

# MULTIDISCIPLINARY APPROACHES IN INITIAL AND CONTINUING EDUCATION

## ABORDĂRI MULTIDISCIPLINARE ÎN EDUCAȚIA ÎNȚIALĂ ȘI CONTINUĂ

**Tatiana DNESTREAN**, PhD student, Doctoral School of Social Sciences, USM,  
integrated care/social assistance expert SDC and Swiss TPH Project  
“Healthy Life: Reducing the Burden of Non-Communicable Diseases”,  
ORCID ID: 0000-0001-8216-7952;

**Aurelia RACU**, Doctor Habilitatus, Full Professor,  
“Ion Creanga” State Pedagogical University of Chisinau,  
ORCID ID: 0000-0001-5116-867X

CZU: 37.01:376

DOI: 10.46727/c.27-28-09-2024.p90-96

**Abstract.** *Complex social problems request a combination of the knowledge from different fields. Thus, in order to provide the necessary support to people with disabilities, multidisciplinary intervention is indispensable at the practice level. Professionals from relevant to disability fields (socio-psycho-pedagogy, health, law, etc.) must learn to work together, and initial and continuous training programs need to be adjusted accordingly. They have to be supported to develop communication abilities and conflict avoidance skills, to learn how to work as a team in order to achieve joint results, thus requiring an organizational culture and values that will facilitate collaboration.*

*At the same time, it is essential to provide support during professional practice through continuous training that reflects the real situation, not only providing a theoretical basis and updating knowledge, but also offering the opportunity to practice some basic skills in a safe learning environment, assisted by qualified specialists who can also provide professional supervision and mentorship to practitioners.*

*The fragmentation in the delivery of psycho-social, legal and health services, particularly for vulnerable, disadvantaged groups requiring complex and long-term interventions is reducing due to multidisciplinary applied in capacity building of professionals. This approach is already applied internationally and has been initiated in Moldova.*

**Keywords:** *multidisciplinarity, initial and continuing education, holistic approach, interventions centered on the needs of the person with disabilities, development of collaborative skills*

Abordarea intersectorială a incluziunii sociale a persoanelor cu dizabilități în Republica Moldova este reflectată în politicile de protecție a persoanelor cu dizabilități, implementarea cărora a fost reiterată prin Programul Național de incluziune a persoanelor cu dizabilități pentru perioada 2017-2022, dar deja și noul program pentru perioada 2024-2028 (MMPS, 2023). S-au realizat progrese substanțiale pentru a asigura respectarea drepturilor fundamentale ale acestora și a facilita implementarea standardelor internaționale, prevederilor Convenției ONU și a recomandărilor specifice domeniului de dizabilitate pentru consolidarea eforturilor comune a tuturor autorităților administrației publice, societății civile și ale altor actori sociali relevanți în ceea ce ține de insuficiența măsurilor de protecție a persoanelor cu dizabilități (Consiliul Național pentru Drepturile Omului, 2023). În special accentele sunt puse pe prevenirea stigmei și discriminării, a sărăciei prin asigurarea asistenței medicale, de abilitare și reabilitare, diversificare a serviciilor sociale, adaptarea programelor educaționale, dezvoltarea serviciilor de orientare, formare și reabilitare profesională, adaptarea infrastructurii sociale, accesul la justiție, capacitatea instituțională și sporirea conștientizării drepturilor și abilităților persoanelor cu dizabilități.

Astfel, subiectul incluziunii sociale și profesionale a persoanelor cu dizabilități este foarte complex și nu poate fi tratat izolat ci în contextul integrării și conexiunii între domeniile de bază. Asigurarea respectării drepturilor acestui grup necesită intervenții specifice la nivel de prevenire a

discriminării și stigmatizării, dar și reprezentarea intereselor acestora în raport cu serviciile publice și private, autorități, potențiali angajatori și mediul social per general. Angajarea în câmpul muncii a persoanei cu dizabilități contribuie la recunoașterea și aprecierea socială și auto-afirmare, responsabilizând persoana în calitate de membru integru a societății. Pentru a ajunge într-un final la acest rezultat este necesar ca în toate etapele de dezvoltare a persoanei, să fie create condițiile necesare pentru a asigura funcționalitatea la cel mai înalt nivel al potențialului acesteia. Suportul individual pune presiune pe angajații din sistem, coordonatorii și managerii de caz, care trebuie să dea dovadă de mai multe cunoștințe dar și mai mult personal pentru a dezvolta un plan de servicii și suport sau prestații. De asemenea este necesară o mai bună coordonare a actorilor implicați în evaluare, stabilirea programelor și măsurilor și luarea deciziilor, servicii integrate/ un singur punct de contact (OECD, ILOISSA și Comisia Europeană în anii 2000).

Politicile s-au schimbat în direcția incluziunii sociale și educaționale, iar abordările preponderent medicale au cedat în fața unor abordări mai interactive care recunosc faptul că persoanele sunt dizabiliate atât de factori de mediu cât și de propriile corpuri (OMS, 2011). În acest sens în ultimii ani sistemul de sănătate dezvoltă capacitatea serviciilor medicale de a recunoaște și preveni factorii de risc pentru sănătate, de a asigura evaluarea multiaspectuală pentru depistarea timpurie a întârzierilor în dezvoltare, dar și pentru a asigura reabilitarea sau recuperarea funcțională și psiho-emoțională a persoanei (Sanatatea 2030). Prin educația incluzivă este asigurată dezvoltarea potențialului, dar și acordarea suportului necesar pentru identificarea și dezvoltarea acelor abilități care vor permite ulterior pregătirea și realizarea profesională a persoanei cu dizabilități (Program educația incluzivă 2024-2027). Sistemul de protecție socială vine în mare parte să compenseze absența veniturilor și să ofere suport prin intermediul serviciilor sociale care pentru a răspunde nevoilor fizice, psiho-emoționale și sociale ale persoanei cu dizabilități (Reforma Restart). Adicional, la intersecția aspectelor legate de compensare și dezvoltarea a potențialului se regăsește aspectul legat de mediu care poate împiedica dezvoltarea și realizarea persoanei cu dizabilități, inclusiv în plan profesional din cauza accesului limitat la resurse, oportunități și servicii.

Problema pregătirii personalului pentru a răspunde tuturor acestor nevoi a persoanelor cu dizabilități este recunoscută și menționată aproape în toate rapoartele și studiile recente în domeniul educației, cel social și al incluziunii (CTWWC 2021), aditional la inconsecvența politicilor în domeniul formării inițiale (IPRE 2023) colaborarea inefficientă dintre autorități și instituții publice, private și ale societății civile și asigurarea calității serviciilor acordate, lipsa serviciilor comunitare (MMPS 2021) care determină solicitarea excesivă a serviciilor de plasament rezidențial (Avocatul Poporului 2021).

Multidisciplinaritatea aplicată în programele de educație demonstrează rezultate în diminuarea fragmentării în acordarea serviciilor de asistență psiho-socială, juridică și de sănătate, în special în cazul grupurilor vulnerabile, dezavantajate care necesită intervenții complexe și de durată, deseori în stări acute, sub presiune, dar și constrângeri la nivel de posibilități, resurse umane și financiare limitate. Pentru a asigura depășirea terminologiei specifice unui domeniu, ajustarea metodelor și proceselor de lucru care să fie focusate pe aspectele de bază a vieții umane în funcție de etapele vârstei sau roluri pe care le are persoana, este primordială crearea unor medii multidisciplinare de învățare care să rezulte în colaborare la nivel practic. Începând cu nivelul de formare inițială profesioniștii trebuie să fie susținuți să dezvolte abilități de comunicare și evitare a conflictelor, să învețe să acționeze în echipă și să obțină rezultate, iar în consecință acestea vor contribui la crearea unei culturi organizaționale și a valorilor care o să faciliteze colaborarea (Frenk, J., et al., 2010).

Abordarea holistică și înțelegerea factorilor care influențează bunăstarea persoanelor cu dizabilități presupune intervenții multidisciplinare la nivel de practică, iar pentru aceasta profesioniștii trebuie să fie pregătiți să răspundă nevoilor complexe atât în interiorul sectoarelor (pedagogie, psihologie, psihopedagogie, asistență socială, sănătate, drept, etc.), cât și la nivel intersectorial. Profesioniștii trebuie să acorde în comun și coordonat suport centrat pe nevoile persoanei cu dizabilități, să înțeleagă rolurile și responsabilitățile reciproce, oportunitățile și limitele pe care le are colaborarea. Abordările multidisciplinare și interdisciplinare au devenit din ce în ce

mai centrale în educație și practică profesională la nivel global, în special în domenii precum asistența socială, îngrijirea sănătății și serviciile comunitare. Această schimbare reflectă recunoașterea faptului că problemele sociale complexe necesită abordări colaborative care să îmbine diverse domenii de cunoaștere.

Multidisciplinaritatea în formarea profesională este utilizată pe plan internațional. Multe universități și instituții de formare profesională și-au restructurat programele educaționale pentru a integra învățarea multidisciplinară încă din primele etape ale educației. Programele includ adesea module interdisciplinare, diplome comune și proiecte colaborative în care studenții din diferite discipline lucrează împreună. În același timp este indispensabil suportul oferit pe parcursul practicii profesionale prin intermediul unor formări continue care să reflecte situația reală, oferind nu doar o bază teoretică și actualizare a cunoștințelor, dar și să ofere posibilitatea de a exersa și practica unele abilități de bază, într-un mediu sigur, asistat de cadre specializate, care pot să ofere și mentorat profesional practicienilor.

În Marea Britanie, integrarea educației interdisciplinare este un element de bază în programele de asistență socială, cu module comune împărtășite între asistență socială, nursing și alți profesioniști din domeniul sănătății. Programele de educație continuă au fost adaptate și se concentrează pe dezvoltarea abilităților de colaborare, cum ar fi comunicarea în echipă, rezolvarea conflictelor și leadership-ul în cadrul disciplinelor. În țările scandinave au fost dezvoltate modele cuprinzătoare de formare continuă în care asistenții sociali, educatorii și profesioniștii din domeniul sănătății participă la ore în comun pentru a îmbunătăți lucrul în echipe integrate. Educația interprofesională este foarte încurajată în cadrul programelor de sănătate și servicii sociale în SUA care aplică cadre comune de formare pentru dezvoltarea competențelor de colaborare esențiale pentru lucrul eficient în echipe multidisciplinare (Core Competencies for Interprofessional Collaborative Practice). În Uniunea Europeană se promovează educația multidisciplinară prin programe de Master care implică parteneriate academice între mai multe țări pe un anumit subiect. De exemplu, "European Master in Social Work with Families and Children" integrează perspective din asistența socială, psihologie și educație, încurajând studenții să abordeze bunăstarea familială și a copiilor dintr-un punct de vedere multidimensional. Universitatea Monash din Australia a inclus educația multidisciplinară atât în programele de asistență socială, cât și în cele de sănătate. Standardele naționale evidențiază importanța practicării colaborării, dezvoltând modele de învățare integrată care oferă posibilitate studenților din sănătate, asistență socială și drept să rezolve probleme reale.

În Europa de Est, integrarea abordărilor multidisciplinare în educația inițială și continuă se dezvoltă treptat, fiind influențată de reformele educaționale și de alinierea la standardele europene. Programele de educație în asistența socială, sănătate și nursing, pedagogie și psihopedagogie, drept din Polonia, Bulgaria, Ungaria, Serbia, România se includ elemente interdisciplinare care combină cunoștințe din psihologie, sănătate publică și legislație și se axează pe formarea profesională care să sprijine cooperarea între diverse discipline, răspunzând astfel nevoilor complexe ale societății, mai ales în contextul serviciilor pentru copii și familii, persoanele cu dizabilități și vârstnici.

Formarea multidisciplinară este inițiată și în Moldova fiind promovată integrarea mai multor domenii în programele de educație inițială și continuă a specialităților de asistență socială, pedagogie, psihologie, psihopedagogie, medicină și drept, dar și prin colaborările între universitățile principale din Moldova, cum ar fi Universitatea de Stat din Moldova (USM), Universitatea de Stat de Medicină și Farmacie „Nicolae Testemițanu” (USMF), și Universitatea Pedagogică de Stat „Ion Creangă” (UPSC).

În cadrul programelor de licență la USM și Universitatea Liberă Internațională din Moldova (ULIM), studenții la asistență socială participă la cursuri comune cu studenții de la psihologie și drept, precum „Drepturile Omului” și „Intervenția în Criza Familială”. Aceste cursuri permit studenților să înțeleagă complexitatea problemelor sociale dintr-o perspectivă legală și psihologică. Studenții la asistență socială colaborează cu studenții de la medicină în cadrul proiectelor practice în formatul unor echipe multidisciplinare realizate în teren în cadrul centrelor comunitare, unde dezvoltă intervenții integrate pentru familiile vulnerabile, combinând suportul social cu consilierea

medicală și psihologică. În cadrul programului de licență la USM, studenții la psihologie participă la cursuri comune cu studenții la drept, cum ar fi „Psihologia Criminalului” și „Profilul Psihologic în Instanță” pentru a dezvolta colaborarea cu juriști în evaluarea psihologică a infractorilor. De asemenea, psihologii în formare au oportunitatea să lucreze alături de medici în spitale și centre de reabilitare, unde dezvoltă abilități de intervenție psihologică în contextul tratamentelor medicale. Studenții la drept de la USM participă la cursuri de „Psihologia Martorului” și „Medierea și Consilierea în Dreptul Familiei”, unde colaborează cu psihologi pentru a înțelege cum aspectele psihologice influențează procesul juridic (USM, 2022).

La Universitatea Pedagogică de Stat „Ion Creangă”, studenții la pedagogie și psihopedagogie participă la cursuri interdisciplinare cu psihologi și terapeuți ocupaționali, cum ar fi „Strategii de Integrare pentru Copii cu Nevoi Speciale” (UPSC, 2023). Aceste cursuri încurajează dezvoltarea planurilor educaționale care integrează terapii psihologice și educaționale pentru copiii cu dizabilități. În cadrul cursurilor de „Psihopedagogie Specială”, studenții colaborează la proiecte de cercetare cu colegii de la asistență socială pentru a explora metode de sprijin integrate pentru elevii cu dificultăți de învățare.

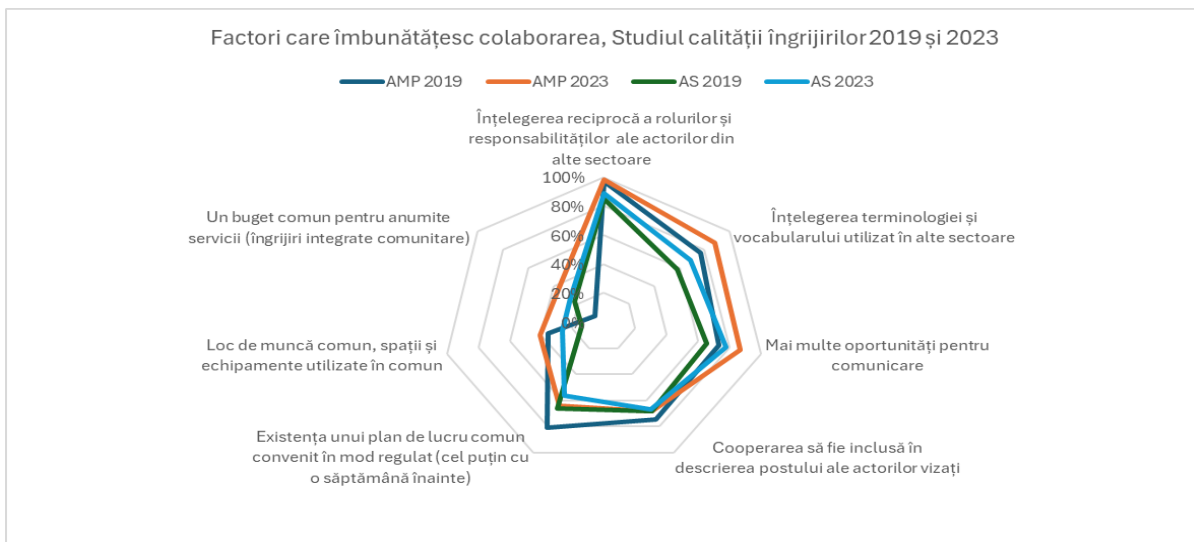
La USMF „Nicolae Testemițanu”, studenții la medicină participă la simulări alături de studenți la asistență socială și psihologie, unde lucrează în echipe pentru a dezvolta planuri de tratament integrate care includ îngrijire medicală, suport psihologic și intervenții sociale. Cursurile de Etică și Comunicare Interprofesională sunt frecventate de studenții la medicină și asistență socială, fiind esențiale pentru a învăța să colaboreze eficient în echipe multidisciplinare (USMF, 2023). Institutul de Științe ale Educației și alte instituții oferă formări pentru educatori, psihologi și asistenți sociali încurajând cooperarea dintre aceștia.

O parte din aceste inițiative se datorează suportului comunității donatorilor (USAID, UNICEF, OIM, SDC, SIDA, GIZ, etc.) care susțin diverse domenii prioritare cum sunt traficul de ființe umane protecția copilului, violența domestică, , etc. și care aplică formarea multidisciplinară, dezvoltând conținuturi care ulterior sunt preluate de instituțiile educaționale sau rețele de formatori care asigură continuitatea.

Un exemplu de promovare a multidisciplinarității în formarea profesională este conceptul de integrare a serviciilor de asistență comunitară pentru persoanele cu nevoi complexe, promovat în cadrul Proiectului Viață Sănătoasă: Reducerea povertii bolilor netransmisibile, susținut financiar de SDC (Biroul de Cooperare al Elveției). Pentru a facilita acordarea integrată a serviciilor medicale și sociale comunitare au fost consolidate cunoștințele teoretice și practice dar și oferit suport continuu factorilor de decizie din domeniile cheie (sănătate publică, asistență medicală primară și asistență socială) și autorităților publice locale de la nivel raional în întreaga țară și echipelor multidisciplinare din 75 de comunități pilot (perioada 2020-2024).

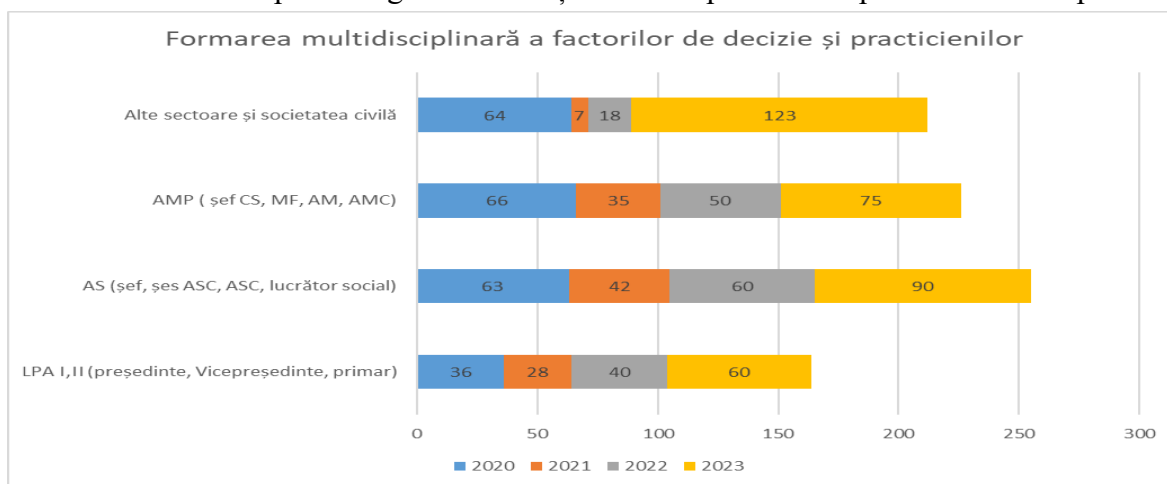
În viziunea reprezentanților din asistența medicală primară și asistenței sociale, înțelegerea reciprocă a rolurilor și responsabilităților altor actori sectoriali, adițional la înțelegerea terminologiei și a vocabularului altor sectoare reprezintă cheia unei mai bune cooperări (Studiul de evaluare a calității îngrijirilor realizat în 2019 și 2023 în cadrul Proiectului Viațasan).

Formarea multidisciplinară a reprezentanților din domeniile implicate a permis extinderea limitelor sectoriale, o înțelegere mai bună a responsabilităților și serviciilor existente în fiecare sector, modul în care poate fi coordonată acordarea asistenței și îngrijirilor medicale și sociale dar și resursele fiecărui participant inclusiv societatea civilă, prestatori privați de servicii, îngrijitorii formali și neformali.



**Figura 1. Factori facilitatori ai colaborării: studiul calității îngrijirilor în perioada 2019-2023**

Formarea comună organizată pentru întreaga echipă multidisciplinară a îmbunătățit percepția practicienilor din domeniul sănătății și asistenței sociale cu privire la eficiența activității multidisciplinare coordonate. Totodată, pe platforma multidisciplinară au fost abordate elementele fundamentale pentru a asigura integrarea la nivel strategic, funcțional, organizațional așa încât prestatorii de servicii să poată asigura intervenția centrată pe nevoile specifice ale unei persoane.



**Figura 2. Formarea multidisciplinară a factorilor de decizie și a practicienilor**

Conceptul integrării permite optimizarea și direcționarea mai bună a serviciilor existente în comunitate, gestionarea mai eficientă a factorilor de risc și vulnerabilităților prin abordarea multisectorială. În timp aplicarea asistenței integrate duce la evitarea dublării și suprapunerilor datorită unui nivel înalt de coordonare, eficientizarea utilizării resurselor și în timp mai îndelungat generează economii de mijloace financiare și resurse umane datorită complementării acordării serviciilor și a continuității asistenței și îngrijirilor. Tendința este de a încuraja autonomia, autogestionarea și reziliența personală pentru a preveni necesitatea intervențiilor specializate.

Datorită acestui mecanism de consolidare a capacităților circa 18 mii de persoane cu boli cronice sunt în vizorul echipelor comunitare, au bunăstarea și sănătatea monitorizate sistematic, iar circa 11% din aceștia care au probleme complexe, inclusiv dizabilitate sunt asistate integrat. Conceptul de instruire și modulele de studiu, elaborate pentru formarea multidisciplinară, urmează să fie propusă pentru instituționalizare în cadrul instituțiilor de învățământ superior și mediu, dar și a instituțiilor de formare continuă din domeniile medical, social și administrare publică.

În concluzie, experiențele internaționale, regionale și deja și naționale reflectă o recunoaștere crescândă a valorii abordărilor multidisciplinare în educația inițială și continuă. Deși trecerea la educația multidisciplinară aduce numeroase beneficii, inclusiv soluții inovatoare și îmbunătățirea

îngrijirii, există și provocări. Cu toate că programele de educație inițială și continuă sunt în continuu adaptate și ajustate, există necesitatea unei coordonări mai bune a conținuturilor și practicii care să permită dezvoltarea abilităților de lucru în echipă. Diferențele de limbaj disciplinar, limitele profesionale și standardele educaționale variate, inconsecvența politicilor în domeniul formării inițiale și continue pot reprezenta bariere în calea colaborării eficiente. Multidisciplinaritatea în formarea personalului didactic, psihologilor, asistenților sociali, juriștilor, adaptarea programelor educaționale și suportul continuu al instituțiilor educaționale sunt esențiale pentru a depăși aceste provocări. Integrarea diverselor domenii în programele educaționale pregătește profesioniștii să lucreze eficient în medii complexe și interdisciplinare, promovând o cultură a colaborării și învățării comune esențiale pentru abordarea provocărilor sociale contemporane și abordarea problemelor complexe, unde soluțiile trebuie să fie complementate de cunoștințe din psihologie, pedagogie, sociologie, medicină, asistență socială și drept.

### **Bibliografie:**

1. Ministerul Muncii și Protecției Sociale, 2023, Obiectivele și acțiunile Programului național de incluziune socială a persoanelor cu dizabilități pentru anii 2024-2028, consultate cu autoritățile și instituțiile publice și cu societatea civilă, Sursa: <https://social.gov.md/comunicare/comunicate/obiectivele-si-actiunile-programului-national-de-incluziune-sociala-a-persoanelor-cu-dizabilitati-pentru-anii-2024-2028-consultate-cu-autoritatile-si-instituțiile-publice-si-cu-societatea-civila/>;
2. Consiliul Național pentru drepturile omului, 2021, Notă ă analitică privind realizarea în anul 2023 a Setului de măsuri pentru implementarea recomandărilor recepționate în cadrul celei de-a 40-a sesiuni a Grupului de lucru al Evaluării Periodice Universale a ONU, Sursa: [https://cancelaria.gov.md/sites/default/files/set\\_masuri\\_implementation\\_recomandari\\_epu\\_implementation\\_anul\\_2023.pdf](https://cancelaria.gov.md/sites/default/files/set_masuri_implementare_recomandari_epu_implementation_anul_2023.pdf);
3. Institutul pentru Politici și Reforme Europene (IPRE) 2023, Studiu: Evaluarea sistemului de formare inițială și formare continuă a cadrelor didactice din Republica Moldova. Sursa: <https://ipre.md/2023/03/02/studiu-evaluarea-sistemului-de-formare-initiala-si-formare-continua-a-cadrelor-didactice-din-republica-moldova/>;
4. Changing the Way We Care (CTWWC) 2021, Evaluarea situației privind formarea profesională inițială și continuă a personalului din domeniul protecției copilului și familiei în Republica Moldova. Sursa: <https://bettercarenetwork.org/sites/default/files/2021-10/Raport%202020Workforce%20278.pdf>;
5. Ministerul Muncii și Protecției Sociale, Chișinău 2021, Raport cu privire la realizarea în anul 2020 a Planului de acțiuni privind implementarea Programului național de incluziune socială a persoanelor cu dizabilități pentru anii 2017-2022, Sursa: <https://social.gov.md/wp-content/uploads/2022/10/Raport-privind-implementation-in-anul-2020-a-Programului-national-de-incluziune-sociala-a-persoanelor-cu-dizabilitati-Finalc.pdf> ;
6. Avocatul poporului, 2021, Raport privind respectarea drepturilor și libertăților omului în Republica Moldova în anul 2021, Sursa: <https://ombudsman.md/post-document/raport-privind-respectarea-drepturilor-si-libertatilor-omului-in-republica-moldova-in-anul-2021/> ;
7. Raport Mondial Privind Dizabilitatea, Organizația Mondială a Sănătății, 2011, pg. 167, ISBN 978-973-0-13597-8;
8. Hotărîrea Guvernului nr.387 din 14.06.2023 cu privire la aprobarea Strategiei Naționale de sănătate "Sănătate 2030". Sursa: [https://www.legis.md/cautare/getResults?doc\\_id=138493&lang=ro](https://www.legis.md/cautare/getResults?doc_id=138493&lang=ro);
9. Hotărîrea Guvernului nr.950 din 06.12.2023 cu privire la aprobarea Programului de dezvoltare a educației incluzive în Republica Moldova pentru anii 2024-2027. Sursa: [https://www.legis.md/cautare/getResults?doc\\_id=141025&lang=ro](https://www.legis.md/cautare/getResults?doc_id=141025&lang=ro);
10. Ministerul Muncii și Protecției Sociale, 2023, Reforma sistemului de asistență socială RESTART: pentru acces echitabil la servicii sociale de calitate. Sursa:

- [https://social.gov.md/wp-content/uploads/2023/05/Reforma-sistemului-de-asistenta-sociala\\_FINAL-1.pdf](https://social.gov.md/wp-content/uploads/2023/05/Reforma-sistemului-de-asistenta-sociala_FINAL-1.pdf);
11. Transforming disability into ability, 2003, pg.18, ISBN 92-64-19887-3;
  12. Barr, H., Koppel, I., Reeves, S., Hammick, M., & Freeth, D. (2005). Effective Interprofessional Education: Argument, Assumption and Evidence. Wiley-Blackwell. ISBN:9781405116541 |Online ISBN:9780470776445 |DOI:10.1002/9780470776445, <https://onlinelibrary.wiley.com/doi/book/10.1002/9780470776445> ;
  13. Thistlethwaite, J. E. (2012). Interprofessional education: A review of context, learning and the research agenda. Medical Education, 46(1), 58-70, <https://doi.org/10.1111/j.1365-2923.2011.04143.x>. Sursa: <https://asmepublications.onlinelibrary.wiley.com/doi/10.1111/j.1365-2923.2011.04143.x>;
  14. Reeves, S., Lewin, S., Espin, S., & Zwarenstein, M. (2010). Interprofessional Teamwork for Health and Social Care. Wiley-Blackwell, Print ISBN:9781405181914 |Online ISBN:9781444325027 |DOI:10.1002/9781444325027. Sursa: <https://onlinelibrary.wiley.com/doi/book/10.1002/9781444325027> ;
  15. Frenk, J., Chen, L., Bhutta, Z. A., Cohen, J., Crisp, N., Evans, T., Fineberg, H., et al. (2010). Health professionals for a new century: transforming education to strengthen health systems in an interdependent world. The Lancet, 376(9756), 1923-1958. Sursa: [https://www.thelancet.com/journals/lancet/article/PIIS0140-6736\(10\)61854-5/abstract](https://www.thelancet.com/journals/lancet/article/PIIS0140-6736(10)61854-5/abstract);
  16. Lazar, F. (2013). The Revival of Romanian Social Work Education and Its Prospects. DOI: 10.1007/978-3-030-69701-3\_10. Sursa: [https://www.researchgate.net/publication/351461378\\_The\\_Revival\\_of\\_Romanian\\_Social\\_Work\\_Education\\_and\\_Its\\_Prospects](https://www.researchgate.net/publication/351461378_The_Revival_of_Romanian_Social_Work_Education_and_Its_Prospects) ;
  17. Czech and Slovak Social Work. Connecting theory and practice. Volume 4/2022. ISSN 1213-6204 (Print), ISSN 1805-885X (Online). Sursa: <https://socialniprace.cz/wp-content/uploads/2022/09/SP4-2022-web-1.pdf> ;
  18. Universitatea de Stat din Moldova (USM) 2022, Programul de studii pentru licență în Asistență Socială și Psihologie. Sursa: <https://psesas.usm.md/>;
  19. Universitatea Pedagogică de Stat „Ion Creangă” (UPSC). (2023). Curriculum pentru Pedagogie și Psihopedagogie. Sursa: <https://upsc.md/studii/programe-planuri/>;
  20. Universitatea de Stat de Medicină și Farmacie „Nicolae Testemițanu” (USMF). (2023). Programe de simulare interprofesională pentru studenții la medicină. Sursa: [https://usmf.md/sites/default/files/2021-11/Planul%20strategic%20USMF%202021-2030\\_format%20A4\\_ROM.pdf](https://usmf.md/sites/default/files/2021-11/Planul%20strategic%20USMF%202021-2030_format%20A4_ROM.pdf);
  21. Universitatea Liberă Internațională din Moldova (ULIM) 2022, Integrarea educației multidisciplinare în Asistență Socială și Drept. Sursa: <https://ulim.md/facultatea-stiinte-sociale-si-ale-educatiei/>;
  22. Proiectul Viața Sănătoasă: Reducerea poverii bolilor netransmisibile, finanțat de Biroul de Cooperare a Elveției, implementat de Ministerul Sănătății și Ministerul Muncii și Protecției Sociale și Institutul Elveția Tropical și de Sănătate Publică. Sursa: <https://www.viatasan.md/este-creata-reteaua-de-formatori-in-asistenta-comunitara-integrata-1-155> ;