

CENTRUL DE GĂZDUIRE ȘI ORIENTARE PENTRU PERSOANELE FĂRĂ DOMICILIU STABIL – FORMĂ DE PROTECȚIE SOCIALĂ A PERSOANELOR STRĂZII

Marcela DIȚA, lector

Summary

Social services play a vital role in contemporary society, helping to increase individual capacity to participate in society, ensuring respect for fundamental human rights . Social services are " an important mechanism for current social policies focused on promoting opportunities for all citizens to participate in society.

Because of the social system that exists in Moldova precarious much of the population is facing serious medical social and psychosocial problems concerns a particular category of social assistance beneficiaries - homeless people - who for various reasons have lost resources become vulnerable, some not guilty and somewhat not wanting this, in the end they are "condemned " to live under the open sky.

Serviciile sociale joacă un rol vital în societatea contemporană, contribuind la creșterea capacității individuale de participare în societate, garantând respectarea drepturilor fundamentale ale omului. Serviciile sociale sunt „un important mecanism pentru politicile sociale actuale focusate pe promovarea

oportunităților pentru toți cetățenii de a participa în societate”. [2, p.11]. Datorită sistemului social precar ce există în Republica Moldova, o mare parte a populației se confruntă cu grave probleme medico-psiho-sociale. Este vorba despre o categorie aparte de beneficiari asistențiali – *persoanele fără adăpost* – care, din diferite motive, și-au pierdut resursele devenind vulnerabili, unii nefiind vinovați și neanticipând oarecum acest lucru, într-un final, ei fiind „condamnați” să trăiască sub cerul liber.

De cele mai multe ori, până a ajunge în stradă, persoanele fără adăpost trec printr-o serie de probleme care-i marchează pe toată viața, iar în situațiile, când nu mai găsesc soluții, aleg să se refugieze în stradă, în subsoluri și gunoiști, în zonele puțin populate, alăturându-se totodată la grupuri de persoane care sunt în situații similare și obținând, voluntar sau involuntar, statutul de „persoană fără adăpost” sau „boschetar”. Această etichetă îi face pe cei afectați să se simtă umiliți, frustrați, dezumanizați, fără speranțe și scopuri de viitor, iar orice formă de dependență (de serviciile sociale și medicale gratuite) este percepută de persoana fără adăpost ca o necinste și ca o pierdere a identității personale [5, p.31].

Societatea se comportă cu persoanele fără adăpost de parcă acestea nici nu ar exista. Un om de

știință spunea, însă: „Cei fără casă nu dispar, doar se transformă...”. Fiind deseori numiți „boschetari”, „auroolaci”, sau „homeless”, aceștia își câștigă supraviețuirea prin cerșit, venituri ocazionale, furat sau vânzarea diferitor obiecte reutilizabile [3,p.245].

Sentimentele trezite de oamenii străzii pot fi împărțite în două categorii: emoția trăită în contact cu ei - milă sau teamă, și ceea ce se consideră că trăiesc în plan afectiv acești oameni – nefericire, umilință, lipsa speranței, disperare.

Istoric vorbind, au existat în toate timpurile oameni lipsiți de adăpost, fie că această deprivare era una temporară, determinată de anumite catastrofe sau calamități naturale (cutremure, inundații, epidemii, incendii), fie că se prezenta ca o formă de trai, datorită unei stări cronicizate de sărăcie. Această categorie de persoane au existat întotdeauna și se întâlnește în toate statele lumii, însă atitudinea societății și a autorităților față de acestea diferă de la stat la stat. De o importanță majoră sunt legile existente care protejează oarecum aceste persoane, personalul calificat implicat în acest domeniu destul de dificil dar și serviciile sociale destinate persoanelor fără adăpost existente în fiecare societate [5.p.58].

În R. Moldova numărul persoanelor fără adăpost este în creștere, situația agravându-se, în special,

datorită crizei economice instalate în țara noastră. Conform datelor statistice neoficiale oferite de Ministerul Afacerilor Interne în colaborare cu Ministerul Muncii Protecției Sociale a Copilului și Familiei (prin intermediul Centrului de găzduire și orientare pentru persoanele fără domiciliu stabil din Chișinău), în R. Moldova sunt circa 6000 persoane fără adăpost, dintre care aproximativ 3000 sunt concentrați în raza municipiului Chișinău și suburbiile acestuia [6, p.6].

În Republica Moldova organul general ce dirijează sistemul de servicii sociale este Ministerul Muncii și Protecției Sociale, iar subdiviziunile lui sunt Direcțiile teritoriale de asistență socială.

Datorită susținerii financiare al Fondului de Investiții Sociale din Moldova și a proiectului implementat de către Direcția Generală Asistență Socială a fost posibilă deschiderea cu succes la 2 septembrie 2004 a „Centrului de găzduire și orientare pentru persoanele fără domiciliu stabil” cu sediul pe str-la Haltei, 2 mun. Chișinău, conform Deciziei Consiliului Municipal Chișinău nr.1/7 din 28 martie 2002. **Centrul de găzduire și orientare pentru persoanele fără domiciliu stabil** este o instituție municipală de orientare socială, protecție și asistență socială, medico-socială, care ia în îngrijire, în

condițiile legii, persoanele fără domiciliu stabil, bazat pe găzduirea temporară (pe termen de trei luni) de urgență. **Conform Regulamentului**, Centrul are o **capacitate de 70 persoane și cu un regim specific** organizat separat pentru bărbați ce nu au atins vârsta de 62 de ani și pentru femei de până la vârsta de 57 de ani. Activitatea Centrului este coordonată de către Direcția Generală Asistență Socială mun. Chișinău.

Obiectivul de bază a Centrului de găzduire și orientare îl constituie găzduirea persoanelor care nu au adăpost stabil și reintegrarea lor în societate, cu drepturi și obligațiuni egale tuturor membrilor societății.

Pentru soluționarea problemelor persoanelor fără domiciliu, în cadrul Centrului de găzduire se oferă următoarele **servicii**:

- *Cazare nocturnă provizorie timp de 3 luni*
- *Asistență medicală primară*
- *Asistență juridică*
- *Asistență socială și consiliere psihologică*
- *Cină și dejun*
- *Primirea dușului și tuturor celor necesare pentru igiena personală.*
- *Dezinfectarea și asanarea persoanelor*
- *Ajutor umanitar*

Categoriile de persoane care nu pot beneficia de serviciile Centrului:

- *Persoanele până la 18 ani.*
- *Persoanele care au atins vârsta de 57 de ani, femei și 62 de ani, bărbați.*
- *Persoanele cu handicap fizic al aparatului locomotor.*
- *Persoanele cu handicap mintal (oligofrenie, demențe).*
- *Persoanele cu boli psihice (schizofrenie, epilepsie, alcoolism cronic).*
- *Persoanele care necesită îngrijirea altei persoane, invalizi.*
- *Persoanele cu boli dermatologice.*
- *Persoanele cu boli venerice și tuberculoză.*
- *Persoanele cu boli infecțioase (hepatite virale, boli diareice acute (dizenteria, salmoneloză, holeră, toxiinfecții alimentare), SIDA, Lepră).*
- *Femei însărcinate.*
- *Persoanele în stare de ebrietate.*

Obiectivul de activitate

Obiectivul de bază a Centrului îl constituie găzduirea temporară a persoanelor fără adăpost și reintegrarea lor în societate cu drepturi și șanse egale tuturor membrilor societății.

Personalul Centrului de găzduire este constituit din 27 de unități, repartizate în următoarele funcții: director, director adjunct, contabil-șef, asistenți sociali, consilier, medici, administratori, registratori, infirmiere, dezinfectori, ingineri fochiști, paznici .

Activitatea de reintegrare socială a oamenilor străzii în acest Centru este organizată de trei secții de bază:

✚ Asistență Socială și consiliere psihologică

✚ Asistență juridică

✚ Asistență medicală

Regimul de funcționare al Centrului de găzduire și orientare :

20.00-20.30- înregistrarea beneficiarilor, consultatia medicilor, primirea celor necesare pentru igiena personala

20.30.-21.00 – cina

21.00 – 22.00 – primirea dușului, relaxarea

22.00 - stingerea

06.00 - 07.00 - deșteptarea, toaleta de dimineață, curăț enia în odăi

07.00 – 07.30 – micul dejun

07.30 - 08.00 – părăsirea Centrului

08.00 -17.00 – activitatea administrației Centrului

12.00 -13.00 – pauza de masă.

Aspectul statistic al beneficiarilor noi cazați în anul 2014, după:

A. După naționalitate:

- Moldoveni – 357 persoane
- Ucraineni – 52 persoane
- Ruși – 65 persoane
- Alte naționalități – 25 persoane

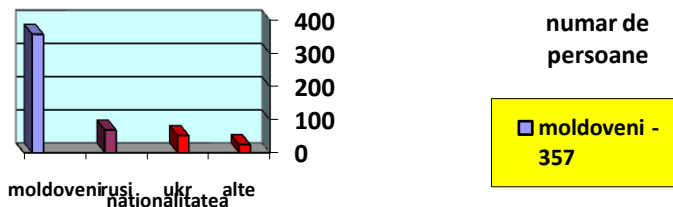


Fig. 1. Repartiția beneficiarilor după naționalitate

B. După sex:

- Bărbați – 321
- Femei - 178

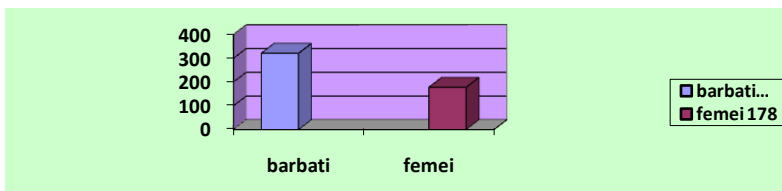


Fig. 2 Repartiția beneficiarilor după sex

C. După vârstă:

- 18- 35 – 68 persoane
- 35-55 – 272 persoane
- 55-100 – 159 persoane

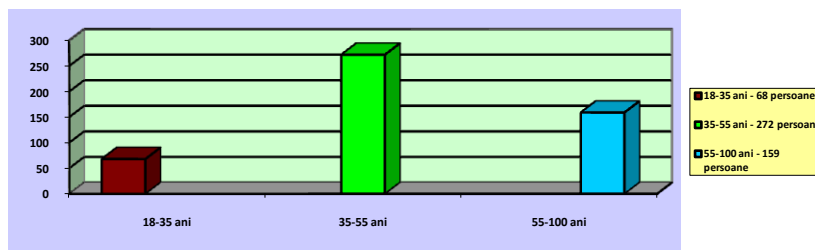


Fig. 3 Repartiția beneficiarilor după vârstă

D. După starea sănătății fizice și psihice:

- Apti de muncă – 381
- Pensionari – 53
- Invalizi (orbi, membrele amputate, cu dizabilități grave) – 65



Fig. 4. Repartiția beneficiarilor după starea sănătății fizice și psihice

Concluzie. Având în vedere faptul că munca asistențială cu persoanele străzii este una destul de anevoioasă și dificilă, care presupune, din partea celor care activează în acest domeniu, multă răbdare, dăruire, empatie, profesionalism și cunoașterea legislației naționale și internaționale, totuși Centrul de găzduire rămâne a fi instituția de bază în domeniul protecției sociale a oamenilor străzii, care are un rol important în sprijinirea acestei categorii de beneficiari asistențiali, care are nevoie de suport metodologic și legislativ din partea autorităților de nivelul I și II pentru a putea contribui mult mai mult la reintegrarea socială a persoanelor fără adăpost [7, p.8].

Bibliografie

1. Ciochinescu, Corina, Șomajul. Anxietatea și frustrația persoanelor șomere, Ed. Lumen, București 2005.
2. Communication from the Commission to the European Parliament, the Council, The European economic and social Committee and the Committee of the regions, Bruxelles, 2008
3. Ionete, Cătălin, „Vagabondajul autentic”, Ed. lumen, Iași 2006
4. Jurge, Andres Hans, Shulte, Katia, „Poverty risk and the life cycle”, USA, 1998
5. Vexliard, Alex, „Homelessness, Health Care, and Welfare Provision”, Ed. Milton Park, 1993
6. Raport general 2008-2012, Centrul de găzduire și orientare pentru persoanele fără domiciliu stabil, Chișinău (elab. Dița M, specialist probleme sociale.)
7. Raport general 2013-2014, Centrul de găzduire și orientare pentru persoanele fără domiciliu stabil, Chișinău