

STUDIAREA RESURSELOR PERSONALE ÎN ORIENTAREA PROFESIONALĂ A PERSOANELOR CU DIZABILITĂȚI

Golovei Lilia
UPSC „Ion Creangă”
(Republica Moldova)
ORCID: 0000-0002-6510-1705

Adnotare

În cadrul articolului sunt prezentate și analizate rezultatele studiului experimental al resurselor personale la persoanele cu dezvoltare tipică comparativ cu cea a persoanelor cu dizabilități, inclusiv cu dizabilități vizuale. Sunt elucidate diferențele în identificarea cunoștințelor respondenților cu privire la resursele personale, determinarea factorilor care influențează epuizarea rapidă și stabilirea resurselor utilizate pentru recuperare.

Cuvinte-cheie: resurse personale, persoane cu dezvoltare tipică, persoane cu dizabilități, persoane cu dizabilități vizuale.

Annotation

The article presents and analyses the results of the experimental study of personal resources in persons with typical development compared to persons with disabilities, including vision impairment. Differences in identifying respondents' knowledge of personal resources, determining factors influencing rapid burnout, and determining resources used for recovery are elucidated.

Keywords: personal resources, persons with typical development, persons with disabilities, vision impairment.

Activitatea profesională utilizează un șir de resurse – naturale, materiale, financiare, umane, informaționale, personale. Suntem interesați de rolul resurselor personale în orientarea profesională a persoanelor cu dizabilități.

Dizabilitatea limitează atât inserția socială, cât și profesională și lasă urme asupra dezvoltării personalității. Cercetările referitor la orientarea profesională a persoanelor cu dizabilități au servit drept premise propice pentru a iniția studiul resurselor personale la persoanele cu dizabilități, inclusiv cu dizabilități vizuale comparativ cu persoanele cu dezvoltare tipică. În cadrul investigației efectuate în anul 2023 au participat 222 de persoane, dintre care 126 persoane cu dizabilități (inclusiv 76 persoane cu dizabilități vizuale).

După Hobfoll, Johnson, Ennis & Jackson [1] *resursele personale* sunt auto-evaluări pozitive, asociate rezilienței, ce se referă la percepția persoanei cu privire la propriile abilități de a controla și de a influența eficient mediul personal [3] În opinia Kalashnikova S. A. *resursele personale* reprezintă caracteristica sistemică și integrală a personalității, care înlesnește depășirea situațiilor dificile de viață, ce se actualizează și se manifestă în procesele de autodeterminare a personalității [5]. Sintetizând concepțiile existente în literatura de specialitate, considerăm că resursele personale sunt un mecanism complex, care asigură funcționarea eficientă a persoanei în orice activitate. Distingem 2 tipuri de resurse care se influențează reciproc:

– **resursele interne** formează totalitatea însușirilor stabile: *innăscute* cu care individul este dotat de la naștere (aptitudini, temperament etc. și *achiziționate* pe care individul le dobândește și le dezvoltă pe parcursul vieții (trăsături de caracter, interese, motivații, valori, abilități etc.)

–**resursele externe** formează totalitatea elementelor puse la dispoziția individului de **mediul înconjurător** (obiecte, fenomene și elemente ale naturii) și **mediul social/relații** (oameni, comunicare, activități și evenimente).

Pentru determinarea resurselor personale, utilizate de respondenți, a fost aplicat chestionarul „Resursele mele”, elaborat de Golovei L. [2] Chestionarul conține 10 itemi care au permis identificarea cunoștințelor respondenților cu privire la resursele personale, determinarea factorilor care influențează epuizarea rapidă și stabilirea tipului de resurse utilizate pentru recuperare.

Pentru identificarea **resursele personale externe** importante respondenților li s-a propus să aleagă între 5 elemente din cele 2 medii în care trăiesc, având posibilitatea să selecteze una sau mai multe variante de răspuns. Majoritatea respondenților au optat pentru elementele **mediului social/relații**. 73% persoane cu dezvoltare tipică și 56% persoane cu dizabilități, inclusiv 29% persoane cu dizabilități vizuale au indicat ca resursă externă **oamenii**. **Comunicarea** ca resursă externă importantă a fost selectată de 41% persoane cu dezvoltare tipică și 33% persoane cu dizabilități, inclusiv 17% persoane cu dizabilități vizuale. Diverse **activități sau evenimente** ca resurse externe au fost menționate de 42% persoane cu dezvoltare tipică și 27% persoane cu dizabilități, inclusiv 15% persoane cu dizabilități vizuale. Mai puțin importante s-au dovedit a fi elementele **mediului înconjurător**. 31% persoane cu dezvoltare tipică și 25% persoane cu dizabilități, inclusiv 13% persoane cu dizabilități vizuale au specificat că **natura** este importantă, iar pentru 18% persoane cu dezvoltare tipică și 17% persoane cu dizabilități, inclusiv 8% persoane cu dizabilități vizuale importante sunt **obiectele** (Figura 1).

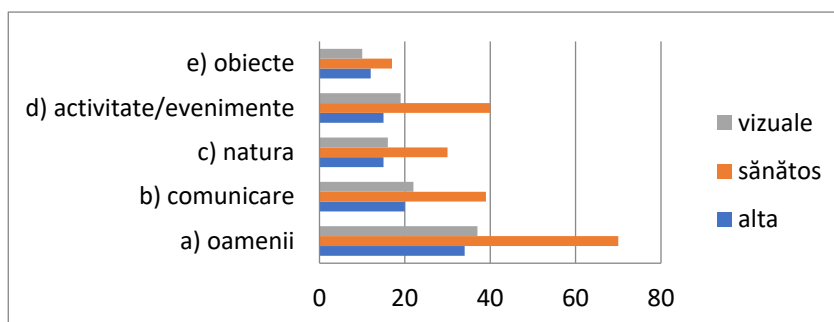


Figura 1 Resurse externe

Un tablou total diferit apare în cazul **resurselor interne** (Figura 2), unde 36% persoane cu dizabilități, inclusiv 21% persoane cu dizabilități vizuale și doar 19% persoane cu dezvoltare tipică fie *nu au indicat* resursele interne de care dispun, fie *nu au știut* ce să răspundă, fie au specificat că *nu posedă nici un potențial*. Ceilalți respondenți au indicat cel puțin o resursă personală, identificând mai ușor **resursele interne achiziționate** (**abilități** – 25% persoane cu dezvoltare tipică și 24% persoane cu dizabilități, inclusiv 18% persoane cu dizabilități vizuale, iar **calități** – 30% persoane cu dezvoltare tipică și 21% persoane cu dizabilități, inclusiv 12% persoane cu dizabilități vizuale) și mai greu - **resursele interne înnăscute** (**talent** – 5% persoane cu dezvoltare tipică și 12% persoane cu dizabilități, inclusiv 5,5% persoane cu dizabilități vizuale, **capacități cognitive** – 14% persoane cu dezvoltare tipică și 4% persoane cu dizabilități, inclusiv 3% persoane cu dizabilități vizuale, **capacități fizice** – 7% persoane cu dezvoltare tipică și 2% persoane cu dizabilități, inclusiv 1% persoane cu dizabilități vizuale).

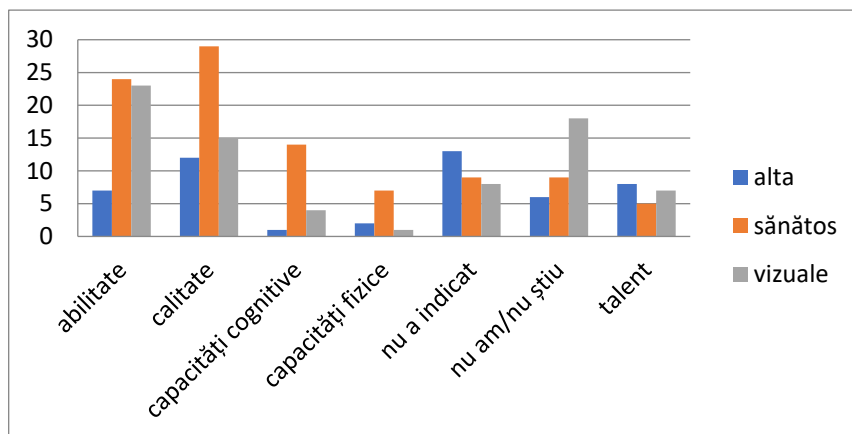


Figura 2 Resurse interne

Pentru determinarea factorilor care influențează epuizarea rapidă respondenților li s-a propus să numească 2 categorii de factori: sociali și situaționali. Ca **factori sociali** (Figura 3) respondenții au indicat *profesorii* - 10% persoane cu dezvoltare tipică și 13% persoane cu dizabilități, inclusiv 4% persoane cu dizabilități vizuale, *părinții* - 7% persoane cu dezvoltare tipică și 6% persoane cu dizabilități, inclusiv 5% persoane cu dizabilități vizuale, *colegii* - 3% persoane cu dezvoltare tipică și 6% persoane cu dizabilități, inclusiv 5% persoane cu dizabilități vizuale, *pe sine însuși* - 3% persoane cu dezvoltare tipică și 3% persoane cu dizabilități, inclusiv 1,5% persoane cu dizabilități vizuale. Celelalte răspunsuri au fost mai generale. 46% persoane cu dezvoltare tipică și 33% persoane cu dizabilități, inclusiv 23% persoane cu dizabilități vizuale au indicat că sunt *unii oameni* fără a specifica concret, iar 30% persoane cu dezvoltare tipică și 37% persoane cu dizabilități, inclusiv 21% persoane cu dizabilități vizuale fie *nu au indicat*, fie consideră că *nu există oameni* care îi epuizează.

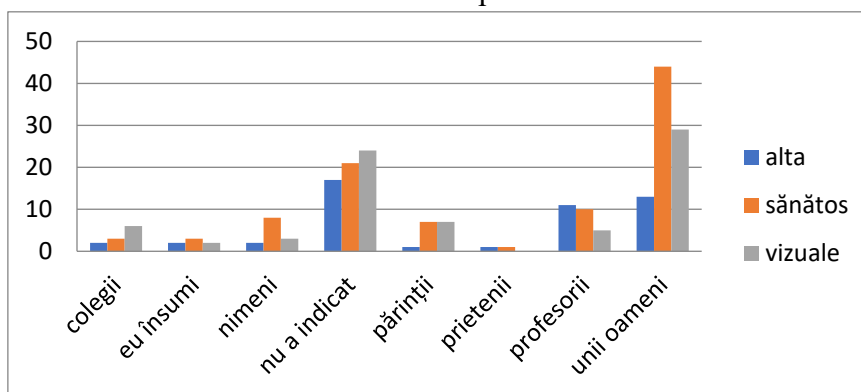


Figura 3 Factori sociali

Lista **factorilor situaționali** (Figura 4) propusă de respondenți este mult mai mare, deși 20% persoane cu dezvoltare tipică și 28% persoane cu dizabilități, inclusiv 20% persoane cu dizabilități vizuale nu au putut enumera situațiile sau problemele care îi epuizează. Au fost indicate următoarele situații sau categorii de probleme care îi epuizează: *sarcinile școlare sau evaluarea* - 23% persoane cu dezvoltare tipică și 23% persoane cu dizabilități, inclusiv 13% persoane cu dizabilități vizuale, *problemele relaționale* - 21% persoane cu dezvoltare tipică și 17% persoane cu dizabilități, inclusiv 10% persoane cu dizabilități vizuale, *activitățile neinteresante* - 13% persoane cu dezvoltare tipică și 7% persoane cu dizabilități, inclusiv 4% persoane cu dizabilități vizuale, *presiunea timpului* - 3% persoane cu dezvoltare tipică și 5%

persoane cu dizabilități, inclusiv 3% persoane cu dizabilități vizuale, *activitățile fizice* – 6% persoane cu dezvoltare tipică și 6% persoane cu dizabilități, inclusiv 4% persoane cu dizabilități vizuale, *problemele emoționale* – 2% persoane cu dezvoltare tipică și 4% persoane cu dizabilități, inclusiv 2% persoane cu dizabilități vizuale, *stresul alegerii* – 2% persoane cu dezvoltare tipică și 2% persoane cu dizabilități, inclusiv 1% persoane cu dizabilități vizuale.

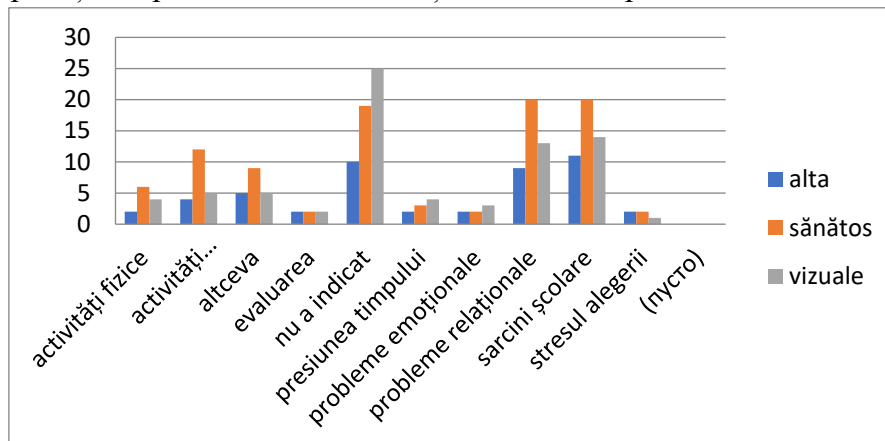


Figura 4 Factori situaționali

Pentru a face față factorilor sociali și situaționali care epuizează fiecare persoană apelează la diferite resurse personale. Din Figura 5 se observă că 89% persoane cu dezvoltare tipică și 75% persoane cu dizabilități, inclusiv 40% persoane cu dizabilități vizuale au enumerat 1 sau mai multe resurse la care apelează, când sunt epuizați. Cei mai mulți respondenți (21% persoane cu dezvoltare tipică și 31% persoane cu dizabilități, inclusiv 18% persoane cu dizabilități vizuale) au indicat somnul ca unica resursă la care apelează, când sunt epuizați (Figura 6).

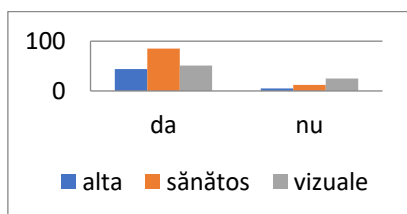


Figura 5 Ce faci, când ești epuizat?

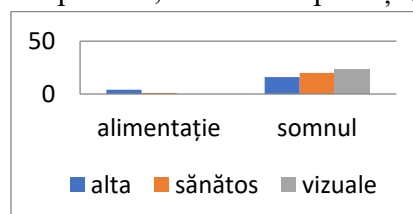


Figura 6 Somnul și alimentația ca resurse

Realizarea cercetării experimentale comparative a resurselor personale ne-a condus la formularea următoarelor concluzii privind resursele personale în orientarea profesională a persoanelor cu dizabilități [2]:

- Atât persoanele cu dezvoltare tipică, cât și persoanele cu dizabilități, inclusiv cu dizabilități vizuale consideră mai importante mediul social sau relațiile ca resursă externă și resursele achiziționate ca resurse interne.

- Persoanele cu dizabilități, inclusiv cu dizabilități vizuale au întâmpinat dificultăți în identificarea propriilor resurselor interne.

- Atât factorii sociali, cât și factorii situaționali pot contribui la epuizarea unei persoane. Persoanele, participante la cercetare, au enumerat mai ușor factorii situaționali, decât cei sociali. Printre factorii sociali au fost enumerați: profesorii, părinții, colegii. Ca factorii situaționali au fost indicați: sarcinile școlare sau evaluarea, problemele relaționale, activitățile neinteresante, presiunea timpului, activitățile fizice, problemele emoționale, stresul alegerii. Deși există

diferențe semnificative în răspunsuri, numărul persoanelor care nu au indicat nici un factor situațional este mare, inclusiv în rândurile persoanelor cu dizabilități vizuale.

• Pentru a face față factorilor sociali și situaționali care epuizează fiecare persoană apelează la diferite resurse personale. Majoritatea persoanelor, inclusiv cu dizabilități vizuale, au enumerat 1 sau mai multe resurse la care apelează, când sunt epuizați, iar ca unica resursă la care apelează au indicat somnul.

Cercetarea va finaliza cu elaborarea unui model psihologic de valorificare a resurselor personale ale persoanelor cu dizabilități [4], model, care în opinia noastră, va înlesni incluziunea cu succes a persoanelor cu dizabilități în câmpul muncii.

Bibliografie

1. BAKKER A. B. *Building engagement in the workplace*. [online]. Erasmus University Rotterdam, 2009. 44 p. [citată 20 februarie 2022] Disponibil: <https://citeseerx.ist.psu.edu/viewdoc/download?doi=10.1.1.395.2276&rep=rep1&type=pdf>
2. CUCER A., GOLOVEI L. *Intențiile profesionale versus resursele personale la persoanele cu dizabilități*. În: Revista Univers Pedagogic Nr.2, 2023. ISSN 1811-5470.
3. GOLOVEI L. *Repere teoretice și delimitări conceptuale ale resurselor personale*. [online]. In: Educația de calitate în contextul provocărilor societale . 2022. Chișinău. pp. 457-462. ISBN 978-9975-46-638-7. [citată 20 februarie 2022] Disponibil: https://ibn.idsi.md/sites/default/files/imag_file/p-457-462.pdf
4. GOLOVEI L. *Rolul resurselor personale în orientarea profesională a persoanelor cu dizabilități*. [online] In: Probleme actuale ale științelor umanistice. Analele științifice ale doctoranzilor și competitorilor. Vol.20, Partea 1. 2022. Chișinău. pp. 219-223. ISSN 1857-0267. [citată 20 februarie 2022] Disponibil: https://ibn.idsi.md/sites/default/files/imag_file/219-223_25.pdfv
5. КАЛАШНИКОВА, С.А. *Личностные ресурсы как интегральная характеристика личности*. В: Молодой ученый, 2011, №8, т.2. с. 84-87. ISSN 2072-0297 [citată 20 februarie 2022] Disponibil: [file:///C:/Users/COALA~1/AppData/Local/Temp/Rar\\$DIa6740.35035/moluch_31_ch2.pdf](file:///C:/Users/COALA~1/AppData/Local/Temp/Rar$DIa6740.35035/moluch_31_ch2.pdf)

CZU: 159.9.018

DIMINUAREA TRAUMEI DE ATAȘAMENT PRIN PROCESUL TERAPEUTIC

Leuțanu Gabriela
UPSC „Ion Creangă”
(România)

ORCID: 0000-0001-8909-1161

Adnotare

Trauma psihologică reprezintă o leziune ale minții apărută ca efect al unui eveniment stresant, poate fi consecința efectului unei experiențe în suferință sau a unor evenimente recurente. Gelozia este o trăsătură universală și reprezintă o traumă de atașament, referindu-se, în general, la gânduri și sentimente de frică, insecuritate, îngrijorare pentru o lipsă relativă de siguranță sau bunuri. Programul de reabilitare a avut drept obiectiv general promovarea individualității persoanelor care manifestă traumă din gelozie și optimizarea relațiilor interpersonale. s-a derulat pe parcursul a 12 ședințe, efectuate în cabinet primele două constând în screening individual, celelalte fiind terapii de grup. În comparație cu situația inițială, media scorurilor la gelozie scade puternic în urma intervenției terapeutice, putând anticipa existența unui efect puternic.

Cuvinte-cheie: traumă, atașament, gelozie, reabilitare, intervenție terapeutică.