

UNIVERSITATEA PEDAGOGICĂ DE STAT „ION CREANGĂ”
FACULTATEA ARTE PLASTICE ȘI DESIGN

Ludmila MOISEI

***SEMNIFICAȚII ALE MOTIVELOR
DECORATIVE ÎN ICONOGRAFIA
ORNAMENTALĂ***

Suport de curs



Chișinău, 2024



**Ministerul Educației și Cercetării al Republicii Moldova
Universitatea Pedagogică de Stat „Ion Creangă”
Facultatea Arte Plastice și Design
Catedra Pictură**

CZU: 745.04(075.8)

**Aprobat: Senatul Universității Pedagogice de Stat “Ion Creangă”
Proces verbal Nr. 8 din 29.02.2024**

**Recomandat: Comisia de Calitate a Facultății Arte Plastice și Design
Catedra Pictură**

Autor: *Ludmila Moisei*, doctor în Istorie, lector universitar

Recenzenți:

***Ludmila Mogan-Vozian*, dr. în pedagogie, conferențiar universitar,
Universitatea Pedagogică de Stat “Ion Creangă”**

***Tatiana Filipski*, dr. în Științe ale Educației. Universitatea Tehnică a
Moldovei**

DESCRIEREA CIP A CAMEREI NAȚIONALE A CĂRȚII DIN REPUBLICA MOLDOVA

Moisei, Ludmila.

Semnificații ale motivelor decorative în iconografia ornamentală : Suport de curs / Ludmila Moisei ; Universitatea Pedagogică de Stat "Ion Creangă" din Chișinău, Facultatea Arte Plastice și Design, Catedra Pictură. – Chișinău : [S. n.], 2024 (CEP UPSC). – 77 p. : fig. color, tab.

Cerințe de sistem: PDF Reader.

Referințe bibliogr.: p. 73-76 (80 tit.).

ISBN 978-9975-46-889-3 (PDF).

745.04(075.8)

M 86

©Ludmila MOISEI, 2024

©CEP UPSC, 2024

Tipar executat la Centrul Editorial-Poligrafic al Universității Pedagogice de Stat
„Ion Creangă”, str. Ion Creangă, nr. 1, MD-2069

ISBN: 978-9975-46-889-3 (PDF).



Cuprins:

PREAMBUL	4
1.OMUL - FIINȚĂ SIMBOLICĂ	6
2.SIMBOLUL ÎN ARTA ORNAMENTALĂ	11
3.SEMNIFICAȚII IDEATICE ALE DECORULUI GEOMETRIC.....	18
4. ROMBUL - SIMBOL NAȚIONAL ȘI UNIVERSAL	27
5.SEMNIFICAȚII ALE MOTIVELOR FITOMORFE.....	32
6.MOTIVE ZOOMORFE ȘI AVIMORFE	42
7. SEMNIFICAȚII ALE MOTIVELOR ANTROPOMORFE.....	49
8.MOTIVE COSMOMORFE (ASTRALE)	61
9. SUGESTII PENTRU EVALUARE.....	70
CONCLUZII	72
BIBLIOGRAFIE	73



PREAMBUL

Domeniul ornamental reprezintă un indicator cultural, capabil să reliefeze trăsăturile unei spiritualități specifice comunităților umane, fie de cuprindere națională sau universală. Inserat în contextul etnopsihologic și etnocultural, prin diversitatea de motive decorative, practicate de fiecare grup social și epoci diferite, ornamentul a devenit reprezentativ în cultura fiecărui popor, deoarece indică nivelul de artistism al neamului, viziunea colectivității umane asupra lumii, precum și un mod de comunicare ideatic.

Astăzi, când procesul globalizării se declanșează vertiginos peste toate domeniile vieții, punând într-un real pericol identitatea culturală, studierea ornamentului ca element al identității culturale, mai ales de către tânăra generație, devine un imperativ al timpului, de o importanță incontestabilă prin care se promovează valorile noastre spirituale, prin care se poate privi un alt mod al neamului de a fi și de a dăinui peste spații și timpuri. Concentrația de semnificații conținută în ornament și exprimată prin semne, simboluri, metafore, alegorii, începând simplu, de la două linii, au ajuns până la cele mai complexe și mai imprevizibile arabescuri grafice și cromatice plăsmuite de mari meșteri anonimi de-a lungul secolelor. Depășind chiar și vârsta Bibliei, ornamentele vin să ilustreze iscusit înălțările și căderile neamului, frumusețea și firea sa poetică, istoria lui existențială și spirituală.

Ne aflăm în perioada în care tânăra generație este tot mai preocupată de asimilări culturale străine, iar valorile naționale rămân în umbra interselelor. De aceea, prezentul suport de curs, pe lângă faptul că este elaborat în conformitate cu curricula la disciplina Etnografie și completează fondul didactico-științific la disciplină, prin conținuturile practico-teoretice dedicate semnificației motivelor ornamentale, contribuie la promovarea ornamentului. Or, studierea motivelor decorative la Facultatea de Arte Plastice și Design, devine prioritate, mai ales în condițiile formării designerilor vestimentari, designerilor de interior, designerilor grafici, artiștilor plastici, pictorilor, specialiști în arta decorativă ș.a.

În Curriculum la disciplina Etnografie, domeniul ornamental ocupă un rol important, iar această afirmație rezidă din importanța studierii ornamentului de către studenți.

Studierea motivelor decorative conduce la dezvoltarea abilităților artistice, abilităților tehnice, stimularea creativității ș.a. Astfel, studenții învață despre diverse elemente decorative, cum ar fi motive geometrice, stilizări vegetale și animale, figuri umane, simboluri și compoziții decorative, iar prin aceasta, învață să înțeleagă principiile fundamentale ale compoziției, precum echilibrul, contrastul, ritmul, proporția și



armonia. Pe de altă parte, exersând diverse tehnici de desen, pictura, sculptură, grafică și design, aceasta le permite să aplice cunoștințele teoretice în practică.

Studierea motivelor decorative stimulează imaginația și creativitatea studenților, oferindu-le libertatea de a explora diverse stiluri și forme de exprimare artistică.

Fiind un curs cu caracter interdisciplinar, studierea ornamenticii, motivelor decorative oferă studenților o perspectivă asupra istoriei artei și culturii, familiarizându-i cu diverse tradiții artistice din diferite regiuni și epoci. Ei învață să analizeze și să interpreteze motivele decorative, descoperind semnificațiile și simbolistica acestora.

Prin tematica acordată, cursul are scopul de a contribui la cunoașterea principiilor esteticii. Respectiv, studierea motivelor decorative contribuie la formarea unei culturi estetice a studenților, dezvoltându-le capacitatea de a aprecia frumosul în artă și în viață.

Prezentul suportul de curs conține variate recomandări practico-teoretice, privind extinderea subiectului, inclusiv din perspectiva interdisciplinară. Respectiv, pe lângă achizițiile de cunoaștere, studenții, dezvoltă și competențe practice, prin care se perfecționează dexteritatea, răbdarea, perseverența. Or, realizarea de ornamente decorative necesită răbdare, perseverență și atenție la detalii, calități care sunt utile în diverse domenii ale vieții. Urmând cursul de Etnografie și anume unitatea *Familii mari de motive ornamentale*, are loc, inclusiv, dezvoltarea simțului estetic, deoarece studierea ornamenticii contribuie la rafinarea gustului artistic al studenților, ajutându-i să ia decizii estetice fundamentate în viața de zi cu zi. Deasemenea, crearea de ornamente decorative poate fi o sursă de satisfacție personală și de mândrie pentru studenți, oferindu-le o modalitate de a-și exprima individualitatea și creativitatea.

Fiind conceput pentru disciplina Etnografie, suportul de curs este corelat cu alte discipline conexe, în funcție de specialitatea studenților, funcția primară, rămânând a fi formarea profesională inițială a studenților de la ciclul I, Licență.

Racordat la conținuturile curriculare, prezentul suport de curs va asigura dezvoltarea competențelor (cognitive, aplicative, interpretative), prevăzute în curriculum, iar la finele unității de curs, studenții vor fi capabili:

- Să cunoască clasificarea ornamentelor
- Să poată caracteriza un ornament din punct de vedere semiotic
- Să aplice diverse motive decorative în realizarea lucrărilor la obiectele de specialitate
- Să interpreteze anumite motive decorative, prin raportare la contextul dinamicii socio-culturale.
- Să elaboreze proiecte educaționale relevante de promovare a motivelor decorative.



1. OMUL - FIINȚĂ SIMBOLICĂ

Definirea omului ca ființă simbolică se declanșează pe două planuri analitice: arhaic și tradițional, unde omul semnifică, simbolizează și resimbolizează lumea. Viața individuală sau/și colectivă este cuprinzătoare, angajează cunoașterea spre căutarea acelor legitimități ce, în final, elucidează descifrarea sensurilor multiple ale umanului, sensuri ascunse în omul însuși. Importanța acordată de noi omului ca ființă simbolică, nu este întâmplătoare. A descifra specificul acestuia sub acest aspect înseamnă a postula prioritatea conștiinței antropologice ce precede: „... nu doar ontologia și cosmologia, ci și gnoseologia și însăși filosofia cunoașterii” [5, p. 68].

Prin urmare, omul poate fi cunoscut în mai multe ipostaze:

1. Homo symbolicus- ca ființă capabilă de a opera cu semne și simboluri, capabil de a resemnifica natura cosmică, oferindu-ne prin semne și simboluri un instrument semiotic original prin care chiar omul modern: „retrăind miturile se realizează ca ființă integrală universală” [8, p. 23]. Prin calitatea de homo symbolicus și homo signifiens, omului modern i se oferă o nouă dimensiune existențială. Aceste două atribute ale umanului „vizualizate” prin semne și simboluri „proiectează” omul într-o existență ce ignoră istorismul, unde descoperă doar arhetipul simbolismului arhaic, semiozele mitice și sentimentul preexistării sale într-o lume inclusă celei cosmice.

2. Omul ființă ritualico – simbolică, se manifestă prin aspecte gestuale, artistice, folclorice, având la bază logica empirică, intuitivă, transpusă într-un cod simbolic ce demonstrează translatarea dinspre structuri arhetipale spre cele de suprafață, superficial simbolice și simbolizate. Acestea demonstrează stratul superficial al omului, dar și dimensiunea de cunoaștere a umanului la un alt nivel, cel original. Deși înțelegerea omului se poate realiza prin „interpretarea semnelor răspândite de om prin lume”, aceasta depinde de „natura” lumii ce ne este punct de referință, dacă aceasta este una sacră sau profane [9, p. 14].

3. Omul tradițional - există în „orizontul misterului”, dacă acceptăm formula ce aparține lui Lucian Blaga. Misterul nu este ignoranță: „ci nemijlocit o întrupare în real a unui adevăr general, de toți cunoscut; spre exemplu, toți știm că murim. Dar, moartea unei ființe dragi devine mister „un real inasimilabil” [7, p. 46]. Omul tradițional prin complexul simbolic utilizat (cod simbolic profan, verbal, gestual de suprafață) descoperă latura metafizică a lumii determinată de devenirea simbolică, de radiațiile și interacțiunile simbolice, ca nouă treaptă în descoperirea naturii umane.



4. Omul ființă istorică - semnifică omul timpurilor moderne și post moderne. La acest nivel al umanului descoperim structura biopsihică înăscută comună speciei umane, forțele psihologice specifice, capacitatea de simbolizare și de creare a valorilor culturale. Conform lui Cojanu D, există totuși un substrat comun al manifestărilor socio-umane: „Pretutindeni pe pământ în aceeași perioadă de istorie, omul posedă aceleași motive fundamentale de gândire și acțiune” [20, p. 45]. Acest complex de „configurare” a ființei umane ne îndreaptă spre posibila individualizare a umanului ce generează și o anume cultură individuală, determinată de calitatea de om „creator” de cultură. Prin această calitate universul uman marchează „devenirea prin creație” la „devenirea pentru creație”, astfel potențialitatea creatoare atinge la om puterea maximă. Omul a creat pentru a crea, prin „creațiile” sale materializate și în simboluri a dobândit autodefinirea de „homo sapiens sapiens”, a urmărit devenirea omului prin și pentru creație, într-un univers de creație (preexistent) sau virtual (ce urmează a exista) .

Omul creator de cultură are condiționare socio-istorică ce permite realizarea și afirmarea liberă a personalității sale. În toate ipostazele omul este subiect creator de cultură, iar cultura este expresie vizuală a umanului ce are capacitatea de a simboliza.

În acest context, apare întrebarea care sunt acele principii, convingeri conform cărora, omul este perceput a fi o ființă simbolică. În acest sens, aducem mai multe argumente:

1. Capacitatea de a abstractiza. Spre deosebire de alte animale, omul are capacitatea de a abstractiza concepte, sentimente și experiențe. Această abilitate ne permite să creăm simboluri care să reprezinte realități concrete sau abstracte. De exemplu, cuvântul „dragoste” nu este un obiect tangibil, dar este un simbol care evocă o serie de emoții și idei.

2. Limbajul. Limbajul este un sistem complex de simboluri care ne permite să comunicăm între noi. Cuvintele, propozițiile și gramatica sunt toate elemente simbolice care ne ajută să ne exprimăm gândurile și sentimentele. Fără limbaj, nu am putea transmite cunoștințe, povești sau emoții de la o generație la alta.

3. Cultura. Cultura umană este plină de simboluri. Ritualurile, miturile, arta și religia folosesc simboluri pentru a transmite valori, credințe și norme sociale. De exemplu, crucea este un simbol religios important pentru creștini, iar steagul/drapelul este un simbol al identității naționale.

4. Gândirea simbolică. Omul nu se limitează la realitatea imediată. Folosim simboluri pentru a imagina lumi posibile, pentru a reflecta asupra trecutului și pentru a ne proiecta în viitor. Gândirea simbolică ne permite să rezolvăm probleme, să fim creativi și să ne adaptăm la medii noi.



5. Sensul vieții. Omul caută sens în viață. Simbolurile ne ajută să ne definim identitatea, să ne găsim locul în lume și să ne conectăm cu ceva mai mare decât noi înșine. De exemplu, dragostea, familia, prietenia și religia pot oferi sens vieții unei persoane.

Valoarea și esența simbolurilor pentru ființa umană este incontestabilă, fapt confirmat din cele mai vechi timpuri, iar rolul, funcțiile simbolului pentru omul contemporan este cel care-i definește creativitate. Abordând această tematică, nu putem să trecem cu vederea următoarele aspecte:

1. Simbolurile sunt instrumente cognitive. Simbolurile nu sunt simple reprezentări, ci au un rol esențial în gândire. Ele ne permit să organizăm cunoștințele, să le manipulăm mental și să rezolvăm probleme. De exemplu, simbolurile matematice ne ajută să operăm cu numere abstracte.

2. Funcția expresivă a simbolurilor. Simbolurile ne permit să ne exprimăm emoțiile, valorile și identitatea. Arta, muzica, ritualurile și miturile sunt pline de simboluri care ne oferă o modalitate de a ne conecta cu noi înșine și cu ceilalți.

3. Dimensiunea socială a simbolurilor. Simbolurile creează un liant social, oferind unui grup o bază comună de înțelegere și de acțiune. Ele pot consolida coeziunea socială și pot facilita transmiterea culturii de-a lungul generațiilor.

4. Rolul simbolurilor în evoluția umană. Simbolurile au jucat un rol crucial în evoluția speciei noastre. Ele ne-au permis să cooperăm mai eficient, să dezvoltăm tehnologii complexe și să construim civilizații.

Exemple elocvente ale omului ca ființă simbolică pot fi următoarele:

- **Limbajul.** Cuvintele sunt simboluri care ne permit să comunicăm idei complexe.
- **Arta.** Picturile, sculpturile și alte forme de artă utilizează simboluri pentru a transmite emoții și mesaje.
- **Miturile.** Poveștile mitologice conțin simboluri care ne oferă o perspectivă asupra lumii și a locului nostru în ea.
- **Ritualurile.** Acțiunile ceremoniale adesea includ simboluri care au o semnificație religioasă sau spirituală.

Așadar, constatăm că omul este o ființă simbolică prin excelență. Capacitatea noastră de a crea și utiliza simboluri ne-a permis să ne construim o lume complexă și bogată în sens. Capacitatea de a crea și de a utiliza simboluri este una dintre caracteristicile fundamentale ale ființei umane. Simbolurile ne permit să ne gândim abstract, să comunicăm complex, să creăm cultură, să ne exprimăm imaginația și să ne conectăm cu ceilalți. Fără simboluri, lumea noastră ar fi mult mai săracă și mai limitată,



deoarece ele sunt o parte fundamentală a ceea ce ne face umani. Omul este o ființă fascinantă, iar simbolismul este o parte esențială a ceea ce ne face umani.

Recomandări practico-teoretice privind extinderea subiectului și abordarea interdisciplinară.

1. Citește.

Există o vastă literatură dedicată acestui subiect. Cărți și articole din domenii precum *antropologia culturală*, *semiotica*, *filosofia*, *istoria religiilor*, *arta și literatura* pot oferi o perspectivă aprofundată asupra diferitelor aspecte ale ființei simbolice a omului.

Câteva recomandări:

Antropologie culturală:

- „Antropologia culturii” de Claude Lévi-Strauss”
- „Omul ca animal simbolic - simboluri și semne” de Ernst Cassirer
- „Mitologie și simbolism” de Jean Chevalier și Alain Gheerbrant

Semiotică:

- „Gândirea simbolică” de Paul Ricoeur
- „Omul și simbolurile sale” de Carl Jung
- „Tratat de semiotică generală” de Algirdas Julien Greimas

Filosofie:

- „Eseu despre simbol” de Ernst Cassirer
- „Filosofia formelor simbolice” de Ernst Cassirer

Psihologie:

- „Arhetipurile și inconștientul colectiv” de Carl Jung

2. Analizați opere de artă, literatură și muzică din perspectiva simbolismului.

Observați cu atenție simbolurile prezente în viața ta de zi cu zi, de la cele din artă și mass-media la cele din religie și ritualuri. Încercați să interpretați semnificația lor și modul în care influențează gândirea, emoțiile și comportamentul tău.

3. Observați, comparați și interpretați simbolurile prezente în viața ta de zi cu zi.

Comparați și contrastați simboluri din diferite culturi și contexte. Observați similaritățile și diferențele dintre ele și încercați să identificați originile și evoluția lor.



4. Experimentați:

Participați la ateliere sau cursuri dedicate simbolismului. Încercați să creați propriile simboluri prin artă, muzică sau scriere. Experimentați cu diferite modalități de a utiliza simbolurile pentru a vă exprima și a comunica cu ceilalți.

5. Reflectați la modul în care simbolurile influențează gândirea, emoțiile și comportamentul Dvs:

Discutați despre simboluri cu alți oameni. Împărtășește-ți interpretările și ascultă opiniile altora. Discuțiile pot oferi noi perspective și pot contribui la o mai bună înțelegere a simbolismului.

6. Vizitați muzee și expoziții:

Muzeele și expozițiile pot oferi o perspectivă vizuală asupra diferitelor simboluri din diverse culturi și epoci. Observați cu atenție exponatele și participați la ghiduri turistice sau ateliere tematice.

7. Realizați un proiect de cercetare:

Alegeți un simbol specific care vă interesează și realizați un proiect de cercetare aprofundat. Consultați diverse surse bibliografice, analizați interpretări din diferite perspective și prezentați concluziile Dvs. într-un eseu, o prezentare sau o altă formă de comunicare.



Fig. 1. Omul ca ființă simbolică



2. SIMBOLUL ÎN ARTA ORNAMENTALĂ

Simbolul are un rol fundamental în arta ornamentală, depășind simpla funcție decorativă și oferind o dimensiune mai profundă operelor de artă. Importanța sa se manifestă din mai multe perspective:

- **Semnificație culturală:**

Simbolurile pot fi legate de diverse aspecte ale culturii, cum ar fi religia, folclorul, mitologia, istoria sau filosofia. Ele pot reprezenta concepte abstracte, valori, credințe sau sentimente, oferind o punte între lumea materială și cea spirituală.

- **Comunicare non-verbală:**

Simbolurile pot transmite mesaje complexe fără a fi nevoie de cuvinte. Ele pot fi folosite pentru a spune povești, a evoca emoții sau a transmite idei într-un mod universal, depășind barierele lingvistice.

- **Identitate și apartenență:**

Simbolurile pot fi utilizate pentru a identifica o anumită cultură, grup etnic, religie sau mișcare artistică. Ele pot crea un sentiment de apartenență și coeziune socială, oferind un sentiment de identitate comună.

- **Estetică:**

Simbolurile pot contribui la frumusețea și armonia unei opere de artă ornamentală. Ele pot crea un echilibru vizual, pot accentua anumite elemente sau pot introduce o notă de mister și intrigă.

- **Puterea de evocare:**

Simbolurile pot evoca anumite sentimente sau emoții prin asocierea cu anumite concepte sau experiențe. De exemplu, un simbol religios poate evoca un sentiment de pace și spiritualitate, în timp ce un simbol patriotic poate evoca un sentiment de mândrie și patriotism.

După cum observăm, simbolul este mai mult decât un simplu semn, este mai mult decât o semnificație, el ține de interpretare, este încărcat cu afectivitate și dinamism și poate fi explicat doar raportându-se la întreg universul. Simbolul este legat de o experiență totalizatoare. Nu-i putem percepe valoarea, dacă nu te strămuți cu mintea în mediul global, în centrul în care trăiește cu adevărat cel ce percepe valoarea unui simbol.

Dacă încercăm să raportăm fiecare ornament la concepțiile arhetipale, la sfera divinului, vom găsi în ele mesaje milenare profunde, care însă și-au pierdut rostul simbolic. În același context ne referim la istoricul și etnograful Tzigara-Samurcaș, care vorbind despre limbajul decorului, susține că „izvoadele se înfățișează ca niște semne



mute pentru cel care le privește pentru întâia oară, cercetate mai îndeaproape – ele sfârșesc prin a-și dezvălui taina liniilor care capătă rostul slovelor sau al notelor muzicale. După cum din buchiile alfabetului sau din gama scării muzicale se alcătuiesc cuvintele, sunetele, tot astfel din înșiruirea liniilor și a suprafețelor se îmbină nesfârșite serii de motive ce vorbesc de viața particulară a formelor”[12, p. 28]. Astfel, putem afirma că ornamentica este arta care poate picta gândul pentru a vorbi ochilor. Această idee o găsim și la esteticianul, teoretician al artei Rudolf Arnheim, care este de părere, că „dacă privim un motiv ornamental ca și cum ar fi o operă de artă, unilateralitatea conținutului și formei îl va face să ne pară gol și stupid. Dacă, pe de altă parte, o operă de artă este folosită în scopuri decorative, ea își va depăși menirea și va tulbura unilateralitatea întregului pe care urma să-l slujească... Ornamentul prezentat ca operă de artă devine utopie, în care nu se cunoaște discordia și tragedia și unde domnește o tihnă netulburată [1].

Cele relatate anterior ne permit să afirmăm că imaginea obiectelor etnografice, au de multe ori aspectul unui text enigmatic, text de imagini care poate fi citit numai cu ajutorul unei chei, pe care comunitatea o posedă cu titlu exclusiv.

Diversitatea reprezentărilor ornamentale pot fi comparate cu semnele lingvistice. Frecvența lor mare, în formele de bază sau cele compuse, se pot demonstra după formula lui Zipf: adică numărul de sensuri (s) este direct proporțional cu rădăcina pătrată a frecvenței (f) [2]. La fel ca în lingvistică, elementele ornamentale cu mare frecvență, derivatele arhetipurilor, semnelor primare sunt bogate în sensuri. Considerăm că această formulă nu trebuie aplicată mecanic, deoarece în afara creatorului, un rol deosebit de important îl are tehnica și materia primă, care dictează uneori ornamente specifice. Semnul grafic, adică elementul ornamental, poate fi considerat egal cu gestul, mișcarea, grafia, notația muzicală, elementul chimic, primind însă alte sensuri, atât prin exprimarea sa în tehnici diferite, pe materiale diferite, cât și în compoziții diferite [3]. Elementele ornamentale din arta noastră populară – cu orice tehnici și pe orice materiale ar fi realizate, reflectă toate, prin substanța lor, prin structura lor morfologică, prin organizarea lor, valoarea dinamică de mișcare, dar cu conținut și sens diferit, deși unele, la prima impresie par, uneori, cu valoare statică (rombul, cercul, spirala închisă, morișca, steaua, rozeta, roata). În schimb, linia vălurită, spirala continuă, linia în zig-zag, meandrul redau mult mai plastic mișcarea generoasă, continuă, spațială. Acesta are loc datorită repetării, ce poate fi oricând întreruptă sau continuă.

Trebuie să remarcăm faptul că ornamentele aplicate pe diferite obiecte formează „un tot unitar între semnul grafic și conținutul său constituind un orizont propriu, o



concepție estetică de viață. Căci ornamentul este și semn și limbaj (grafie și idee) este un semnal și o semnificație culturală” [13, p. 46].

Este bine știut și argumentat științific că cele mai vechi ornamente sunt cele geometrice, avându-și originea în lucruri văzute de om în jurul lui. Cercetatoarea Busneaga O, citindu-l pe antropologul Franz Sales Meyer oferă o perspectivă interesantă: „Cusătura unind, cu firul mergând oblic, două părți ale unei piese de îmbrăcăminte, ar putea să fi fost originalul liniei în zigzag; *valurile apei*, modelul liniei ondulate; produsele textile, cu indiferent ce fel de urzeală sau beteală, ar putea să fi constituit originalul pentru modelele reticulare; iar părul împletit, modelul pentru orice bandă împletită” [10, p. 85].

La început, ornamentele au fost transmițătoarele unor mesaje, ele constituindu-se într-un limbaj bine cunoscut de privitor: „Aceste semne-simbol sunt – însemne ritualice – folosite pentru a transmite un mesaj: o formulă de dedicație, o invocare sau pot reprezenta o alegorie” [14, p. 25]. În același timp puteau fi doar „semne mnemonice” sau puteau nara o întregă poveste, erau semnele statutului social sau aveau rol magic de protecție, erau însemnele meșterilor, sau pur și simplu copiate din natură.

Literatura de specialitate fundamentează mai multe calități ale esteticii ornamentului. Una dintre ele este plastica, care, așa cum a definit-o istoricul de artă francez Elie Faure, „este un limbaj, și chiar mai mult decât se crede, este un mod de a vorbi, fiindcă este un mod de a gândi. Ea poate exprima idei și relații de idei pe care sculptorul sau pictorul ar fi cu totul neputincios să le traducă prin cuvinte” [29, p. 128]. Aceeași idee am întâlnit-o și în cadrul cercetărilor etnografice din teren, precum că femeia casnică nu întotdeauna putea vorbi despre starea sufletească, iar atunci când își dorea să se destăinuie, cu lacrimi de bucurie sau tristețe...șesea.

Prin urmare, fiecare ornament, fiecare compoziție ascunde starea sufletească a creatorului, iar noi, chiar și peste ani, ne regăsim în ele, fiindcă sentimentele, emoțiile în cazul dat nu regresează. Grafia plastică reprezintă astfel un mijloc special de ilustrare a potențialului spiritual al unui popor, care, împreună cu graiul și scrisul, cu muzica și dansul, codifică sinteza gândirii și simțirii sale. În afară de aceasta, ea este un mod de a demonstra interdependența dintre gândire și limbaj, dintre abstract și real, dintre codificat și decodificat. Indiferent de modul de exprimare sau tipul ornamentului, fiecare decorație care descinde dintr-un arhetip are o semnificație simbolică produsă de inconștientul uman. Or, inconștientul colectiv comunică cu conștientul prin intermediul arhetipului, iar fenomenul imaginarului pornește din zona subconștientului și intuiției artistice [37]. Astfel, conform criticului de artă Gh. Mardare, există o ierarhie a expresivității imaginarului în citirea textelor ornamentale: mai întâi se descifrează



conținutul semantic al fiecărui motiv, se verifică gradul de înrudire ideatică cu celelalte simboluri, se determină laitmotivul imaginar și mai apoi se studiază ansamblul decorativ în întregime. Cu timpul însă cerințele sacre au lăsat locul celor estetice, fără ca modificările formale să prejudicieze simbolul [40].

Gh. Mardare, citindu-l pe istoricul francez F. de Coulanges, este de părere că „sensul intim al unui cuvânt poate uneori să ne dezvăluie o veche mentalitate sau un vechi obicei: ideile s-au transformat și amintirile au dispărut, dar cuvintele au rămas ca niște martori neclintiți și neschimbați ai unor credințe dispărute” [23 p. 55].

Gh.Mardare consideră că „fenomenul imaginativului, fie are obârșie în zona subconștientului și intuiției artistice, fie se bazează pe logica uitată a unor metamorfoze de natura morfologică concretă” [37, p. 67]. În acest ultim caz, conform autorului, este necesară reluarea experienței artistice milenare, care presupune stabilirea ierarhiei expresivității imaginativului în patru etape: 1. Se descifrează conținutul semantic al fiecărui motiv din ansamblul decorului; 2. Se verifică gradul de înrudire ideatică, corelația simbolurilor constitutive; 3. Se determină ordinea ierarhică a simbolurilor, ceea ce permite evidențierea laitmotivului imaginativ; 4. Se studiază particularitățile morfologice ale fiecărui simbol în parte, precum și ansamblul decorativ în întregime.

Investigarea structurii interne a universului artei populare românești cu aplicare specială asupra conținutului semantic al ornamenticii, al limbajelor plastice, al descifrării registrului de semnificații constituie o întreprindere dificilă, care presupune o metodologie interdisciplinară, și coroborarea datelor mai multor științe înrudite cu etnologia: arheologia, istoria, arta, istoria credințelor și religiilor.

În introducerea la *Dicționarul de simboluri*, cercetătorii J. Chevalier și A. Gheerbrant sunt de părere că în descifrarea simbolului omul se angajează în integritatea ființei lui, iar modul de percepere este influențat de diferențieri culturale și sociale proprii mediului său. Simbolul, de altfel ca și metafora, venind din spații poetice, anunță un alt plan al conștiinței decât evidența rațională, „el este cifra unui mister, fiind singurul mod de a spune ceea ce nu poate fi exprimat cu alte mijloace; niciodată nu se va putea afirma că a fost explicat odată pentru totdeauna, întrucât trebuie descifrat iarăși și iarăși, întocmai ca o partitură muzicală, care cere să fie interpretată mereu în alt mod” [15, p. 56]. La aceasta se mai adaugă și faptul că fiecărui ornament, alături de sensul oferit și acceptat de colectivitate, i se poate oferi și o semnificație personală, ceea ce duce la noi interpretări și noi viziuni de înțelegere a simbolurilor.

Paradoxal, una din obsesiile omenirii a fost și încă mai este, definirea omului sub multitudinea și complexitatea resurselor sale intuitive, creative și, nu în ultimul rând,



simbolice și simbolizante. Constatăm așadar, că definirea omului a început de la poziția și locul acestuia ca (microcosmos) în (macrocosmos), ca atitudine întemeiată pe raportul om-cosmos, atunci când planul referențial este cel arhetipal-arhaic, și apoi raportul om-lume- Dumnezeu, atunci când această formulă se statornicește ca trinitate definitorie și unificatoare pentru planul lumii și culturii tradiționale.

Diverse încercări de tipologizare a simbolurilor, originile, definițiile și semnificațiile lor s-au aflat mereu în atenția mai multor esteticieni, filosofi, literați, etnologi, teoreticieni ai artei și culturii, cum ar fi C.G. Jung, S. Freud, G. Durand, G. Dumezil, C.L. Strauss, G. Bachelard, H. Krappe, J. Chevalier și A. Gheerbrant (autorii celui mai complet dicționar de simboluri), T. Todorov, M. Eliade, L. Blaga etc. Eruditul mitolog M. Eliade vorbește despre simboluri uraniene (ființe celeste, culte solare) și simboluri htoniene (pietre, pământ, femeie, fecunditate), la care se adaugă simbolurile spațiului și timpului. Distinsul filozof francez Gaston Bachelard însă, distribuie simbolurile în jurul celor patru elemente tradiționale – pământul, focul, apa și aerul, pe care le consideră hormoni imaginației. J. Pryzulski are la baza clasificării sale o altă concepție: simbolurile gravitează mai întâi în jurul cultului Marii Zeițe a fecundității, iar apoi se grupează la nivelul omului, al Tatălui și al lui Dumnezeu.

Tabelul 1. Clasificări ale simbolurilor.

Nr.	Categorie	Subcategoriile /Domeniu	Exemple
1.	<i>Simboluri htoniene</i>	Mitologia	Zei, zeițe, forțe supranaturale
		Apa Bestiarul	Diverse forme care se întâlnesc Animale mitologice (lupul, câinele, ursul, balaurul, șarpele), păsări mitologice (cocosul)
2.	<i>Simboluri ale spațiului</i>	Heraldica	Stemele statelor, blazoanele claselor dominante, familiilor nobiliare, orașelor.
		Geometria	Corpurile geometrice; arhitectura clădirilor
		Orient, Occident, Nord/Sud	Obiceiuri și tradiții specifice spațiilor respective
		Natura	Peisaje ale naturii



		Arta	Diverse forme de manifestare ale artei
3.	<i>Simboluri ale timpului</i>	Măsurarea timpului	Ceasul, clepsidra, calendarul, zilele săptămânii, lunile anului, anotimpurile
		Numerologia	Cifrele și combinațiile acestora
		Scrierea	Diverse tipuri de scrieri, alfabetul
4.	<i>Simboluri ale eternei reînnoiri</i>	Religia (în special în creștinism- catolicism și ortodoxie)	Iisus Hristos, Dumnezeu, Fecioara Maria, sfinții, evangheliștii, Adam și Eva, Personajele biblice, Apocalipsa (Revelația)
		Tradițiile	Obiceiuri tradiționale (Anul Nou, Crăciunul, Paștele ș.a.) Calendarul popular Portul tradițional, amenajarea spațiului de locuit.
		Simboluri ale trecerii	Naștere, botez, căsătorie, moarte, mormânt, familie.
		Simbolismului corpului uman	Părțile corpului, nuditate, lacrimă, bolile minții și ale corpului
		Hrana	Hrana materială și spirituală
		Numele	Dumnezeu, Numele de botez, de familie, pseudonimul, porecla.
5.	<i>Simboluri ornamentale</i>	Arta populară	Pomul vieții, bradul, rombul, coarnele berbecului, figurile antropomorfe ș.a.

Simbolul se relevă omului luat în totalitatea sa, căci îi vorbește nu numai inteligenței, ci și sufletului, pentru că însuși omul este o ființă simbolică. Cunoașterea simbolurilor ne poate ajuta să înțelegem mai bine lumea din jurul nostru și propria noastră cultură. Aprofundarea cunoștințelor despre simbol ne poate îmbogăți viața intelectuală și spirituală, oferindu-ne o perspectivă mai profundă asupra condiției umane.



Recomandări practico-teoretice privind extinderea subiectului și abordarea interdisciplinară.

1. Studiarea diferitelor domenii :

- **Antropologie culturală.** Oferiți o perspectivă asupra modului în care simbolurile sunt create și utilizate în diferite culturi.
- **Semiotică.** Studiați natura și funcția simbolurilor în comunicare și cultură.
- **Psihologie.** Analizați modul în care simbolurile influențează gândirea, emoțiile și comportamentul uman.
- **Istoria artei.** Examinați rolul simbolurilor în diverse forme de artă, de la pictură și sculptură la muzică și literatură.
- **Religie.** Explorați semnificația simbolurilor religioase și modul în care acestea sunt utilizate în ritualuri și credințe.

2. Analiza simbolurilor concrete:

- Alegeți un simbol care vă interesează (ex: o cruce, o stea, un animal).
- Cercetați originea și istoria simbolului.
- Identificați diferitele semnificații ale simbolului în diferite culturi și contexte.
- Analizați modul în care simbolul este utilizat în artă, literatură și media.
- Reflectați la modul în care simbolul vă influențează personal (gândirea, emoțiile, comportamentul).

3. Experimentarea cu simbolurile:

- Creați propriile simboluri și explorați semnificațiile lor personale.
- Folosiți simbolurile în artă, muzică sau scriere pentru a vă exprima ideile și sentimentele.
- Participați la ritualuri sau ceremonii care utilizează simboluri.
- Observați și interpretați simbolurile prezente în viața de zi cu zi.

4. Resurse utile:

- Cărți și articole despre simbolism.
- Muze și expoziții dedicate artei și culturii.
- Cursuri online sau offline despre antropologie, semiotică sau istoria artei.
- Discuții cu experți în domenii relevante.



Fig. 2. Simboluri în arta ornamentală



3. SEMNIFICAȚII IDEATICE ALE DECORULUI GEOMETRIC

Ornamentele geometrice, ca cele mai vechi semne decorative, sunt omniprezente în artă și în viața cotidiană, fiind remarcate în cele mai diverse domenii: arhitectura tradițională, pe covoare și textile, pe bijuterii și ceramică, utilizate în tatuaje și picturi corporale. Motivele spiralate și meandrice sunt frecvent întâlnite în arta celtică și au o semnificație legată de ciclul vieții și morții. Triunghiul este un simbol sacru în multe culturi, reprezentând adesea divinitatea sau trinitatea. Mandala este un simbol budist și hindus care reprezintă universul și perfecțiunea spirituală.

După criticul de artă român C. Prut, ornamentele geometrice reprezintă sinteza unor idei sau elemente concrete redate prin semne geometrice, care satisfac imperativele spirituale ale omului. Așadar, conchidem că geometrismul constituie însușirea esențială a întregii ornamentici populare românești, atestând marea vechime a acestei arte. În cercetările etnografului T. Bănățeanu se menționează că „geometrismul artei populare marchează un efort de cultură și civilizație milenară” [2, p. 93], iar istoricii R. Florescu și C. Daicoviciu percep geometrismul ca pe o „concepție formală și decorativă care domină întreaga artă de pe teritoriul țării noastre” [30, p. 118]. Conform acestora cele mai vechi manifestări artistice, aparțin neoliticului fiind un „sistem ornamental geometric bazat pe spirală, meandru și pe variantele lor care decorează în primul rând ceramica” [30, p. 119].

N. Dunăre lărgeste aria de răspândire a geometrismului, fiind de părere că predominarea stilului geometric poate fi urmărit în cuprinsul unei arii geografice imense: în China, în Orientul Apropiat, în Europa Răsăriteană, Centrală și Apuseană, în Africa și în America [25]. Astfel, conform istoriografiei, tendința de a reda formele decorative ale ornamentelor populare în stil geometric a fost predominantă în toate marile civilizații bazate pe agricultură.

Omniprezența geometrismului atât în cultura națională, cât și în cea universală este argumentată prin exemple incontestabile aduse de filosoful culturii românești L. Blaga, care stabilește unele diferențieri etnice ale geometrismului, evidențiind așa-numitul fenomen „de unitate și varietate” [7, p. 43]. Este vorba de un nucleu ornamental fundamental, explicat prin sintagma unitatea în varietate. În monumentală lucrare *Trilogia culturii*, Lucian Blaga, explică esența geometrismului într-un spațiu etnocultural divers, dar unitar. Autorul supune analizei comparative decorul geometric la români, popoarele nordice, greci, turci, pentru ca în final să concluzioneze că în unele țări (din



apusul și centrul Europei) geometrismul este accentuat utilitarist, pare dictat mai mult de rostul practic al obiectului decât de considerente estetice.

Tabelul 2. Geometrismul la diferite popoare.

Poporul	Specificul geometrismului
Români	Un geometrism de invenție figurativă, mai simplă, predominant drept, linear, static, discret, cu o structură rară, precum și o năzuință formativă de a geometriza motivele fiziomorfe.
Popoarele nordice	Geometrism de invenție, dincolo de formele naturii, linear, viguros și dinamic (Finlanda, Suedia, Norvegia, Islanda, Danemarca etc).
Greci	Geometrism drept – linear, dar zigzagat și cvadratic.
Turci, Grecii	Geometrism predominant arabesc.
Popoarele germanice	În Austria, Germania, într-o bună parte din Elveția s-a practicat în genere un geometrism redus.
La ruși, ucraineni și la popoarele sud-slave	Un geometrism mixt, întretesut în compoziție cu modul de tratare negeometric.
Unguri, cehi, slovaci	S-a dezvoltat un geometrism de curburi, mixt, cu o structură densă, mai pronunțată în ornamentica tradițională a ungarilor.

Desemenea, autorul constată că spre deosebire de geometrismul altor popoare care, pe de o parte, este mai încărcat, mai puțin stăpânit, iar pe de alta, mai pronunțat, funcționalist, ornamentica românească este în general mai stăpânită, mai sobră, mai puțin încărcată, de o invenție figurativă mai simplă. Sub aspect comparativ, L. Blaga reliefează o seamă de similitudini etnoculturale în ornamentică și în unele procedee decorative pe plan carpat-balcanic și pe plan general european, situând fenomenul etnocultural românesc în ansamblul creațiilor popoarelor europene și eurasiatice, cu prezențe semnificative și de reală prestanță.

Cu referire la aceasta, istoricul R. Florescu opinează că „multe din elementele ornamentale ale artei populare românești pot fi urmărite într-o filiație directă din neolitic și din perioada dacică până azi pe oikumena românească datorită unor lucrări de sinteză,



aparținând cercetătorilor Vl. Dumitrescu (arta neolitică), H. Daicoviciu, R. Florescu și I. H. Crișan (arta dacică), Corina Nicolescu (arta feudală), P. Petrescu și N. Dunăre (arta populară)” [30, p. 6]. Printre acestea se numără motive precum punctul, linia, triunghiul, pătratul, rombul, cercul, rozeta, crucea, spirala etc.

Punctul ca motiv ornamental este omniprezent în toate domeniile artei populare. El este un ornament ce poate apărea și ca rezultat a tehnicilor de lucru, mai ales în domeniul țesutului sau împletiturilor. Pe obiectele confecționate din lemn, ceramică ori fier, decorate cu diferite motive geometrice, punctul apare ca centru al cercului, aflându-se și la intersecția a două linii drepte. Totodată poate marca marginile obiectului sau a ornamentului central etc. Pentru ochiul privitorului, punctul ca ornament apare cel mai pregnant pe ceramică, unde poate forma motiv folosit singur sau în tandem cu linia ondulată, poate fi centrul unui cerc, dar și locul din care pornește spirala etc.

Din perspectiva simbolismului, „punctul simbolizează starea limită de abstractizare a volumului, centrul, originea, focul, principiul emanației și capătul drumului îndărăt. El desemnează puterea creatoare și sfârșitul a toate câte sunt” [15, p. 147]. Din punct de vedere matematic punctul nu are substanță și totuși dintr-un punct a pornit întreaga Creație. Privind astfel lucrurile putem afirma că el este centrul simetriei emanând aceleași lucruri în toate direcțiile. Etnograful român N. Dunăre consideră că, alături de linie, punctul face parte dintre cele mai vechi elemente ornamentale caracteristice artei populare românești [25].

În arta populară, linia a traversat toate epocile istorice, fiind actuală până în prezent. Cu ajutorul ei artiștii anonimi au creat o multitudine de ornamente cu semnificații deosebite. Indiferent că apare pe ceramică, pe obiecte din lemn, pe piese textile, linia este un ornament nelipsit aproape de pe orice obiect. Cu ajutorul a două linii verticale pe care se articulează linii așezate oblic se poate desena, de exemplu un copac. Toate figurile geometrice, fiecare simbolizând altceva, sunt create tot cu ajutorul liniilor. Din punct de vedere matematic *linia* este simbolul infinitului; limitată la capete, ea este formată dintr-o infinitate de puncte și o putem împărți în două la infinit. Linia este cel mai simplu element geometric, care stă la baza tuturor formelor pe care le cunoaștem. Tot ea este cea care creează legături între lucruri. Așezată în plan vertical semnifică ascensiunea spre Dumnezeu, iar în plan orizontal orientează omul spre lume, societate, dar poate însemna și moartea, descrisa de P. Petrescu astfel: „O nesfârșită varietate de motive decorative este obținută prin combinarea liniilor drepte, conducând la sisteme de striații paralel orizontale, verticale, oblice, la X-uri de diverse consistențe (din



încrucișarea a două linii simple, a două sau mai multe linii paralele, din închiderea X-ului la unul din capete), la romburi și cruci” [49, p. 84].

Tot aici menționăm *liniile orizontale* ce simbolizează puteri docile, împăciuitoare; *linia ondulată*, ce redă urcarea și coborârea soarelui pe cer, mișcarea apei, ploaia; *linia dreaptă*, ce exprimă siguranța și bărbăția; *liniile verticale* ce simbolizează puteri înfricoșătoare și răufăcătoare¹.

În literatura de specialitate se vehiculează ideea precum că unul dintre cele mai întâlnite și mai inspirate grupaje decorative și, cu siguranță, foarte vechi ia naștere atunci când *linia* se asociază cu un alt motiv frecvent – *valul*, *valul meandric*, numit *cale rătăcită*. *Calea rătăcită* a făcut „carieră” în ornamentică, astfel încât în încercarea de a-i descifra conotațiile simbolice nu putem decât să-l cităm pe C. Prut: „...venite spre noi din adâncimile insondabile ale timpului, motivele labirintice – întregi sau fragmentare – sunt figurarea plastică cea mai adecvată a drumului, a voinței umane de a-și apropia universul tangibil și intangibil. E un drum spre sine și un drum în afara sinelui. Un drum în cosmos, un drum prin vârstele omului, un drum în propria realitate sufletească și în propria istorie” [52, p. 83]. Aceeași idee am întâlnit-o și pe teren. De obicei, informatorii asociază *valul* cu viața omului, iar *calea rătăcită* este abaterea de la lucrurile bune. Adesea ei dau ca exemplu pilda fiului risipitor din Evanghelie, care, „dus de val, se avântă pe o cale rătăcită de care mai apoi se căiește, dar... pe aceeași cale revine și-și recunoaște greșeala”. În creațiile textile, în special în chenarul diverselor țesături apare și *zig-zagul*, *S orizontal*.

Derivat din linie este *zig-zagul* care face parte dintre motivele ornamentale geometrice pe care le regăsim în toate culturile lumii. Pe obiecte ce aparțin artei populare, indiferent de categoria din care acestea fac parte și de tehnica folosită la realizarea lor, linia în *zig-zag* marchează conturul obiectului sau delimitează părți componente sau compoziții ornamentale. Sculptorul Ioan Marchiș - subliniază că în vechime, oamenii, cu ajutorul liniei în *zig-zag*, au redat cursul undei apei. Traseul unui drum prindea contur dacă se adăuga o linie dreaptă dedesubt. Părerile specialiștilor care s-au aplecat asupra acestui motiv sunt diferite. Scriitoarea Mărgărita Miller-Verghy îl consideră o

¹ Alte motive geometrice sunt *spirală și S-ul orizontal* - simboluri ale apei, legate de cultul ploii, al fecundității; romb, roata și cercul tăiat constituie reprezentări solare, ținând de cultul soarelui; triunghiuri negre alternând cu altele albe înseamnă succesiunea zilei cu noaptea; romb împărțit în patru, având în fiecare secvență câte un punct, pe lângă multiplele sensuri reprezintă și câmpul, însămânțarea. S-ul este pus și în legătură cu semnificația străveche a acestui ornament, cea de simbol al vieții, al fericirii, atribuindu-se și un sens apotropaic. *S-ul orizontal* – *cârligul* are un sens pastoral sugerat de cârligul cu care ciobanii își prind oile sau, după o altă versiune, semnificația acestui motiv este legată de cultul soarelui, fiind considerat ca o reprezentare primară al acestuia, simbol al vieții, belșugului, fericirii. S-ul vertical este un semn apotropaic (românii obișnuiau să-și împodobească casele cu acest semn pentru a fi protejate de trăsnet).



reprezentare a fulgerului [41] iar Nicolae Dunăre îl pune în rândul ornamentelor cosmomorfe, denumindu-l „călița ocolită” [25].

Conform informatorilor, atât zig-zagul, cât și S – ul orizontal semnifică „unda apei”. De altfel, explicația o întâlnim și în istoriografie: „La marginea covorului, acolo unde câmpul figurativ se încheie și începe spațiul ambiental, artistul popular instituie valuri ce sunt marele drum de apă dintre lumi” [40]. Distinsul filosof și estetician francez Jean Paul Roux constată că imaginile al căror pretext sau materie este apa nu au constanța și soliditatea imaginilor oferite de pământ, de cristale, de metale și de pietre prețioase. El scrie chiar despre o poetică a apei „despre lecțiile de lirism, pe care ni le oferă râul, ajungând la concluzia că „apa este stăpâna limbajului fluid, a limbajului fără contraste, a limbajului continuu, a limbajului care mlădiează ritmul și conferă o materie uniform unor ritmuri diferite” [55, 9. 117] .

Aceste diverse ritmuri sunt generate de starea și de natura diversă a apelor, fie de râu, de munte sau de șes, de lac sau de mare. De aici și ritmul divers al liniilor (ondulate, paralele, drepte, punctate, în zig-zag) din grafica ornamentelor ce conțin motivul apei.

Un alt motiv geometric universal alături de centru, cerc și cruce este *pătratul*. După triunghi, pătratul este considerat de matematicieni a doua suprafață importantă și este un simbol al stabilității, semnificând stabilitatea materiei și apartenența la pământ. Ca ornament, pătratul este prezent adesea pe obiecte de mobilier, aproape întodeauna în tandem cu cercul sau chiar înscris în acesta.

Pătratul reprezintă una dintre figurile cel mai frecvent folosite în limbajul simbolurilor, are semnificație alegorică și simbolică: pământul și materia, simbolizează „pământul, universul, stabilizarea în perfecție”chevalier. Conform numerologiei, cifra patru semnifică „solidul, tangibilul, sensibilul”. Delia Răchișan, analizând figurile geometrice (triunghiul, cercul, pătratul) dintr-o altă perspectivă, subliniază: „semnificațiile simbolice ale numărului, legate de cele ale pătratului și ale crucii sugerează că omul poate fanda în planul orizontal, dar și în cel vertical și (re)amintesc că există doar: patru puncte cardinale, patru anotimpuri, patru stihii, patru faze ale astrului selenar, patru fluvii edenice, patru evangheliști biblici acceptați de Biserică etc” [53, p. 37].

Prin alungire, pătratul obține formă dreptunghiulară: forma altarelor, templelor, dar și covoarelor. Covorul, după forma lui dreptunghiulară, trimite la simbolismul pământului și, ca orice fapt cultural de mare vechime, a fost circumscris în permanență criteriilor cosmice, religioase, sociale, etice, estetice [12].

Omul are în sine, în înfățișarea sa, câte ceva din ambele figuri, trupul care este pătrat, adaptat unei existențe pământești limitate în timp și în spațiu, și capul, care de



formă rotundă și cuprinzând în el minunata mașină a intelectului, marchează un punct de unire cu supraomenescul. Și aceasta nu-i de ajuns. Arhitectul roman Vitruviu, în opera sa, *Despre arhitectură*, scrie: „Ombilicul, este centrul corpului omenesc, deoarece, dacă omul ar sta culcat pe spate, cu mâinile și picioarele întinse și s-ar trasa cu compasul o linie împrejmuitoare, având în centru ombilicul, degetele întinse - de la ambele mâini și de la ambele picioare ar atinge circumferința. În același fel se află în corp și figura pătrată, pentru că, dacă am măsura distanța de la tălpile picioarelor și până în vârful capului și distanța aceea ar fi raportată la cea a mâinilor întinse, vom afla că lățimea este egală cu înălțimea, la fel ca acele suprafețe plane care sunt absolut pătrate [13]. Așadar și fizicul nostru ne arată o corelație armonioasă cu figura pătratului și cea a cercului. În ceea ce privește mintea omenească, ea este capabilă să construiască forme-gândire și să le concretizeze, drept care gândurile devin lucruri întotdeauna inspirate și potrivite cu arhetipurile geometrice universale.

Cercul este un motiv decorativ de foarte mare vechime. Deși azi este considerat o reprezentare solară, el a fost folosit cu mult timp înainte de apariția cultului solar pentru că în religiile mai vechi cercul era reprezentarea zeițelor feminine. După apariția cultului solar el devine „formă clasică de reprezentare a discului solar (și lunar), se impune printre cele mai vechi, mai răspândite și totodată persistente motive plastice în lumea creată de mâna omului” [8]. Conform lui J. Chevalier și A. Gheerbrant alături de cruce și pătrat, cercul este al doilea simbol fundamental și reprezintă perfecțiunea: „cercurile concentrice reprezintă gradele ființei și ierarhiile create” [15, p. 232]. Cercul este incitant și datorită faptului că, practic, nu are început și sfârșit, revine mereu asupra lui însuși și astfel devine o reprezentare a infinitului și a unității. Pentru creștini, cercul apare în legătura cu importanța acordată inelelor. Iată de ce pe ștergarele de cununie ale mirilor, alături de alte însemne de nuntă vedem reprezentate și inele. Inelul de logodnă și căsătorie semnifică legătura cu biserica lui Iisus Hristos. Inelul călugărițelor este semnul căsătoriei cu Hristos, iar cel al episcopilor semnifică unirea cu biserica. În iconografie cercul este folosit pentru a reprezenta aureola sfinților.

Deosebit de frecvent în ornamentica tradițională se întâlnesc ideogramele solare în formă de cruce greacă, +, în formă de S-uri și așa numitele roți ale lui Jupiter [39]. Faptul că cruciulița greacă se consideră simbol al soarelui este recunoscut mai de mult. Cruciuilița greacă, în contextul simbolisticii este recunoscută drept simbol al soarelui, izvor al luminii celeste și al căldurii dătătoare de viață, dar și ca semnificație a principiului bărbătesc al naturii. Nu se știe care a fost denimirea inițială populară a acestui motiv, dar pe teren au fost înregistrate denumiri precum „cruciulița” și „scaunul” sau „scăunașul”.



Motive geometrice frecvent întâlnite sunt „zăluțele” sau „cârligul ciobanului”. Le observăm plasate fie independent fie erau adăugate la bazele bradului cosmic. În istoriografie (C. Prut, N. Dunăre, T. Bănățeanu), zăluța este considerată simbol al destinului cosmic. Calitățile ideatice ale acestui simbol se nuanțează încă din antichitate fiind prezente pe fibulele celtice și dacice. În evul mediu românesc exista obiceiul de a marca domnitorii cu acest semn protector al destinului [46]. Se pare că zăluța și actualmente rămâne a fi dacă nu semn protector, atunci cu rost estetic. Traversând satele la sudul R.M, observăm că multe din casele țărănești au mai păstrat stâlpii streșinilor și frontoanele împodobite cu dantele din lemn ce conțin imagini ale zăluței ca semn protector sau estetic.

După C. Prut, sistemul ornamental geometric-abstract se grupează în jurul simbolurilor cu adânci ecouri în conștiință, fie al *spiralei*, care are valoare pozitivă, uraniană, diurnă, fie în jurul *meandrului* (ca expresie nocturnă, chtoniană).

Tabelul 3. Semnificații ale ornamentelor geometrice.

Ornamentul	Semnificația ornamentului
<i>Cercul</i>	Este al doilea din cele patru simboluri fundamentale, simbol al lumii spirituale, al timpului simbolizează cerul cosmic în relațiile sale cu pământul, figura ciclurilor cerești. După C. Prut, cercul reprezintă imaginea discului solar, devenind astfel simbol al plinătății, al luminii, al diurnului [22]. În mentalitatea tradițională este asociat cu coroana, roata, colacul.
<i>Spirala</i>	Spirala circulară, numită și serpentiformă, descinde din paleolitic și se întâlnește în toate culturile. Evocă evoluția unei forțe, a unei stări. Reprezintă mersul și semnificația astrilor. Face referire la simbolismul cosmic și la cel al fertilității (voluta dublă, coarne). Reprezintă ritmurile repetate ale vieții, caracterul ciclic al evoluției [6]. În mentalitatea tradițională, forma volutei se regăsește în cochilia melcului, coarnele berbecului, vârtejul aerului, al apei, al timpului etc.
<i>Rombul</i>	Simbol feminin, reprezintă matricea vieții, este semn sacru al fertilității solului, al feminității, imprimă convingerea că viața este dependentă de roadele pământului. Semn ancestral al dragostei, fecundității și fertilității, simbol al vulvei feminine și armoniei [28].
	Este semn al cultului solar, asociat cu ochiul atotvăzător al Sfintei Treimi, cu divinitatea și armonia. Reprezintă trecutul, prezentul și viitorul ² . Îndreptat în sus, semnifică masculinitatea, energia masculină activă și focul; îndreptat în jos

² Informator: Elena Spinei, a. n. 1963, s. Ulmu, r. Ialoveni.



<i>Triunghiul</i>	– feminitatea și apa, energia feminină cosmică, creatoare [32]. În mentalitatea tradițională reprezintă familia din trei persoane: mama, tata și copilul ³ . Conform tradiției, triunghiuri negre alternând cu cele albe semnifică succesiunea zilei cu noaptea sau împletirea binelui cu răul.
<i>Linia</i>	<i>Linia dreaptă orizontală</i> creează impresia de calm, static. După Cl. Gibson, se identifică cu moartea; cu oglinda apelor; cu pământul orizontal [28]. În antiteză cu <i>linia verticală</i> , care reprezintă viața, <i>axis mundi</i> , planul spiritual și fantezia imaginativă, linia orizontală reprezintă lumea temporară și gândirea rațională. <i>Linia verticală</i> , prin analogie cu cifra 1 și litera I reprezintă E-ul și importanța supremă, autoritatea. <i>Linia dublă dreaptă</i> – semnifică eternitatea. <i>Linia ondulată</i> – reprezintă urcarea și coborârea soarelui pe cer, apa curgătoare [44]. <i>Liniile curbe deschise</i> – reprezintă imaginea galaxiei. <i>Liniile șerpuite</i> – semnifică apa curgătoare, fulgerul, focul, fumul. În cultura mediteraneeană <i>liniile șerpuite stilizate</i> reprezintă valurile [28].
<i>Pătratul</i>	Este unul dintre cele patru semne fundamentale. Este simbol al pământului. Are semnificație alegorică și simbolică: pământul și materia [39]. Având patru colțuri, trimite la punctele cardinale, la anotimpuri, la elementele foc, apă, aer, pământ . Prin alungire, pătratul obține formă dreptunghiulară: forma altarelor, templelor, dar și covoarelor [11]. Covorul, după forma lui dreptunghiulară, trimite la simbolismul pământului și, ca orice fapt cultural de mare vechime, a fost circumscris în permanență criteriilor cosmice, religioase, sociale, etice, estetice [12].
<i>Punctele și liniile</i>	Reprezintă „picăturile de ploaie” ⁴ sau scânteia unui foc, lumina stelelor.
<i>Punctul</i>	Reprezintă centrul, originea, focarul, este primul din cele patru simboluri fundamentale. Desemnează puterea creatoare, începutul și sfârșitul a toate câte sunt.
<i>Rozeta/ roata, cu 3, 6, 9,12 spițe</i>	Concept legat de mișcare, de cicluri dinamice. Are semnificație asociată soarelui.
<i>S- ul orizontal, vertical</i>	Reprezintă energia este simbol al apei, fecundității și fertilității pământului .
<i>Svastica</i>	Este un vechi simbol indian al soarelui și norocului. După C. Gibson, semnifică inima și mintea [28].

³ Informator: Pșeneac Angela, a.n. 1973, s. Tabăra, r. Orhei

⁴ Informator: Bolfosu Svetlana, a.n. 1971, or. Cricova, mun. Chișinău.



<i>Zigzagul</i>	Exprimă semnificații multiple: unduirea apei, alternanța deal-vale, fulgerul. În concepția tradițională, fulgerul simbolizează scânteia vieții și energia fertilizatoare [47].
-----------------	--

Prin urmare, de-a lungul istoriei, ornamentele geometrice au jucat un rol important în viața omului. Ele se regăsesc în diverse culturi și contexte, având o gamă largă de semnificații și funcții:

1. Funcție estetică. Ornamentele geometrice pot fi pur decorative, adăugând frumusețe și armonie obiectelor și spațiilor. Utilizarea formelor geometrice precise și a modelelor repetitive creează un sentiment de ordine și echilibru.

2. Funcție religioasă și spirituală. În multe culturi, ornamentele geometrice au o semnificație religioasă sau spirituală. Formele geometrice pot simboliza concepte abstracte precum divinitatea, eternitatea, ciclurile vieții și morții, etc. De exemplu, mandala este un simbol spiritual important în hinduism și budism.

3. Funcție simbolică. Ornamentele geometrice pot avea o serie de semnificații simbolice, variind în funcție de cultură și context. De exemplu, anumite forme geometrice pot reprezenta elemente naturale (soarele, luna, stelele), concepte abstracte (eternitatea, infinitul), sau pot fi asociate cu anumite credințe religioase sau spirituale.

4. Funcție socială și culturală. Ornamentele geometrice pot fi folosite pentru a marca statutul social sau apartenența la un anumit grup. De exemplu, anumite modele pot fi rezervate exclusiv nobilimii sau pot fi folosite pentru a identifica membrii unei anumite bresle sau clan. Deasemenea, ornamentele geometrice pot fi folosite pentru a identifica apartenența la un grup social, o cultură sau o etnie. Ele pot fi de asemenea utilizate pentru a marca anumite evenimente importante din viața omului, precum nașterea, căsătoria sau moartea.

5. Funcție magică și apotropaică. În unele culturi, se crede că ornamentele geometrice au puteri magice sau apotropaice. Ele pot fi folosite pentru a proteja oamenii de spirite rele, boli sau ghinion. De exemplu, amuletele și talismanele adesea utilizează simboluri geometrice.

6. Funcție de comunicare. Ornamentele geometrice pot fi utilizate pentru a transmite mesaje sau informații. De exemplu, anumite modele geometrice pot fi folosite pentru a indica direcția, a marca o graniță sau a identifica un tip de proprietate.



4. ROMBUL - SIMBOL NAȚIONAL ȘI UNIVERSAL



Fig. 3. Reprezentarea *rombului* pe falanga de ecvideu din cultura Cucuteni Tripolie.

Rombul, este unul din cele mai vechi și mai frecvente motive ornamentale ale artei populare naționale și universale, motiv cu cele mai multe reprezentări și semnificații, indiferent de obiectul pe care este reprezentat. Este elementul decorativ aflat în cea mai directă comunicare cu tradiția, supraviețuind, prin mecanismele conservatoare ale inerțiilor stilistice și tehnice, unul dintre motivele primare, originare, pe care-l găsim la începuturile artei universale.

Asirienii l-au considerat zeul cerului, în scrierea cuneiformă era semnul soarelui, iar egiptenii primii l-au redat în arta țesutului [13]. În spațiul românesc, începând cu mileniul al VI-lea, s-a extins în toate vetrele neolitice. Interviuurile etnografice ne oferă răspunsuri nesemnificative cu privire la alegerea rombului ca motiv decorativ preferat. Necunoscând semnificațiile simbolice, inițiale ale ornamentelor, majoritatea țesătoarelor populare asociază, la întâmplare, diferite motive preluate din fondul arhaic, tradițional, din memoria ancestrală a etniei, le revitalizează, realizând noi compoziții plastice complexe, fapt care îngreuiază și mai mult obiectivul cercetătorului care încearcă să descifreze conținutul simbolic al elementelor decorative. Dacă *rombul*, ca element decorativ, a străbătut toate epocile istorice, ca o constantă fundamentală a limbajului artistic, supraviețuind până astăzi în decorul tuturor domeniilor reprezentative ale artei populare, atunci semnificațiile magice și religioase, încărcăturile simbolice care i s-au atribuit în cadrul diverselor culturi s-au modificat. Paleontologul V. Bibikov a emis ipoteza potrivit căreia ornamentul rombic din paleolitic invoca reușita vânătorii [71]. Potrivit opiniei savanților ruși Ambroz și Râbakov semnificația acestei imagini este cea a fertilității, *rombul* cu puncte în interior reprezentând câmpul arat și semănat cu cereale [71].

O altă interpretare care s-a dat acestui ornament ar fi că *rombul cu puncte*, care apare și pe figurinele culturii Cucuteni Tripolie, semnifică graviditate [36]. Aceeași semnificație a gravidității, dar și reprezentare a vulvei feminine, am întâlnit în cadrul cercetărilor etnografice: „prin deschidere femeia dă naștere unei noi vieți, apoi se închide, își recapătă formele și duce modul de viață obișnuit”⁵. Așadar, am putea afirma că *rombul*, alături de celelalte semnificații, reprezintă simbolic inclusiv procesul de procreare.

⁵ Informator: Gârbu Maria, a.n. 1948, s. Năpădeni, r. Ungheni



Studiind motivul rombului în arta populară, etnologul V. Zelenciuc vorbește tangențial despre tăblițele romboidale ce împodobesc ușa casei țăranului, menționând că semnificația rombului se regăsește și în religia creștină [70]. El aduce ca exemplu pragul de sus al ușii unei case care are ca decor un *romb* alungit pe orizontală. Autorul este de părere că, încadrând acest romb – cu două unghiuri deschise, meșterul popular a sugerat „cea mai geometrică reprezentare a ochiului lui Dumnezeu, veghind asupra casei” [70, p. 8]. Reprezentarea rombului ca ochi a lui Dumnezeu este omniprezent inclusiv pe altarele bisericilor creștine. Pe tot cuprinsul spațiului Moldovei istorice, *rombul* este prezent ca semn al ordinii abstracte pe ștergarele decorative, atât în compoziția de bază, cât și în cea a horboțelilor, ce au ca element ornamental predominant șirul de romburi, laturile inferioare ale acestora alcătuind zimții dantelei.

Păretare și lăicere învărgate poartă și ele însemnele *rombului*. O informatoare din raionul Edineț, la întrebarea de ce bunica, mama sau chiar ea au preferat să țese scoarțe, utilizând motivul *rombului*, a dat un răspuns destul de elocvent: „Când punea mama covorul “cu floare mare” (adică *rombul* în rețea) pe perete, parcă răsărea soarele în casă”⁶. Considerăm că răspunsul inconștient al acestei femei este un posibil semn de revenire la semnificația solară, ancestrală a *rombului*.

Adesea *rombul*, în diferitele sale forme compuse, ne duce la prototipul ornamental *coarnele berbecului*. În culturile vechi neolitice, berbecul – animal sacru, simboliza forța virilă. Creatoarele populare au reprezentat *coarnele berbecului* prin spirale duble, dispuse simetric față de vârful rombului, continuând, de obicei, liniile drepte ce formează unghiurile. Acest motiv decorativ complex este cunoscut pe țesăturile moldovenești sub numele de „rumba cu cărlige” și acoperea întreg câmpul ornamental, invadând și chenarul atunci când acesta există“. Alteori, „rumba cu cărlige” este amplasată în nuclee separate, fie în câmpul central, fie în chenare. Legătura cu *rombul* repune berbecul în stare de comunicare cu dimensiunile solare și princiare, pe care i le asigură rarul dar al lânii de aur ⁷.

Deseori, pe țesăturile tradiționale, *rombul* apare ca parte componentă a figurilor antropomorfe, prin *romb*, redându-se capul sau trunchiul. Similitudini găsim și în broderia rusă, unde capul zeiței Pământului-Tellus, este redat în formă de *romb* cu cărlige, astfel încât cercetătorul Losev A. consideră această imagine cea mai arhaică

⁶ Informator: Sârbu Ludmila, a.n. 1950, s. Cuconești Noi, r. Edineț.

⁷ Lâna de Aur a fost în mitologia greacă lâna berbecului care i-a dus în zbor pe Frix și pe Hele (fiii regelui legendar grec Atamas și a zeiței norilor, Nefele) în Colchida (un teritoriu în Georgia de azi). Frix a oferit acest animal, drept jertfă, lui Aietes și a atârnat lâna berbecului de un arbore în pădurea în care era venerat Ares (zeul războiului). Lâna de aur semnifică în mitologia greacă simbolul bogațiilor din țările răsăritene, pe care elinii le-au râvnit mult, întotdeauna.



reprezentare ce vizează antropomorfismul [72]. Pe prosoapele din nordul Moldovei de asemenea apar reprezentări romboidale ale imaginii antropomorfe de genul unui șir de femei, cu rochii în formă de clopot, văzute din față, cu mâinile în jos și capul în formă de *romb crenelat*, în care se înscrie un pătrat. Motivul antropomorf, în combinație cu motivul *rombului*, apare frecvent în zona de Centru și de Est ale Republicii Moldova. În raioanele din estul Republicii Moldova, pe năfrămițe și ștergare se întâlnește frecvent motivul antropomorf în pereche, încadrat din motive geometrice străvechi, nelipsit fiind *rombul, meandrul, crucea și pătratul*. Conștientizăm așadar, că este cel mai răspândit ornament atât în domeniul țesăturilor, cât și din întregul ansamblu de ornamente geometrice.

În această ordine de idei constatăm că, rombul este un motiv geometric frecvent întâlnit în arta ornamentală din diverse culturi și regiuni. Simbolistica sa este complexă și variată, putând include:

- **Soarele.** Datorită formei sale asemănătoare cu discul solar, rombul este adesea asociat cu soarele, simbolizând căldură, lumină și viață.
- **Eternitatea.** Forma sa continuă și lipsită de un început sau un sfârșit clar face ca rombul să fie asociat cu eternitatea și ciclul vieții și morții.
- **Fertilitatea.** Rombul este văzut ca un simbol al fertilității și al pământului, fiind adesea prezent în motive decorative legate de agricultură și recolte.
- **Protecția.** Datorită formei sale închise, rombul este considerat a avea puteri de protecție împotriva spiritelor rele și a influențelor negative.
- **Echilibrul.** Simetria rombului simbolizează echilibrul și armonia, fiind utilizat frecvent în motive decorative care transmit un sentiment de ordine și stabilitate.

Rombul, ca motiv ornamental are un diapazon larg de utilizare, fiind remarcat pe cele mai variate obiecte:

- *Textile* - romburile sunt frecvent prezente în țesături, broderii și tapiserii, având o varietate de culori și modele;
- *Ceramică*- romburile sunt adesea pictate sau sculptate pe vase, farfurii și alte obiecte din ceramică,
- *Arhitectură*- rombul poate fi regăsit în ornamentarea clădirilor, pe pereți, tavane, coloane și alte elemente decorative.
- *Pictură*. Rombul poate fi utilizat ca element central sau ca motiv repetitiv în picturi murale, icoane și alte opere de artă.



Mai mult ca atât rombul, ca motiv ornamental, predomină în *arta populară românească*, fiind motivul central pe ii, covoare, ceramică și diverse alte obiecte, predomină pe *mozaicurile bizantine*, simbolizând eternitatea și splendoarea Imperiului Bizantin [44]. În *arta islamică* rombul este un motiv la fel de important, fiind asociat cu geometria sacră și principiile armoniei [55]. În *arta celtică* rombul desemenea este un motiv frecvent, fiind asociat cu nodurile mistice și simbolismul solar [16].

Așadar, în urma analizei multiaspectuale a rombului, constatăm că fiecare motiv geometric (aceasta fiind valabil și pentru celelalte grupe de ornamente), în funcție de locul plasării în cadrul compozițiilor ornamentale ale țesăturilor, transmit mesaje ideatice care însă, pot fi înțelese doar în raport cu celelalte motive.

Motivul rombului este un element bogat în simbolism și cu o utilizare largă în arta ornamentală din diverse culturi. Semnificația sa poate varia în funcție de context, dar este adesea asociată cu soarele, eternitatea, fertilitatea, protecția și echilibrul. Rombul este un element important care contribuie la frumusețea și complexitatea artei decorative din întreaga lume.

Recomandări practico-teoretice privind extinderea subiectului și abordarea interdisciplinară.

- 1. Studiați simbolismul rombului în diferite culturi.** Cercetați mitologia și folclorul din diverse regiuni pentru a descoperi semnificațiile asociate rombului. De exemplu, în cultura celtică, rombul reprezintă soarele și nodurile mistice, iar în cultura japoneză, este asociat cu fulgerul și protecția.
- 2. Analizați opere de artă.** Observați cum rombul este utilizat în picturi, sculpturi, arhitectură și alte forme de artă pentru a transmite mesaje simbolice. Căutați informații despre intenția artistului și contextul cultural al operei.
- 3. Citiți cărți și articole.** Descoperiți autori precum Mircea Eliade, George Oprescu, Romulus Vuia, Ion Ghinoiu, Carl Jung, Claude Lévi-Strauss sau Joseph Campbell, care analizează simboluri și arhetipuri în diverse culturi.
- 4. Analizați ornamente:** Observați și analizați ornamentele geometrice prezente în diverse contexte: artă populară, arhitectură, textile, ceramică etc. Interpretați semnificația și simbolistica lor, ținând cont de contextul cultural și istoric. Comparați ornamentele geometrice din diferite culturi și regiuni.
- 5. Experimentați.** Participați la ateliere de creație artistică axate pe ornamente geometrice. Învățați tehnici tradiționale de realizare a ornamentelor geometrice.



Creați propriile ornamente geometrice, inspirându-vă din diverse surse, folosind diverse materiale și tehnici.

6. Participați la discuții și dezbateri pe teme legate de ornamentele geometrice. Împărtășiți interpretările personale și ascultați opiniile altora. Discutați cu experți în domenii precum antropologia culturală, etnologia, istoria artei, semiotica.

7. Abordați subiectul interdisciplinar. Drept sugestii vă propunem domeniile:

Matematică și geometrie:

- **Explorați proprietățile geometrice.** Studiați diagonalele, simetriile, aria și circumferința rombului. Încercați să desenați romburi cu ajutorul riglei și compasului, explorând diferite moduri de construcție.
- **Aplicații practice.** Investigați utilizarea rombului în diverse domenii precum inginerie, design, arhitectură sau puzzle-uri. Identificați proprietăți ale rombului care facă utilă utilizarea sa în aceste contexte.
- **Citiți cărți și articole.** Descoperiți autori precum Euclid sau John Horton Conway care studiază relațiile dintre geometrie și alte domenii.

Arte și meșteșuguri:

- **Încercați să creați romburi.** Experimentați cu diverse materiale și tehnici pentru a crea romburi decorative, de la țesut și broderie la origami și sculptură.
- **Studiați tehnici tradiționale.** Familiarizați-vă cu metodele prin care rombul este utilizat în arte și meșteșuguri din diverse regiuni. De exemplu, analizați țesăturile românești, mozaicurile arabe sau vitraliile gotice.
- **Vizitați muzee și ateliere.** Participați la expoziții, demonstrații sau ateliere pentru a observa îndeaproape utilizarea rombului în creații artistice.

Istorie și arheologie:

- **Analizați descoperiri arheologice.** Observați cum rombul este prezent în artefacte din diferite perioade istorice. Căutați informații despre contextul cultural și semnificația acestor obiecte.
- **Studiați evoluția motivelor ornamentale.** Cercetați cum forma și utilizarea rombului s-au modificat de-a lungul istoriei în diverse culturi.
- **Vizitați muzee de istorie și arheologie.** Explorați colecțiile pentru a descoperi utilizarea rombului în diferite artefacte și culturi.



5. SEMNIFICAȚII ALE MOTIVELOR FITOMORFE

Motivele fiziomorfe sunt elemente decorative inspirate din formele naturii, în special din lumea animalelor și plantelor. Utilizarea lor în arta ornamentală datează din cele mai vechi timpuri, fiind prezentă în diverse culturi din întreaga lume.

În categoria motivelor fiziomorfe, preponderent, sunt remarcate *motivele zoomorfe*, reprezentate prin utilizarea stilizată a animalelor reale sau fantastice, precum lei, dragoni, păsări, insecte; *motive fitomorfe*, reprezentate prin utilizarea stilizată a elementelor vegetale, precum flori, frunze, copaci, liane; *motive antropomorfe* reprezentate prin utilizarea stilizată a formei umane sau a părților corpului, precum fețe, mâini, picioare etc.

Alte tipuri de ornamente fiziomorfe sunt: skeomorfe, ce reprezintă unelte de muncă, geomorfe, ce reprezintă forme de relief, motive cosmogonice și htoniene ale timpului și ale spațiului mitologic, motive simbolice ale apelor fecunde și ale fertilității ș.a. Investite cu multiple funcții, motivele fiziomorfe se înscriu în categoria ornamentelor cu funcție decorativă, deoarece pot fi utilizate pentru a crea efecte decorative plăcute și complexe. Dețin funcție simbolică, deoarece, din cele mai vechi timpuri, reprezintă diverse concepte, sentimente sau valori, precum: puterea, fertilitatea, protecția, spiritualitatea. Manifestă și funcție narativă prin faptul că pot fi utilizate pentru a spune povești sau a ilustra legende și mituri.

În arta ornamentală, motivele fiziomorfe pot fi utilizate în diverse moduri, fapt confirmat prin exemplele de mai jos:

- **Arta populară românească.** Motivele fiziomorfe sunt frecvent întâlnite în arta populară românească, fiind prezente pe covoare, țesături, ceramică, costume populare etc. De exemplu, motivul "pomului vieții" este un simbol al fertilității și prosperității.
- **Arta islamică.** Motivele fiziomorfe stilizate sunt caracteristice artei islamice, fiind utilizate în mozaicuri, ceramică și arhitectură. De exemplu, arabescul este un model decorativ complex format din elemente vegetale stilizate.
- **Arta celtică.** Motivele zoomorfe stilizate sunt frecvent întâlnite în arta celtică, fiind prezente pe bijuterii, manuscrise și sculpturi. De exemplu, motivul "câinelui cu trei capete" este un simbol al protecției.
- **Textile.** Țesături, broderii, tapiserii etc.
- **Ceramică.** vase, figurine, plăci decorative etc.
- **Sculptură.** Statui, basoreliefuri etc.



- **Pictură.** Fresce, miniaturi, icoane etc.
- **Arhitectură.** Ornamente pe clădiri, coloane, capiteluri etc.

Acestea, fiind spuse, remarcăm că ,ornamentele fitomorfe/vegetale fie ele simbolice, stilizate sau realiste dețin întâietatea în ansamblul ornamental. Explicația rezidă în faptul că legătura strânsă dintre om și vegetația ce-l înconjoară a dus la bogăția reprezentărilor fitomorfe, astfel încât în ornamentica țesăturilor decorative de interior întâlnim frecvent: *pomi, crengi, vrejuri, frunze, flori, fructe, ghirlande, buchete, coronițe, vase cu flori* etc. De altfel, însăși lemnul ca esență a pomilor ni se înfățișează ca un factor ordonator al vieții tradiționale, atât ca materie, cât și prin semnificația lui culturală [9]. Nu de puține ori, arborele apare explicit sau doar sugerat ca punte de legătură între pământ și cer, ca o axă pe traiectoria căreia văzutul se întâlnește cu nevăzutul, fizicul cu metafizicul [16]. De aceea, devine evident relația inseparabilă om-arbore transpare cu limpezime din majoritatea creațiilor orale tradiționale, fiind transpuse pe obiectele de artă populară.

Sursele istoriografice oferă informații precum că primele reprezentări vegetale au fost semne codificate ale unor străvechi mituri dendrologice, preluate și prelucrate mereu, în așa fel încât nici formele, nici semnificațiile lor inițiale nu se mai deslușesc cu claritate [36]. Totuși din diversitatea motivelor fitomorfe predomină imaginea pomilor.

Pomii au fost reprezentați pe toate categoriile de textile în diferite forme și tehnici. Dezvoltarea cea mai impunătoare și mai interesantă s-a realizat în câmpurile lăicerelor, dar, mai ales, ale scoarțelor. În puține cazuri se poate identifica specia *pomului*, deoarece printr-o combinație de linii drepte și frânțe a fost redată doar ideea de pom. Cel mai bine însă se distinge *bradul* care, fiind prezent în ciclurile vieții (naștere, nuntă, moarte), a căpătat conotații de *pom al vieții*, cu diverse funcții etno-culturale. Literatura de specialitate indică că în mileniul V e.n., pe vatra neolitică de la Leț-Covasna se sculpa ramura de brad, iar culoarea verde s-a alăturat celor trei efecte cromatice (ocrul – roșu, alb – crem, negru – brun) consacrate ca reprezentând speranțe în revenirea la împlinirile pământene [66]. Sublinem că prezența preponderentă a bradului în decorul covoarelor basarabene are mai multe explicații: bradul ca protagonist al mitologiei (ocupă un loc foarte important în mitologia cosmogonică), bradul ca cea mai veche specie de copac din istoria ornamenticii spațiului carpato-dunărean.

După cum menționează etnologul R. Vulcănescu, „creația Cosmosului a fost concomitentă cu cea a Arborelui Cosmic, care la români a fost și a rămas întruchipat prin brad, prin semnificațiile lui arboricole de *arbore al vieții*, de *arbore ceresc*, de *arbore cosmic*. Tot acolo se găsesc ziua și noaptea, adâncul și înaltul, trecutul și viitorul, poarta



căderii în istorie și cea a ieșirii din istorie” [67]. Pornind de la aceste date, dar și de la imaginea *bradului* omniprezent în arta populară, am considerat necesară o abordare detaliată a diferitor moduri de reprezentare a acestuia. Răspândirea bradului pe textilele de casă s-a datorat faptului că forma lui s-a pretat la o puternică stilizare, ușor de realizat prin tehnicile de țesut sau de brodat în puncte. Cu timpul, prin adăugirea unor elemente complementare la forma simplă a *bradului*, a fost creată o întreagă serie de motive fitomorfe, numite *copăcei*, *pomișori*, *pere* etc. Țesute ori cusute cu migală, aceste ornamente mărunte reprezintă variante ale aceluiași cult al *pomului vieții*.

În domeniul țesăturilor populare, *pomul* a fost unul dintre tipurile ornamentale de bază, care a generat ansambluri decorative simple și monumentale. Adeseori părțile componente ale *pomului* au fost desprinse pentru a forma motive autonome: *crengi*, *vrejuri*, *frunze*, *flori*, *fructe*, motive cu funcții estetice, dar și cu un profund simbolism, care în mentalitatea tradițională reflectă deopotrivă viața și moartea. Astfel, *pomul*, fiind intermediarul ideal între pământ și cer, axă a lumii, evocă trecutul simbolic al verticalității, se consideră una dintre cele mai frecvente imagini ale poeziei românești [36]. Conform opiniei simbolistului francez J.P.Roux, „Oricare ar fi tribulațiile formelor simbolice, chemarea formei simple, pure se aude distinct, pentru că *arborele* se arată a fi proiecția în absolut a unei imagini familiale” [55]. Despre aceasta ne relatează și informatorii cu privire la semnificația *pomului vieții*: „...rodnicia omului se aseamănă cu rodnicia *pomului*, se aseamănă cu o familie care trebuie să stea grămăjoară cum stau ramurile prinse de pom”⁸. „În *pomul vieții* sunt toate calitățile omului bun. De asta, așa cum spune tradiția populară, mergeți prin viață, purtându-vă inima la înălțimea mândră a pieptului”⁹.

Alte motive fitomorfe, remarcate preponderent pe țesăturile decorative de interior sunt *crengile cu frunze și flori*. Ele sunt reprezentate în compozițiile ornamentale din câmpul scoarțelor, ca elemente principale sau secundare [42]. Atunci când erau folosite în chenarele scoarțelor, purtau numele de *vrejuri*. Dintre acestea, *vrejul viței-de-vie* a fost motiv preferat în ornamentica tradițională din Republica Moldova. Considerat străvechi simbol mitic meridional, *vrejul de viță-de-vie*, pe lângă faptul că este o formă de reprezentare a *pomului vieții*, exprimă și o realitate obiectivă din vremurile trecute. În acest sens, amintim legenda strugurelui de poamă, care în anumite condiții istorice, de restriște capătă conotații de simbol al vieții, însuși strugurele fiind simbol al băuturii sacre. Ornamentica tradițională întărește constatarea că acum câteva secole, pe aceste

⁸ Informator: Spinei Elena, a.n. 1963, s. Maximovca, r. Anenii Noi.

⁹ Informator: Maria Anghel, a. n. 1949, s. Peresecina, r. Orhei.



meleaguri era o climă blândă, care permitea cultura viței-de-vie. Ciorchinii și frunzele de viță au fost reprezentate în forme singulare sau în compoziții ornamentale în toate domeniile artei populare: în decorul caselor, cusute pe cămășile femeiești și bărbătești de sărbătoare sau pe ștregarele de perete, țesute în chenarele scoarțelor. În afară de *vrejul de viță-de-vie* s-au utilizat și multe alte reprezentări de crengi cu frunze, flori și fructe. Uniformitatea ornamentelor florale, răspândite pe tot cuprinsul țării, se datorează apariției culegerilor de motive încă de la sfârșitul secolului al XIX-lea.

Reprezentarea plastică a florilor s-a schimbat de la formele stilizate la cele naturaliste, de la cele singulare la cele compuse în *ghirlande, buchete, coronite, vase, coșuri etc.*

În general, în ornamentica tradițională moldovenească ideea de floare a fost exprimată, printr-o corolă conturată în linii drepte, motiv pentru care identificarea ei este foarte dificilă. Doar pe câteva scoarțe vechi se recunoaște *garioafa*, a cărei distribuție uniformă și risipită este compensată cu variațiuni cromatice armonioase, ce dau impresia de câmp înflorit. De la începutul secolului al XX-lea, în textilele populare cea mai mare răspândire a cunoscut-o *trandafirul*, de la formele stilizate inițial până la încercările de copiere a realului. Cea mai frecventă compoziție este *buchetul cu trei trandafiri*, în literatura de specialitate fiind cunoscută ca model basarabean. Cu referire la covorul basarabean, din analiza materialelor de teren prin diferite zone etnografice ale țării, ca urmare a discuțiilor cu informatorii, putem afirma că acesta se păstrează, în special, în casele bătrânilor, ele fiind amintiri ale zestrei de nuntă, trecute prin mai multe generații¹⁰.

O reprezentare fitomorfă este *vasul cu flori*, considerat a fi un vechi simbol al spiritualității meridionale [49]. Floarea din vas, protejată de două păsări sau două mamifere, ilustrează același cult al *pomului vieții*, întâlnit, mai ales, în textilele de casă de factură mai nouă. În general, florile au fost și sunt motive și compoziții ornamentale preferate, fiind cele mai decorative și mai ușor de realizat.

Când nu constituie motivul central al scoarței sau al ștergarului, elementele vegetale apar răspândite în tot câmpul decorativ al țesăturii, alcătuiind adevărate crânguri miniaturale în jurul celorlalte ornamente. Din analiza pieselor etnografice atestate în cercetările de teren, putem afirma că ornamente tradiționale precum *crengi cu frunze și fructe de măr, de stejar, de cireș, de brad*, se alătură motivelor florale ce redau *boboci, muguri de trandafiri, albăstrele, garioafe, clopoței, crini, lalele sau flori de colț, maci, crenguțe de liliac*.

¹⁰ Informator: Fiodorova Valentina, a.n. 1962, raionul Leova.



Predominante în registrul vegetației simbolice a covoarelor basarabene sunt *busuiocul, trandafirul și bujorul* plante pe care le regăsim în folclorul cântat și oral.

Busuiocul, numit în cântecele populare și „floare cătată” (considerat și „floarea norocului”)¹¹ este una dintre cele mai frecvent întâlnite flori simbolice în decorul covoarelor de la hotarele secolelor XIX-XX. Această floare, pe lângă faptul că era adorată, avea în conștiința țăranilor și niște funcții magice, fiind folosită în ritualurile nupțiale și religioase [36]. Steble de busuioc se prindeau în sulul covorului, când acesta se răsucea pe valul stativelor, pentru ca „să aducă noroc”¹². De regulă în iconografia covoarelor, motivul busuiocului este cunoscut în trei varinate de reprezentare. Cea mai veche și mai des întâlnită este floare de busuioc cu patru petale, foarte stilizată și văzută în proiecție frontală. Adesea, motivul busuiocului se îmbină armonios cu motivele stelei, roților focului și noului ca expresie a dorinței de a avea roade îmbelșugate [12]. Fiind alăturat acestor motive, busuiocul capătă nunta unei expresii metaforice, în contextul unor urări de bunăstare, noroc, bucurie și belșug.

Trandafirul este considerat, în simbolistica populară, drept floarea dragostei, demnității și frumuseții. Oricum ar fi, dar această floare este o inovație mai recentă în ornamentica tradițională basarabeană și capătă răspândire abia pe la mijlocul și în a doua jumătate a secolului XIX [42]. Imaginea trandafirului excelează în timpurile mai apropiate nouă. Adeseori, o întâlnim repartizată pe fundalul pătrățelelor numite „dame”, pe suprafața cioltarelor pentru miri și vorniceii, pe lădare și războaie, până pe la mijlocul sec. XX. Conform cercetătorului Gh. Mardare popularitatea trandafirului ca motiv principal în decorul covoarelor de la sfârșitul sec.XIX își are explicația în marea criză a iconografiei tradiționale, motivată de surparea infrastructurii ei ideologice prin „ateizarea” comunității [40].

Prin simbolistica sa, bujorul are afinități pronunțate cu trandafirul. Tradiția liricii populare (mai ales cântecele și baladele) îl interpretează ca simbol al frumuseții, vitejiei și demnității bărbătești [42]. Imaginea acestei flori a pătruns în iconografia covoarelor la începutul sec. XX și cel mai des o întâlnim în ipostaze aproape naturaliste pe războaiele mari, numite „Tavă” sau „Buchete”. Imaginile vegetației simbolice trec prin tendințele mai noi ale culturii orășenești, manifestându-se în forme neobaroce, eoclasiciste și chiar neorococo, cu denumiri de tipul „colacul mirelui”, „coronița miresei”, „junii” ș.a.

¹¹ *Busuioc floare cătată/Hai bădiță de-mi arată/Unde ne-am iubit odată...* se cântă în unul din cântecele populare basarabene. A se vedea: *Folclor din părțile Codrilor*, selecție colectivă, Chișinău, 1973, p.239.

¹² Informator: Sprinceană Valentina, a. n. 1951, s. Costești, r. Ialoveni.



Pe lângă motivele interpretate mai sus, în țesăturile tradiționale se întâlnesc destul de frecvent și motive geometrice, cu semnificații simbolice ale unor culturi agricole, cu denumiri generice ca „vrejul” sau „curpenul”. Uneori simbolul vrejului poate constitui motivul de bază al covorului, alteleori, în formă de friză șenătită, vrejul ocupă partea externă a bordurilor late ale unor lăicere mai vechi, îndeosebi ale celor din sudul Basarabiei.

Un rol deosebit, preponderent în ornamentica țesăturilor de lână revine *motivei cerealiere*. Dintre acestea menționăm *spicul de grâu* și *spicul de porumb*. În opinia V. Buzilă se cunosc trei subgrupe de forme ornamentale atribuite *spicului*: *spice semne*, *spice simbolice*, *spice naturaliste* [12], fiind atestat în toate zonele etnografice cu diverse denumiri: *spiculeț* (s. Tocuz, s. Sălcuța, r. Căușeni), *spicușor*, *grâu înfrățit*. Pe lângă faptul că motivul *spicului*, alături de cel al *prescurii*, reprezintă un simbol al aluatului pentru ofrandă, după părerea V. Buzilă el este și „semn al rodniciei” [12]. După Gh. Mardare, *prescura* mai poartă denumirea de *turta dulce* și este simbolul pâinilor pentru ritual, exprimă ideea fertilității pământului, devenind o imagine de expresivitate simbolic-metaforică sporită „să crească grânele și pâinea” [40]. Alte imagini iconografice care poartă aceeași încărcătură semantică a rodniciei, belșugului, fertilității sunt: *imaginea femeii*, *mâinii*, *pieptenului cu șapte ori nouă dinți* etc.

Cel de-al doilea motiv cerealier – *spicul de porumb*, sau *popușoiul* este mai puțin răspândit, deoarece această plantă a început să fie cultivată și întrebuințată în alimentație mult mai târziu decât grâul. În opinia V. Buzilă aceste motive legate de simbolul pâinii și de agricultură sunt ornamente autentice de origine autohtonă care nu se întâlnesc nici la popoarele vecine [12].

Ca și în cazul ornamentelor geometrice, în baza literaturii de specialitate, folclorului, imaginarului tradițional, încercăm să evidențiem semnificația simbolică a celor mai frecvente motive. Menționăm că sunt incluse atât ornamentele țesăturilor din lână cât și ale celor din fibre textile, împreună cu reprezentările decorului croșetat și brodat.

Tabelul 4. Semnificații ale ornamentelor fitomorfe/vegetale.

Motive fitomorfe	Semnificația motivului
<i>Alunul (creanga de alun)</i>	Este considerat arbore național [61] Simbolul fertilității, statorniciei, răbdării și constanței [15].



<i>Arborele (Pomul vieții)</i>	Reprezintă simbolul vieții în continuă evoluție, evocă verticalitatea. Înlesnește comunicarea între cele trei niveluri ale cosmosului: cel subteran (prin rădăcini ce răscolesc adâncurile în care se împlântă); suprafața pământului, (prin trunchi și crengile de jos); înaltul, (prin ramurile dinspre vârf, atrase de lumina cerului) [15].
<i>Bradul</i>	Este perceput ca simbol al vieții veșnice, al tinereții și vigoriei. În mentalitatea tradițională are valențe de <i>pom al vieții</i> , pom cosmic primordial, în mitologia română este principalul element al „construcției Lumii” [38].
<i>Bujorul</i>	Semnifică primăvara, căsătoria, fertilitatea, belșugul. Simbol al onoarei, norocului, bogăției, frumuseții feminine asociat cu dragostea erotică [15]. Folclorul, prin expresia populară „a se îmbujora”, a transformat această floare într-un simbol al rușinii.
<i>Busuiocul</i>	Se consideră simbol cu dimensiuni afrodisiace. În tradiția populară este mijloc magic de a atrage iubitul ¹³ . Reprezintă legătura omului cu valorile spirituale ¹⁴ . În imaginarul tradițional, busuiocul se consideră o plantă sacră și purtătoare de noroc. Planta este prezentă în toate obiceiurile calendaristice și în cele ce țin de vârstele omului.
<i>Coroana</i>	Simbol al importanței, exprimă autoritate socială, temporală, spirituală, simbol al suveranilor (divini și muritori). Pe țeșăturile din cadrul ceremonialului de nuntă coroana semnifică cununa tinerilor ¹⁵ .
<i>Crinul alb</i>	Semnifică frumusețea, puritatea, castitatea. După J. Chevalier și A. Gheerbrant, este floarea iubirii intense, dar care în ambiguitatea ei poate să fie neconcretizată, refulată sau sublimată. În acest caz devine floarea gloriei . Crinul cu șase petale semnifică cele șase raze ale soarelui. În tradiția biblică este „simbolul elecțiunii, al alegerii ființei iubite”[19].
<i>Frunza de trifoi</i>	Este simbol al Sfintei Treimi. La fel ca busuiocul, este considerată plantă sacră și purtătoare de noroc.
<i>Grâul, porumbul</i>	Simboluri universale ale agriculturii, fertilității naturale și recoltei. Semnifică fertilitatea, moartea, renașterea [59]. Procesul de semănare,

¹³ Informator: Valentina Guzun, a. n. 1958, s. Gordinești, Edineț.

¹⁴ Informator: Ioana Lazarencu, a. n., 1976, s. Ignăței, r. Rezina.

¹⁵ Și totuși ce semnifică *coroanele* care se pun pe cap tinerilor când se cunună? Acestea sunt făcute în chipul coroanelor cu care se încununau odinioară regii și împărații. Ele închipuie podoaba, cinstea și răsplata care se aduc curăției și fecioriei mirilor pentru care aceștia sunt încununați ca niște împărați, înzestrați cu puterea de a da viață, a naște copii. De aceea se și cântă pentru dânșii: "Doamne, Dumnezeuul nostru, cu mărire și cu cinste încununează-i pe dânșii!" Conform dogmelor ortodoxe, acestea vorbesc despre aceea că „mirii au biruit patimile tinereții, adică pofta desfrînării și au ajuns biruitori asupra trupului și asupra diavolului, în fața Sfintului Altar .



	creștere, recoltare se aseamănă cu ciclul nașterii, vieții și morții. În mentalitatea tradițională, spicul de grâu este semn al aluatului pentru ofrandă, pentru prescuri și indică rodnicia pământului, belșugul ¹⁶ .
<i>Laleaua</i>	În Moldova se cunoaște din secolul al XIX-lea. Se consideră că a pătruns prin intermediul meșterilor sași, prin atelierele balcanice, răspândite în toate zonele țării [28]. Din punct de vedere semiotic, reprezintă mândria, ospitalitatea, puterea și bucuria.
<i>Măslinul</i> ¹⁷ (<i>crenguța de măslin</i>)	Arbore de o mare bogăție simbolică, închinat Atenei – zeita înțelepciunii. În tradiția creștină este considerat simbol al păcii [19]. Conform observațiilor etnografice mai frecvent se întâlnește în broderiile ce împodobesc analoagele din biserici și mănăstiri. Semnifică pacea, purificarea, puterea, victoria și răsplata.
<i>Stejarul</i> ¹⁸	În Republica Moldova, stejarul este considerat copac național – simbol al puterii, vigoriei, bărbăției [61]. În ornamentica țesăturilor se întâlnește nu atât copacul cât frunza acestuia.
<i>Trandafirul</i>	Simbolizează frumusețea, fertilitatea, puritatea. Este floarea cea mai des folosită ca simbol în Occident, corespunde, în linii mari, cu lotusul din Asia, apropiindu-se de simbolismul roșii [15].
<i>Vița-de-vie</i>	Ca și măslinul este un „arbore mesianic” [32]. În arta bisericească, alături de spicul de grâu, este simbolul lui Hristos. Conform mentalității tradiționale vița-de-vie este considerată simbol al vieții veșnice, deoarece trebuie să ajungă sub pământ, să fie îngropată, pentru ca să învie și să crească din nou.

Pe plan general, *floarea* este simbolul principiului pasiv. Semnificația ei se precizează după culori, care revelează orientarea tendințelor psihice: *galbenul* capătă un

¹⁶ Informator: Maria Anghel, a. n. 1949, s. Peresecina r. Orhei.

¹⁷ Pentru ca produce un ulei bogat care poate fi ars în lămpi, maslinul, pentru Athena, zeita învățaturii era considerat sacru. Proprietățile de curățare ale uleiului fac din măslin un simbol al purificării. Măslinul poate trăi secole, semnificând astfel viața lungă. E un simbol al fertilității, iar miresele din antichitate purtau ghirlande de măslin. Ghirlanda de maslin a lui Zeus era cel mai mare premiu al Jocurilor Olimpice, reprezentând victoria. Măslinul Acropolei avea putere asupra vieții și viitorului poporului grec. În credința evreiască, măslinul simbolizează putere și frumusețe și era emblema tribului Asher, în timp ce în China, el reprezintă continuitatea liniștită, și grația.

¹⁸ Lemnul greu al stejarului a fost comparat cu incoruptibilitatea. Combinat cu potențialul de a trai mult, el simbolizează puterea și viața eternă. În iconografia creștină, stejarul simbolizează credința de nelepădat a lui Hristos, virtutea și totodata se folosește ca sursă de lemn durabil pentru cruci. În iudaism, stejarul e pomul făgăduinței și simbolizează prezența lui Dumnezeu. Romanii ofereau ghirlande de stejari ca premii celor care salvau vieți în bătălii. Un astfel de obicei avea ecou încă în secolul al XVIII-lea când stejarul a devenit un simbol german al eroismului. Începând din secolul al XIX-lea frunzele de stejar au fost folosite în victorii și în reprezentarea semnelor militare.



simbolism solar; *roșul* – un simbolism sangvin; *albastrul* – simbolismul unei realități visătoare. Menționăm însă că nuanțele psihismului se diversifică la infinit. Folosirea alegorică a florilor este și ea infinită: ele fac parte din atributele primăverii, aurorei, tinereții, retoricii, virtuții. I. Evseev este de părere că înseși *florile* în totalitatea lor semnifică frumusețea, armonia, idealul, pasiunea, tinerețea, puritatea, renovarea, lumea multicoloră paradisiacă, dar efemeră și trecătoare, fiind în același timp simbol pasiv al forțelor și darurilor uraniene [28].

Așadar, remarcăm că elementele fitomorfe s-au aflat în atenția omului în toate momentele importante ale vieții. Imaginea acestora a fost transpusă frecvent în simbol și folosită în compoziții diferite, deoarece omul străvechi a avut putere să abstractizeze și să generalizeze, să extragă esența ideatică a imaginilor și să alcătuiască derivate simbolice.

Motivele fiziomorfe oferă o perspectivă fascinantă asupra modului în care omul a interpretat și integrat natura în arta sa. Ele reflectă credințe, valori și o viziune asupra lumii specifică fiecărei culturi. Aprofundarea cunoștințelor despre motivele fiziomorfe ne permite să înțelegem mai bine arta și cultura din diverse regiuni ale lumii.

Recomandări practico-teoretice privind extinderea subiectului și abordarea interdisciplinară.

Pentru a aprofunda cunoștințele despre motivele ornamentele fitomorfe/vegetale, recomandăm să explorați diverse domenii și resurse:

1. Simbolism și mitologie:

- **Studiați simbolismul motivelor fiziomorfe în diferite culture.** Cercetați mitologia și folclorul din diverse regiuni pentru a descoperi semnificațiile asociate motivelor fiziomorfe. De exemplu, în cultura celtică, corbul este asociat cu moartea și profeția, iar în cultura chineză, dragonul simbolizează puterea imperială.
- **Analizați opere de artă.** Observați cum motivele fiziomorfe sunt utilizate în picturi, sculpturi, arhitectură și alte forme de artă pentru a transmite mesaje simbolice. Căutați informații despre intenția artistului și contextul cultural al operei.
- **Citiți cărți și articole.** Descoperiți autori precum Mircea Eliade, Carl Jung sau Joseph Campbell care analizează simboluri și arhetipuri în diverse culturi.



2. Istoria artei și arheologie:

- **Analizați descoperiri arheologice.** Observați cum motivele fiziomorfe sunt prezente în artefacte din diferite perioade istorice. Căutați informații despre contextul cultural și semnificația acestor obiecte.
- **Studiați evoluția motivelor ornamentale.** Cercetați cum forma și utilizarea motivelor fiziomorfe s-au modificat de-a lungul istoriei în diverse culturi.
- **Vizitați muzee de istorie și arheologie.** Explorați colecțiile pentru a descoperi utilizarea motivelor fiziomorfe în diferite artefacte și culturi.

3. Arte și meșteșuguri:

- **Încercați să creați motive fiziomorfe.** Experimentați cu diverse materiale și tehnici pentru a crea motive fiziomorfe decorative, de la țesut și broderie la origami și sculptură.
- **Studiați tehnici tradiționale.** Familiarizați-vă cu metodele prin care motivele fiziomorfe sunt utilizate în arte și meșteșuguri din diverse regiuni. De exemplu, analizați țesăturile persane, ceramica japoneză sau sculpturile africane.
- **Participați la ateliere.** Învățați de la meșteșugari experimentați cum să creați motive fiziomorfe folosind tehnici tradiționale.

4. Călătorii:

- **Vizitați regiuni cu tradiții artistice bogate.** Observați cum motivele fiziomorfe sunt utilizate în arhitectura, arta populară și meșteșugurile locale.
- **Participați la festivaluri.** Experimentați cultura locală și admirați motivele fiziomorfe prezente în costume tradiționale, muzică și dans.
- **Călătoriți în natură.** Observați formele și modelele din natură care pot inspira motive fiziomorfe.

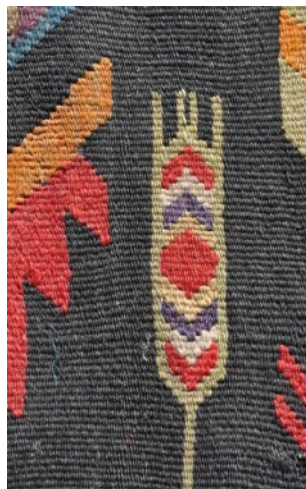


Fig. 4. Detalii ornamentale. *Bujorul și spicul de grâu.*



6.MOTIVE ZOOMORFE ȘI AVIMORFE

Un rol aparte în grupa ornamentelor fiziomorfe revine motivelor *zoomorfe* și *avimorfe*. Motivele zoomorfe (inspirate de animale) și avimorfe (inspirate de păsări) sunt elemente decorative cu o istorie bogată și o largă utilizare în diverse culturi. De exemplu în arta populară românească se remarcă pe covoare, costume populare, ceramică, în arta islamică împodobeste diverse mozaicuri, ceramică, arhitectură; în arta celtică, sunt atestate preponderent pe bijuterii, manuscrise, sculpturi. Prezența lor în arta ornamentală datează din preistorie, fiind asociată cu diverse credințe, simboluri și valori.

Deși lumea animalelor și a păsărilor simbolice este prezentată ceva mai restrâns, le remarcăm pe diverse obiecte din diferite domenii. Dacă vorbim de *textile*, le remarcăm pe țesături, broderii, tapiserii. În domeniul *ceramicii*, împodobesc vase, figurine, plăci decorative; în *sculptură* sunt reprezentate pe statui, basoreliefuli; în *pictură* sunt atestate pe fresce, miniaturi, icoane, iar în *arhitectură* le vedem pe clădiri, coloane, capiteluri etc.

Preponderent, sunt atestate din trei perspective: 1. *Stilizări realiste*: reprezentări detaliate ale animalelor și păsărilor, adesea cu o atenție deosebită la anatomie și proporții. 2. *Stilizări geometrice*: simplificarea formelor animale și aviare, folosind linii, curbe și figuri geometrice. 3. *Motive hibride*: combinații fantastice de elemente din diferite specii animale sau aviare [2].

Unul dintre cele mai frecvente motive zoomorfe este *calul* care apare ca o supraviețuire peste veacuri a străvechiului cult tracic. Conform psihanalistului elvețian C.G. Jung, calul este simbolul inconștientului, fiind cea mai nobilă cucerire a omului, simbol al măreției, arhetip fundamental pe care l-a inclus în memoria spirituală [37]. *Calul*, ca simbol zoomorf și în același timp motiv folcloric, atât la poporul nostru, cât și la etniile conlocuitoare (bulgari, găgăuzi, ucraineni), păstrează imaginea frumuseții desăvârșite [24]. El întruchipează prototipul simbolului uranic care trage discul solar pe bolta cerească, dar și un element terestru, având tangențe cu focul, apa și pământul [32].

Cultul calului, ca ornament cu străveche semnificație magico-rituală, a lăsat în arta carpato-dunăreană numeroase și persistente urme. Reprezentarea acestui animal totemic pe cusături și scoarțe conferă o anumită distincție călăreților, traci danubieni [62]. Deseori acesta mai este întâlnit în compoziții de subiect precum *zeița-mamă*, *pomul vieții* și *călărețul*, devenind personaj al scenelor de viață rustică, pe care le face mai pitorești și, totodată, mai autentice. Mai mult răspândită în iconografia decorului țesăturilor basarabene este varianta imaginii prescurtate a calului, care se reduce la reprezentarea doar a capului și gâtului animalului. În ceea ce privește simbolistica imaginii calului-



prescurtat, majoritatea savanților îl consideră ca simbol al soarelui și fertilității. Imaginea cailor prescurtați se întâlnește destul de des pe frontoanele caselor vechi atât din spațiul carpato-danubian, cât și din satele Europei Centrale. Explicația acestui fenomen o găsim în relatările lui J.Frazer cu privire la „sărbătorile recoltei” [31]. La țărani europeni se menționează că aceste sărbători își au originea în tradițiile romanilor, care la sfârșitul recoltei sacrificau un cal frumos, special crescut pentru acest scop, crezând că în capul și coada acestui animal solar este încuibat spiritul grânelor și al semințelor. De aceea, la culminația sărbătorii, capul și coada calului erau oferite cu onoruri celui mai harnic gospodar, ale cărui poartă și casă urmau să fie împodobite pentru o vreme cu aceste părți ale calului sacrificat. Probabil în acest fel în satele din țările Europei apare treptat tradiția împodobirii frontoanelor caselor cu capete de cai, crestate în lemn, care, pe lângă altele, o mai fi devenit și un semn al hărniciei gospodarului. În orice caz se știe că pentru a fi protejate de umezeală și de rozătoare, grâul și toate semințele se păstrau în podurile caselor, și acestea trebuiau să aibă în preajma lor însemnele spiritului grâului, pentru a le menține forțele vitalității până la noul semănat [31].

Paznic credincios al caselor și al stânelor, fidel prieten al omului, *câinele*¹⁹, ca ornament, se întâlnește pe textilele de interior, mai ales pe cele de la sfârșitul secolului XX. În tradiția mitologică europeană câinele și lupul, ca spirite ale grâului și semănăturilor, au fost considerate întatdeauna ca fiind identice. Cercetătorul G. Mardare a identificat un covor din colecția Muzeului Etnografic din Bacău care conform autorului reflectă ritualul agrar „Recolta ultimului snop” și în care este prezentă imaginea simbolică a lupului câine [40], „spiritul câmpului” și, concomitent, „spiritul grâului”²⁰.

În spațiul basarabean, un păretar cu imaginea câinelui ca spirit al câmpului a fost identificat în satul Zăbriceni (Edineț). Pe colțul din dreapta, partea de jos a covorului, sub rândurile de imagini simbolice ale florii de busuioc și nurașilor, ochiul este surprins de imaginea micuță a unui câine, care pare a se depărta de câmpul covorului. Explicația rezidă în poziționarea câinelui și a cozii sale, care, „nu se târâie pe pământ”, și, judecând după relatările antropologului J. Frazer, el nu prevestește câmpului un an viitor

¹⁹ Pentru daci, reprezentarea câinelui în defensivă era un simbol al apărării, al fermității în războaie. În mileniul VII, simbol al apărării și continuității a fost ales șarpele. Nu întâmplător, dacii, în luptele lor cu caracter defensiv s-au jertfit sub steagul alcătuit din imaginea șarpelui cu cap de lup, de câine. Pentru același scop – apotropaic, dacii au unit în steagul lor imaginea câine-șarpe, două semne hieratice, aduse în heraldică ca simbol al inteligenței, dreptății și nesupunerii.

²⁰ Despre păstrarea unui obicei al țăranilor basarabeni, legat de existența *spiritului grâului* la începutul sec. XX, comunică T. Pamfile (*Agricultura la români*, București, 1913), conform căruia pe ogorul recoltat se lăsa de obicei, un mănunchi de fire de grâu necosite, care se legau împreună pentru a fi lăsate să stea pe mijlocul câmpului în picioare. Pe lângă aceasta se știe că, până nu demult, femeile basarabene împleteau din firele de grâu luate din ultimul snop niște pieptene cu spice, care se păstrau prin casele oamenilor atârinate pe pereți ori la coarde, considerându-se probabil, că în ele se păstrează *spiritul grâului*.



îmbelșugat [40]. Astfel de câini, spune antropologul englez, erau alungați de pe câmp de către țărani mârniți [31]. Dar subiectul poate fi interpretat și invers: câinele părăsește câmpul deja „fertilizat”, dovadă fiind prezența norișorilor și a florilor de busuioc.

În opinia cercetătorului J.Chevalier, animalele „sunt arhetipuri ce reprezintă straturile profunde ale inconștientului și ale instinctului. Animalele sunt simboluri ale principiilor și forțelor cosmice materiale sau spirituale” [15].

De un deosebit rafinament și de o frumusețe incomparabilă sunt țesăturile cu elemente avimorfe. Dacă ornamentele zoomorfe au fost dezvoltate recent în plastica populară, atunci *păsările*, datorită calităților lor deosebite – siluetă, mișcare, culoare, au stat în atenția omului în toate momentele importante ale acestuia din cele mai vechi timpuri.

Păsările au impresionat atât de mult oamenii, încât le-au ales ca simbol al sufletului. Zborul *păsărilor* le predispune de a servi drept simbol al relațiilor dintre cer și pământ. *Pasărea* „se opune șarpelui așa cum simbolul lumii creștine se opune celui al lumii pământești” [15, p. 674]. Într-un fel și mai general, *păsările* simbolizează stările spirituale, iar îngerii – stările superioare ale ființei. După C.Prut, „*pasărea* reprezintă facultatea zborului înțeles ca posibilitate de desprindere din legăturile terestre, este cea dintâi dintre valorile arhetipale, care desemnează simbolic ființa umană” [52, p. 77].

Conform *Dicționarului de simboluri și arhetipuri*, „*pasărea* este simbol arhetipal al elevației, al năzuinței de ridicare spre valorile absolute ale cerului, metaforă constantă și universală a sufletului” [28]. Corespondența dintre cer și pământ din cele mai vechi timpuri, *pasărea* apare ca simbol al eliberării de greutatea pământească, al prieteniei pe care o nutresc zeii față de oameni. Considerăm că *păsările* simbolizează și libertatea divină, starea spirituală, forța interioară a naturii omenești de a aspira spre ascensiune, spre transcendere.

Făcând trimitere la arta cinematografică, credem că *pasărea*, ce desemnează simbolic ființa umană, este leitmotivul filmului, *Vai, sârmana, turturică*, creat integral sub semnul *păsării*. Conform cineastului D. Olărescu, eroina filmului – regretata cântăreață Maria Drăgan, aidoma turturicii din baladă, “a zburat pân a picat”, prin acest film documentar, simbolului *păsării* conferindu-i-se semnificația sacrificării în numele creației [45].



Tradiția orală spune că pasărea „este ocrotirea duhului lăsat de Dumnezeu”²¹, păsările „redau bogăția acestui meleag. Dacă am fi în Sahara nu am avea nici o pană, dar noi avem o gură de rai”²².

Păsările au intrat adeseori în compoziția mitologică a *pomului vieții*, utilizată la decorarea tuturor categoriilor de țesături de uz casnic. De altfel, *arborele lumii* cu păsări și ramuri figurează și pe numeroase monumente preistorice europene și asiatice. *Păsările* ce apar în acest context, pe lângă valoarea lor uraniană, se identificau în mentalitatea populară cu sufletele strămoșilor. În plastica țesăturilor, imaginea *păsării-suflet* a pătruns prin intermediul vechii arhitecturi funerare din piatră și lemn. Așa se explică faptul că păsările din arealul Moldovei istorice, portretizate cu precădere în acest complex compozițional, sunt *cucii* și *porumbeii*. Alături de *cuci* și *porumbei* se întâlnesc *păunii* – *considerate* păsări ale raiului.

În ornamentica țesăturilor din Moldova preponderent este evidențiat *cocoșul* ca simbol solar al bărbăției. În universul cultui tradiționale românești, *cocoșul* se bucură de prestigiu deosebit, fiind considerat simbol universal de fertilitate. În multe culturi, *cocoșul* este o pasăre de sacrificiu, mai ales în perioada recoltelor. Prin cântecul său el face să răsară soarele și îl rotește pe cer. Iar pe timp de noapte, tot prin cântecul său salvator, alungă duhurile rele²³. În cele mai multe tradiții, cântatul *cocoșului* simboliza victoria luminii asupra întunericului și de aici victoria binelui asupra răului²⁴. În mentalitatea tradițională, prin virtutea crestei sale roșii, „*cocoșul* este privit ca simbol al focului” [21]. Datorită obiceiului său de a merge fudul, este privit ca simbol al îngâmfwării la bărbați²⁵. În Franța, *cocoșul* este simbol emblematic, heraldic fiind reprezentat pe stema țării. În Republica Moldova, *cocoșul* este inclus în heraldica neoficială.

Așadar, omul străvechi a avut putere să abstractizeze și să generalizeze, a putut să extragă esența ideatică a imaginilor și să compună derivate simbolice, astfel încât, din punct de vedere semiotic, fiecare element zoomorf are o semnificație aparte.

Deși întâlnite rar, aproximativ de la mijlocul sec. XIX, în iconografia ornamentală își fac apariția insectele. Multe dintre acestea au o interpretare stilistică foarte diferită și, uneori, sunt neidentificabile. Și totuși, din registrul acestora se remarcă păianjenul, fluturii și albinele. Conform cercetărilor de teren, păianjenii au rol pur decorativ, pe când albinelor le este atribuit rolul de simbol al hărniciei.

²¹ Informator: Ludmila Berezin, a.n. 1958, s. Brânzeni, r. Edineț.

²² Informator: Maria Anghel, a. n. 1949, s. Peresecina, r. Orhei.

²³ Informator Elena Crudu, a.n. 1940, s. Cruzești, mun. Chișinău.

²⁴ Informator: Ala Ciumac, a. n. 1978, s. Ignăței, r. Rezina.

²⁵ Informator: Tatiana Livizoru, a. n. 1948, s. Tartaul, r. Cantemir.



Tabelul 5. Semnificații ale motivelor zoomorfe/avimorfe

Motivul zoomorf/ Avimorf	Semnificația ornamentului
<i>Barza</i>	Pasăre națională, de obicei se întâlnește în broderii. În toate culturile barza este considerată pasăre augurală, este simbol de pietate filială, simbol al primăverii, semnifică armonia familială. Conform etnologului român I. Ghinoiu, barza este simbolul fertilității și abundenței, o pasăre-oracol care prevestește, printre altele, timpul.
<i>Calul</i>	Simbol al cavalerismului, onoarei, datoriei. Constituie unul din arhetipurile fundamentale ale omenirii. În imaginarul tradițional, <i>calul</i> are puteri apotropaice, fiind considerat păzitor al casei și al omului.
<i>Câinele</i>	Este considerat animal național [61]. Cel mai frecvent este remarcat pe horboțele. Simbol cu triplă funcție, apărător agresiv în defensivă. Semnifică fidelitatea, noblețea, atașamentul, vigilența, dreptatea și nesupunerea [38].
<i>Cerbul</i>	Face parte din emblema animalieră națională. Simbol al nobleței și delicateței, al virtuților masculine. Reprezintă magia vânătorii, speranța, iar asociat cu soarele – înnoirea [32]. Fiind animal totemic, mesager divin, semnifică renovarea ciclică și lumina. Conform specialiștilor în simbolistică, J. Chevalier și A. Gheerbrant, cerbul este o imagine arhaică a reînnoirii ciclice, este asemuit cu arborele vieții, datorită coarnelor rămuroase care se reînnoiesc periodic [15]. După M. Eliade, cerbul este simbolul fecundității, al ritmurilor creșterii, al renașterilor, este vestitorul luminii ce reprezintă rapiditatea și saltul [26].
<i>Cocoșul</i>	Este considerat pasăre națională. Simbol solar al bărbăției, dar și al slăbiciunii, purtător de noroc, victorios asupra întunericului. Reprezintă mândria, vigilența, supremația, este emblemă a orgoliului. În tradiția populară se consideră că dacă oamenii îi pun efigia pe ușă sau pe acoperișul casei, locuința este protejată împotriva duhurilor nopții ²⁶ .

²⁶ Informator: Barancea Elena, a. n. 1954, s. Costești, r. Ialoveni.



<i>Cucul</i>	Pasăre națională, este considerat prevestitor al destinului, bucuriei și primăverii. În cultura tradițională reprezintă pasărea „sfântă”, plăcută lui Dumnezeu, haiducă. Simbol al infidelității și dragostei neîmpărtășite. Pentru J. Chevalier și A. Gheerbrant, cucul este un simbol al geloziei și chiar al parazitismului. Din cauza faptului că-și lasă ouăle în cuibul altor păsări [15] se presupune că ar fi incapabil să-și construiască singur propriul cuib, iar din acest considerent se spune că întruchipează lenea, nepăsarea, indiferența. Conform informatorilor, cucul este aidoma oamenilor fără casă, identificându-se cu cei care pleacă peste hotare, lăsând copiii și casa.
<i>Păianjenul</i>	Conform <i>Dicționarului de simboluri</i> , păianjenul este consacrat torsului și țesutului, fiind considerat „creator cosmic și simbol al introversiunii” [15] de obicei, păianjenii semnifică inspirație, venerație, capacitate aparent magică de a țese pânza din nimic.
<i>Păunul</i>	Se atestă preponderent pe țesăturile din lână și fibre textile, broderii și horboțele. În tradiția creștină, păunul simbolizează discul solar, explicat prin faptul că-și desfășoară coada în formă de roată, ce evocă și cerul înstelat.
<i>Peștele</i>	Simbol euharistic, meta-biblic asociat cu hrănirea miraculoasă a oamenilor [19]. Menționăm că peștele este propus de a fi inclus în rândul complexelor ornamentale naționale.
<i>Porumbelul</i>	Simbol al nevinovăției. Reprezintă puritatea morală a omului debarasat de tot ce este terestru și de păcat. În creștinism, semnifică dragostea și pacea. De obicei, este reprezentat pe ștergarele de nuntă ca indice al purității familiei nou formate.
<i>Șarpele</i>	Este considerat unul dintre simbolurile animaliere naționale. Are funcție ambivalentă. Pe de o parte este simbol al stăruinței, păzitor și protector credincios al casei, simbol al apărării și continuității iar pe de alta, în mitologie este asociat cu alegoriile invidiei și vrajbei. În arta bisericească este simbolul viciului, păcatului și ispitei.

Simbolistica motivelor zoomorfe și avimorfe poate varia semnificativ în funcție de cultură și context.

De exemplu, leul, tigrul, vulturul în diferite culturi, semnifică puterea și curajul; corbul, bufnița, șarpele semnifică înțelepciunea și cunoașterea,



iepurele, broasca, peștele, semnifică fertilitatea și abundența, iar dragonul, unicornul, amuleta cu ochiul lui Horus, protecția și norocul.

Așadar, conchidem că, motivele zoomorfe și avimorfe oferă o perspectivă fascinantă asupra credințelor, tradițiilor și valorilor diferitelor culturi. Utilizarea lor creativă adaugă frumusețe și profunzime operelor de artă, oferindu-ne o conexiune cu lumea animalelor și păsărilor și cu simbolurile universale asociate acestora.

Recomandări practico-teoretice privind extinderea subiectului și abordarea interdisciplinară.

- *Analizați opere de artă.* Observați cum motivele zoomorfe și avimorfe sunt utilizate în diverse opere de artă pentru a transmite mesaje simbolice. Căutați informații despre intenția artistului și contextul cultural al operei.
- *Creați propriile motive zoomorfe și avimorfe.* Experimentați cu diverse materiale și tehnici pentru a crea motive decorative inspirate de animale și păsări.
- *Călătoriți.* Vizitați regiuni cu tradiții artistice bogate pentru a observa cum motivele zoomorfe și avimorfe sunt utilizate în arhitectura, arta populară și meșteșugurile locale
- *Cercetați folclorul și mitologia din diverse culturi* pentru a descoperi rolul animalelor și al păsărilor în credințele populare.



Fig. 5. Motive avimorfe. Detalii ornamentale



7. SEMNIFICAȚII ALE MOTIVELOR ANTROPOMORFE

Motivele antropomorfe sunt elemente decorative inspirate din forma umană. Utilizarea lor în arta ornamentală datează din preistorie și se regăsește în diverse culturi din întreaga lume.

Preponderent, în arta ornamentală se atestă mai multe tipuri de motive antropomorfe:

- Stilizări ale figurii umane: siluete complete, busturi, capete, mâini, picioare etc.
- Motive faciale: ochi, nas, gură, sprâncene etc.
- Simboluri legate de fertilitate: zeițe ale fertilității, motive vulvare etc.

În contextul acestei varietăți de reprezentări, apare întrebarea care sunt motivele, pentru care omul a încercat să creeze ornamente după chipul și asemănarea sa? Se pare că la baza aceste idei au stat mai multe motive:

1. **Motive practice:**

- **Protecție.** Se credea că motivele antropomorfe pot speria spiritele rele și pot oferi protecție împotriva bolilor și a ghinionului.
- **Identificare.** Ornamentele antropomorfe puteau fi folosite pentru a identifica un trib, un clan sau o familie.
- **Comunicare.** Motivele antropomorfe puteau fi utilizate pentru a transmite mesaje sau povești.

2. **Motive estetice:**

- **Frumusețe.** Ornamentele antropomorfe puteau fi folosite pentru a decora obiecte și a le face mai atractive.
- **Symbolism.** Motivele antropomorfe puteau reprezenta concepte abstracte, precum fertilitatea, puterea sau spiritualitatea.
- **Emoție.** Ornamentele antropomorfe puteau evoca sentimente de bucurie, tristețe, frică sau speranță.

3. **Motive religioase:**

- **Venerarea zeilor.** Ornamentele antropomorfe puteau fi folosite pentru a reprezenta zei și zeițe.
- **Ritualuri.** Motivele antropomorfe puteau fi utilizate în ritualuri religioase.
- **Spiritualitate.** Ornamentele antropomorfe puteau fi o modalitate de a se conecta cu lumea spirituală.



4. **Motive psihologice:**

- **Nevoia de control.** Ornamentele antropomorfe puteau fi o modalitate de a controla mediul înconjurător.
- **Nevoia de identitate.** Motivele antropomorfe puteau fi o modalitate de a se identifica cu o anumită cultură sau grup.
- **Nevoia de exprimare.** Ornamentele antropomorfe puteau fi o modalitate de a-și exprima emoțiile și gândurile.

Pe parcursul timpului s-au conturat diferite modalități de redare a motivelor antropomorfe: corpul în formă de dreptunghi, fusta în formă de triunghi, iar capul redat în formă de cerc. La început, figurile umane erau redade geometrice, mai apoi erau reprezentate cât mai aproape de realitate, în cele mai mici detalii.

Repertoriul reprezentărilor antropomorfe se poate împărți în două categorii: cea dintâi cuprinde figuri puternic stilizate, în special feminine, cu capete de formă rombică, triunghiulară, dreptunghiulară sau pătrată, cu mâinile îndoite în dreptul bustului sau al taliei, siluete rigide, dispuse izolat sau înlănțuite în horă [42].

Reprezentativ în acest sens este covorul *Păpușile* din cadrul MNEIL. Conform muzeografilor, el datează din secolul al XVII-lea. Alături de figurile feminine cu capul în formă de hexagon, mâinile îndoite în dreptul bustului și taliei, rochii malacov, observăm și motive fitomorfe, antropomorfe stilizate.

Cea de-a doua grupă de ornamente antropomorfe include portrete realiste, ce redau specificul fizionomiilor umane locale, precum și portul zonelor respective [42]. Contururile sunt desenate liber, puțin geometrificate, uneori cu o ușoară tentă caricaturală. Deși este vădită dorința de individualizare tipologică a personajelor (țărânce tinere sau bătrâne, ofițeri, orășeni, cucoane), se păstrează o anumită stereotipie formală. Chipurile și corpurile sunt reprezentate frontal, picioarele din profil, iar mâinile sunt fixate în talie sau au palmele desfăcute. În cazurile în care capul este redat din profil, ochiul își păstrează aspectul frontal, iar corpul este văzut tot din față. Pe broderii, picioarele sunt dispuse simetric, cu vârful orientat în aceeași direcție, sugerând mersul. Grafia trăsăturilor faciale este extrem de simplă: două puncte reprezintă ochii, două linii perpendiculare reprezintă nasul și gura.

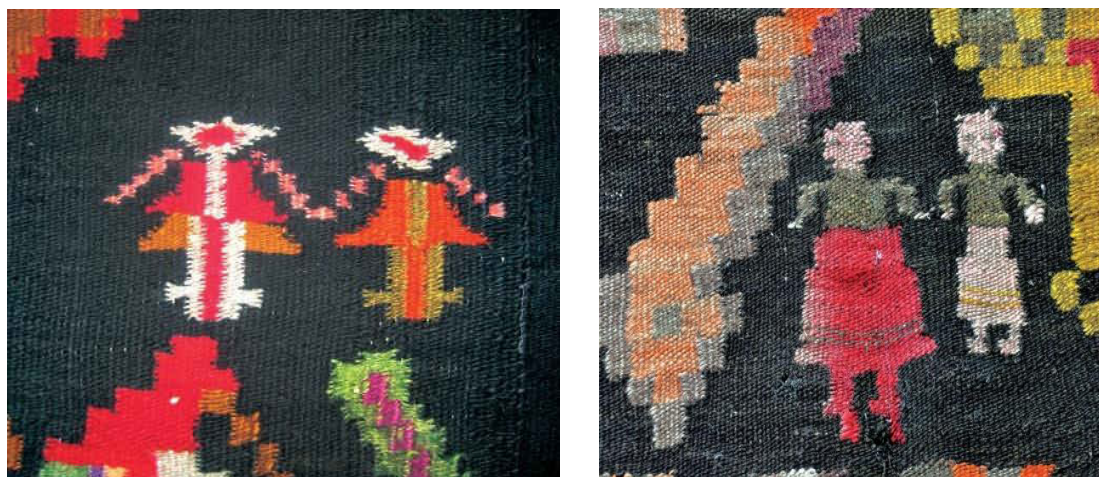


Fig. 6. Motive antropomorfe. Detalii ornamentale

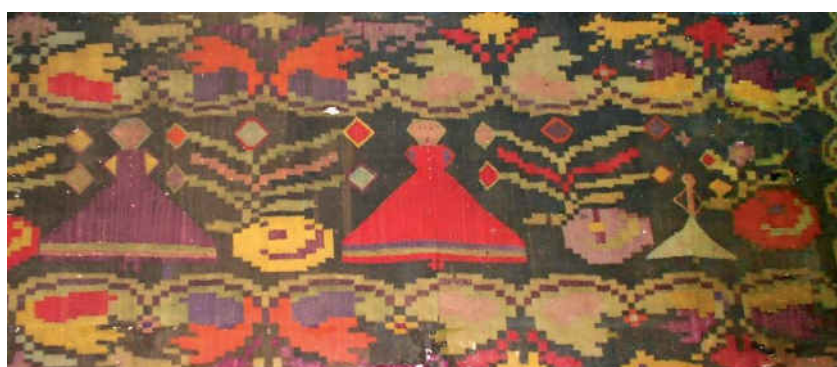


Fig.7. Covorul Păpușile, sec. al XVIII-lea. MNEIM.

Frecvent remarcate sunt ornamente antropomorfe precum: *hora*, *hora femeilor*, *jocul băieților*, *mâna*, *călărețul trac*. De cele mai multe ori, aceste motive decorative se întâlnesc în ipostaze atât statice cât și dinamice: *siluete de femei și bărbați* apar ținându-se de mână, în horă, călare, ținând umbrele în mâini, sau cu mâinile ridicate, având crenguțe înflorate. Uneori, de dimensiuni mici, alături de motivele principale, observăm imaginea singulară a femeii. De obicei, aceasta reprezintă un autograf al autoarei celei care a executat țesătura, ori poate fi o semnătură de apartenență a obiectului etc.

Cercetătoarea V. Buzilă într-un studiu cu privire la covoarele din patrimoniul MNEIM subliniază că printre reprezentările antropomorfe preferate, predomină imaginea femeii, cea a bărbatului, în cadrul țesăturilor din patrimoniul MNEIM, apare mai rar. V. Buzilă constată că în scoarțele de Căușeni, în asociere cu *pomul vieții*, întâlnim și imaginea *omului mascat*, care, de obicei, se înscrie „în tipicul celor de invocare a ploii – *Paparuda*, se apropie și de cele din alaiul cu măști de la Anul Nou” buzila [12].



Fig. 8. Hora de la Frumușica

Deseori, printre motivele amintite mai sus întâlnim schițate și elemente skeomorfe: *furca de tors*, *plugul*, *pieptenele*, *masa*, *scaunul*, *lada de zestre*, *scara*, *furculița*, *păhăruțele*, *geamurile*, *casa*, *ancora*, *monograme cu indicarea inițialelor*, *anul confecționării*, imagini legate de anumite atribute și ritualuri de nuntă (*colacul mirelui*, *coronița miresei*, *colacul miresei*, *jămnele*, *cununile*, *numele mirilor* etc. Dintre acestea remarcăm *furca de tors*, considerată simbol al feminității, al iscusinței manuale. În trecut, *furca de tors* era asociată femeilor nemăritate, iar lâna, se asocia cu prosperitatea, bogăția, fecunditatea. În concepția tradițională, *furca de tors* este un atribut

plurisemantic [76]. Conform cecetărilor de teren ele se dau în dar de către flăcăi fetelor pe care le iubesc, și, în cazul în care se acceptă, se pecetluiește astfel un gest cu valoare de logodnă²⁷. Conform *Dicționarului de simboluri*, *furca de tors*, separată de fus, cu micul băț de trestie, posedă o semnificație falică, reprezentând organul viril [15]. În alte cazuri, *furca de tors* este „emblema organului sexual femeiesc, în virginitatea lui” [15]. Așadar, am putea spune că, *furca de tors* simbolizează și începutul vieții amoroase, inițierea în iubirea trupească.

Registrul motivelor ornamentale ar fi rămas incompletă fără imaginea simbolică a unei „unelte rituale”, deosebit de importante pentru o societate agricolă multimilenară. Această unealtă, era folosită în spațiul cercetat la tragerea brazdei simbolice a aratului ritual. Este vorba de imaginea *plugului falic*²⁸ care era purtat de către alaiul urătorilor în ajunul Anului Nou, la trasarea unui cerc simbolic solar („prima brazdă”) în curtea caselor primitive de urători. În literatura de specialitate, *plugul*, are conotații de simbol al fertilității: „fierul lui este ca un organ viril ce penetrează brazda, analoagă cu organul sexual feminin” [15]. Conform cercetărilor de teren, „a trece cu plugul prin pământ” înseamnă a uni bărbatul cu femeia, cerul cu pământul, nașterea fiind ca un seceriș²⁹ astfel, că plugul este un simbol falic, care încă din cele mai vechi timpuri însemna a ara și a fecunda.

²⁷ Informator: Ana Ciubotaru, a. n. 1964, s. Băcsăneni, r. Călărași.

²⁸ Cultele falice sunt cunoscute aproape la toate popoarele lumii. Ca forme de religie, erau practicate în India, Egipt, Grecia, Roma încă din Antichitate. Esența lor constă în expresia de manifestare a forțelor reproductive ale naturii, inclusiv ale omului. În Moldova, pînă nu demult acest cult a fost legat de fertilitatea pământului, asemuind-se vechilor săpălige rituale din mezolitic.

²⁹ Informator: Maria Anghel, a. n. 1949, s. Persecina, r. Orhei.



Referitor la alte motive skeomorfe, cum ar fi *coroanele*, *cununa*, *coronița miresei*, ele reprezintă însemnul puterii și al luminii³⁰ sensul simbolic al coroanei hristice. Rolul coroanei îl are și *pălăria*, însemn al puterii, suveranității, dar și al gândirii raționale (derivat de la expresiile „a-ți schimba pălăria”, „a purta pălărie”³¹).

Cel mai frecvent întâlnim figuri feminine și masculine, care, prin repetiția înlănțuită, au creat acel frumos ritm de *horă*, iar atunci când sunt înșiruite, dau aceeași impresie de dans. Motivul *horei* pe țesături este inspirat din binecunoscuta *Horă de la Frumușica* – operă de artă bidimensională, reprezentând un suport antropomorf compus din șase statuete feminine, văzute din spate, înlănțuite, parcă, într-o *horă*. Izvoarele arheologice afirmă că în societățile matriarhale se practica, pe lângă cultul zeiței-mamă și cultul solar, iar *hora*, ca reprezentare circulară vie, ar putea fi elementul de legătură dintre ele, ca expresie a unui ritual solar de fertilitate [69]. Cercetătorii consideră că dansul în sine este o formă de existență a societăților primitive, poate chiar expresia prelingvistică a sufletului arhaic care, prin mișcările ritmice ale corpului, „își exteriorizează trăiri și impulsuri esențiale” [29, p. 24].



**Fig. 9 Detaliu de scoară cu fete și cocoși.
Muzeul Etnografic din Iași.**

Circularitatea *horei* ne amintește de faptul că cercul, ca formulă cosmică, este un univers închis, că și în arte există forme circulare sau că masa vibrațiilor sunetului are aceeași formă. Din acest punct de vedere, *hora* ar simboliza, așa cum este prefigurată de *Hora de la Frumușica*, o unire a formelor. În

spiritualitatea românească, *hora* este dansul reprezentativ prin excelență și întruchipează expresia spontaneității creatoare a culturii noastre. Ea este o adevărată realitate culturală sau, cum o numește Romulus Vulcănescu, un *fenomen horal* [69, p. 6]. Conform literaturii de specialitate, această *realitate horală* răspunde și unei realități metafizice și este, ca și doina, o expresie a sufletului românesc, iar prin aceasta – a unui segment din cultura europeană. Sub aspect psihosomatic, *hora* face parte integrantă din firea moldoveanului, care, în fața spectacolului pe care i-l oferă, simte o adevărată chemare biologică, o exaltare a spiritului.

³⁰ Informator: Lucia Leonte, a. n. 1953, s. Ignăței, r. Rezina.

³¹ Informator: Svetlana, Bolfosu, a. n. 1971, or. Cricova, mun. Chișinău.



Semnificațiile ei arhaice se evidențiază în acea adevărată contopire harică a jucătorilor cu divinitatea tutelară prezentă, parcă, în centrul cercului. Bătăile ritmice cu piciorul în pământ pot simboliza contactul teluric cu suportul material oferit de Zeița-Mamă, iar strigăturile și chiuiturile amintesc de acele incantații magice către zei. Conform mitologului R. Vulcănescu „în mentalitatea arhaică, această stare similară celei de magie euritmă echivala cu o contopire totală a membrilor colectivității cu divinitatea ancestrală din centrul horei, Zalmoxes, zeu al morții și al învierii, un tulburător punct de intersecție cu creștinismul“ [69, p. 63]. Elemente relictuale ale horei ezoterice s-au transmis până astăzi prin dansul călușului.



Fig. 10. Detaliu din cerga *Hora femeilor*, sec. al XVIII-lea. S. Mateuți, r. Rezina.



Fig.11. Compoziția sculpturală *Hora haiducilor*, amplsată pe traseul Chișinău-Strășeni.

Un exemplu interesant îl constituie scoarța cu perechi de fete ce alternează cu cocoși, păuni și pomi, lucrată la începutul secolului XX, aflată în colecția Muzeului Etnografic din Iași. Acesta redă două fete în ținută de oraș – cu fustă clopot, cu mâinile unite pentru a ține un pomușor, iar în cealaltă mână poartă câte o umbreluță. Considerăm că prezenta cocoșilor substituie funcția bărbaților.

Reprezentări ale *horei*³² întâlnim pe covoarele din colecțiile MNEIN, pe covoarele țesute în cadrul Complexului de Meșteșuguri “Arta Rustică”, dar și pe alte piese autentice descoperite în cadrul cercetărilor de teren. Una din ele este cerga *Hora femeilor*, țesătură din secolul al XVIII-lea, găsită în sat. Mateuți, r. Rezina. Pe fundalul albastru, sunt redată trei femei îmbrăcate în rochie-clopot care țin în mâini câte o floare. Conform mentalității tradiționale, *hora fetelor* este legată de lună și seducție, de fertilitate. *Hora de fete și băieți* este legată de comunitate, inițiere, apartenență și integrare: intrat în *horă*, trebuie să joci – să respecti ritmul, pașii și regulile în comunitate. Această *horă*, pe lângă faptul că este motiv antropomorf, este în același timp și social. Raportată la întreaga existență a

³² Hora este reflectată și în sculpturile de piatră. O horă simbolică sub cerul liber este Compoziția sculpturală *Hora haiducilor*, amplsată pe traseul Chișinău-Strășeni, în apropierea satului Bravicea.



poporului român, hora s-a dovedit a fi factorul cel mai important de definire culturală a existenței noastre [15].

În afară de reprezentările antropomorfe descrise, un loc aparte în ornamentica tradițională îl are „compoziția cu o structură semantică sincretică, cunoscută din Antichitate și până în zilele noastre și concretizată sub mai multe denumiri: *călărețul trac, danubian, carpatic, călărețul vânător, călărețul pașnic, călărețul și calul*“ [25]. Motivul *călărețului trac danubian* este binecunoscut în mitologia și iconografia culturilor agricole din țările riverane din nordul Mării Mediterane, Asia Mică și Caucaz. Inițial acesta exprima un mit străvechi al populațiilor traco-dacice: cultul vegetației, al fertilității agrare, al vieții de dincoace și de dincolo, al soarelui. În arta decorativă românească, în cea scitică, dar și în cea slavă, imaginea *calului și călărețului* este reprezentată foarte des, frecvent fiind întâlnită compoziția de subiect: *călărețul trac –zeița mamă – arborele vieții* [62]. Cu siguranță că este vorba de influențe interculturale și împrumuturi. Etnograful Z. Șofransky presupune că anume din regiunea Dunării de Jos s-a răspândit imaginea compoziției de gen în toate regiunile învecinate, inclusiv în regiunea slavilor de sud ceea ce confirmă încă o dată teza etnografului român Ion Ghinoiu cu privire la Centrele civilizației umane.

Reprezentarea *călărețului* în arta populară are o diversitate de reprezentări. Etnograful român N. Dunăre remarcă două tipuri de reprezentări: *cavalerul trac vânător –luptător* și *cavalerul trac pașnic*. În prezentarea celui dintâi, întotdeauna aflat în galop, distingem și figura *câinelui*, însoțitorul său credincios. Cu ajutorul acestuia și al sulitei era de presupus că zeul trac învinge forțele nefaste, întruchipate de anumite animale sălbatice.

În reprezentarea *cavalerului trac pașnic*, unde calul are un mers liniștit, uneori se mai adaugă o întruchipare feminină, Zeița-Mamă care accentua simbolistica păcii. Într-un studiu consacrat reminiscențelor traco-dace în arta decorativă rusă, etnograful Z. Șofransky face următoarele concluzii cu privire la motivul *călărețului*: „*Cavalerul danubian* – divinitate de sorginte traco-geto-dacă, al cărei nume antic este cunoscut fiind atestat prin prezentări figurative, a fost adorată în Dacia, Moesia, Panonia și Dalmația, mai ales în sec. II-IV d. Hr. Autoarea menționează trei categorii principale ale reprezentărilor *cavalerului trac*:

1. Care constau dintr-o divinitate feminină și un cavaler.
2. Divinitate feminină însoțită de doi călăreți înarmați cu securi duble sau lance.
3. Momente care prezintă banchetul divin” [62, p. 24]. Considerăm că oricare ar fi ipostaza și contextul compozițional, desenul broderiei sau al scoarței subliniază



frumusețea uniformei și zveltețea trupului călărețului. Cât despre motivele antropomorfe feminine, în cele mai variate reprezentări ele semnifică cultul fertilității și al feminității.

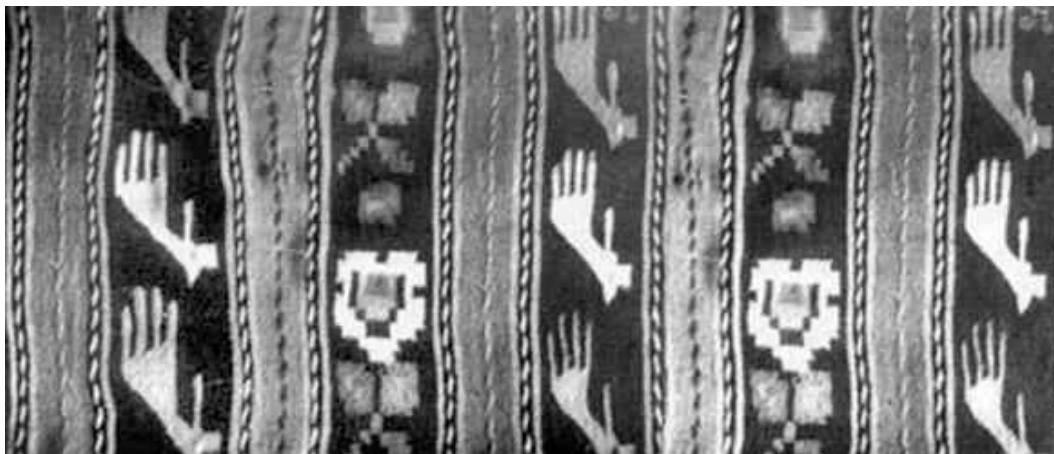


Fig. 12. Imaginea mâinii pe un lăicer din Văratec.

Dintre cele mai vechi reprezentări antropomorfe din ornamentica tradițională, de altfel, caracterizate printr-o viguroasă stilizare geometrică, menționăm motivul *ochiului*, cu variantele și combinațiile acestuia: *ochi cusuți pe dos*, *ochii*, *patru ochi*, *ochi și sprâncene*, chiar dacă frecvența și expresivitatea acestuia nu se ridică la valoarea celorlalte. Conform *Dicționarului de simboluri*, *ochiul* este simbolul percepției intelectuale identificați cu cei doi luminători: soarele și luna [15]. În mod tradițional, *ochiul drept* – asociat cu soarele și corespunde activității și viitorului, iar *ochiul stâng*, asociat cu luna, corespunde pasivității și trecutului. *Ochiul unic* fără pleoape „este simbol al esenței și cunoașterii divine, asemuit și cu ochiul lui Horus, care apără de rău” [32]. În imaginarul tradițional, dragostea începe de la *ochi*: ei sunt fereastra sufletului, oglinda sufletului³³. *Ochiul* are rol de veghe, de apărare: protecție împotriva relelor. *Ochii* semnifică starea de veghe a omului asupra propriei vieți³⁴. În aceeași subgrupă menționăm reprezentarea ornamentală a *mâinii*, element de înaltă specificitate omenească, încărcat cu bogate semnificații general umane, întotdeauna legendare și mitice, adeseori estetice. Motivul figurării mâinii are o lungă și complicată evoluție artistică, care se poate considera ca începe dn paleolitic, odată cu primele gravuri rupestre din caverne, și continuă până în vremea noastră în ornamentica populară contemporană. După Romulus Vulcănescu, mâna înseamnă putere trupească. Conform informatorilor „cu mâinile ridici ori apeși, tragi ori împingi greutatea. Precum câinii își arată colții ca să

³³ Informator: Iulia Pleșca, a. n. 1952, s. Crișcăuți, r. Dondușeni.

³⁴ Informator: Olga Vieru, a.n. 1960, s. Fundurii Vechi, r. Glodeni.



dea dovezi puterea lor, asa omul își sumete mânicile să-și arate brațele³⁵. Ca să arătăm că cineva este în puterea noastră zicem: „mi-a încăput pe mână, îl am în mână, am pus mâna pe el”³⁶. Se înțelege că aceea ce e în puterea noastră e proprietatea și posesiunea. Deasemenea, conform cercetărilor etnografice de teren puterea fizică scade și crește cu vârsta. De aceea, vârsta se arată tot prin vorba „mână”. Doi de-o etate sunt oameni de-o mână³⁷. Un om mai bătrân, vorbind de un cunoscut zice: nu l-am mai văzut demult, dar știu că eram de-o mână, ori că eram cam de mâna lui³⁸. Importanța mâinii în psihologia poporului român a fost sesizată în studiile de psihologie socială în care, printre altele, se susține că metaforele și simbolurile mâinii reflectă plastic diferențele sociale, puterea și roadele prieteniei [34]. În simbolistică, *mâna* este simbol al muncii, al activității transformatoare, al puterii, posesiunii și dominanței, simbol al comunicării și înțelepciunii, simbol solar al puterii divine [44]. După J. Chevalier și Al. Gheerbrant, *mâna* este un simbol al „acțiunii diferențiatore”, este un fel de sinteză exclusiv umană, dintre masculin și feminin; ea este pasivă prin aceea că poate conține și activă prin aceea că poate ține [15]. Slujește drept armă și unealtă, îl deosebește pe om de orice animal³⁹ și mai servește și la diferențierea obiectelor pe care le atinge și le modelează, evidențiază pe cel pe care îl reprezintă. În opinia lui . R. Shepherd, „*mâna* este simbol al puterii divine, divinitatea în mod direct” [59]. Cercetările de teren, cele muzeologice și studiul literaturii de specialitate ne-au dezvăluit un larg interes pluridisciplinar (antropo-geografic, antropologic, etnocultural, mitologic, etnopsihologic și etno-estetic) pentru surprinderea și interpretarea reprezentărilor *mâinilor* omului.

De obicei, imaginea *mâinii* apare ca element central al compoziției. Cel mai edificator exemplu în acest sens îl constituie lăicerul din Văratec. *Palma* ridicată în sus cu degetele răsfirate alcătuieste partea centrală a unei flori ce se repetă de câteva ori în câmpul țesăturii. Rostului apotropaic al *mâinii* aflate în această poziție i s-a substituit, așadar, un scop estetic. Stilizarea *mâinii* este un motiv străvechi legat în concepția populară de muncă și de recoltă. În timp, motivul *mâinii* a avut semnificații multiple, legate de conținutul istoric și social al epocii, precum și de multitudinea de forme artistice, care se înscriu pe linia continuității elementului autohton. Conform cercetătoarei V. Buzilă, *mâna* omului este caracteristică scoarțelor din partea de jos a Nistrului. De obicei, ea este asemănătoare cu imaginea furculiței sau a pieptenului, dar totuși se disting prin

³⁵ Informator: Țurcan Eugenia, a. n. 1958, com. Cruzești, mun. Chișinău.

³⁶ Informator: Gratii Liubovi, a.n. 1960, com Cruzești, mun. Chișinău.

³⁷ Informator: Gorobica Angela, a. n. 1948, com. Cruzești, mun. Chișinău.

³⁸ Informator: Ovaciuc Casandra, a.n.1958, s. Izvoare, r. Florești.

³⁹ Informator: Manea Nina, a.n. 1954, s. Căinari Vechi, r. Soroca.



câteva particularități. Diferența constă în numărul degetelor/ dinților. În opinia aceleiași cercetătoare recunoaștem după faptul că „*mâna* are cinci degete, furculița are patru dinți, iar pieptenele este reprezentat cu un număr magic de dinți: nouă sau doisprezece” [12]. În mentalitatea tradițională, imaginea *mâinii* denotă că omul „este apt de a munci” [25].

Imaginea *mâinii* este atestată și la alte civilizații și nu doar pe țesături. Astfel, din ornamentica tradițională a altor popoare, remarcăm: *mâna cu cinci și șase degete*, pe monede din Evul Mediu german, *mâini* pe stele funerare elenistice de la Tomis-Constanța, decoruri murale votive cu *mână* din Irlanda și din Bulgaria, *mâini* transpuse sub un rând de dansatori pe o pictură rupestră din sud-estul Australiei, toate vădind încă o dată caracterul general comun și străvechi al unor structuri psihologice, mitologice și artistice. În Orient, *mâna* este o emblemă regală, un instrument de stăpânire, dar întâlnim și așa - numita *mână a Fatimei*, sugerând protecția împotriva deochiului, dar și ideea de activitate [25]. Reprezentarea *mâinii* în diferite ipostaze impulsiona un transfer de energie, de posesiune („a pune mâna pe ceva”, „a-l avea la mână”), de putere, de proprietate sau de asumare a unui nou rol, a unei responsabilități [22].

Privite în ansamblu, motivele antropomorfe de pe țesăturile tradiționale din Republica Moldova se înscriu armonios în ansamblul etnografic local, ce prezintă întreaga artă țărănească de la noi cu o puternică tendință de umanizare. În toate timpurile omul s-a perceput el însuși ca simbol al universului, un microcosmos, centrul lumii și simbolurilor, punct nodal al relațiilor cosmice. De aceea și s-a expus în cele mai diferite moduri de interpretare.

În această ordine de idei, putem spune că ornamentele antropomorfe, alături de cele geometrice, fitomorfe, zoomorfe, reprezintă un mod de percepere a lumii de către comunitățile arhaice și tradiționale.

Tabelul 7. Semnificații ale ornamentelor antropomorfe.

Motive antropomorfe	Semnificația motivului
<i>Călărețul</i>	Simbol al cavalerismului, exprimă triumful militar sau spiritual, simbol al luptei interioare, evocă slujba la rege, exprimă devotament față de aleasa inimii.
<i>Femeile</i>	Simbolizează cultul fertilității și al feminității.
<i>Hora</i>	Simbolizează expresia ritualului solar de fertilitate. Pe lângă cultul zeiței-mamă și cultul solar, exprimă o modalitate de înălțare spirituală colectivă. <i>Hora fetelor</i> este legată de lună și seducție și



	fertilitate. <i>Hora de fete și băieti</i> este legată de comunitate, inițiere, apartenență și integrare: intrat în horă, trebuie să joci – să respecti ritmul, pașii și regulile în comunitate.
<i>Ochiul</i>	Simbolul percepției intelectuale. În imaginarul tradițional, dragostea începe de la ochi: ei sunt fereastra sufletului, oglinda sufletului ⁴⁰ . Ochiul are rol de veghe, de apărare: protecție împotriva relelor. Ochii semnifică starea de veghe a omului asupra propriei vieți ⁴¹ . <i>Ochiul drept</i> – reprezintă soarele, ce corespunde activității și viitorului. <i>Ochiul stâng</i> – reprezintă luna, corespunde pasivității și trecutului.

[Elaborat în baza surselor 15, 19, 21, 28, 32 și cercetărilor etnografice de teren].

Motivele antropomorfe pot avea diverse semnificații, de la protecție și fertilitate la spiritualitate și putere. Desemenea, simbolistica lor poate varia în funcție de cultură și contextul specific. De exemplu În Egiptul Antic, sfinxul era un simbol al puterii regale și al protecției. În cultura celtică, figura cu trei capete simboliza tripla natură a divinității. În arta populară românească, *pomul vieții* este un simbol al fertilității și al vieții eterne.

În concluzie, motivele antropomorfe reprezintă o componentă importantă a artei ornamentale din diverse culturi. Ele oferă o perspectivă fascinantă asupra credințelor, tradițiilor și valorilor diferitelor societăți. Utilizarea lor creativă adaugă frumusețe și profunzime operelor de artă, oferindu-ne o conexiune cu corpul uman și cu simbolurile universale ale vieții, fertilității și spiritualității. Totodată, importanța lor rezidă, inclusiv în faptul că, în baza lor sunt valorificate și dezvoltate alte domenii. Sunt utilizate în narațiuni și mitologie, fiind folosite pentru a spune povești și legende din folclorul și mitologia unei culturi. Prin intermediul motivelor antropomorfe, transmitem sau asociem valori morale sau etice. Desemenea, ornamentele antropomorfe pot fi folosite ca instrument educațional pentru a transmite cunoștințe despre istorie, religie sau astronomie.

Recomandări practico-teoretice privind extinderea subiectului și abordarea interdisciplinară.

- **Observați cu atenție motivele antropomorfe din diverse opere de artă.** Încercați să identificați elementele specifice figurii umane și să descoperiți semnificația lor simbolică.

⁴⁰ Informator: Șoldan Svetlana, a.n. 1960, s. Rublenița, r. Soroca.

⁴¹ Informator: Fiodorova Valentina, a.n. 1962, Raionul Leova.



- **Creați propriile motive antropomorfe.** Experimentați cu diverse materiale și tehnici pentru a crea ornamente originale inspirate din forma umană.
- **Cercetați folclorul și mitologia din diverse culturi pentru a descoperi rolul ființei umane în credințele populare.**



Fig. 13. Mâna. Detaliu ornamental.



Fig. 14. Detaliu de păretar. Motive antropomorfe.



8.MOTIVE COSMOMORFE (ASTRALE)

Ornamentele cosmomorfe sunt elemente decorative care își găsesc inspirația în imaginile și conceptele legate de cosmos, inclusiv fenomene astronomice, stele, planete, constelații, galaxii și chiar imagini mitologice asociate cu cerul și divinitățile celeste. Utilizarea lor în arta ornamentală datează din preistorie și se regăsește în diverse culturi.

Printre cele mai frecvente tipuri de ornamente cosmomorfe sunt următoarele

- *Reprezentări stilizate ale corpurilor cerești*: soarele, luna, stele, planete etc.
- *Spirale și cercuri*, simbolizând ciclicitatea și infinitul.
- *Motive geometrice*, precum triunghiuri, pătrate, pentagoni etc., adesea asociate cu constelații și aranjamente stelare.
- *Mitologia cosmică*, exemple fiind reprezentări ale zeilor și zeițelor asociate cu cerul, precum Ra în Egiptul antic, Zeus în Grecia antică sau Quetzalcoatl în cultura aztecă.
- *Simboluri zodiacale*, constelații, semne zodiacale, asociate cu mitologia și astrologia.
- *Reprezentări ale fenomenelor cosmice*: Razele solare, fazele lunii, eclipse, ploii de meteori etc.

Ornamentele cosmomorfe se întâlnesc deopotrivă în diverse domenii: arhitectură (mozaicuri, sculpturi, vitralii, arce etc.); ceramică (vase, figurine, plăci decorative ș.a.); textile (țesături, broderii, tapiserii ș.a.); bijuterii (coliere, brățări, inele); pictură (fresce, miniaturi, icoane ș.a). Fiind atestate în numeroase culturi, ornamentele cosmomorfe împodobesc templele egiptene, decorate cu picturi și hieroglife reprezentând soarele, luna și stelele; moscheile islamice, decorate cu mozaicuri geometrice și modele inspirate din stele. Artă celtică conține bijuterii decorate cu spirale și simboluri solare, iar în artă populară românească, motivele „soarele” și „steaua” sunt frecvente pe covoare și costume populare.

La fel ca și în cazul ornamentelor antropomorfe, ne întrebăm, care sunt motivele pentru care omul le-a creat, redat, copiat? Motivele pentru care oamenii au creat motive cosmomorfe sunt multiple și complexe, reflectând curiozitatea, nevoile practice și credințele spirituale din diferite culturi și perioade istorice. Menționăm doar câteva dintre motivele principale:

1. Fascinația față de univers. Din cele mai vechi timpuri, oamenii au fost fascinați de cerul înstelat și de misterele pe care le ascundea. Fenomenele astronomice precum fazele lunii, eclipsele sau ploile de meteori au stârnit curiozitatea și au inspirat imaginația umană. Motivele cosmomorfe serveau ca o modalitate de a reprezenta și a înțelege universul, oferind o explicație pentru necunoscut.



2. Nevoi practice. Stelele serveau ca repere importante pentru navigație, ajutând oamenii să se orienteze în călătoriile pe uscat și pe mare. Motivele cosmomorfe puteau fi utilizate pe hărți, busole sau alte instrumente pentru a indica direcția și pentru a ghida drumul.

3. Credințe religioase și mitologice. Multe culturi din întreaga lume au asociat corpurile celeste cu zeități și forțe supranaturale. Soarele, luna, stelele și planetele erau venerate ca simboluri ale divinității, fertilității, puterii sau ordinii cosmice. Motivele cosmomorfe erau utilizate în ritualuri religioase, temple și obiecte de cult pentru a conecta oamenii cu spiritualitatea și cu zeitățile lor.

4. Symbolism și estetică. Dincolo de utilitatea practică și credințele religioase, motivele cosmomorfe au o puternică valoare simbolică și estetică. Ele pot reprezenta ordine, armonie, ciclicitate, renaștere, infinitatea universului și misterul necunoscutului. Utilizarea lor în artă adăuga frumusețe și profunzime operelor de artă, atrăgând privitorul într-o călătorie imaginația prin cosmos.

5. Ordine și armonie. Mișcarea ordonată a planetelor și stelelor a inspirat idei despre ordine cosmică și armonie universală. Ornamentele cosmomorfe puteau reprezenta această armonie, fiind utilizate pentru a decora temple, altare și locuri sacre.

6. Conexiunea om-univers (motive psihologice). Oamenii au simțit dintotdeauna o legătură profundă cu universul, văzându-se ca parte integrantă a acestuia. Ornamentele cosmomorfe serveau ca o modalitate de a exprima această conexiune, de a se conecta cu forțele cosmice și de a-și asigura locul în univers.

7. Exprimarea artistică și imaginația. Dincolo de aspectele practice și religioase, ornamentele cosmomorfe reprezintă și o formă de artă, o modalitate de exprimare artistică și a imaginației umane. Ele pot fi admirate pentru frumusețea lor estetică, pentru complexitatea designului și pentru simbolurile pe care le poartă.

8. Navigație și calendaristică. Stelele erau folosite de navigatori pentru a se orienta pe mare, iar observarea ciclurilor lunare și solare a ajutat la crearea calendarelor, esențiale pentru agricultură și ritualuri. Ornamentele cosmomorfe puteau servi ca repere vizuale pentru aceste cunoștințe practice.

9. Frumusețe și inspirație. Strălucirea stelelor, culorile nebuloaselor și grandiozitatea galaxiilor au inspirat de-a lungul timpului artiștii din diverse culturi. Ornamentele cosmomorfe sunt o expresie a frumuseții pe care oamenii o găsesc în univers și a dorinței de a o aduce în creațiile lor



10. Identitate și apartenență. Unele motive cosmomorfe erau specifice unor culturi sau grupuri sociale. Utilizarea acestor motive putea fi o modalitate de a-și exprima identitatea și apartenența la un anumit grup.

Creația de ornamente cosmomorfe nu are un singur motiv, ci este rezultatul unui complex de factori care țin de curiozitate, spiritualitate, practică, artă și imaginație. Ele ne oferă o perspectivă fascinantă asupra modului în care oamenii din diverse culturi au înțeles și s-au raportat la universul dintotdeauna.

Cele mai vechi motive cosmomorfe, reprezintă soarele și datează în spațiul românesc încă de la începutul epocii bronzului. Mai târziu, acestea alcătuiesc repertoriul de bază al ornamenticii dacice și romane. Cultul soarelui a fost evidențiat în multe lucrări de valoare, deoarece este unul din semnele unei îndelungate și valoroase moșteniri, bucurându-se de alese. Omniprezența dominantei solare, a unui fond cultural comun pe întreg teritoriul european are o explicație bine argumentată. Aceasta se datorează, într-o mare măsură, “triumfului înregistrat de civilizațiile autohtone (neoclasice), odată cu prăbușirea Imperiului Roman”, odată cu, așa cum se exprimă plastic J. Le Goff, „cu ieșirea la suprafață a vechilor tehnici și ornamente ale popoarelor din fostele provincii” [33]. Analiza surselor istoriografice ne permite să afirmăm că nici un alt simbol nu a avut o existență mai îndelungată și o sferă mai largă de cuprindere decât cel al soarelui. Ipostazele mai răspândite ale simbolurilor solare, conform cercetărilor etnografice, sunt: *discul cu raze, cercul simplu, cercul împărțit în patru de tipul mandalei, rozeta, crucea simplă și rombul*. Împletirea motivului *crucii* cu simboluri solare ne indică nu numai că suntem creștini, ci marchează profund și viața țaranului, care se ghidează după datinile creștine.

Soarele este simbolul arhetipal care se regăsește în toate culturile lumii. Încă din timpurile primitive, oamenii și-au dat seama că fără Soare nu poate exista nimic. Ei s-au închinat la Soare considerându-l izvor al vieții și al morții. Cultul astrului zilei este în centrul miturilor solare, a religiilor uranice și a fost divinizat și pe teritoriul țării noastre încă din vechime [13].

Soarele este nemuritor, el moare la asfințit dar învie întotdeauna dimineața. De aceea este întruchiparea veșniciei și a renașterii reprezentat cel mai des prin simboluri ce denota perpetuarea, continuitatea, infinitatea. De altfel, astrul zilei este prezentat prin simboluri specifice cum ar fi discul, discul înaripat, roata, carul, ochiul, crucea în cerc, și cel mai des este asociat laturii masculine [46]. Soarele mai este reprezentat printr-un leu, un spic de grâu, iar aurul este corespondentul acestuia între metale și roșu printre culori. Iar acestea sunt doar câteva dintre simbolurile atribuite de om Soarelui. Nu de



puține ori, simbolistica Soarelui a născut mistere și a pus imaginația contemporanilor noștri la lucru. Din cele mai vechi timpuri, Soarele a devenit simbolul regalității, al dinastiilor conducătoare care la noi s-a păstrat până în zilele noastre.

În perioada civilizației pelasge, a hiperboreenilor, zeul Apollo avea închinat temple multe și foarte mari în care marmura și aurul erau elementele de bază ale construcțiilor. Dacii considerau Soarele ca fiind primordial, binefăcător și dătător de viață, iar simbolul astrului zilei se regăsea la ei pe multe obiecte: scuturi, harnașamente, bijuterii, coifuri etc. Dacii cunoșteau și foloseau un calendar solar considerat cel mai precis din antichitate. Calendarul dacic de la Sarmisegetuza permitea numărarea zilelor unui an cu ajutorul unor stâlpi dispuși în formă de cerc [38]. Și pentru daci totul începea de la Soare. Ei considerau că Anul Nou începe la data echinocțiului de primăvară, în luna martie, dată la care Soarele începea să recapete puteri și ajuta natura să renască. În luna martie, odată cu revigorarea Soarelui, totul era luat de la început: anul nou, muncile agricole, tunsul oilor și urcatul turmelor la munte, mineritul, pregătirea armatei. Practic, viața renăștea odată cu Soarele. În semn de respect pentru binefacerile aduse, dacii închinau Soarelui sanctuare circulare. În timp, majoritatea domnitorilor români, din toate regiunile țării, au adoptat în blazoanele, sigiliile sau stemele lor și simboluri ale Soarelui, acesta regăsindu-se chiar și azi în stema României.

Soarele are o însemnătate deosebită și în cultura populară românească. Bătrânii vorbesc și în zilele noastre despre „Sfântul Soare” [47]. De altfel, religia creștină abundă în simboluri și credințe Solare adoptate din perioada păgână. Acestea s-au suprapus și s-au amestecat cu crezurile creștine. Cel mai la-ndemână exemplu este legat de construcția bisericilor care au altarele orientate spre Est, adică spre răsăritul Soarelui. Un alt exemplu este Crucea care, în ancestral, simboliza Soarele [48]. Romulus Vulcănescu a scris în „Mitologie română” despre cultului solar practicat de geto-daci. El a arătat că simbolul solar era format în păgânism dintr-un cerc având o cruce înscrisă sau dintr-un cerc cu o cruce excrisă [59]. Ultimul însemn, în care crucea depășește perimetrul cercului, mai este denumită azi și „crucea dacică” și o putem regăsi foarte des pe sculpturile maramureșene, mai ales pe troițe [47].

De asemenea, simbolurile solare sunt prezente și în arhitectura caselor țărănești. În Bucovina, Soarele este sculptat pe stâlpii, ușile și grinzile caselor considerându-se că aduce noroc și ferește casa de rele. Cele mai des întâlnite simboluri sunt rozeta, cercul, punctul, roata cu crucea în ea, morișca sau romb. Obiceiul de a sculpta simboluri solare s-a păstrat până în zilele noastre și se regăsește pe diverse obiecte: lazi de zestre, furci de tors, pietre funerare, unelte, tacâmuri etc. Și, bineînțeles, straițele populare conțin



broderii, iar vesela din lut picturi cu diverse simboluri ale Soarelui. Toate acestea nefiind o modă ci o moștenire străveche.

Soarele s-a păstrat prezent și în cultura populară mai ales prin balade (balada „*Soarele și Luna*”) și legende (*Legenda Ciocârliei*, *Legenda Florii Soarelui*, *Legenda Cicoarei* etc). Dar foarte des se regăsește Soarele și în colindele populare care, majoritatea își au originea în perioada păgână. Cel mai răspândit obicei tradițional de la noi legat de Soare, mărtișorul, este după cum spunea și poetul George Coșbuc, “simbolul soarelui primaverii”. În credința populară, banul de argint ce se atârna de șnurul mărtișorului semnifică Soarele prin rotunjimea lui. George Coșbuc mai spunea că: “mărtișorul este un simbol al focului și al luminii, deci și al soarelui. Poporul nostru îl cunoaște și îl ține în mare cinste, și îl poartă copiii, fetele și mai rar nevestele și flăcăii, fiindcă el e crezut ca aducător de frumusețe și de iubire”. Si tot in acelasi studiu mai spunea George Coșbuc : „Țaranii pun copiilor mărtișoare ca să fie curați ca argintul și sa nu-i scuture frigurile, iar fetele zic ca-l poarta ca sa nu le arda soarele si cine nu le poarta are sa se ofileasca. Poporul mai stie ca martisorul trebuie purtat ca lucru sfânt, nu asa ca podoabă ori ca jucărie.” Tot George Coșbuc ne explică de ce se poartă mărtișorul: “scopul purtării lui este să-ți apropie soarele, purtându-i cu tine chipul cam cu același rost cum purtăm noi o cruce ori un chip al lui Hristos în sân. Printr-asta te faci prieten cu soarele, și-l faci binevoitor să-ți dea ce-i stă în putere, mai întâi frumusețe ca a lui, apoi veselie și sănătate, cinste, iubire și curăție de suflet.”

Adorarea Soarelui se întâlnește și în unele dansuri populare. Cel mai bun exemplu este *hora* care prin dispunerea ei în cerc imită rotunjimea Soarelui. Deși este un dans simplu și destul de monoton, hora este considerată sacră pentru că în ea nu sunt primiți decât cei mai curați oameni. Pe vremuri, cea mai sacră horă era cea a călușarilor, iar în ea jucau doar feciorii care nu puteau părăsi călușul timp de 3, 5 sau 9 ani. Originile horei se trag tot din perioada când pe teritoriul țării noastre domina cultul Soarelui. La Bodești-Frumușica a fost descoperit un obiect de cult ceramic reprezentând o horă formată din șase femei, aparținând Culturii Cucuteni (3700-2500 î.H.). Această dovadă indică faptul ca hora a apărut cu mai mult de 5000 de ani în urmă. Sursa

Un loc aparte în ansamblul motivelor ornamentale solare îl are *rozeta*, cea mai răspândită fiind *rozeta cu șase petale* înscrise în cerc, reprezentând perfecțiunea, fiind, în concepția veche populară, purtătoarea unor puteri binefăcătoare. În chenarele scoarțelor moldovenești, printre ornamentele în formă de *zigzag* (transpunerea fulgerului), întâlnim și *calea ocolită cu sori*. De asemenea, numeroase variante ale *meandrului* și *valului* sintetizează caractere atât geomorfe, cât și cosmomorfe, acestea



semnificând calea fără sfârșit, reprezentând ciclul vieții omului în succesiunea generațiilor. Cercetările de teren ne permit să afirmăm că întâietate în formele de reprezentare ale soarelui în țesăturile moldovenești sunt varietățile de romburi: *rombul simplu* cu contur de pătrățele, împărțit în jumătăți, în sferturi ori în diferite părți egale; *rombul în forme complexe*, ce închid compoziții mai simple ori mai elaborate etc. Respectând principiul repetiției cu ajutorul rombului, a fost creată cea mai veridică impresie de mișcare, motiv pentru care a purtat numele de *roată*, cu sensuri mai largi de *roata soarelui*, *roata vieții*, *roata destinului*, *roata focului*. Menționăm că *rombul* reprezintă transpunerea unghiulară a cercului sau a roții și de aceea, cum am afirmat anterior, se identifică uneori cu soarele, conceput ca un ochi ceresc.

Cercul solar și derivatele lui alcătuiesc substratul tuturor celorlalte simboluri solare. Amintim că simbolul roții a fost la început de natură lunară, în străvechile calendare lunare primind apoi și o interpretare solară, mai ales când din considerente tehnice roata a fost înzestrată cu spițe, care mai apoi simbolizau razele. Cercul, legat, în mod evident, de cultul solar, este un simbol al perfecțiunii și regenerării, al mișcării veșnice pe o traiectorie care nu are nici început, nici sfârșit. *Cercurile concentrice* ca simbol cosmomorf reprezintă cele trei ipostaze ale soarelui – la răsărit, la amiază și la apus.

De multe ori, simbolurile solare de factură geometrică evoluează spre o redare figurativă, antropomorfă. Supraviețuirea acestor elemente cu valoare mitică trebuie pusă în legătură cu persistența credințelor populare, care atribuiau soarelui însușiri umane, cu rol apotropaic, de apărare a spațiului de forțele malefice. Conform specialiștilor în simbolistică, soarele este unul din cele mai predominante simboluri arhetipale culturale, considerat masculin, asociat cu regalitatea.

Soarele a avut sensuri plurivalente, în spiritualitatea populară, fiind o manifestare a divinității supreme. El este izvorul vieții, luminii și al căldurii. *Soarele* a situat omul în planul vieții ordonate, încadrându-l în timpul limită al zilei, fiind, totodată, simbolul învierii și al nemuririi. În viziunea populară, soarele călătorește însoțit de caii albi care aleargă în față și care trag carul solar pe un traseu ce poate lumina întreg pământul.

Alt ornament cosmomorf, *steaua*, numită și *luceafăr* are o largă răspândire pe țesăturile moldovenești, fiind cunoscută sub variate înfățișări și denumiri: *stea simplă*, *îngemănată*, *împlinită*, *deschisă*, *jumătate de stea*, *îmbrobodită*, *în patru*, *șase și opt colțuri*.

Cea mai tipică a fost *steaua cu opt colțuri*, răspândită în toate categoriile de textile. S-a țesut cu dimensiuni mari în fondurile largi ale câmpurilor scoarțelor vechi ori cu dimensiuni reduse în registrele înguste ale ștergarelor, în chenarele covoarelor, dar și



pe multe cusături. O frecvență importantă a cunoscut-o vârtelnița cu patru brațe, ce redă, probabil, succesiunea anotimpurilor terestre, apoi *morișca* sau *vârtejul*, cu opt sau douăsprezece colțuri, care poate ilustra rotația pământului sau mișcarea materiei în univers. *Steaua cu șase colțuri* este „considerată steaua lui David, reprezentând scutul mântuirii lui Dumnezeu” [32]. Ca simbol cosmomorf, *steaua* ocupă un loc important în simbolistica astrală a tuturor popoarelor, fiind ochii cerului, fiii lunii și soarelui, simboluri ale destinului individual. *Steaua* întrupează concepția populară, după care orice om are o stea, care atunci când moare, cade pe pământ. Individual, *steaua* este ornament astral, dar alături de *cruce* este simbol al creștinătății. Aceste idei își regăsesc reflectare și în imaginarul tradițional. Astfel, steaua, ca motiv decorativ, este asemuită cu „steaua călăuzitoare a magilor, care ne ghidează prin viață”⁴², „steaua norocoasă în care se află destinul fiecărui om”⁴³. În unele credințe foarte vechi se credea că și copiii morți devin stele, o stea căzătoare prezice moartea unei rude, însuși sufletul omenesc este o stea. Destul de frecventă este *steaua cu opt colțuri* sau *colul morii*. Aceasta simbolizează motorul timpului și energia regeneratoare.

Trebuie să remarcăm că ornamentele cosmomorfe pot avea diverse semnificații, legate de ciclul vieții și al morții (Soarele și luna reprezintă adesea renașterea și reînnoirea, iar stelele sunt asociate cu veșnicia); ordinea cosmică (motivele geometrice pot simboliza armonia și structura universului); Spiritualitate și divinitate (reprezentările zeilor și zeitelor celeste pot reprezenta venerarea forțelor naturii și a misterului universului).

Desemenea, ornamentele cosmomorfe pot avea diverse semnificații, variind în funcție de cultură și context:

- *Fertilitate și ciclicitate*. Soarele și luna, adesea asociate cu zeități, simbolizau renașterea și ciclul vieții.
- *Ordine și armonie*. Dispunerea stelelor în constelații și mișcarea planetelor evocau ordinea cosmică și armonia universului.
- *Divinitate și spiritualitate*. Observând cerul, oamenii din diverse culturi au atribuit fenomenelor cosmice o natură divină, utilizând simboluri pentru a se conecta cu spiritualitatea.
- *Protecție și ghidare*. Stelele erau folosite ca repere pentru navigație și ca simboluri protective în călătorii.

⁴² Informator: Gruscean Maria, a.n. 1956, s. Izvoare, r. Florești.

⁴³ Informator: Maftai Ana, a.n. 1958, s. Bujor, r. Hâncești.



Desemenea, în Egiptul Antic, de exemplu, scarabul este simbol al soarelui și vieții de apoi. În cultura celtică, spirala este simbol al universului și al călătoriei spirituale. În arta islamică, steaua cu opt colțuri este simbol al prosperității și al binecuvântării, pe când în arta populară românească, soarele și luna sunt reprezentări ale ciclicității și divinității

Ornamentele cosmomorfe reprezintă o componentă importantă a artei ornamentale din diverse culturi. Ele ne oferă o perspectivă fascinantă asupra concepțiilor oamenilor despre univers, divinitate și ciclul vieții. Utilizarea lor creativă adaugă frumusețe și profunzime operelor de artă, invitându-ne să contemplăm misterul și grandoarea cosmosului.

Recomandări practico-teoretice privind extinderea subiectului și abordarea interdisciplinară.

1. Vizitați muzee cu colecții de artă din diverse culturi pentru a observa motivele cosmomorfe în diferite contexte.
2. Consultați albume de artă și resurse online pentru a descoperi varietatea de motive cosmomorfe din diferite regiuni ale lumii.
3. Experimentați cu diverse tehnici artistice pentru a crea propriile motive cosmomorfe originale.
4. Alăturați-vă grupurilor online sau offline dedicate artei ornamentale și simbolurilor cosmomorfe.
5. Discutați cu artiști, istorici de artă și alți pasionați pentru a vă aprofunda cunoștințele și a vă împărtăși perspectivele.

1. Observație și analiză:

- Observați cu atenție motivele ornamentale cosmomorfe din diverse opere de artă (pictură, sculptură, ceramică, textile etc.).
- Încercați să identificați tipul de motiv (corpuri celeste, simboluri zodiacale, fenomene cosmice etc.).
- Analizați modul în care motivele sunt stilizate și organizate în compoziția operei de artă.
- Gândiți-vă la semnificația simbolică a motivelor și la rolul lor în contextul operei de artă.

2. Experimentare artistică:

- Creați propriile motive ornamentale cosmomorfe.
- Experimentați cu diverse tehnici artistice (pictură, desen, sculptură, modelaj etc.).
- Folosiți motivele cosmomorfe pentru a crea o compoziție originală cu o tematică specifică (de exemplu, ciclul vieții, armonia universului, explorarea spațială etc.).



- Creați un caiet de schițe în care să documentați motivele cosmomorfe pe care le descoperiți în diverse surse.
- Încercați să integrați motivele cosmomorfe în proiecte artistice personale, precum pictură, sculptură sau design textil.

3. **Discuție și colaborare:**

- Discutați cu alți pasionați de artă și cultură despre motivele ornamentale cosmomorfe.
- Participați la forumuri online sau la ateliere de creație dedicate artei ornamentale.
- Colaborați cu alți artiști pentru a crea proiecte artistice comune care includ motive cosmomorfe.

4. **Călătorii și descoperire:**

- Vizitați situri arheologice și monumente istorice care prezintă motive ornamentale cosmomorfe (de exemplu, Stonehenge, piramidele din Egipt, templele din Grecia Antică etc.).
- Călătoriți în diverse culturi pentru a observa motivele cosmomorfe specifice fiecărei regiuni.
- Descoperiți noi perspective și interpretări ale motivelor cosmomorfe prin interacțiunea cu diverse culturi și tradiții.

5. **Participare la evenimente culturale:**

- Participați la expoziții, conferințe și ateliere dedicate artei ornamentale și simbolurilor cosmomorfe.
- Urmăriți festivaluri de folclor și tradiții populare pentru a observa motivele cosmomorfe în costume, țesături și ceramică.



Fig. 15. Detaliu ornamental. Motive astrale



9. SUGESTII PENTRU EVALUARE

1. Identificare și analiză:

- ✓ Alegeți o operă de artă (pictură, sculptură, artefact) care conține diverse ornamente.
- ✓ Identificați tipurile de ornamente prezente în operă.
- ✓ Analizați semnificația și simbolismul fiecărui ornament, luând în considerare contextul cultural al operei.
- ✓ Descrieți modul în care ornamentele respective contribuie la mesajul general al operei.

2. Creație artistică:

- ✓ Creați o schiță sau o pictură care include ornamente inspirate din diverse domenii, culture.
- ✓ Alegeți o tehnică artistică specifică (ex: broderie, ceramică, sculptură) pentru a crea un obiect decorat cu motive ornamentale.
- ✓ Inventati o poveste sau o legendă care să explice semnificația motivelor pe care le-ați creat.

3. Cercetare:

- ✓ Alegeți o cultură specifică și cercetați tipurile de ornamente specifice acelei culturi.
- ✓ Analizați modul în care ornamentele respective au evoluat de-a lungul timpului în diverse culturi.
- ✓ Realizați o prezentare multimedia care să prezinte diverse exemple de ornamente din diferite culturi ale lumii.

4. Interdisciplinaritate:

- ✓ Combinați studiul motivelor ornamentale cu o altă disciplină, precum astronomia, biologia, istoria religiilor sau folclorul.
- ✓ Realizați un proiect care explorează conexiunea dintre ornamentele respective și o altă formă de artă, precum muzica sau poezia.
- ✓ Scrieți un eseu care să exploreze impactul motivelor alese asupra percepției umane asupra universului.

5. Educație:

- ✓ Creați un material educațional (plan de lecție, prezentare interactivă, joc didactic etc.) despre o anumită categorie de ornamente.
- ✓ Adaptați materialul la un anumit nivel de învățământ (școală primară, gimnaziu, liceu etc.).



- ✓ Includeți informații despre tipurile de ornamente, semnificația lor și exemple concrete din diverse culturi.
- ✓ Testați materialul educațional cu un grup de elevi și evaluați eficacitatea sa.

6. Excursii și descoperire

- ✓ Vizitați un muzeu sau o expoziție de artă care include opere cu motive ornamentale.
- ✓ Realizați un ghid audio sau o prezentare virtuală a exponatelor, axându-vă pe simbolistica motivelor respective.
- ✓ Creați o poveste sau o poezie inspirată de motivele observate în operele de artă.

6. Analiza simbolisticii:

- ✓ Alegeți un motiv ornamental specific (de exemplu, soarele, luna, coarnele berbecului, hora, pomul vieții, cocoșul etc.).
- ✓ Cercetați semnificația simbolică a motivului ales în diferite culturi și contexte religioase.
- ✓ Analizați modul în care simbolistica motivului ales este utilizată în piesa de artă ornamentală selectată.
- ✓ Discutați despre modul în care simbolistica motivului contribuie la mesajul general al operei de artă.

3. Comparație interculturală:

- ✓ Alegeți două motive similare din două culturi diferite (de exemplu, soarele în cultura egipteană și cea japoneză).
- ✓ Comparați semnificațiile simbolice, modul de reprezentare și utilizarea motivelor în arta ornamentală din cele două culturi.
- ✓ Discutați despre similaritățile și diferențele dintre cele două motive, evidențiind perspectivele culturale specifice.

5. Prezentare și argumentare:

- ✓ Pregătiți o prezentare multimedia (PowerPoint, Prezi etc.) despre ornamentele fiziomorfe.
- ✓ Includeți informații despre tipuri, simbolistică, utilizări și exemple din diferite culturi.
- ✓ Argumentați importanța culturală și artistică a motivelor fiziomorfe.
- ✓ Prezentați lucrarea în fața unei clase, a unui grup de prieteni sau online.



CONCLUZII

Motivele decorative sunt elemente fundamentale ale artei și designului, având o istorie bogată și o varietate de forme și semnificații. De aceea, prin suportul de curs *Semnificații ale motivelor decorative în iconografia ornamentală* introducem în circuitul educațional universitar cele mai importante aspecte din acest domeniu cu rol de a contribui la dezvoltarea competențelor teoretice și aplicative ale studenților din instituțiile cu profil artistic.

Totodată, suportul de curs, prin caracterul interdisciplinar al abordării contribuie la dezvoltarea abilităților artistice, înțelegerea principiilor compoziției, dezvoltarea abilităților tehnice, stimularea imaginației și creativității studenților, oferindu-le libertatea de a explora diverse stiluri și forme de exprimare artistică.

Ca urmare a celor abordate în prezentul suport de curs, constatăm că, problema semioticii și a mesajului simbolic a artei ornamentale este una fundamentală pentru știința etnologică și antropologică, dar și pentru domeniul educației, acolo unde se formează tânăra generație și crește în spiritul valorilor identitare și culturale.

Analiza sensurilor ideatice ale decorului geometric, dar și conținutul imaginilor simbolico-metaforice ale motivelor fitomorfe, zoomorfe, antropomorfe, astrale, ne permit să afirmăm că, poporul român deține o mare varietate de motive decorative, care perpetuate de-a lungul timpului, demonstrează unitatea și continuitatea poporului român.

Constatăm că, motivele decorative transmise de spiritualitatea arhaică nu-și pierd capacitatea de reactualizare. Ele au devenit construcții arhetipale, viziuni primordiale asupra lumii și continuă până în prezent să rămână în atenția cercetătorilor din cele mai diverse domenii.

Vechile motive decorative reprezintă surse de inspirație pentru creatorii de astăzi, deoarece societatea este consumatoare de aceste ornamente, numite metaforic coduri genetice identitare.

Mai mult, ca atât, studenții din domeniul Arte le pot utiliza cu succes în domeniile de specialitate, dar nu înainte de a le cunoaște istoria, de a le descifra mesajele metaforice și a observa care rezonază cu propria personalitate. De exemplu, designerii vestimentari crează imprimeuri textile, broderii, aplicații și alte elemente decorative pe haine și accesorii, designerii de produs integrează motivele decorative în designul de mobilier, ceramică, bijuterii, accesorii și alte obiecte de uz casnic; designerii grafici, le utilizează ca elemente grafice în logo-uri, ilustrații, bannere, website-uri și alte materiale de marketing, astfel încât necesitatea cunoașterii lor este una incontestabilă.



BIBLIOGRAFIE

1. Arnheim R. *Arta și percepția vizuală: o psihologie a văzului creator*. Iași: Polirom, 2011.
2. Bănățeanu T. *Arta populară bucoviniană*. Suceava, 1975.
3. Bănățeanu T. *Prolegomene la teoria esteticii artei populare*. București: Minerva, 1985.
4. Behaeghel, Julien. *Biblia în lumina simbolurilor*. Pitești : Paralela 45, 2010.
5. Berdiaev N.. *Sensul creației*. București: Humanitas, 1992, p.68.
6. Biedermann H. *Dicționar de simboluri*. Vol. 1, 2 .București : Saeculum, 2002.
7. Blaga L. *Trilogia culturii*. București: Humanitas, 2011.
8. Boncompagni S.. *Lumea simbolurilor : Numere, litere și figuri geometrice*. București : Humanitas, 2004.
9. Branda A. *Repere în antropologia culturală*. Cluj-Napoca. Editura Fundației de Studii Europene, 2002.
10. Bușneag O. *Arta decorativă românească*. București: Meridiane, 1976, p 85.
11. Buzilă V. *Covoarele în contextul patrimoniului cultural al Republicii Moldova*. În: *Akademios*, 2009, nr. 1 (12), p. 104-109.
12. Buzilă Varvara. *Covoare basarabene*. Chișinău: Institutul cultural Roman, 2013.
13. Caune Jean. *Cultură și comunicare*. București: Editura Cartea Românească, 2000,
14. Cherciu I. *Ornamentica tradițională românească*. Timișoara: Brumar, 2011.
15. Chevalier J., Alain Gheerbrandt. *Dicționar de simboluri*. Iași: Polirom, 1999.
16. Chiciudean I., Halic B. *Noțiuni de imagologie istorică și comunicare interetnică*. – București: Editura SNSPA, 1999.
17. Ciobanu, Maria. *Dicționar de motive și simboluri literare*. Chișinău, 2005
18. Ciubotaru S., Ciubotaru I. H. *Ornamente populare tradiționale din Moldova*. Iași, 1988.
19. Cocagnac M. *Simbolurile biblice. Lexicon teologic*. București: Humanitas, 1997, p. 37.
20. Cojanu D. *Ipostaze ale simbolului în lumea tradițională*. București: Lumen, 2009.
21. Coman M. *Mitologie populară românească, Volumul 1*. București: Minerva, 1986.
22. Coman M. *Studii De Mitologie*. București: Nemira, 2009.
23. Coulanges
24. Cvilincova E. *Reflectarea cultului calului în viziunile tradiționale și obiceiurile găgăuzilor*. În: Conferința Științifică Internațională Probleme actuale ale Arheologiei, Etnologiei și Studiului Artelor. Rezumatele comunicărilor. Chișinău: Notograf Prim, 2015, p. 74-75.
25. Dunăre N. *Ornamentica tradițională comparată*. București: Meridiane, 1979.



26. Eliade M. *Imagini și simboluri: Eseu despre simbolismul magic-religios*. București: Humanitas, 1994.
27. Eliade M. *Imagini și simboluri: Eseu despre simbolismul magico-religios*. București: Humanitas, 1994.
28. Evseev I. *Dicționar de simboluri și arhetipuri culturale*. Timișoara: Amarcord, 1994.
29. Faure E. *Istoria artei. Spiritul formelor*. Vol. I. București: Meridiane, 1990, p. 168.
30. Florescu R., Daicoviciu. *Dicționar enciclopedic de artă veche a României*.
31. Frazer James George. *Creanga de aur*, vol. 1. *Journal of Ethnological and Historical-Religious Studies*. Editura Minerva, București, 1980.
32. Gibson C. *Cum să citim simbolurile : Introd. în semnificația simbolurilor în artă*. București : Liter International, 2010.
33. Goff J. *Evul mediu și nașterea Europei*. Polirom: Iași, 2005, p. 54.
34. Herseni. Tr. *Psihologia populară. Câteva considerații preliminare*. În: revista de psihologie, anul VI, 1960, nr.3.
35. Hidiroglou P. *Apa divină și simbolistica ei: eseu de antropologie religioasă*. București : Univers Encicl. 1997.
36. Impelluso L. *Natura și simbolurile sale : Plante, flori și animale*. București : Monitorul Ofic. R.A. ,2009.
37. Jung C. G. *Omul și simbolurile sale*. București: TRei, 2017.
38. Kernbach V. *Dicționar de mitologie generală*. București: Editura Științifică și Enciclopedică, 1989, p. 21.
39. Marcus S. *Semiotica matematică a artelor vizuale*. București, 1982.
40. Mardare Gr. *Arta covoarelor vechi basarabene*. Chișinău: Cartier, 2016.
41. Miller Verghy Margarita. *Vechi motive deorative românești*. București: Vestala, 1911.
42. Moisei L. *Ornamentul- fenomen artistico-estetic*. Chișinău: Pontos, 2018.
43. Moisei L. *Tradiția valoare versus tradiția proces: acțiuni culturale de revitalizare a tradiției*. În: *Revista de Etnologie și Culturologie*, 2018. Vol XXIV, p. 48-53.
44. Mușu O. *Din istoria formelor de cultură arhaică*. București: Științifică, 1973.
45. Olărescu D. *Filmul. Valențele poeticului*. Epigraf, 2000, p. 95.
46. Pastoureau M. *O istorie simbolică a evului mediu occidental*. Chișinău: Cartier, 2004.
47. Pavel A. *Simboluri, surse, idolatrii în arta modernă*. București : Ed. Du Style, 1998.
48. Paveliuc-Olariu A. *Simbolismul crucii în satul tradițional românesc Iași* : ART XXI, 2015.
49. Petrescu P., Stoica G. *Arta populară românească*. București: Meridiane, 1981



50. Pont-Humbert C. Dictionnaire des symboles, des rites et des croyances, Paris : Ed. Hachette Litteratures, 2003.
51. Pop M. *Obiceiuri tradiționale românești*. București: Meridiane, 1975.
52. Prut C. Calea răătăcită. O privire asupra artei populare românești. București: Meridiane, 1991.
53. Răchișan D. *O etnologie a jocului în cultura tradițională românească. Jocurile de copii*. București: Detectiv-Moroșan, 2010, p. 150.
54. Read H. Originile formei în artă. București: Univers, 1971.
55. Roux, Jean-Paul. Regele: Mituri și simboluri. București: Meridiane, 1998.
56. Roventă-Frumușani D. Semiotică, societate, cultură. Iași: Institutul European, 1999.
57. Ruști D. Dicționar de simboluri din opera lui Mircea Eliade. București : Tritonic, 2005.
58. Sârbu C., Tofan C. Vechi motive decorative românești. O abordare plastică contemporană. În: *Arta și tradiția în Europa. Studii de specialitate*. Iași: Spiru Haret, 2012, p. 245-249.
59. Shepherd R. 1000 de simboluri. Oradea: Aquila`93, 2007.
60. Simac A. Tapiseria contemporană din Republica Moldova. . Chișinău: Știința, 2001.
61. Simbolurile Naționale ale Republicii Moldova / Silviu Andrieș-Tabac (coord. și red. șt.), Chișinău, 2010.
62. Sofransky Z. Reminiscențe traco-dace în arta decorativă rusă. În: *Revista de Etnologie și Culturologie*, 2010, vol. VI. P. 18-30.
63. Suiogan D. Arta – formă de comunicare. <https://www.memoria-ethnologica.ro/articol/arta-populara-forma-de-comunicare/> (vizitat 14.01.2024).
64. Suiogan D. Kitsch-ul în spațiul comunicării culturale. <http://www.diacronia.ro/ro/indexing/details/B776> (vizitat 10.12.2023).
65. Trifan O. Hora – arc peste timp și spațiu. <http://arbanoro.wordpress.com> (accesat 12.12. 2022).
66. Vasilescu V. Semnele cerului: cultură și civilizație carpatică. Editura ARHETIP, 1995.
67. Vulcănescu R. *Coloana cerului*. București: Editura Acadmiei Republicii Socialiste România, 1972, p. 63.
68. Vulcănescu R. Dicționar de Etnologie. București: Albatros, 1979.
69. Vulcănescu R. Fenomenul horal. București: Arhetip, 1995, p. 6.
70. Zelenciuc V., Bâtcă M., *Universul lumii țărănești înscris întrun romb*. În: *Revista de Etnologie*, 2001, p. 8.



71. Бибиков В. И. *О происхождении мезинского палеолитического орнамента* // Советская археология, N. 1, Москва: 1965 с. 3-8.
72. Лосев А. Проблемы становления символа и реалистическое искусство. Москва: Искусство, 1976.
73. Лосев А. Символ // *Философская Энциклопедия*. Т.5. – Москва: Советская Энциклопедия, 1965.
74. Лотман Ю. Символ в системе культуры // *Труды по знаковым системам*. Т.21. – Тарту: ТГУ, 1987
75. Рубцов Н. Символ в искусстве и жизни: философские размышления. -Москва: Наука, 1991.
76. Рубцов, Николай. Символ в искусстве и жизни : Филос. Москва. : Наука, 1991.
77. Рыбаков Б. *Искусство древних славян* // История русского искусства. Том I. Москва, 1953. с 70-79.
78. Фоли, Джон. Энциклопедия знаков и символов. Москва: Вече, 1997.
79. Энциклопедия символов, знаков, эмблем / сост. В. Андреева и др. – Москва Локид-Миф, 2000.
80. Яффе А. Символизм в изобразительном искусстве. // *Человек и его символы* (Сб. статей). – Санкт-Петербург: Алейтея, 1996.



Fig. 16. Motive decorative pe țesături



Aprofundarea cunoștințelor despre motivele decorative este o călătorie fascinantă care vă va dezvălui o lume bogată în simboluri, semnificații și conexiuni interculturale.

- **Fiți curioși și explorați diverse surse de informații:** de la cărți și articole academice, la muzee, expoziții și resurse online.
- **Observați cu atenție detaliile.** Atunci când admirați opere de artă, luați-vă timp pentru a observa și analiza motivele prezente.
- **Experimentați și creați.** Nu vă fie teamă să experimentați cu diverse tehnici artistice și să creați propriile interpretări ale motivelor ornamentale.
- **Împărtășiți cunoștințele.** Discutați cu alți pasionați, participați la forumuri de cultură și contribuiți la diseminarea informațiilor despre motivele ornamentale preferate.

„Prin simboluri moștenite din epoci ancestrale, omenirea și-a păstrat unitatea și continuitatea ei spirituală”.

(I. Euseev)