

THE PERSONALITY OF HIGH SCHOOL STUDENTS DEPENDENT ON NEW TECHNOLOGIES

PERSONALITATEA ELEVILOR DE LICEU DEPENDENȚI DE NOILE TEHNOLOGII

RACU Iulia, catedra Psihologie, Universitatea Pedagogică de Stat „Ion
Creangă” din Chișinău

<https://orcid.org/0000-0002-9096-7121>

HAWA Elena, licențiată în psihopedagogie

<https://orcid.org/0009-0005-1937-5878>

Rezumat. Articolul prezintă și descrie rezultatele demersului experimental al dependenței de internet și al trăsăturilor de personalitate asociate cu nivelul ridicat de dependență de internet la elevii de liceu. Eșantionul de cercetare a cuprins un număr de 75 de elevi de liceu. Rezultatele obținute ne permit să evidențiem un număr mare de elevi de liceu cu nivel moderat și ridicat de dependență de internet. La elevii de liceu cu nivel ridicat de dependență de internet identificăm anumite trăsături de personalitate: nevrozitate, agresivitate și depresie accentuată și inhibiție redusă.

Cuvinte-cheie: dependență de internet, trăsături de personalitate, elevi de liceu

Abstract. The article presents and describes the results of an experimental research of internet addiction and personality traits at pupils with high level of internet addiction. In experimental research were included 75 pupils from high school. The obtained results allow us to conclude that a lot of high school pupils have a moderate and a high level of internet addiction. At pupils with high level of internet addiction we notice the following traits of personality: raised nervousness, aggressiveness and depression and low level of inhibition.

Keywords: internet addiction, traits of personality, high school pupils

Noile tehnologii dintre care fac parte diferite device-uri, internetul, jocurile online, Social Media sunt un mare progres pentru societatea contemporană, dar totodată vom menționa că utilizarea acestora modifică complet modalitățile în care copiii, adolescenții și adulții se comportă, învață, muncesc, socializează și interrelaționează cu cei din jur [1].

Digitalizarea și tehnologizarea face ca adolescenții și adulții să utilizeze în exces internetul, astfel se evidențiază un fenomen nou cel de dependență de internet. Actualmente în psihologie sunt din ce în ce mai multe cercetări cu referire la dependență de internet care încearcă să analizeze și să descrie modificările la nivel de creier, corp, domeniul cognitiv, afectiv și cel al personalității [1, 2, 3, 5].

M. Feder și K. Rosenberg prezintă următoarea definiție pentru dependența de internet este o formă de comportament care presupune utilizarea exagerată a internetului care este corelată cu pierderea noțiunii timpului sau o neacordare a atenției a activităților cotidiene. Cei ce manifestă dependență de internet se caracterizează prin trăiri emoționale negative cum ar fi: furia, anxietatea, stările depresive atunci când nu au acces la internet. Împreună cu particularitățile deja enumerate vom menționa și: retragerea și izolarea socială, minciuni, rezultate și performanțe modeste și fatigabilitate accentuată permanentă [apud. 4].

Statisticile mondiale cu referire la dependența de internet sunt îngrijorătoare, astfel peste 210 milioane de oameni din întreaga lume suferă de dependență de internet și Social Media. Utilizarea excesivă a internetului este cea mai răspândită în SUA, precum și în Europa de Nord și de Vest. Cu referire la populația tânără cu vârste între 16 și 29 de ani, situația este una alarmantă, astfel la nivel european și în România datele evidențiază o frecvență de 79% și respectiv 69% petrec foarte mult timp online [1].

Cele expuse constituie premise pentru realizarea unui demers experimental al dependenței de internet la elevii de liceu și a trăsăturilor de personalitate asociate cu aceasta.

Pentru a identifica prezența dependenței de internet și trăsăturile de personalitate la elevii de liceu pe un lot de 75 de adolescenți (32 adolescenți și 43 adolescente) cu vârste între 15 și 19 ani am administrat *Chestionarul de diagnosticare a dependenței de internet de K. Young* și *Inventarul de personalitate Freiburg (Forma HB)* [6].

Inițial vom ilustra frecvențele pentru cele trei niveluri ale *Chestionarului de diagnosticare a dependenței de internet de K. Young* (figura 1).

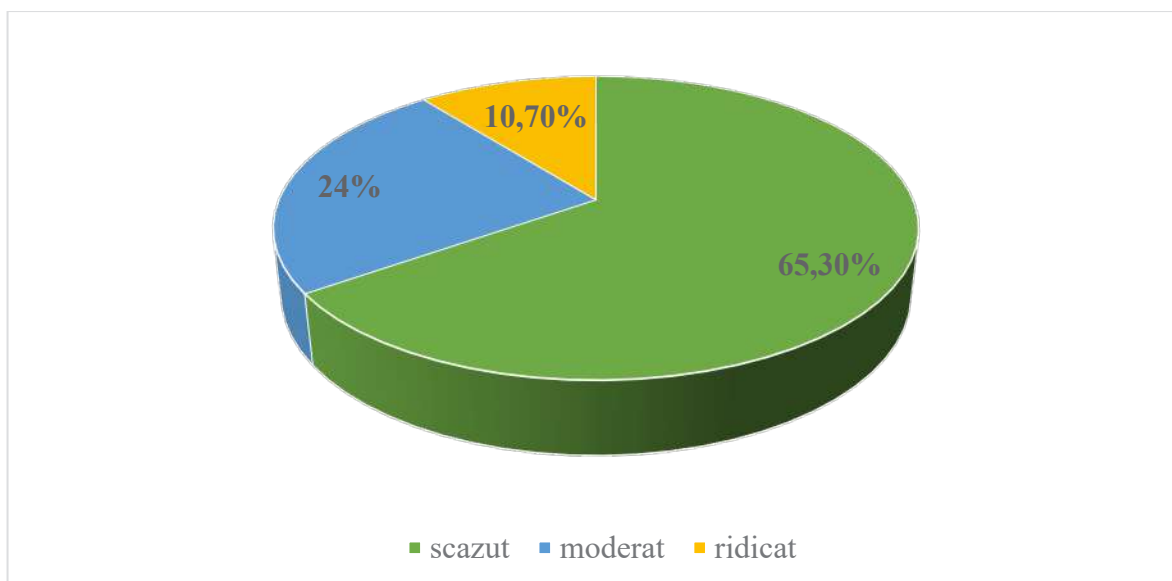


Figura 1. Nivelurile dependenței de internet la elevii de liceu (%)

65,30% din elevii de liceu prezintă nivel scăzut de dependență de internet. Caracteristic pentru acești elevi este o utilizare rațională a internetului, ei nu întâmpină dificultăți și nu simt disconfort în cazul întreruperii activității în mediul online. Timpul liber îl petrec în manieră utilă și eficientă: învață, frecventează diferite activități extra curriculare și interrelaționează cu semenii. Raportul dintre perioada de veghe și de somn este una echilibrată.

Cu îngrijorare, consemnăm că (24% și 10,70%) din elevii de liceu dau dovadă de nivelurile moderat și ridicat de dependență de internet. Pentru adolescenții cu nivel moderat și ridicat de dependență de internet sunt particulare următoarele: în mod exagerat intră și navighează pe internet, petrec timp jucând-se online și navigând pe Social Media. Un element distinct pentru ei este faptul că ei realizează anumite activități cotidiene concomitent cu accesarea internetului. Se culcă foarte târziu, petrecându-și o bună parte a nopții pe internet. Consecințele fiziologice și psihologice ale utilizării în exces a internetului sunt: dureri de cap, migrene, dureri de spate, alimentația neechilibrată, dispoziție și euforie când utilizează internetul și o varietate de emoții negative când nu au acces la internet: anxietate, neliniște, stări depresive, frustrare și irascibilitate. Destul de frecvent se întâmplă că comunică cu semenii pe Social Media. În plus la cele deja evidențiate vom menționa că acești elevi dau dovadă de rezultate scăzute la școală.

Considerăm că elevii cu dependență de internet prezintă o specificitate a trăsăturilor de personalitate. În scopul stabilirii trăsăturilor de personalitate caracteristice elevilor de liceu cu diferite niveluri de dependență de internet, am aplicat pe adolescenți *Inventarul de personalitate Freiburg (Forma HB)*. Inventarul de personalitate Freiburg (Forma HB) pune în lumină următoarele trăsături: nevrozitate, agresivitate, depresie, emotivitate, sociabilitate, caracter calm, dominare, inhibiție, fire deschisă, extraversiune – introversiune, labilitate emoțională și masculinitate – feminitate.

Mediile la trăsăturile de personalitate la elevii de liceu cu diferite niveluri de dependență sunt prezentate în figura 2.

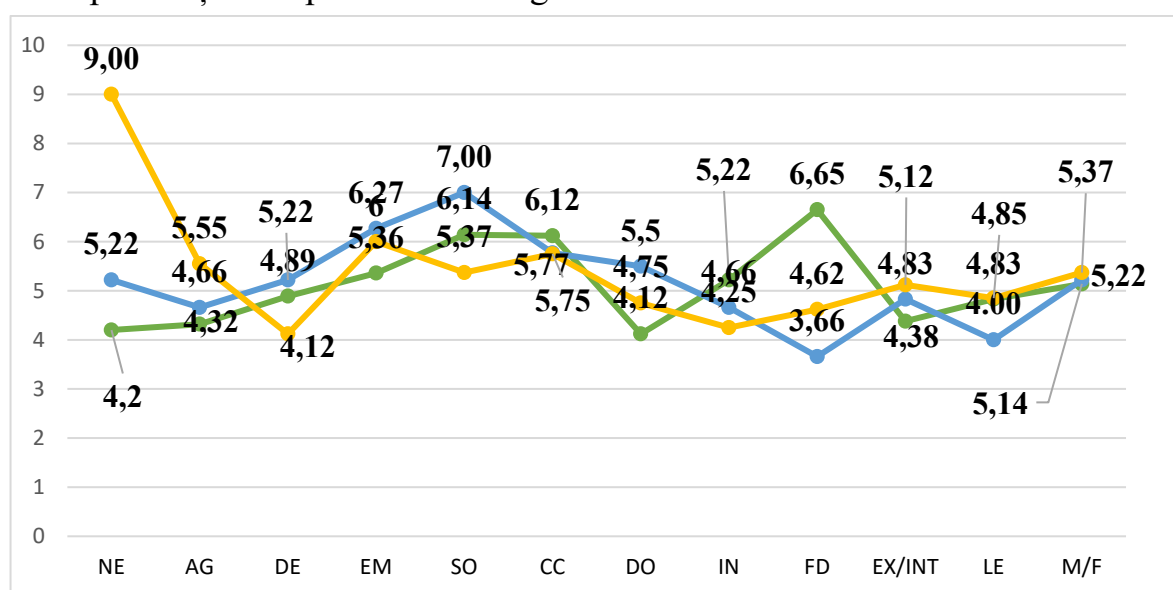


Figura 2. Media la trăsăturile de personalitate a adolescenților cu diferite niveluri de dependență de internet

Elevii de liceu cu nivel scăzut de dependență de internet prezintă următoarele medii la trăsăturile de personalitate: nevrozitate – 4,20 (u.m.), agresivitate – 4,32 (u.m.), depresie – 4,89 (u.m.), emotivitate – 5,36 (u.m.), sociabilitate – 6,14 (u.m.), caracter calm – 6,12 (u.m.), dominare – 4,12 (u.m.), inhibiție 5,22 (u.m.), fire deschisă – 6,65 (u.m.), extraversiune – introversiune – 4,38 (u.m.), labilitate emoțională – 4,83 (u.m.), masculinitate – feminitate – 5,14 (u.m.).

Comparativ cu elevii cu nivel scăzut de dependență de computer, cei cu nivel moderat de dependență demonstrează medii mai ridicate pentru anumite trăsături de personalitate: *nevrozitate* – 5,22 (u.m.), *agresivitate* – 4,66 (u.m.),

depresie 5,22 (u.m.), *emotivitate* – 6,27 (u.m.), *sociabilitate* 7,00 (u.m.), *caracter calm* – 5,77 (u.m.), *dominare* – 5,50 (u.m.), *inhibiție* – 4,66 (u.m.). *fire deschisă* 3,66 (u.m.), *extraversiune* – *introversiune* – 4,83 (u.m.), *labilitate emoțională* – 4,00 (u.m.), *masculinitate* – *feminitate* – 5,22 (u.m.). Astfel în conformitate cu mediile expuse la nevrozitate, agresivitate, depresie, emotivitate, sociabilitate, dominare, extraversiune – introversiune și masculinitate – feminitate atestăm o accentuare a mediilor. Considerăm că constatările evidențiate la adolescenții cu nivelul moderat de dependență de internet implică și o anumită manifestare a trăsăturilor de personalitate.

Ca și în la elevii de liceu cu nivel moderat de dependență de internet și la cei cu nivel ridicat observăm medii mai mari la anumite trăsături de personalitate: *nervozitate* – 9,00 (u.m.), *agresivitate* – 5,55 (u.m.), *depresie* – 4,12 (u.m.), *emotivitate* – 6,00 (u.m.), *sociabilitate* – 5,37 (u.m.), *caracter calm* – 5,75 (u.m.), *dominare* – 4,75 (u.m.), *inhibiție* – 4,25 (u.m.), *fire deschisă* – 4,62 (u.m.), *extraversiune* – *introversiune* – 5,12 (u.m.), *labilitate emoțională* – 4,85 (u.m.), *masculinitate* – *feminitate* – 5,37 (u.m.). Experimentarea dependenței de internet într-o modalitate accentuată cuprinde și o accentuare a trăsăturilor de personalitate.

A fost posibilă confirmarea relațiilor între dependența de internet și trăsăturile de personalitate prin calculul coeficientului de corelație Pearson (tabelul 1).

Tabelul 1. Studiul relației între dependența de internet și trăsăturile de personalitate (după Pearson)

<i>Variabilele</i>	<i>Coeficientul de corelații</i>	<i>Pragul de semnificații</i>
dependența de internet / <i>nervozitate</i>	r= 0,391	p≤0,01
dependența de internet / <i>agresivitate</i>	r= 0,2805	p≤0,01
dependența de internet / <i>depresie</i>	r= 0,487	p≤0,01
dependența de internet / <i>inhibiție</i>	r= -0,2917	p≤0,01

Conform tabelului de mai sus atestăm patru coeficienți de corelație semnificativi, dintre care trei pozitivi (dependența de internet și nevrozitate, $r=0,391$, $p\leq 0,01$, dependența de internet și agresivitate, $r=0,2805$, $p\leq 0,01$ și între dependența de internet și depresie, $r=0,487$, $p\leq 0,01$) și unul negativ (între dependența de internet și inhibiție, $r=-0,2917$, $p\leq 0,01$).

Elevii de liceu cu nivel ridicat de dependență de internet se caracterizează prin: nevrozitate, agresivitate și depresie accentuate. Astfel la adolescenți identificăm dereglări ale somnului, stări generale proaste, epuizare, oboseală, neliniște, instabilitate, fluctuații în dispoziție, stări depresive, pesimiste, uneori dau dovadă de sentimente de vinovăție. Totodată pentru ei sunt specifice comportamente iritabile, impulsive, nestăpânite. În relațiile cu semenii și adulții își pot permite să facă glume grosolane sau lipsite de sens.

Totodată la elevii cu nivel ridicat de dependență de internet evidențiem și nivel redus de inhibiție. Particular pentru acești adolescenți sunt: comportamente deliberate și intenționate și o încredere exagerată în sine.

În concluzie cât privește dependența de internet vom menționa că aceasta se întâlnește la un număr destul de mare de elevi de liceu investigați. Astfel, 34,70% din adolescenți demonstrează nivel moderat și ridicat de dependență de internet. Nivelul moderat și ridicat de dependență de internet determină multiple comportamente dezadaptative și afectează funcționarea armonioasă a elevilor în familie, școală și societate.

Conform demersului experimental realizat evidențiem că există o asocieră între nivelul de dependență de internet și anumite trăsături de personalitate la adolescenți. Profilul de personalitate la elevii de liceu cu dependență de internet este conturat de accentuarea nervozității, agresivității și depresiei, precum și o diminuare a inhibiției.

Bibliografie

1. BOER, I., DALU, A. M., IFTODE, O., MANU, M. Internetul și mediile de socializare virtuale în viața liceenilor. București: IȘE. 2017. 82 p.
2. PAPALIA, D., WENDKOS OLDS, S., DUSKIN FELDMAN, R. Dezvoltarea umană. Tr. de A. Mîndrilă-Sonetto București: Trei. 2010. 832 p. ISBN 978-973-8471-414-0.

3. PĂNIȘOARA, G., SĂLĂVASTRU, D., MITROFAN, L. Copilăria și adolescența. Provocări actuale în psihologia educației și dezvoltării. Iași: Polirom. 2016. 308 p. ISBN 9789734660162
4. PĂNIȘOARA, G. Parenting de la A la Z. 83 de teme provocatoare pentru părinții de azi. Iași: Polirom, 307 – 314 p. ISBN 978973687824.
5. POPA, C. Noi comportamente adictive. Internetul patologic, dependență de sms-uriși de televizor. București: Universitara. 2013. 179 p. ISBN 9786065917477.
6. RACU, IU., LOSÎL, E. Activitatea psihologului cu copiii și adulții. Chișinău: UPS „Ion Creangă”. 2018. 183 p. ISBN 978-9975-46-381-2.

Notă: Articolul este elaborat în cadrul proiectului: Bazele teoretice și metodologice ale asigurării activității psihologice în sistemul de învățământ general din perspectiva abordărilor societale contemporane, *Cifrul:* 20.80009.1606.10