

Dezvoltarea stimei de sine la adolescenții agresivi

Igor Racu, prof. univ., dr. hab.
Marina Tabora, master în psihologie

Summary

This article describes the theoretical and experimental research on self-esteem development at aggressive adolescents. In research were included 193 adolescents. The result of formative and control experiments are presented.

Adolescența este o perioadă de profunde schimbări, atât în plan fiziologic (testosteronul, hormonul considerat responsabil de declanșarea manifestărilor agresive, ajunge la cotele cele mai ridicate), cât și psihologic (dorința de maturizare, de câștigare a independenței față de adult).

Una din laturile semnificative în cadrul personalității, care se dezvoltă la această vârstă, este conceptul de sine. Conceptul de sine sau Sinele constă în totalitatea ideilor, percepțiilor, valorilor care caracterizează „Eul”, inclusiv conștiința a „ceea ce sunt” și „ceea ce pot”. Sinele este o structură psihică relativ stabilă, care include cunoștințe, credințe, convingeri, atitudini, valori etc. Noțiunea de sine include imaginea exterioară care i se dă și evaluarea care i se face individului de către ceilalți. Structura Sinelui reflectă modelul de comportament al grupului căruia individul îi aparține. În procesul constituirii și dezvoltării Sinelui, un rol deosebit revine comunicării prin care se interiorizează experiența socială [1, 4, 7].

Conceptul de sine înglobează trei aspecte: imaginea de sine (ceea ce este o persoană), sinele ideal (ceea ce o persoană ar vrea să fie) și stima de sine (ceea ce simte o persoană cu privire la incompatibilitatea, discrepanța dintre ceea ce este și ceea ce ar vrea să fie). Ca realitate psihindividuală, Sinele include în structura sa, cel puțin, trei elemente componente: imaginea despre noi înșine, conștiința judecății, evaluarea persoanei noastre de către ceilalți și sentimentele pozitive sau negative corespunzătoare. Interacțiunea celor trei elemente ale Sinelui dau ceea ce s-ar putea numi conștiința Sinelui - factor esențial în adoptarea de către fiecare individ, a unor atitudini despre propria existență.

Noi ne conducem de următoarea definiție a agresivității: *conduită intenționată care vizează producerea unor prejudicii (rănire, distrugere, daune) unor persoane (inclusiv propriei persoane) sau obiecte. Agresivitatea îmbracă forme extrem de variate: fizice: lovire, răniri; verbale: injurii, amenințări, ironie, sarcasm, calomnie; afective: intimidare, indiferență, plictiseală.*

În cadrul cercetării empirice am încercat să studiem problema relației dintre comportamentele agresive ale adolescenților cauzate de autoaprecierea neadecvată a sinelui.

Tehnicile administrate: scala Rosenberg de evaluare a stimei de sine; scala Berger M. Emanuel de autoacceptare; testul studierea autoaprecierii generale, de G.N. Kazanțeva; testul proiectiv Rosenzweig de toleranță la frustrare; chestionarul de agresivitate Buss-Darkee; chestionarul de agresivitate Buss & Perry.

Eșantionul de cercetare a fost constituit din 193 de adolescenți, clasa a IX-a - XII-a (vârsta 15 – 19 ani). În cadrul experimentului de constatare au fost obținute următoarele rezultate:

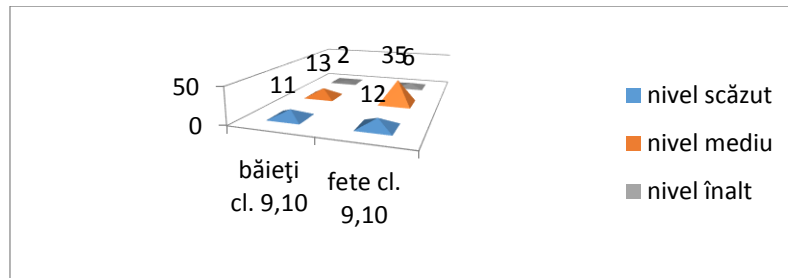


Fig. 1. Scala de autoacceptare Emanuel M. Berger, clasa a IX-X, frecvența răspunsurilor

11 băieți din 26 (42,3%) și 12 (22%) fete din 54 au obținut rezultate care reflectă un nivel scăzut de autoacceptare. Rezultate care reflectă nivelul mediu al autoacceptării au fost obținute de 13(50%) băieți și 35(64,8%) de fete. Doar 2(7,6%) băieți și 6(11,1%) fete din numărul total de adolescenți de această vârstă au obținut rezultate ce indică un nivel înalt de autoacceptare, fiind încrezuți în forțele proprii.

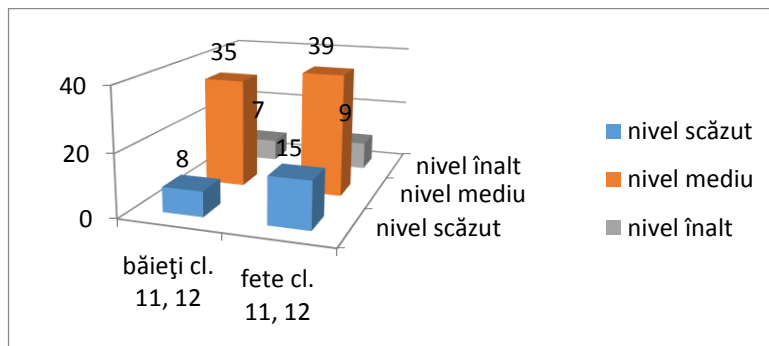


Fig. 2. Scala de autoacceptare Emanuel M. Berger, clasa XI-XII, frecvența răspunsurilor

8 (16%) din 50 de băieți și 15(23,8%) din 63 de fete au obținut rezultate care reflectă nivelul scăzut de autoacceptare, având părere negativă despre sine. 35 dintre băieți (70%) și 39(61,9%) de fete au obținut rezultate ce corespund nivelului mediu de autoacceptare. 7 (14%) băieți și 9(14,3%) fete au autoacceptare înaltă.

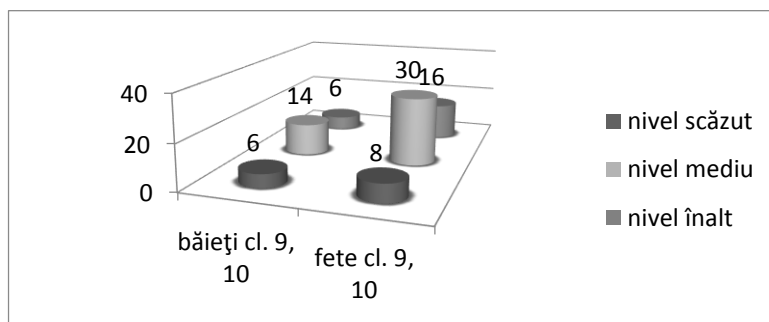


Fig. 3. Testul "Studierea autoaprecierii generale", clasa IX-X, frecvența răspunsurilor

6(23%) băieți din 26 și 8(14,8%) fete din 54 au nivel scăzut de autoapreciere; 14 (53,8%) băieți și 30 (55,5%) fete au obținut rezultate ce reflectă nivelul mediu de autoapreciere; 6(23%) băieți și 16(29,6%) fete au nivel înalt de autoapreciere.

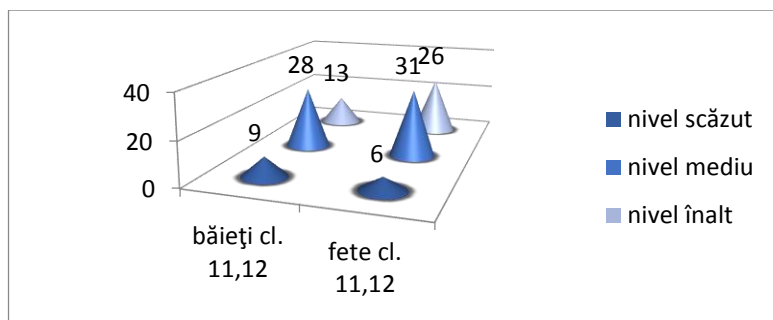


Fig. 4. Testul "Studierea autoaprecierii generale", clasa XI-XII, frecvența răspunsurilor

9(18%) băieți din 50 și 6(9,3%) din 64 de fete au nivel scăzut al autoaprecierii; 28 (56%) băieți și 31(50%) au nivel mediu de autoapreciere; 13(26%) băieți și 26 (40,6%) fete au nivel înalt de autoapreciere.

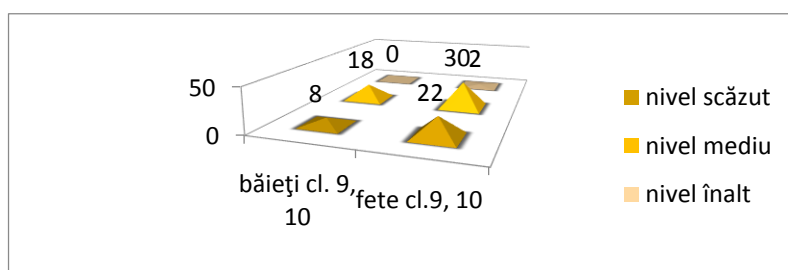


Fig. 5. Scala Rosenberg, clasa IX-X, frecvența răspunsurilor

8(30,7%) băieți din 26 și 22(40,7%) din 54 de fete au nivel scăzut al stimei de sine; 18 (69,2%) băieți și 30 (55,5%) de fete au nivel mediu al stimei de sine; doar 2(3,7%) fete au nivel ridicat al stimei de sine.

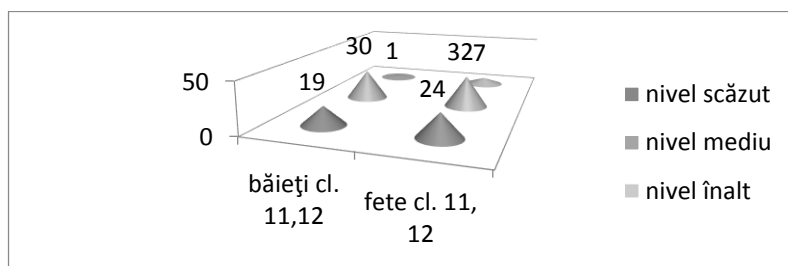


Fig. 6. Scala Rosenberg, clasa XI-XII, frecvența răspunsurilor

19(38%) băieți din 50 și 24(38%) din 63 de fete au nivel scăzut al stimei de sine; 30 (60%) de băieți și 32 (50,7%) de fete au nivel mediu al stimei de sine; un (2%) băiat și 7(11,1%) fete au nivel înalt al stimei de sine.

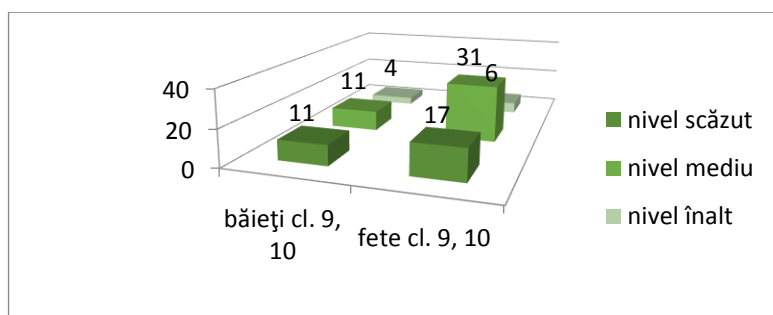


Fig. 7. Testul Rosenzweig, clasa IX-X, frecvența răspunsurilor

11 (42,3%) băieți din 26 și 17 (31,5%) fete din 54 au nivel scăzut de toleranță la frustrare; 11(42,3%) băieți și 31(57,4%) de fete au nivel mediu de toleranță la frustrare; 4(15,4%) băieți și 6(11,1%) fete au nivel înalt de toleranță la frustrare.

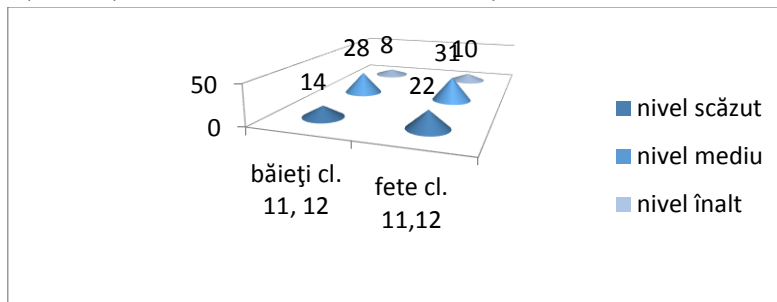


Fig. 8. Testul Rosenzweig, clasa XI-XII, frecvența răspunsurilor

14(28%) băieți din 50 și 22(34,9%) din 63 de fete au nivel scăzut de toleranță la frustrare; 28 (56%) de băieți și 31(49,2%) fete au nivel mediu de toleranță la frustrare; 8(16%) băieți și 10 (15,9%) fete au nivel înalt de toleranță la frustrare.

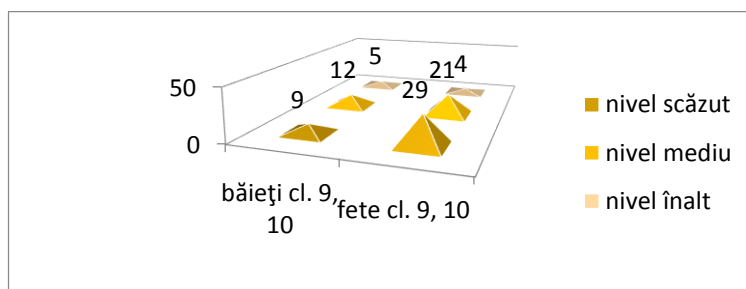


Fig. 9. Testul de agresivitate Buss & Perry, clasa IX-X, frecvența răspunsurilor

9(34,6%) dintre cei 26 băieți și 29 (53,7%) din 54 de fete au un nivel scăzut al agresivității. Nivel mediu al agresivității a fost constatat la 12(46,2%) băieți și 21(38,8%) de fete. 5 (19,2%) băieți și 4 (7,4%) fete au obținut rezultate ce vorbesc despre nivelul înalt de agresivitate.

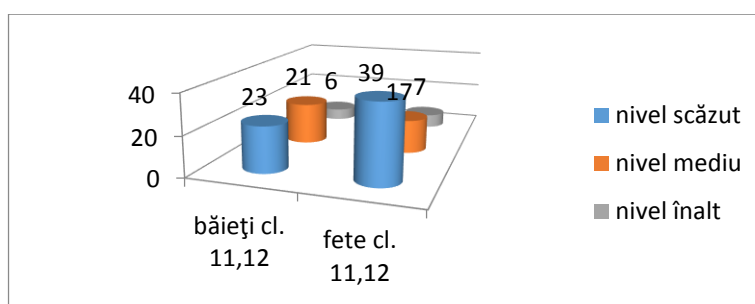


Fig. 10. Testul de agresivitate Buss & Perry, clasa XI-XII, frecvența răspunsurilor

23(46%) din 50 de băieți și 39 (62,0%) din 63 de fete au un nivel scăzut de agresivitate; 21(42%) băieți și 17 (27%) fete au manifestat nivel mediu de agresivitate; 6(12%) băieți și 7 (11,1%) fete au manifestat nivel înalt de agresivitate.

În studiul de corelație a rezultatelor obținute la administrarea a 6 teste, pe un eșantion de 193 de adolescenți cu vârsta cuprinsă între 15 – 19 ani, am obținut 39 de corelații semnificative, $p =$

0,01. Aducem câteva exemple de corelații: agresivitatea totală (chestionarul Buss - Durkee) corelează cu agresivitatea fizică (Buss Perry), $r=0,299$, $p=0,01$; agresivitatea totală (chestionarul Buss - Durkee) corelează cu agresivitatea verbală (Buss Perry), $r= 0,249$, $p = 0,01$; agresivitatea totală (chestionarul Buss - Durkee) corelează cu furia (Buss Perry), $r= 0,329$, $p= 0,01$; agresivitatea totală (chestionarul Buss - Durkee) corelează cu ostilitatea (Buss Perry), $r= 0,250$, $p= 0,01$; agresivitatea totală (chestionarul Buss - Durkee) corelează cu scorul general al agresivității (Buss Perry), $r= 0,390$, $p= 0,01$; agresivitatea totală (chestionarul Buss - Durkee) corelează cu autoacceptarea (Berger), $r = - 0,335$, $p = 0,01$; agresivitatea totală (chestionarul Buss - Durkee) corelează cu stima de sine (Rosenberg), $r= - 0,207$, $p= 0,01$; agresivitatea totală (chestionarul Buss - Durkee) corelează cu autoaprecierea (Kazanțeva), $r= - 0,440$, $p= 0,01$; agresivitatea totală (chestionarul Buss - Durkee) corelează cu autoaprecierea (Rosenzweig), $r= - 0,430$, $p = 0,01$.

O altă direcție în prelucrarea rezultatelor a fost compararea scorurilor obținute la diferite teste în dependență de variabila vârstă. Diferențe statistic semnificative la adolescenți au fost obținute în dependență de variabila vârstă (clasa IX-X și clasa XI-XII): agresivitatea verbală ($U = 357$, $p= 0,012$), agresivitate verbală mai frecventă la elevii din clasele IX-X în comparație cu cei din clasele XI-XII; furia ($U = 371$, $p= 0,049$), mai frecvent manifestă furia elevii claselor IX-X; ostilitatea ($U = 365$ la $p= 0,012$), mai frecvent manifestă ostilitate elevii caselor IX-X.

Diferențe statistic semnificative au fost obținute în dependență de variabila gen: iritare ($U = 37$, $p= 0,050$), băieții au un nivel al iritabilității mai înalt; agresivitate fizică ($U = 246$ la $p= 0,001$), băieții mai frecvent manifestă agresivitate fizică; frustrare ($U = 355$ la $p= 0,020$), grad mai înalt de frustrare pentru fete ș.a.

Rezultatele obținute în experimentul de constatare ne-au motivat să realizăm un experiment formativ în scopul diminuării agresivității și dezvoltării stimei de sine. Pentru a realiza experimentul formativ, am selectat 2 grupuri omogene: unul - experimental și altul, de control, ambele constituite din 10 elevi ce au obținut valori înalte la variabila agresivitate și nivel scăzut la variabila stima de sine. Au fost realizate 14 ședințe de trening.

Rezultatele obținute și parțial prezentate în acest articol ne permit să afirmăm că în condiții experimentale, special organizate este posibil de a influența pozitiv dezvoltarea stimei de sine și de a diminua gradul de agresivitate la adolescenți.

Bibliografie

1. Adler, A., *Psihologia școlarului greu educabil*, Editura Iri, București, 1995.
2. Albu, E., *Manifestări tipice ale devierilor de comportament la elevii preadolescenți*, *Prevenire și terapie*, Editura Aramis, București, 2002.
3. Chelcea, S., *Metodologia cercetării sociologice*, Editura Economică, București, 2000.
4. Dincă, M., *Adolescența și conflictul originalității*, Editura Paideia, București, 2002.
5. Lorenz, K., *Așa-zisul rău. Despre istoria naturală a agresiunii*, Editura Humanitas, București, 2005.
6. Lorenz, K., *Cele opt păcate capitale ale omenirii civilizate*, Editura Humanitas, 1996.
7. Munsey, B., (sub red.) *Moral Development, Moral Education and Kohlberg. Basic Issues in Philosophy, psychology, Religion, and Education*, Religious Education Press, Birgmingham Alabama, 1980.
8. Neculau, A., *Psihosociologia rezolvării conflictului*, Editura Polirom, Iași, 1998.