

## STUDIUL DIMENSIUNILOR/FACTORILOR PERSONALITĂȚII ȘI AI INTELIGENȚEI EMOȚIONALE LA STUDENȚI

*Igor Racu, prof. univ., dr. hab.,  
Universitatea Pedagogică de Stat „Ion Creangă” din Chișinău  
Anca Dranga (Moraru), drd.,  
Universitatea Pedagogică de Stat „Ion Creangă” din Chișinău, psihoterapeut România*

## THE STUDY OF THE DIMENSIONS/FACTORS OF PERSONALITY AND EMOTIONAL INTELLIGENCE IN STUDENTS

*Igor Racu, Dr. Hab., Univ. Prof.,  
“Ion Creanga” State Pedagogical University of Chisinau  
ORCID: 0000-0001-8143-4908  
iracu64@yahoo.com  
Anca Dranga (Moraru), PhD student,  
“Ion Creanga” State Pedagogical University of Chisinau, psychotherapist România  
ORCID: 0000-0003-2653-9250  
ancadranga@gmail.com*

**CZU: 159.923+159.942**

**DOI: 10.46727/c.v1.24-25-03-2023.p62-66**

**Abstract.** The present research aims to evaluate personality factors and emotional intelligence among students, and to establish the relationship between these two variables and academic performance.

The research sample is made up of 200 subjects, students from different Universities in Romania, at the Faculties of Psychology, from the first and second years of studies. Following the evaluation and data analysis it was observed that there is a significant association between the high level of emotional intelligence and academic performance ( $p = 0.001$ , Rho Spearman = 0.618\*\*). The personality factors that correlated with academic performance were extraversion ( $p=0.015$ , Rho Spearman = -0.172) and conscientiousness ( $p=0.001$ , Rho Spearman = 0.540\*\*). Also, a significant correlation was observed between academic performance and self-efficacy ( $p = 0.001$ , Chi-square = 126.97), the value system, namely the values: creativity ( $p = 0.001$ , Rho Spearman = 0.818\*\*), intellectual stimulation ( $p = 0.001$ , Rho Spearman = 0.724\*\*), objective success ( $p = 0.001$ , Rho Spearman = 0.739\*\*), independence ( $p = 0.001$ , Rho Spearman = 0.769\*\*) and security ( $p = 0.001$ , Rho Spearman = 0.797\*\*), and self-esteem ( $p = 0.001$ , Rho Spearman = 0.806\*\*).

**Keywords:** personality factors, emotional intelligence, academic performance, students.

Inițial, se considera că un IQ peste medie era arhisuficient pentru a avea succes în viață, fie că vorbim despre planul profesional, fie că vorbim despre planul personal. Ulterior, s-a observat că există persoane cu un coeficient de inteligență mediu, care triumfau și aveau succes în viață, în timp ce alții, cu un coeficient de inteligență mai mare, se plafonau, rămânând la un nivel mediu sau sub mediu, atât la nivel personal, cât și profesional. Așadar, cu ce anume compensau aceste persoane, în ciuda IQ-ului lor mai mic? Deseori s-a auzit expresia „brânză bună în burduf de câine”. Această exprimare poate însemna expresia unui coeficient de inteligență suficient de mare ca să asigure succesul în viață, însă acest lucru nu se întâmplă dintr-o serie de motive. Și atunci ne întrebăm dacă nu inteligența cognitivă, atunci ce anume asigură succesul în viață? Astfel apare conceptul de inteligență emoțională. Pe parcursul secolului XX, cercetătorii au început să conștientizeze că pentru inteligență sunt importante și o serie de aspecte non-cognitive. I. Kant menționa 3 tipuri de acțiuni: modul de gestionare a obiectelor/acțiunea tehnică, modul de a face față oamenilor/acțiunea pragmatică și modul de abordare a valorilor

morale/acțiunea etică, acțiuni pe care Müller-Merbach le-a transferat ulterior conceptului de inteligență [2].

Alături de inteligența emoțională, succesul academic al studenților este influențat de o multitudine de alți factori personali, printre care și factorii de personalitate.

Un studiu realizat de Hayat et al. [1] prezintă o serie de corelații dintre factorii de personalitate evaluați cu ajutorul Big-Five și succesul academic al studenților. Rezultatele au relevat că deschiderea ( $\beta=0,16$ ,  $p<0,001$ ), conștiinciozitatea ( $\beta=0,22$ ,  $p<0,001$ ), agreabilitatea ( $\beta=0,19$ ,  $p<0,001$ ) și autoeficacitatea ( $\beta=0,24$ ,  $p<0,001$ ) au avut un efect pozitiv și direct semnificativ asupra performanței academice. Nevrotismul ( $\beta=-0,21$ ,  $p<0,001$ ) a avut un efect negativ și direct semnificativ asupra performanței academice. De asemenea, deschiderea ( $\beta=0,47$ ,  $p<0,001$ ) și conștiinciozitatea ( $\beta=0,33$ ,  $p<0,001$ ) au avut un efect pozitiv direct asupra autoeficacității. Nevrotismul ( $\beta=-0,15$ ,  $p<0,001$ ) a avut un efect negativ direct asupra autoeficacității. Mai mult, rezultatele au arătat un efect indirect pozitiv al conștiinciozității ( $\beta=0,08$ ,  $p<0,001$ ) și deschiderii ( $\beta=0,11$ ,  $p<0,001$ ) asupra performanței academice prin autoeficacitate. În plus, rezultatele au arătat că nevroticismul ( $\beta=-0,03$ ,  $p<0,001$ ) a avut un efect negativ indirect asupra performanței academice prin autoeficacitate. Astfel, rezultatele obținute au indicat că diferențele individuale/trăsăturile de personalitate joacă direct și indirect un rol esențial, prin autoeficacitate, în contribuția la performanța academică a studenților.

Prin prezentul studiu ne-am propus să evaluăm inteligența emoțională și factorii de personalitate ai studenților și să stabilim legătura acestora cu succesul academic.

Scopul cercetării a fost evaluarea relațiilor dintre principalele variabile ale studiului, ca urmare a testării unui eșantion specific de subiecți (studenți la diferite universități din România).

Pentru atingerea scopului s-au stabilit o serie de *obiective specifice*, precum:

- ❖ Evaluarea inteligenței emoționale a subiecților;
- ❖ Evaluarea factorilor de personalitate ai subiecților;
- ❖ Evaluarea performanței academice a subiecților;
- ❖ Evaluarea autoeficacității;
- ❖ Evaluarea sistemului de valori;
- ❖ Evaluarea stimei de sine.

În vederea realizării obiectivelor cercetării s-au formulat o serie de *ipoteze* care vizează asocierea semnificativă dintre EQ și performanța academică, dar și între factorii de personalitate și performanța academică.

*Variabilele* incluse în cercetare au fost următoarele: variabila dependentă – performanța academică; variabile independente – inteligența emoțională și factorii de personalitate.

*Eșantionul cercetării constatative* a fost alcătuit din 200 de subiecți, studenți de la diferite facultăți din România, din anii de studii I și II.

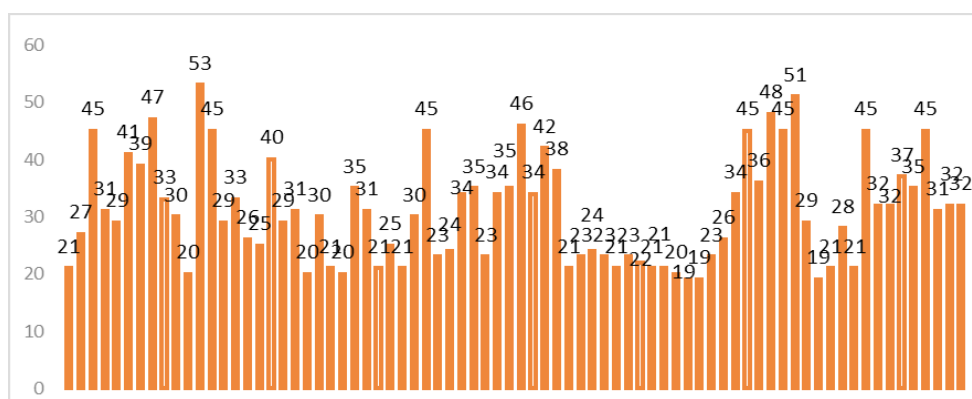
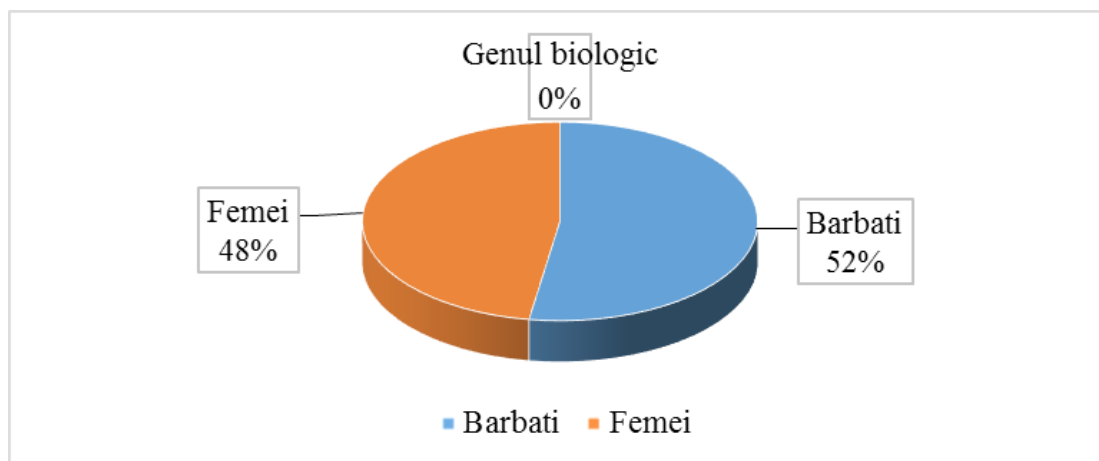


Fig. 1. Vârsta subiecților

Evaluarea a avut loc față în față (variantea creion-hârtie), dar și în mediul online (având în vedere situația epidemiologică), cu ajutorul platformelor de comunicare, iar rezultatele obținute au fost transmise respondenților ulterior.

După cum putem observa din figura 2, dintre cei 200 de studenți, 48% au fost de gen feminin, iar 52% au fost de gen masculin.



**Fig. 2. Diagrama – genul biologic al subiecților**

Pentru evaluarea inteligenței emoționale am utilizat Chestionarul de Inteligență Emoțională Bar-On. Trăsăturile de personalitate ale studenților au fost evaluate în demersul experimental prin FFPI (Extraversiune, Amabilitate, Conștiințiozitate, Stabilitate Emoțională și Autonomie). Pentru evaluarea autoeficacității am utilizat Generalized Self-Efficacy. Pentru evaluarea sistemului de valori am utilizat Chestionarul de Evaluare a valorilor adaptat după D. Super, iar pentru studiul stimei de sine Chestionarul Rosenberg. Evaluarea performanței academice s-a realizat având în vedere rezultatele obținute de către participanți la finalul anului de studii, adică media generală pentru cele două semestre de studii (semestrul I și semestrul II). Pentru a se putea realiza analiza statistică, mediile generale au fost transformate în note Z.

Pentru evaluarea relației dintre inteligența emoțională și performanța academică s-a stabilit întâi tipul distribuției pentru fiecare set de scoruri. Aceasta fiind una asimetric distribuită, s-a utilizat corelația Spearman pentru a testa relația dintre cele două variabile.

**Tabelul 1. Corelația Spearman dintre EQ și performanța academică**

			EQ	Performanța academică
<b>Spearman rho</b>	<b>EQ</b>	Coef. Corel. Sig. (2-tailed) N	1.000. 200	0.618** 0.0001 200
	<b>Performanța academică</b>	Coef. Corel. Sig. (2-tailed) N	0.618** .000 200	1.000 .000 200

\*\* . Corelația este semnificativă la un prag de 0.01 (2-tailed).

Valoarea coeficientului de corelație este egal cu 0.618\*\*, la un nivel de semnificație egal cu 0.0001. Acest lucru înseamnă că există o corelație pozitivă puternică din punct de vedere statistic între inteligența emoțională și performanța academică a studenților.

Un nivel mai înalt al inteligenței emoționale le poate permite studenților să își pună mai bine în valoare aptitudinile și resursele personale, astfel încât de multe ori aceștia pot avea o performanță academică mai bună decât cea a studenților care poate au un IQ mai mare sau egal

cu cei dintâi, însă o inteligență emoțională mai scăzută. Acest fapt mai trebuie cercetat suplimentar.

O inteligență emoțională crescută îi ajută pe studenți să perceapă cât mai corect propriile emoții și să le exprime, conferă abilitatea generării de sentimente atunci când ele facilitează gândirea și abilitatea de a cunoaște, dar și regularizarea emoțiilor în scopul promovării dezvoltării emoționale și intelectuale.

**Tabelul 2. Corelația dintre factorii de personalitate și performanța academică**

Spearman rho			Performanța academică
	<b>Extraversiune</b>	Coeficientul de corelație Sig. (2-tailed) N	-0.172 <b>0.015</b> 200
	Amabilitate	Coeficientul de corelație Sig. (2-tailed) N	-0.114 0.109 200
	<b>Conștiinciozitate</b>	Coeficientul de corelație Sig. (2-tailed) N	0.540** <b>0.0001</b> 200
	S t a b i l i t a t e emoțională	Coeficientul de corelație Sig. (2-tailed) N	0.001 0.985 200
	Autonomie	Coeficientul de corelație Sig. (2-tailed) N	0.026 0.712 200

Coeficientul Spearman Rho pentru relația dintre performanța academică și extraversiune este egal cu 0.172\*\*, la un nivel de semnificație egal cu 0.015 ( $p < 0.05$ ). Altfel spus, un nivel scăzut al performanței academice corelează slab cu un nivel crescut al extraversiunii. Coeficientul Spearman Rho pentru relația dintre performanța academică și amabilitate este egal cu 0.114, la un nivel de semnificație egal cu 0.109 ( $p > 0.05$ ). Nu există așadar o corelație semnificativă între performanța academică și factorul de personalitate amabilitate. Coeficientul Spearman Rho pentru relația dintre performanța academică și conștiinciozitate este egal cu 0.540\*\*, la un nivel de semnificație egal cu 0.0001 ( $p < 0.05$ ). Deci, există o corelație semnificativă suficientă între performanța academică și factorul de personalitate conștiinciozitate. Coeficientul Spearman Rho pentru relația dintre performanța academică și stabilitate emoțională este egal cu 0.001, la un nivel de semnificație egal cu 0.985 ( $p > 0.05$ ). Nu există în acest caz o corelație semnificativă între performanța academică și factorul de personalitate stabilitatea emoțională. Coeficientul Spearman Rho pentru relația dintre performanța academică și autonomie este egal cu 0.026, la un nivel de semnificație egal cu 0.712 ( $p > 0.05$ ). Constatăm că nu există corelație semnificativă între performanța academică și factorul de personalitate autonomie.

Dintre toți factorii de personalitate studiați și menționați mai sus corelează cu performanța academică doar extraversiunea și conștiinciozitatea. Însă în ceea ce privește extraversiunea, vorbim despre o corelație negativă slabă.

Concluzionăm astfel că există corelații semnificative între inteligența emoțională, factorii de personalitate și performanța academică la studenți. Tot cu referire la factorii personali s-a constatat o corelație semnificativă între performanța academică și *autoeficacitate* ( $p = 0.001$ , Chi-square = 126.97), *sistemul de valori*, și anume valorile: creativitate ( $p = 0.001$ , Rho Spearman = 0.818\*\*), stimulare intelectuală ( $p = 0.001$ , Rho Spearman = 0.724\*\*), reușită obiectivată ( $p = 0.001$ , Rho Spearman = 0.739\*\*), independență ( $p = 0.001$ , Rho Spearman = 0.769\*\*) și siguranță ( $p = 0.001$ , Rho Spearman = 0.797\*\*), și *stima de sine* ( $p = 0.001$ , Rho Spearman = 0.806\*\*).

Noile direcții de cercetare sunt orientate către realizarea și implementarea unor programe academice axate pe creșterea inteligenței emoționale și a factorilor personali, care s-au dovedit a fi corelate cu performanța academică. Scopul final este ca studentul să asimileze nu doar o serie de informații teoretice, ci să dobândească un pachet de aptitudini care să îl ajute să implementeze în viața profesională și în cea personală noțiunile dobândite în urma studiului.

### BIBLIOGRAFIE

1. HAYAT, A.A., et al., *The predictive role of personality traits on academic performance of medical students: The mediating role of self-efficacy*, Med J Islam Repub Iran. 2020; 34: 77. doi: 10.34171/mjiri.34.77.
2. MAYER, J. D., SALOVEY, P. *The intelligence of emotional intelligence*, Intelligence, 1993 17 (4): 433–42. doi:10.1016/0160-2896(93)90010-3.