

ASPECTE DEMOGRAFICE ALE CULTURII CA FACTOR DETERMINANT ÎN FORMAREA CALITĂȚII POPULAȚIEI

Silvia Suvac, doctorand, ASEM
godonoagasilvia@gmail.com

Abstract: Culture represents one of the population quality components. The cultural level of population shows its highest characteristics, because it represents the superior step of the population development. It determines directly the standart of living, the economic development, and social aspects (hapinness, harmony, satisfaction etc.) of the population. Maintenance, and the implantation of some cultural aspirations is hardly necessary in a modern society.

Key words: culture, population quality, index

INTRODUCERE

Cultura reprezintă una dintre caracteristicile de vârf pe care poate să le posede o populație. Prin definiția caracterului de ”cultură” al populației unui stat poate fi definită noțiunea de ”identitate” a acestui popor. Este evident, că dificultatea creșterii și educării generațiilor în spiritul culturii unei națiuni datează adânc în istorie. Cultura unui popor nu poate fi educată în câțiva ani sau zeci de ani. Aceasta are rădăcini adânci, care, cu părere de rău își pun amprenta pentru o perioadă lungă de timp. În studiul calității populației, este foarte important de a aborda și această latură de calitate a populației, deși, aceasta este puțin studiată din punct de vedere geografic sau demografic. Pentru a defini „calitatea” unei persoane sau a unei societăți este extrem de important de lua în calcul măcar unele aspecte ale culturii populației, cele care sunt disponibile prin date statistice. Evident că, aceasta va reprezenta numai una dintre laturi, adică cea subiectivă, dar inevitabilă reieșind din datele statistice disponibile.

METODE ȘI METODOLOGII

Pentru a evalua nivelul de cultură al populației Republicii Moldova vor fi utilizate un șir de date cantitative și calitative disponibile, analiza cărora va oferi o imagine generală asupra nivelului de cultură al populației țării. O imagine clară asupra nivelului de cultură al populației ca parte componentă a calității populației ar putea oferi numai efectuarea de sondaje detaliate în rândul populației, datele cărora ar servi ca bază în evaluarea aspectelor calitative ale culturii populației din țară. Totuși, analiza unor date cantitative servește ca punct de pornire în evaluarea calității culturii populației, deoarece numărul mic sau lipsa unor instituții culturale în multe dintre localitățile din Republica Moldova fac imposibilă activitatea culturală a populației acelor localități.

Indicatorii demografici utilizați în evaluarea calității culturale ale populației în aspect evolutiv sunt: numărul de spectatori ai teatrelor/ 1000 locuitori și numărul de vizite la muzee/100 locuitori. În aspect teritorial, însă, sunt alți indicatori decât cei utilizați la nivel de țară, deoarece lipsesc datele utilizate în primul caz, cu atât mai mult că, unele dintre acestea nu sunt atât de relevante la nivel teritorial. Deci, indicatorii sunt: numărul utilizatorilor activi ai bibliotecilor/10000 locuitori și numărul de vizite la muzee/1000 locuitori. Acestea sunt mult mai relevante de a fi analizate la nivelul raioanelor, deoarece bibliotecile și muzeele sunt întâlnite practic în toate raioanele țării.

Luând în calcul indicatorii demografici din categoria cultură menționați mai sus, și pentru releva cât mai completă și corectă a nivelului calitativ cultural al populației Republicii Moldova a fost determinat *indicele culturii*. Pentru determinarea acestui indice sunt luați în calcul indicatorii din categoria cultură, care au fost menționați mai sus. Pentru fiecare dintre acești indicatori a fost determinat indicele structural, media aritmetică a cărora va determina *indicele culturii*. Pentru determinarea indicilor structurali ai fiecărui indicator demografic menționat mai sus a fost utilizată

formula propusă de A.A. Sagradov: $J_{ij}=1-\frac{X_{j,opt.}-X_{ij}}{X_{i,opt.}-X_{i,min.}}$ [11, p.61]. Indicii dați vor avea valori de la 0 la 1, cifra zero reprezentând minimul, iar 1 valoarea maximă dorită. Ulterior indicele generalizat al culturii populației a fost determinat în baza mediei aritmetice a valorilor celor trei indici menționați

mai sus. Această metodă se bazează pe argumentarea economistului rus A.A.Sargadov, care menționează în unul dintre articolele sale, că media aritmetică este o metodă mult mai relevantă în cazul analizei nivelului calitativ al populației, deoarece va descrie aspectele cheie ale activităților vitale ale populației mult mai complet și va reflecta componentele reproducerii populației mult mai clar [1, p.181].

REZULTATE ȘI DISCUȚII

Analizând datele evoluției nivelului de cultură al populației Republicii Moldova, în perioada anilor 1995-2015, pe baza celor doi indicatori luați ca reper: numărul de spectatori ai teatrelor/1000 locuitori și numărul de vizite/1000 locuitori, și prin determinarea *indicelei culturii*, se observă că nivelul cultural al populației este în scădere rapidă în perioada anilor 1995-2000, când indicele culturii scade cu aproximativ 93% mai puțin pentru anul 2000 față de anul 1995. Evident că aceste calcule au o anumită marjă de eroare, dar reieșind din evenimentele petrecute în această perioadă, este clar că situația economică precară a pus amprenta direct și asupra activității culturale a populației țării. Reieșind din aceste suprapuneri directe, este evident că nivelul cultural în această perioadă, așa ca și alte componente ale calității populației, de exemplu sănătatea sunt în scădere. După anul 2000, nivelul cultural al populației în țară este în creștere continuă, cu anumite perioade scurte de alternare cu scăderi (anul 2009, 2013, 2016). Se observă că scăderea cu 93% în perioada anterioară (1995-2000) a avut loc timp de 5 ani, în cazul creșterii (2000-2008) cu 94% (aproximativ aceeași cifră) are loc timp de 8 ani. Aceste cifre ne dovedesc încă o dată că îmbunătățirea unei situații are loc mai greu decât înrăutățirea acesteia. Această creștere se datorează începerii procesului de stabilizare a situației economice și sociale în țară, ceea ce are impact direct și asupra nivelului calitativ cultural al populației Republicii Moldova. Ulterior indicele culturii continuă să crească, ca ajungând în 2015 să atingă valoarea maximă – 0,965 unități, adică cu 31% mai mare față de primul an de referință – 1995 (0,66 unități). Totuși, pentru ultimul an analizat – 2016, valoarea indicelui ușor scade, cu aproximativ 12 puncte procentuale.

În aspect teritorial indicele culturii este unul mai puțin dinamic, comparativ cu indicele sănătății, de exemplu, dar înregistrează anumite modificări pe parcursul perioadei de 10 ani, între anii 2010 și 2016. Este remarcabil faptul că, numărul raioanelor, care înregistrează creșteri ale valorii indicelui culturii este mic - 8 raioane (mun.Chișinău, Dondușeni, Florești, Sângerei, Soroca, Telenești, Cantemir), restul raioanelor înregistrează scăderi ale valorii indicelui culturii (anexa 1). Acest fapt se datorează lipsei interesului pentru activitățile de ordin cultural la nivel de țară, cu încadrarea majorității evenimentelor și multitudinii de instituții culturale în cadrul municipiului Chișinău și împrejurimii acestuia. În multe dintre localitățile țării, unica activitate culturală mai rămâne biserica, care este frecventată de un număr nu prea mare de oameni. Aspectul cultural al populației Republicii Moldova nu înregistrează valori înalte în nici un raion din țară, chiar nici în capitala țării. Pentru anul 2010 se înregistrează valori medii ale indicelui culturii în Chișinău și Șoldănești. Dacă situația municipiului Chișinău este mai clară la prima vedere, cea a raionului Șoldănești pune în situația raționalizării cauzelor ce au dus la ridicarea acestui indice anume în acest raion. Fiind luați în calcul cei doi indicatori demografici menționați mai sus, numărul vizitelor la biblioteci în acest raion sunt vizibil mai mari decât în alte raioane din țară – 4018 utilizatori activi/10 000 locuitori, fiind de fapt cea mai mare cifră din țară pentru anul 2010. Această valoare de fapt și condiționează valoarea mai înaltă a indicelui culturii pentru acest raion comparativ cu alte raioane din țară. Majoritatea raioanelor din țară înregistrează valori foarte scăzute și scăzute ale indicelui culturii, respectiv 22 raioane și 11 raioane.

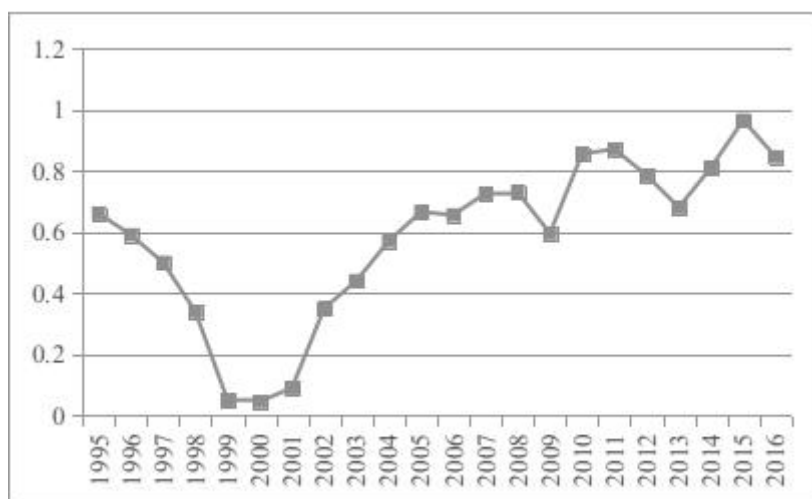


Fig. 1. Indicele culturii în Republica Moldova, 1995-2016,
Sursa: Calculat de autor în baza datelor Biroului Național de Statistică

În aspect teritorial indicele culturii este unul mai puțin dinamic, comparativ cu indicele sănătății, de exemplu, dar înregistrează anumite modificări pe parcursul perioadei de 10 ani, între anii 2010 și 2016. Este remarcabil faptul că, numărul raioanelor, care înregistrează creșteri ale valorii indicelui culturii este mic - 8 raioane (mun. Chișinău, Dondușeni, Florești, Sângerei, Soroca, Telenești, Cantemir), restul raioanelor înregistrează scăderi ale valorii indicelui culturii (anexa 1). Acest fapt se datorează lipsei interesului pentru activitățile de ordin cultural la nivel de țară, cu încadrarea majorității evenimentelor și multitudinii de instituții culturale în cadrul municipiului Chișinău și împrejurimii acestuia. În multe dintre localitățile țării, unica activitate culturală mai rămâne biserica, care este frecventată de un număr nu prea mare de oameni. Aspectul cultural al populației Republicii Moldova nu înregistrează valori înalte în nici un raion din țară, chiar nici în capitala țării. Pentru anul 2010 se înregistrează valori medii ale indicelui culturii în Chișinău și Șoldănești. Dacă situația municipiului Chișinău este mai clară la prima vedere, cea a raionului Șoldănești pune în situația raționalizării cauzelor ce au dus la ridicarea acestui indice anume în acest raion. Fiind luați în calcul cei doi indicatori demografici menționați mai sus, numărul vizitelor la biblioteci în acest raion sunt vizibil mai mari decât în alte raioane din țară - 4018 utilizatori activi/10 000 locuitori, fiind de fapt cea mai mare cifră din țară pentru anul 2010. Această valoare de fapt și condiționează valoarea mai înaltă a indicelui culturii pentru acest raion comparativ cu alte raioane din țară. Majoritatea raioanelor din țară înregistrează valori foarte scăzute și scăzute ale indicelui culturii, respectiv 22 raioane și 11 raioane.

Tabelul 3. Indicele culturii în profil teritorial, Republica Moldova, 2010, 2016

Raioane	Indicele culturii 2010	Indicele culturii 2016	În % 2016 față de 2010	Raioane	Indicele culturii 2010	Indicele culturii 2016	În % 2016 față de 2010
M. Chișinău	0,672	0,697	103,72	Ialoveni	0,207	0,166	80,16
Anenii Noi	0,136	0,018	13,05	Leova	0,377	0,286	75,64
Basarabeasca	0,001	0,058	98,27	M. Bălți	0,176	0,108	61,34
Briceni	0,234	0,191	81,79	Nisporeni	0,339	0,252	74,20
Cahul	0,212	0,129	61,06	Ocnîța	0,324	0,189	58,19
Călărași	0,183	0,084	45,63	Orhei	0,173	0,166	96,36
Cantemir	0,288	0,329	114,05	Rezina	0,364	0,309	85,03
Căușeni	0,322	0,167	51,83	Râșcani	0,368	0,248	67,42
Cimișlia	0,165	0,099	59,99	Sângerei	0,213	0,257	120,59
Criuleni	0,212	0,168	79,59	Șoldănești	0,500	0,397	79,41
Dondușeni	0,347	0,500	144,10	Soroca	0,376	0,432	114,92
Drochia	0,298	0,292	97,89	Ștefan Vodă	0,225	0,128	56,71
Dubăsari	0,170	0,121	71,08	Strășeni	0,122	0,057	46,66

Raioane	Indicele culturii 2010	Indicele culturii 2016	În % 2016 față de 2010	Raioane	Indicele culturii 2010	Indicele culturii 2016	În % 2016 față de 2010
<i>Edineț</i>	0,435	0,326	74,86	<i>Taraclia</i>	0,405	0,274	67,67
<i>Fălești</i>	0,204	0,187	91,49	<i>Telenești</i>	0,315	0,337	107,18
<i>Florești</i>	0,283	0,288	101,98	<i>Ungheni</i>	0,207	0,166	80,08
<i>Glodeni</i>	0,268	0,219	81,69	<i>UTA</i>			
<i>Hâncești</i>	0,162	0,063	38,56	<i>Găgăuză</i>	0,168	0,080	47,61

Sursa: calculat de autor

Pentru anul 2016 situația nu se schimbă prea mult. Valori înalte ale indicelui culturii nu se înregistrează nici într-un raion. Cu valori medii rămâne municipiul Chișinău și raionul Dondușeni. Valoarea mai mare a indicelui culturii în raionul Dondușeni este determinată de creșterea numărului de utilizatori ai bibliotecilor, fiind de 3978,9 utilizatori/10 000 locuitori, cea mai mare valoare înregistrată pentru anul 2016 în țară. Numărul raioanelor cu valori foarte scăzute crește (27 raioane), pe seama descreșterii numărului celor care înregistrează valori scăzute (6 raioane). Tendința este clară a fi de descreștere a valorii indicelui culturii, adică de înrăutățire a nivelului calitativ cultural al populației în țară, cauzată de diferite realități demografice, economice, dar și sociale.

CONCLUZII

Reieșind din cele analizate mai sus pot fi concluzionate următoarele:

- Nivelul cultural al populației Republicii Moldova este în scădere în perioada anilor 1995-2000. După anul 2000 tendința generală este de creștere, însă instabilă pentru ultimii ani.
- Majoritatea raioanelor înregistrează valori scăzute ale indicelui culturii, din lipsa activităților culturale, în specială, în localitățile rurale.
- Necesitatea implementării de politici în vederea ridicării nivelului cultural sunt strict necesare atât la nivel național, cât și regional.
- Politicile date trebuie relaționate neapărat cu alte componente ale calității populației ca cea demografică, de educație, dar și sănătate, în așa fel ca aceste să devină sancționabile.

BIBLIOGRAFIE

1. Sagradov, A.A., Population Quality: Concept and its application to analysis of sociodemographic change in Russia, Statistics in transition, March, 2001, Vol.5, No.1, p. 167-184
2. Mosk, Carl. Making health work: Human Growth in Modern Japan. Berkeley, Calif: University of California Press, 1996 – 156 p.
3. Biroul Național de Statistică al Republicii Moldova, Educația în Republica Moldova. Publicație Statistică 2016/2017, Chișinău, 2017, 133 p.
4. Propunere de politică publică privind modernizarea și eficientizarea activității muzeelor. Ministerul Culturii, 2011 – 56 p.