

# ASIGURAREA CU FORȚĂ DE MUNCĂ A UNITĂȚILOR ADMINISTRATIVE DIN SUDUL REPUBLICII MOLDOVA FACTOR SAU IMPEDIMENT PENTRU DEZVOLTAREA ECONOMICĂ

**Adelina REVENCO**, lector, magistr  
Universitatea de Stat „Dimitrie Cantemir”, [revencoadelina@yahoo.com](mailto:revencoadelina@yahoo.com)

***Abstract:** Ensuring a local, regional or state labor force is one of the factors for attracting both domestic and foreign investment. Today, when the whole society is concerned with the problem of population decline and depopulation of territories, the knowledge of the level of labor force insurance is very current. The analysis of the labor force evolution in the researched region highlights the higher degree of labor force assurance than the rest of the republic, due to the higher natural increase, the lower level of urbanization and also the lower share of the emigrants.*

**Cuvinte cheie:** localitate, forță de muncă, natalitate

## INTRODUCERE

Asigurarea cu forță de muncă calitativă a unei localități, regiune sau stat constituie unul dintre factorii de atragere a investițiilor atât interne cât și externe. Astăzi, când întreaga societate este preocupată de problema reducerii numărului populației și a depopulării teritoriilor, devine foarte actuală cunoașterea nivelului de asigurare cu resurse de forță de muncă.

## MATERIALE ȘI METODE

Studiul a fost realizat în baza datelor publicate, oferite de Biroul Național de Statistică a Republicii Moldova și Arhiva Biroului Național de Statistică. Datele colectate se referă la opt raioane administrative din Regiunea Economică de Sud și Unitatea Teritorial Administrativă Găgăuzia (UTAG) și cuprind perioadă de timp între anii 1959-2014.

Pentru analiza datelor colectate au fost aplicate programe de prelucrare statistică cu utilizarea în etapa inițială de lucru a programului Microsoft Excel (parte componentă a Microsoft Office Professional), structurate pe ani și unități administrative. În următoarea etapă de lucru a fost efectuată prelucrarea statistică a informației și reprezentarea grafică cu utilizarea programelor Statgraphics, Instat Plus.

Un rol important în realizarea cercetărilor efectuate au avut utilizarea metodelor contemporane de analiză transversală a datelor, dar și a celor tradiționale, dintre care o importanță deosebită o are prelucrarea statistică, estimarea spațio-temporală cu utilizarea metodei istorice, deductive, comparative, analizei și sintezei etc..

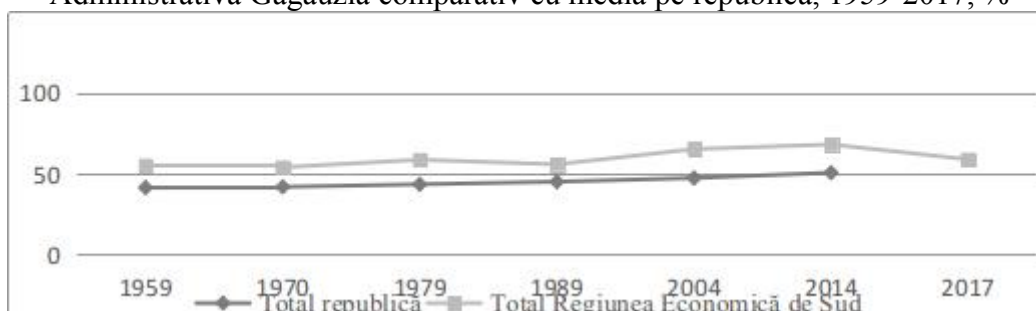
## REZULTATE ȘI DISCUȚII

Analiza evoluției resurselor de forță de muncă din regiunea cercetată pune în evidență creșterea constantă dar și gradul mai înalt de asigurare decât restul republicii (*fig. 1*), care depășește media pe țară în anul 1959 cu 25%, în 1989 cu 19,3%, iar în 2014 cu 25,71%. Printre cauzele care determină asemenea diferențe se enumeră nivelul mai scăzut de urbanizare, nivelul de trai mai scăzut al populației din regiune, rata mai mică de angajare a femeilor în câmpul muncii, dar și nivelul educațional mai scăzut al populației, și ca rezultat un spor natural al populației mai mare care determină și ponderea mai mare a resurselor de forță de muncă.

La nivel de unități administrative se evidențiază gradul înalt de asigurare cu forță de muncă a celor care, în toate cazurile depășește media pe republică, însă variază în funcție de perioadă de timp analizată, dar și componența etnică a acesteia. Astfel se constată un nivel mai înalt de asigurare cu forță de muncă a raioanelor în care ponderea numerică a găgăuzilor și bulgarilor este mai mare, care tradițional sunt stabiliți cu traiul în localitățile rurale și se caracterizează prin tendințe de a forma familii mai numeroase. În același timp raioanele cu o pondere mai mare a etnicilor ruși și ucrainenii sunt caracterizate de un grad mai redus de asigurare cu forță de muncă din

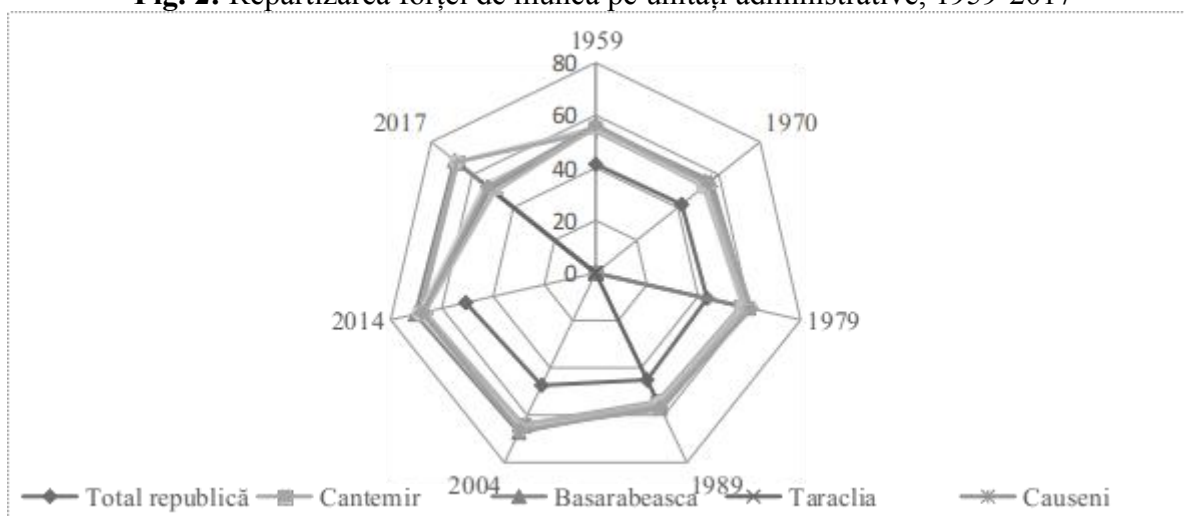
cauza nivelului mai redus al natalității și gradului mai înalt de urbanizare, care stimulează existența familiilor cu mai puțini copii.

**Fig. 1:** Dinamica forței de muncă a Regiunii Economice de Sud și Unitatea Teritorial Administrativă Găgăuzia comparativ cu media pe republică, 1959-2017, %



Examinând gradul de asigurare cu forță de muncă a raioanelor administrative din componența regiunii cercetate în perioada anilor 1959-1989, se constată că cel mai înalt nivel de asigurare cu forță de muncă este înregistrat în raioanele din componența actuală UTAG și în mod special în anul 1989, care constituie 60,8% din totalul populației, sau cu 17,3% mai mult decât valoarea medie pe republică. Cei mai mici indicatori sunt înregistrați în anul 1970, în raionul Cahul – 52,4%, sau cu 10,5% mai mult decât media pe republică. De menționat, că perioada anilor 1959-1989 [1,2,3] este caracterizată de o creștere dinamică a numărului populației și respectiv a gradului de asigurare cu forță de muncă pe întreg teritoriul țării, argumentată de nivelul înalt al natalității, sporirea calității serviciilor medicale, soldului migrator pozitiv etc..

**Fig. 2:** Repartizarea forței de muncă pe unități administrative, 1959-2017

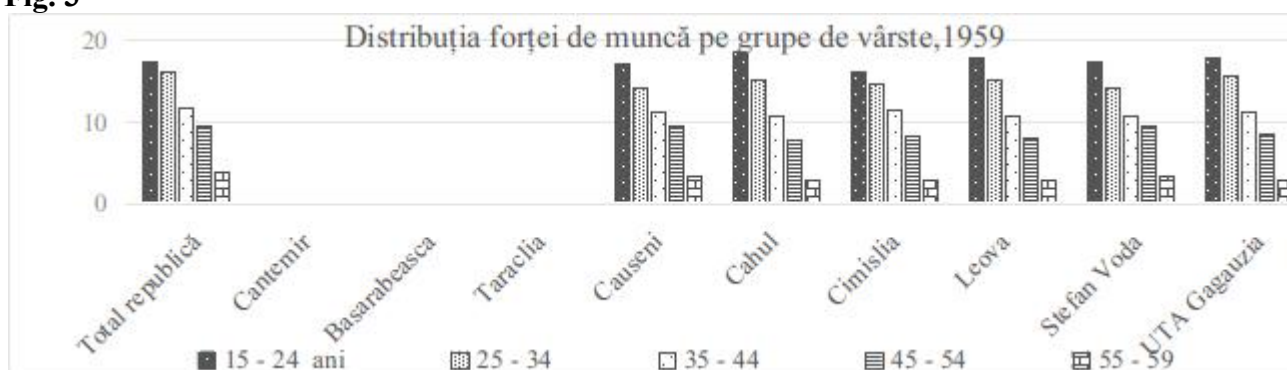


Analiza comparativă a nivelului de asigurare a unităților administrative cu forță de muncă în anul 2017 în raport cu anul 2014 (fig. 2), pune în evidență tendințe de descreștere bine exprimate specifice pentru mai mult de 50 % din teritoriul regiunii. Astfel, cea mai mare reducere a volumului de forță de muncă este atestată în raioanele Ștefan Vodă, Căușeni, Taraclia, Leova și UTAG cu 17,2%; 16,05%; 15,2%; 15,1% și 15,1% respectiv, pe când în raioanele Cahul, Cimișlia, Cantemir se atestă o scădere nesemnificativă a acestui indicator cu 1,1% și cu 1,6% în raionul Basarabeasca. Pornind de la ideea, că structura etnică a unităților administrative cu descreștere mai mare a efectivului de forță de muncă, la fel de pestriță ca și a celor cu o descreștere mai mică, concluzionăm că factorul etnic nu mai este printre cei determinativi, cedând locul celor cu caracter economic, cum ar fi instabilitatea economică, lipsa întreprinderilor industriale care oferă locuri de muncă mai bine plătite, dar și amplasarea geografică nefavorabilă, conduc la creșterea ponderii migrațiilor și descreșterea ratei natalității.

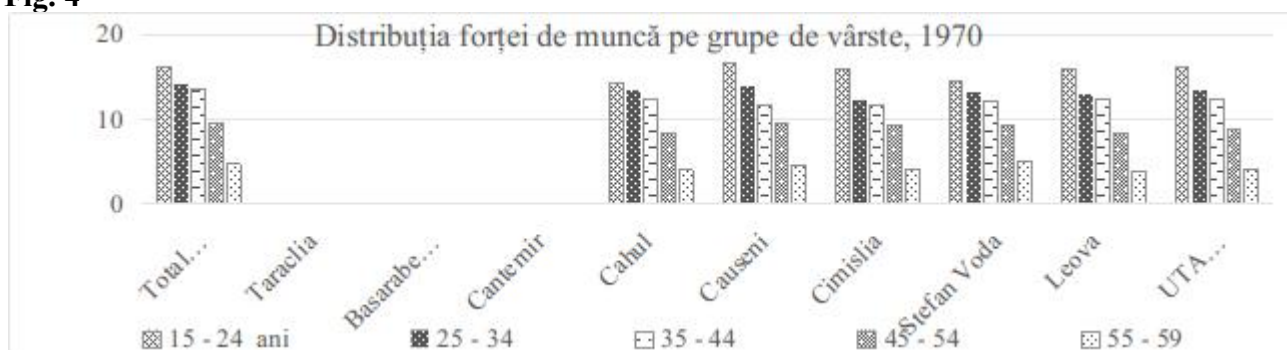
Varietatea proceselor demografice specifice perioadei anilor 1959-2017 caracterizate de valori variabile ale natalității și mortalității, migrații masive care atestă valori pozitive până în anii 1980 și negative după anii 1990, conduc la delimitarea perioadelor cu un grad diferit de asigurare cu forță de muncă:

- *perioada anilor 1959-1979*, în care grupele de vârstă sunt repartizate uniform [1, 2], în ordine descrescândă a vârstelor în toate unitățile teritoriale administrative, fapt ce pune în evidență nu doar buna asigurare cu forță de muncă la etapa respectivă, dar și prezența unui potențial înalt al acesteea în perioadele următoare de timp (fig. 3, 4; 5). De menționat, că pentru această perioadă sânt caracteristice valori înalte ale sporului natural care asigură creșterea semnificativă a numărului populației rurale. Pentru mediul urban, pe lângă ritmurile înalte de creștere a numărului populației, mai este caracteristic și soldul migratoriu pozitiv (circa 50%), preponderent pe baza migranților din afara republicii (nu în ultimul rând din cauza că populația rurală nu putea migra în lipsa buletinelor de identitate);

**Fig. 3**

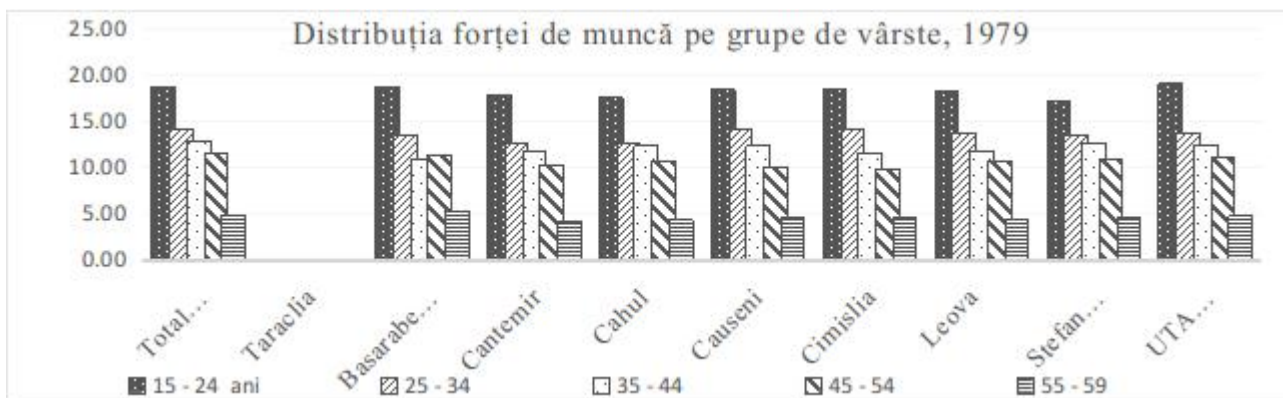


**Fig. 4**



- *perioada anilor 1989-2017* în care grupele de vârstă sunt repartizate neuniform. Astfel, în anul 1989 cota populației în categoria de vârstă de 15-24 ani la nivel de regiune atestă valori mai reduse cu circa 6,39% comparativ cu ponderea aceleiași grupe de vârstă în anul 1979 [2, 3, 4, 5]. Această tendință este caracteristică pentru întreaga republică fiind condiționată de diminuarea ritmurilor de creștere a populației în anii 1965-1974. Aceasta se datorează natalității reduse și a pierderii populației de vârstă prolifică în timpul celui de-al Doilea Războia Mondial.

**Fig. 5**



Ponderea mai mare a populației cu vârstă cuprinsă între 25-34 ani în anul 1989 reprezintă rezultatul sporului natural mare atestat în anii anilor 1954-1964 (fig. 6) și sporirii calității serviciilor medicale prestate, care a determinat scăderea ratei mortalității infantile cu 60%.

Fig. 6

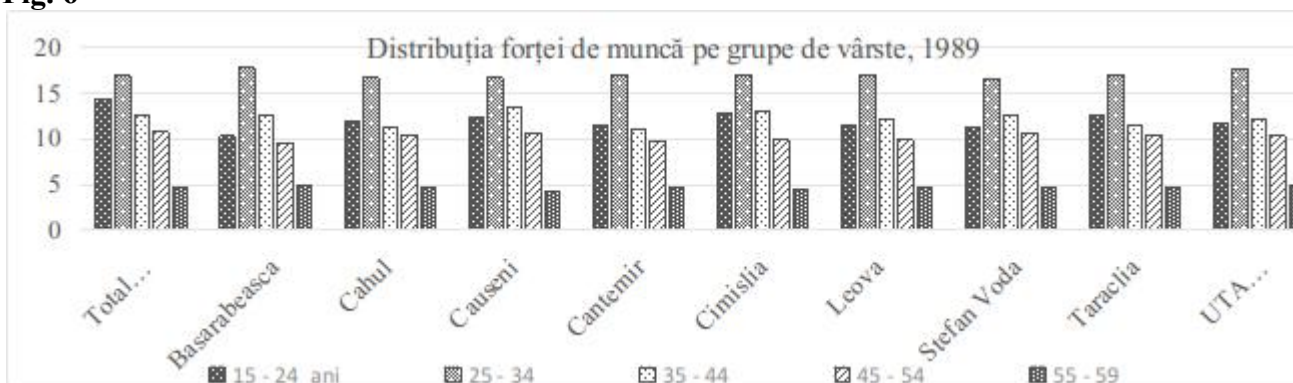
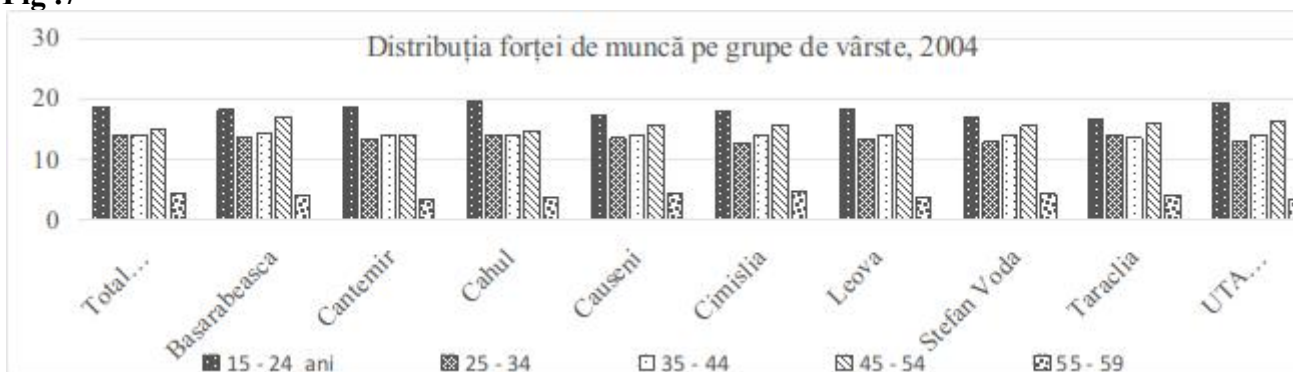


Fig. 7

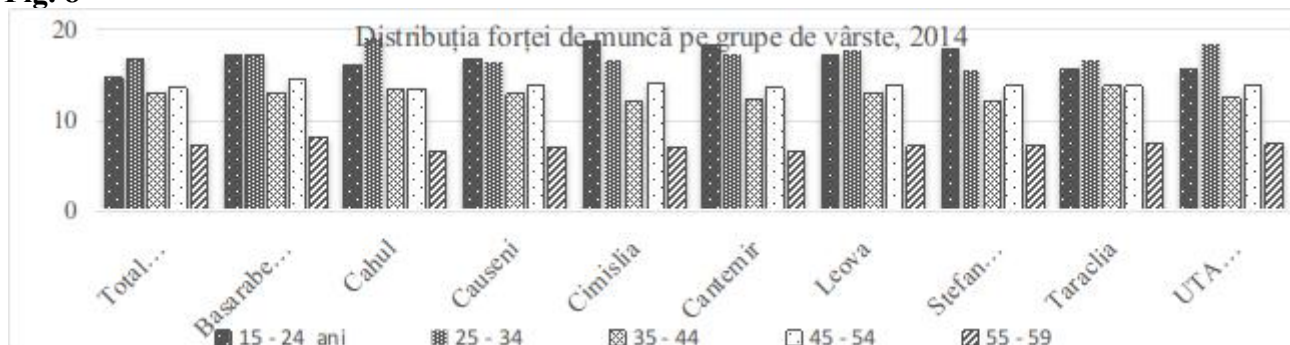


Către anul 2004 în distribuția forței de muncă intervin modificări în toate unitățile administrative atestându-se o creștere a ponderii populației cu vârstă cuprinsă între 35-44 ani și 45-54 ani comparativ cu populația cu vârsta de 25-34 ani, care pe parcursul întregii perioade cercetate a înregistrat valori mai înalte. Grupa de vârstă de 15-24 ani înregistrează valori mai înalte cu circa 6,43% comparativ cu anul 1989 (fig. 7) datorită politicii demografice orientate spre stimularea creșterii numărului populației promovate de stat în anii 1970 [3, 4, 5], care se materializează prin creșterea sporului natural și implicit mărirea efectivului grupei de vârstă respective. Ponderea mai mare a populației cu vârsta cuprinsă între 45-54 ani este argumentată de natalitatea înaltă caracteristică anilor 1950-1960 și de vârsta mai înaintată a acestora, care în condițiile instabilității economice constituie un impediment în încercarea de a emigra în căutarea unui loc de muncă mai bine plătit.

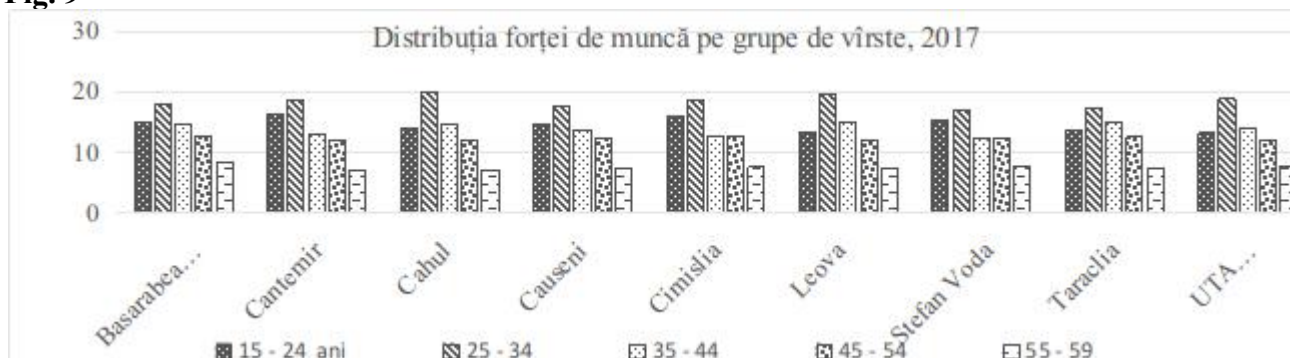
Criza economică profundă și de durată care începe odată cu destrămarea sistemului socialist în ansamblu și a Imperiului Sovietic în particular, se răsfrânge direct și evident asupra distribuției forței de muncă în anii 2014 (fig. 8) și 2017 (fig. 9). Scăderea ponderii grupei de vârstă cuprinse între 15-24 ani cu circa 1,14% în 2014 în raport cu anul 1989 și cu 3,6% în 2017 în raport cu anul

2004, dar și descreșterea ponderii grupelor de vîrstă aptă de muncă și creșterea ponderii populației întreținute sunt unele dintre consecințele acestea. De rînd cu liberalizarea regimului de vize și obținerea dreptului la libera circulație, răspîndirea modelului occidental de mariaj, accesul la contraceptive, criza economică a declanșat migrații masive necontrolate în mod special din rîndul populației de vîrstă prolifică fapt ce conduce la descreșterea ratei natalității pînă la valori negative pentru un interval de circa 20 ani. În consecință are loc descreșterea continuă a ponderii populației apte de muncă din mai multe cauze.

**Fig. 8**



**Fig. 9**



Principalele motive ar fi reducerea natalității, creșterea numărului de emigranți din rîndul populației cu vîrsta cuprinsă între 15-24 și 25-34 ani, dar și a creșterii ponderii populației de vîrstă pensionară. Prin urmare, în următoarele decenii, regiunea supusă studiului se va confrunta cu problema îmbătrînirii populației, insuficienței de forță de muncă, dar și cu obținerea surselor necesare pentru susținerea populației vîrstnice.

## CONCLUZII

Incertitudinea și instabilitatea socială, paralel cu obținerea dreptului la libera circulație, răspîndirea modelului occidental de mariaj, accesul la contraceptive, etc., au condus la reducerea ratei natalității și implicit a numărului brațelor de muncă.

Deși în perioada anilor 1959-2014 se constată o creștere a ponderii populației de vîrstă aptă de muncă, în realitate începînd cu anul 1989 numărul real al acestora este în descreștere. Susținerea artificială a ponderii mari a populației apte de muncă este argumentată de creșterea vîrstei de pensionare (ultima care are loc în perioada vizată prevede majorarea vîrstei de pensionare pînă la 57 ani la femei și 62 ani la bărbați) care a soluționat pe termen scurt problema insuficienței forței de muncă, iar odată cu intrarea în vigoare din întîi iulie 2017 a legii cu privire la unificarea vîrstei de pensionare la femei și bărbați pînă la 63 ani va mări și mai mult ponderea persoanelor înaintate în vîrstă angajate în cîmpul muncii.

Începînd cu anul 2014 datele statistice relevă descreșterea ponderii forței de muncă, astfel încît într-un interval de doar 3 ani (2014-2017) în raioanul Ștefan Vodă și UTAG aceasta scade cu 1,9%; în Leova cu 1,7%; în Basarabeasca și Taraclia cu 1,6%; în Căușeni cu 1,45% în Cahul, Cantemir și Căușeni cu 1,1%.

Ținând cont de faptul, că prognozele privind creșterea numărului populației sunt pesimiste, autoritățile sunt obligate să întreprindă măsuri urgente de redresare a situației economice, pentru a asigura în viitor creșterea numărului de brațe de muncă.

#### **BIBLIOGRAFIE**

1. Itoghi Vsesoiuznoi perepisi naselenia 1970 goda po Moldavscoi SSR, tom.I, ceasti II, Chișinau, 1972
2. Itoghi Vsesoiuznoi perepisi naselenia 1979 goda po Moldavscoi SSR, tom.I, ceasti II, Chișinau, 1980
3. Totalurile recesământului unional al populației din RSS Moldova și anul 1989, vol. I, cartea II, partea II, Chișinău, 1990
4. Recesământul populației 2004, vol. 1, tom 1, Chișinău, 2006
5. Recesământul populației 2014, BNS, Chișinău, 2017  
[www.statistica.md](http://www.statistica.md)