



---

## Dezvoltarea personalității la vârsta preadolescentă în diferite situații sociale de dezvoltare Personality development preteen age in different social situations of development

*Racu Igor*, prof. univ. dr. habilitat, UPS „Ion Creangă”

*Ciuntu Rita*, licențiată în psihopedagogie

### Summary

In this article, we are presented theoretical and experimental results of a study of personality development preteen educated in different social life (SSD in his understanding Vîgotski). The comparative experimental study were established differences in the development process, specific personality traits educated families preadolescents complete, incomplete families and orphans Preteens.

**Key words:** personality, development, social development situation.

### Rezumat

În acest articol sunt prezentate rezultatele unui studio teoretico experimental al dezvoltării personalității preadolescenților educați în diferite medii sociale de viață ( SSD, în înțelegerea lui Vîgotski). În studiul experimental comparativ au fost stabilite diferențe în procesul de dezvoltare, trăsăturile specifice în personalitatea preadolescenților educați în familii complete, familii incomplete și preadolescenții orfani.

**Cuvinte cheie:** personalitate, dezvoltare, situație socială de dezvoltare.

Vârsta preadolescentă se caracterizează prin trecerea spre maturizare și integrare în societatea adultă, cu solicitările ei sociale, familiale, profesionale etc. Perioada dată este legată de schimbări de mare intensitate și cu efecte vizibile în înfățișare, comportamente și relaționare internă cu lumea exterioară, inclusiv prin creșterea capacității de integrare în specificul vieții sociale.

Preadolescența este o etapă de restructurare afectivă și intelectuală a personalității, descrisă ca o perioadă ingrată, dificilă atât pentru preadolescenți, cât și pentru cei care se află în contact cu ei.

Mediul de viață poate exercita atât influențe pozitive, cât și negative în procesul de dezvoltare a personalității care trebuie contracarate cu un alt factor fundamental, educația. Mediul este un factor necesar, dar nu suficient pentru dezvoltarea deplină a ființei umane.

Educația este un factor care transformă potențialul ereditar în componente ale vieții psihice și direcționează convergent cu scopurile sale chiar și influențele de mediu, formează mecanismele superioare ale psihismului uman, asigură dezvoltarea psihică deplină a omului.

Toate modificările care au loc în această perioadă de vârstă (în plan biofizic, intelectual, social, afectiv, moral) trebuie bine cunoscute atât de către cadrele didactice, cât și de către părinți, pentru a putea veni în întâmpinarea lor, pentru a-i înțelege pe preadolescenți și pentru a putea adopta cele mai adecvate măsuri în vederea asigurării dezvoltării psihice și a personalității preadolescenților. Prin cunoașterea

particularităților de vârstă, a specificului acestei etape de dezvoltare în ceea ce privește resursele, motivațiile, mecanismele de adaptare, transformările psiho-fizice cu consecințele lor, se va evita suprasolicitarea posibilităților limitate ale acestui stadiu și se vor înțelege mai bine manifestările comportamentale și reacțiile preadolescenților.

În sens strict psihologic, personalitatea, este o construcție teoretică elaborată de psihologie în scopul înțelegerii și explicării ei. Personalitatea este o sinteză (unitate) bio-psiho-socio-istorică și culturală, care asigură adaptarea originală a individului la condițiile mediului natural și mai ales, social. Are caracterul unei structuri vectorizată axiologic și teleologic, trinomul valori – atitudini – idealuri fiind principalul nucleu funcțional care mediază elaborarea conduitei sociale [9].

După Gordon Allport personalitatea umană este „organizare dinamică în cadrul individului a acelor sisteme psiho-fizice care determină gândirea și comportamentul său caracteristic” [2, p.75].

Personalitatea este o structură compusă ce cuprinde o serie de „trăsături și calități formale, dinamico-energetice (temperamentul), de conținut, socio-morale și axiologice (caracterul) și aspecte instrumentale, performanțiale” [10, p. 77-79].

Eysenck a ajuns la concluzia că personalitatea poate fi descrisă prin două dimensiuni majore, care stau la baza diferitelor tipuri umane pe care le întâlnim, și anume:

- extraversiunea (E);
- neuroticismul (N);

Ulterior, autorul a adăugat o a treia dimensiune a personalității:

- psihoticismul (P).

Fiecare din acești factori principali este compus din câțiva factori secundari. Analizând factorii secundari se deduce mai bine ceea ce înțelegea Eysenck prin factorii principali.

Jung adaugă dimensiunii extraversive – introversie, în explicarea structurii personalității, patru funcții psihologice, fiecare utilizând în mod instinctiv cea mai dezvoltată funcție a sa, în orientarea spre lumea exterioară sau interioară.

Deși psihologii aveau păreri oarecum distincte în legătură cu ceea ce se înțelege prin personalitate, Allport a constatat existența a trei elemente comune:

1. Fiecare individ are o personalitate unică;
2. Personalitățile individuale conțin o serie de caracteristici diferite;
3. Aceste caracteristici sunt relativ constante în timp.

Conform unor opinii, preadolescenții traversează următoarele etape principale ale identificării personalității și comportamentului:

- cristalizarea vieții interioare și a conștiinței proprii identității, prin tendințe de interiorizare și introspecție, de analiză și autoanaliză, a stărilor trăite;

- instalarea conștiinței maturizării și a aspirațiilor de a fi adult, printr-o raportare pertinentă a însușirilor proprii la conduitele celor din jur:

- menținerea și chiar accentuarea în unele împrejurări a conduitei de opoziție, de teamă, de conflict și frustrare, prin zbaterea spre câștigarea independenței și autonomiei personale;

- creșterea simțului de responsabilitate, de datorie și proiecția personalității în devenirea și afirmarea socială, culturală, profesională;

- maturizarea personalității și elaborarea de comportamente integrative, bazate pe creșterea forței intelectuale, volitive și motivaționale, prin trăirea experiențelor afective și cognitive care fac posibilă integrarea cultural-socială și circumscrierea în cadrul originalității atât de râvnite;

- dezvoltarea capacității de autocontrol și stăpânire de sine, prin exercitarea unor conduite de sacrificiu și proiectarea aspirațiilor pentru servirea cauzelor generoase [24].

În opinia lui E. Erikson (1993) trăsăturile copilului depind de relațiile lui cu părinții la diferite stadii de dezvoltare. La vârsta preadolescentă, atunci când în fața acestuia stă problema de a înțelege rolurile sociale, se produce identificarea personalității. Preadolescentul neîncrezător, rușinos și nehotărât, cu facultăți reduse se confruntă cu dificultăți de identificare [11].

După C.G Jung (1995) rolul familiei în formarea personalității preadolescentului este esențial. După părerea cercetătorului, problemele din viața părinților, atmosfera din familie, metodele de educare au o mare influență asupra stării lui psihologice, dezvoltării sistemului nervos, deoarece sînt aproape mereu „inițiatorii direcți ai nevrozei copilului sau componenții principali ai acesteia” [19, p.76].

C. Horney (1993) presupune că suferințele traumatice în familie contribuie la formarea așa-numitului „fundament al îngrijorării”. În cazul dat, la copil se dezvoltă sentimentul propriei inconsistențe, neajutorării, abandonării, trădării, predispunere către pericol, deschidere către ofensă, decepție, invidie. În opinia autoarei, cu cît mai mult copilul ascunde nemulțumirea față de familia sa, cu atît mai mult proiectează alarma în lumea exterioară, inoculându-și convingerea că lumea întreagă este periculoasă. Copilul pierde încrederea în puterile sale, în aprecierea altora, devine agresiv, inapt să se apere.

Consecințele „ruperii” voluntare a părinților de copii pot fi dezastruoase și resimțite pe termen lung. De multe ori, copiii abandonați își găsesc refugiul în alcool, în lumea drogurilor sau a jocurilor de noroc. Separarea de părinți îi face mai irascibili, mai agresivi, iar încrederea și stima de sine scade considerabil, ei se izolează și trăiesc un sentiment permanent de singurătate și dor.

După P. Osterrieth (1973) familia joacă un rol foarte important în structurarea și formarea personalității copilului. Părinții influențează copiii prin concepția lor despre lume și viață, dar și prin comportamentele, temperamentele, atitudinile, dorințele lor, gradul lor de toleranță. Familia constituie factorul primordial al formării și socializării copilului, este primul său intermediar în relațiile cu

societatea și tot ea constituie matricea care imprimă primele și cele mai importante trăsături caracteriale și morale, atitudinile pe care copilul le adoptă în familie punând bazele conduitelor viitoare [5].

În condiții actuale de transformări în R. Moldova devine actuală necesitatea de studiere a procesului de dezvoltare psihică și formare a personalității preadolescenților educați în diferite SSD. Studiile comparative ne oferă posibilitatea de a evidenția și cerceta specificul procesului de dezvoltare, de a depista lacunele, de a evidenția ceea ce trebuie supus procesului de intervenții psihologice.

*Scopul cercetării date:* studierea dezvoltării personalității la preadolescenți în diferite situații sociale de dezvoltare.

*Ipoteza cercetării:*

Presupunem existența diferențelor în dezvoltarea personalității preadolescenților educați în diferite situații sociale de dezvoltare.

Pentru verificarea ipotezelor am administrat următoarele teste:

1. *Tehnica de studiere a încrederii în sine (după Romek V.G.)*. Testul permite determinarea nivelului încrederii în forțele proprii, abilitatea de a avea curaj în plan social și capacitatea de a întreține relații interpersonale.

2. *Chestionar de personalitate (H. Eysenck)*. Chestionarul testează doi factori de bază: extraversiunea (intraversiunea) și nevrotismul.

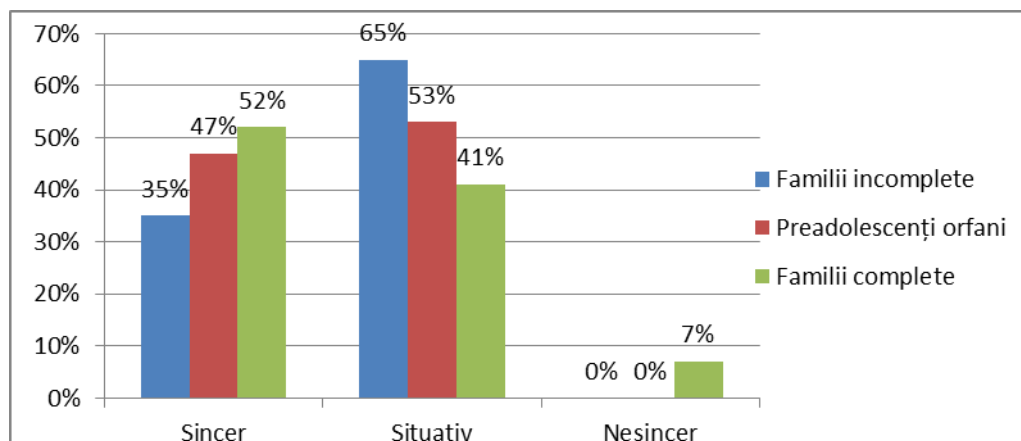
3. *Chestionarul 16 PF Cattell (Forma C)* identifică profilul de personalitate (șaisprezece variabile considerate definitorii pentru descrierea personalității).

*Eșantionul experimental* a fost constituit din 94 persoane cu vârsta de 13-14 ani. Primul lot - 23 preadolescenți din familii incomplete, al doilea lot - 17 preadolescenți orfani, al treilea lot - 54 preadolescenți din familii complete.

În cadrul cercetării empirice am studiat particularitățile de personalitate a preadolescenților din diferite situații sociale de dezvoltare. Acestea au fost studiate prin intermediul Chestionarului de personalitate (H. Eysenck).

Analiza rezultatelor sunt prezentate pentru trei grupuri de subiecți (gr.1 - include preadolescenți din familii incomplete, gr.2 – copii orfani, gr.3 – copii din familii complete).

Distribuția pe nivele a datelor la variabila „sinceritate” în cele 3 loturi (chestionarul de personalitate H. Eysenck) este prezentată în figura 1.

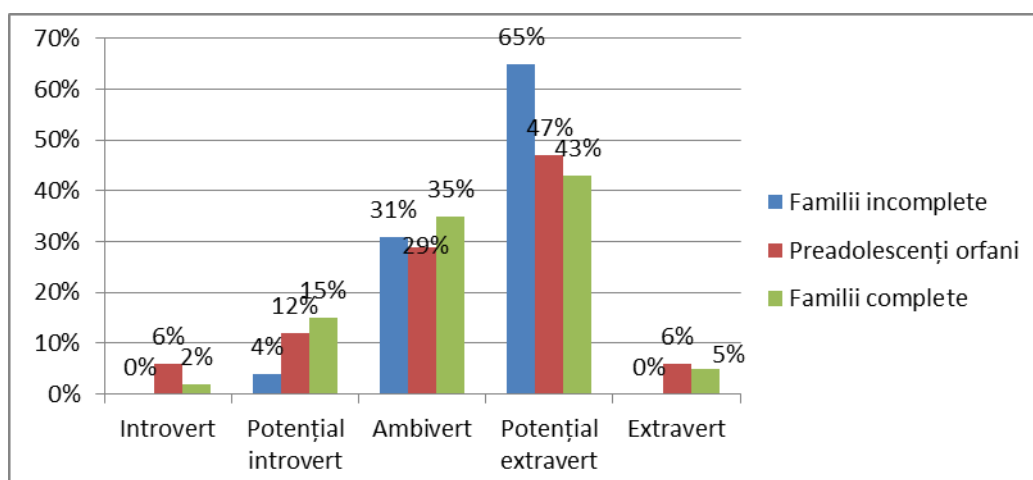


**Fig.1. Variabila „sinceritate”, chestionarul de personalitate (H. Eysenck)**

Remarcăm ca majoritatea subiecților supuși experimentului sunt sinceri (unii dintre ei situativi sinceri) și doar 7% copii din familii complete au oferit la întrebările testului răspunsuri sociale dezirabile.

Pentru analiza mai detaliată a rezultatelor obținute am împărțit grupul preadolescenților din familii complete în două subgrupe: preadolescenți din familii complete care locuiesc în cămin (subgrupul I) și preadolescenți din familii complete care locuiesc acasă (subgrupul II).

Factorul *nesincer* predomina la 11% din subgrupul I. Subiecții aleg răspunsuri care afirmă respectarea întocmai a conduitelor dezirabile formal.

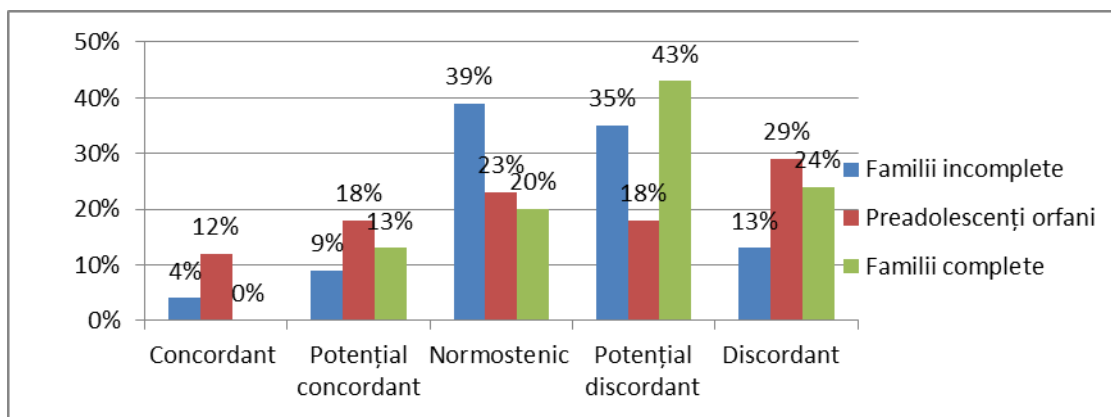


**Fig. 2. Variabila extraversiune/introversiune, chestionarul de personalitate (H. Eysenck)**

Studierea nivelului de extraversiune/introversiune a demonstrat că majoritatea preadolescenților sunt *potențial extraverți*. Numărul preadolescenților extraverți este mai mare în familii incomplete (65%) decât printre preadolescenții orfani (47% - potențial extraverți și 6% -extraverți) și a celor din familii complete (43% - potențial extraverți și 5% -extraverți ).

Aproximativ 1/3 preadolescenți (31% din familii incomplete, 29% -orfani, 35% din familii complete ) sunt *ambiverți*. Acești preadolescenți se identifică cu ambele trăsături de personalitate, atât cele ale introvertiților, cat și cele ale extrovertiților și se pot adapta în funcție de situație. Numărul

preadolescenților introverți este relativ mic, aceștea sunt mai frecvent întâlniți în familii complete (15% - potențiali introverți și 2% - introverți) și printre preadolescenții orfani (12% - potențiali introverți și 6% - introverți).



**Fig. 3. Variabila „nevrotism”, chestionarul de personalitate (H. Eysenck)**

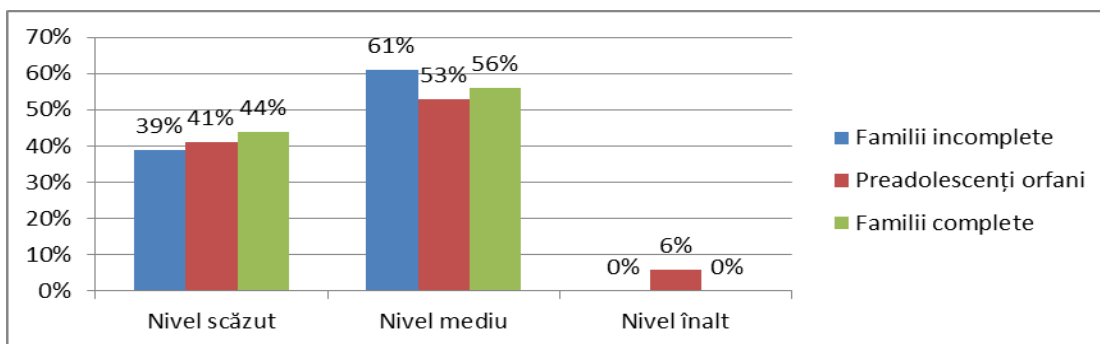
Datele prezentate în figura 3 ne permit să constatăm că o bună parte din preadolescenți din familii incomplete (35% - potențial discordanți și 3% - discordanți) și preadolescenți orfani (18% - potențial discordanți și 29% - discordanți) se caracterizează prin instabilitate emoțională. În familiile complete numărul preadolescenților cu scoruri mai înalte la scala nevrotism este mai mare (43% - potențial discordanți și 24% - discordanți). Scoruri scăzute au fost obținute de către 30% preadolescenți orfani și 13% preadolescenți din familii complete și 13% preadolescenți din familii incomplete.

Scorurile mai înalte la acest factor ne vorbesc despre interrelația dintre tendința spre anxietate, depresie, o scăzută auto-apreciere și timiditate, toate datorate lipsei de control emoțional. Reacțiile emoționale puternice ale instabilului emoțional interferă cu adaptarea sa scăzută la evenimentele de viață și îl conduc spre reacții emoționale iraționale, adesea rigide.

Comparând rezultatele obținute la factorul „nevrotism” de către preadolescenții din familii complete cu cele ale preadolescenților din familii incomplete, am obținut valoarea lui  $U_{emp} = 377$ ,  $p \leq 0,05$ , fapt care pune în evidență diferențe statistice semnificative.

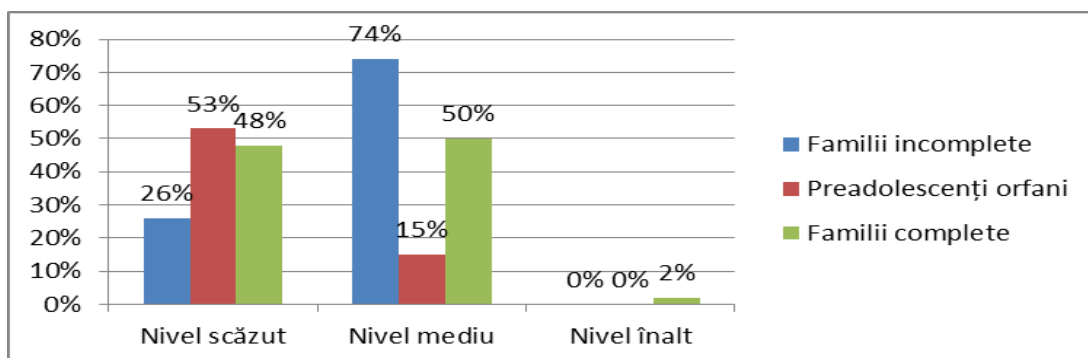
**Tehnica de studiere a încrederii în sine (după Romek)**, are ca scop determinarea nivelului încrederii în forțele proprii, abilitatea de a avea curaj în plan social și capacitatea de a întreține relații interpersonale.

Distribuția datelor la variabila „încrederea în sine” în cele 3 loturi este prezentată în figura 4.



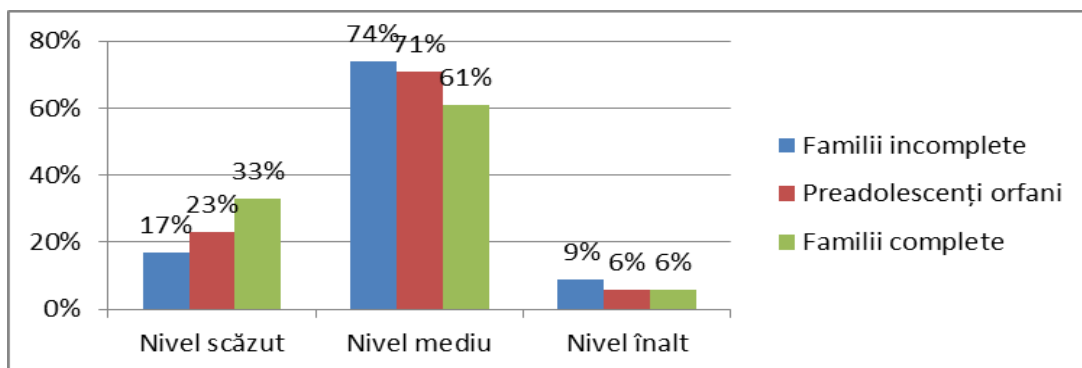
**Fig. 4. Variabila „încredere în sine”, tehnica de studiere a încrederii în sine**

Menționăm că majoritatea subiecților examinați au obținut rezultate care indică nivelul mediu la variabila ”încrederea în sine”. În jur de 2/5 preadolescenți (39% - din familii incomplete, 41% - orfani și 44% - din familii complete) au valori ce corespund nivelului scăzut la variabila ”încrederea în sine”. 6% din preadolescenții orfani au valori corespunzătoare nivelului înalt al încrederii în sine. Cei din urmă trăiesc stări de bine la nivel înalt, în timp ce subiecții ce suferă de deficit de încredere în sine trăiesc la cote mici experiențele optimale.



**Fig. 5. Variabila „curajul social”, tehnica de studiere a încrederii în sine**

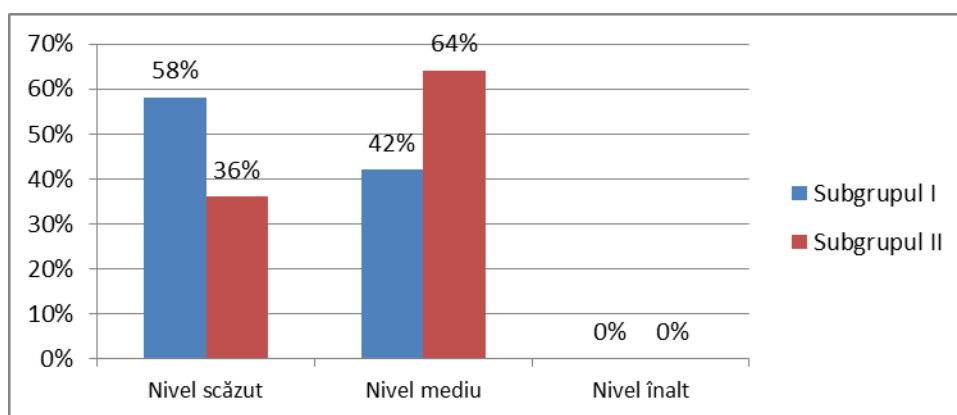
Scorurile obținute de preadolescenții din familii complete se distribuie aproape egal pe nivel scăzut și mediu. La preadolescenții din celelalte 2 grupuri constatăm o altă situație: cei din familii incomplete au preponderent scoruri medii - 74%, iar preadolescenții orfani -15%.



**Fig. 6. Variabila „inițierea contactelor sociale”, tehnica de studiere a încrederii în sine**

Majoritatea subiecților studiați au obținut rezultate ce corespund nivelului mediu la variabila „inițierea contactelor sociale”. Numai 9% din preadolescenți din familii incomplete și 6% din preadolescenți din familii complete și preadolescenții orfani au valori ce corespund nivelului înalt al inițierii contactelor sociale. Valori caracteristice nivelului scăzut au obținut 17% din preadolescenți din familii incomplete, 23% din preadolescenți orfani și 33% din preadolescenți din familii complete.

În scopul unei analize mai detaliate a rezultatelor experimentale obținute am împărțit grupul preadolescenților din familii complete în două părți: preadolescenți din familii complete care locuiesc în cămin (subgrupul I) și preadolescenți din familii complete care locuiesc acasă (subgrupul II). În figura 7 sunt prezentate datele la variabila „încrederea în sine” pentru acești preadolescenți obținute la tehnica Romek.



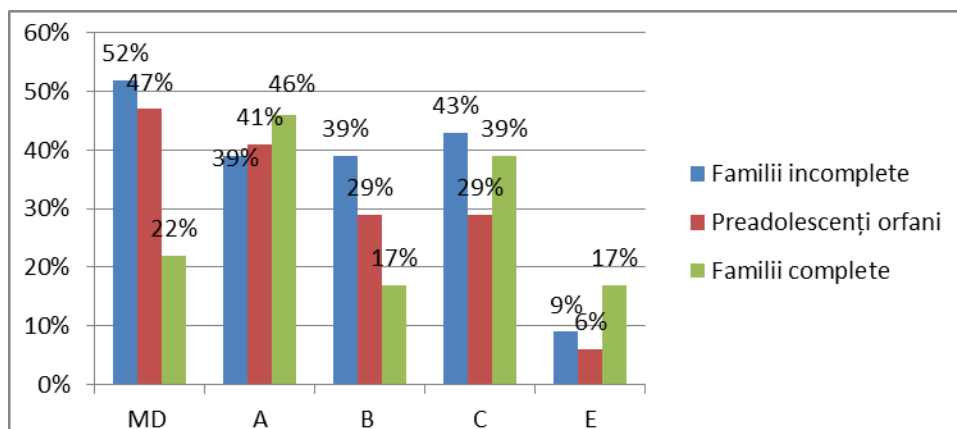
**Fig. 7. Variabila „încrederea în sine”, tehnica de studiere a încrederii în sine**

Datele din figura prezentată pun în evidență numărul mai mare (64%) al preadolescenților din subgr. II (din familii complete care locuiesc acasă), care au obținut rezultate ce corespund nivelului mediu la variabila „încrederea în sine” în comparație cu numărul preadolescenților din subgr. I (locuiesc în cămin) - (42%). Diferențele sunt statistic semnificative după testul U Mann-Whetney la  $p=0,05$ . Respectiv, acești preadolescenți manifestă mai multă încredere în sine în raport cu alții. Aceleași tendințe în rezultate au fost constatate și pentru alte variabile din cadrul acestui test – „curaj social”, „inițierea contactelor sociale”. Preadolescenții din familii complete care locuiesc acasa depășesc statistic semnificativ rezultatele semenilor săi din același lot, dar care locuiesc în cămin.

#### ***Chestionarul 16 PF Cattell (Forma C).***

În fig. 8 sunt prezentate scorurile înalte obținute la factorii MD, A, B, C, E a chestionarul 16 PF Cattell (Forma C) pentru 3 loturi de preadolescenți.





**Fig. 8. Scorurile înalte obținute la factorii MD, A, B, C, E, Chestionarul 16 PF Cattell (forma C)**

Drept urmare a analizei factoriale realizate putem menționa următoarele:

Factorul MD - autoaprecierea adecvată – preadolescenții din familii incomplete (52%) și preadolescenții orfani (47%) sunt caracterizați prin tendința de a-și supraaprecia posibilitățile și propria persoană.

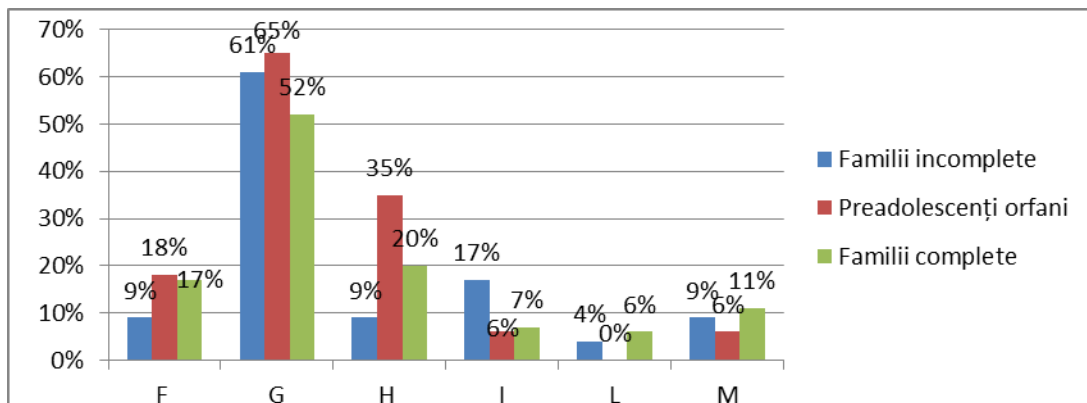
Factorul A – introversia vs. comunicarea - 39% de preadolescenți din familii incomplete, 41% de preadolescenți orfani și 46% de preadolescenți din familii complete, sunt caracterizați prin tonus afectiv bun, fiind sociabili, cooperanți, amabili, adaptabili la condiții variate.

Factorul B – intelegința - subiecții din familii incomplete (39%), preadolescenții orfani (29%) și preadolescenții din familii complete (17%), sunt bine dotați în plan cultural și intelectual, manifestând capacitate de abstractizare ridicată, ușurință în învățare.

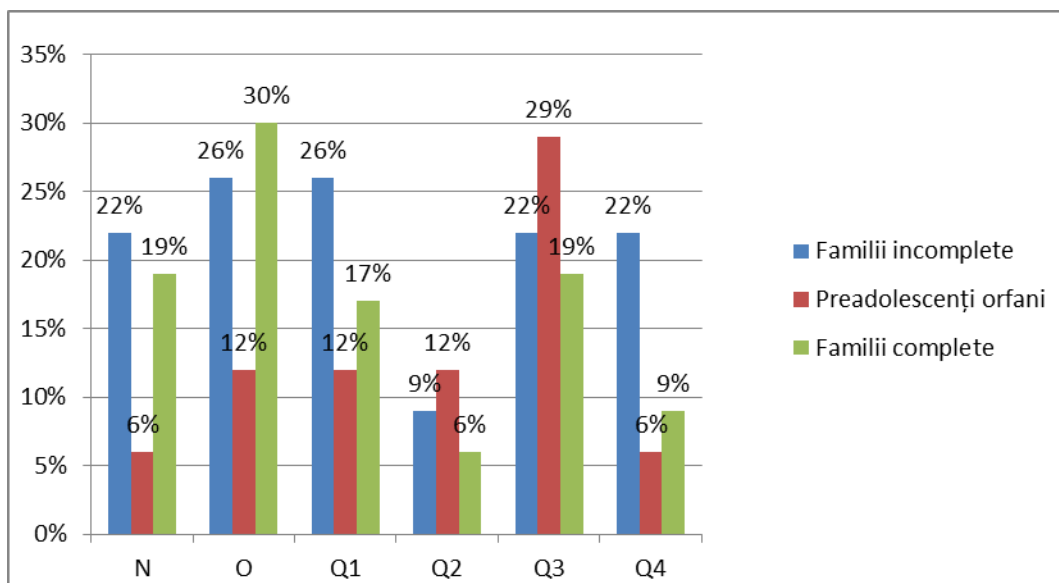
Factorul C – scoruri mari la forța eu-lui și stabilitate emoțională au fost constatate la preadolescenții din familii incomplete (43%), la preadolescenții orfani (29%) și la preadolescenții din familii complete (39%).

Factorul E - supunere – dominare – 6% de preadolescenți orfani, 9% de preadolescenți din familii incomplete și 17% de preadolescenți din familii complete sunt caracterizați ca siguri pe sine, independenți, neconformiști, încăpăținați, cu spirit dominator, cu exces de afirmare proprie, agresivi, duri, înclinați spre nesocotirea autorității.

În următoarele două figure sunt prezentate diferențele obținute de preadolescenții educați în trei medii sociale diferite la factorii chestionarului 16 PF Cattell care denotă laturile specifice în personalitatea lor.



**Fig. 9. Scorurile înalte obținute la factorii F, G, H, I, L, M Chestionarul 16 PF Cattell (forma C)**



**Fig.10. Scorurile înalte obținute la factorii N, O, Q1, Q2, Q3, Q4. Chestionarul 16 PF Cattell (forma C)**

Pentru a determina dacă există diferență în dezvoltarea personalității la preadolescenți din diferite situații sociale de dezvoltare, am utilizat metoda neparametrică de determinare a semnificațiilor diferențelor: criteriul U Mann-Whitney.

Pornind de la ipoteza cercetării, că există diferențe în dezvoltarea personalității preadolescenților educați în diferite situații sociale de dezvoltare, am constatat că situația socială de dezvoltare diferită determină dezvoltarea specifică a personalității preadolescenților: familia completă este cea mai favorabilă SSD din rândul celor trei studiate de noi în această cercetare. Anume în condițiile SSD (familia completă cu condiții favorabile de dezvoltare) este mai bine asigurată dezvoltarea personalității preadolescentului cu însușiri și caracteristici social așteptate.

### **Bibliografie**

1. Adler A. Cunoașterea omului. București: Editura IRI, 1996.

2. Allport G. Structura și dezvoltarea personalității. Editura. București: Didactică și Pedagogică, 1991.
3. Badea E. Caracterizarea dinamică a copilului și adolescentului (de la 3 la 17-18 ani) cu aplicație la fișa școlară. București: Editura Tehnică, 1997.
4. Birch A., Hayward, Sh. Diferențe interindividuale. București: Editura Tehnică, 1999.
5. Bugental J.T.F. The Search for Authenticity. New York: Holt, Rinehart and Winston, 1965.
6. Cattell R.B. Personality. New York: Mc Graw, 1950.
7. Cattell J.B. Abilities: Theory, Structure, Growth and Action. Boston: Houghton Mifflin Co, 1971.
8. Chelcea S., Iluț P. (eds.). Enciclopedie de psihosociologie. București: Ed. Economică, 2003.
9. Cloninger S. Theory of Personality. New Jersey, U.S.A.: PrenticeHall, 1993.
10. Cosmovici A., Iacob L. Psihologie școlară. Iași: Editura Polirom, 1998.
11. Duijker H.C.J., Fraisse P., Meili R. Les attitudes. Paris: P.U.F., 1961.
12. Eysenck H. Conștiința. București: Editura Științifică și Enciclopedică, 1983.
13. Giblin L. Arta dezvoltării relațiilor interumane. București: Editura Curtea Veche, 2000.
14. Golu M. Fundamentele psihologiei (vol. II). București: Editura Fundației România de Măine, 2004.
15. Golu P. Fundamentele psihologiei sociale. Constanța: Editura EXPONTO, 2000.
16. Jung C.G. În lumea arhetipurilor. București: Editura Jurnalul Literar, 1994.
17. Mitrofan I., Buzducea D. Experiența pierderii și a durerii la copil. Iași: Editura Polirom, 2003.
18. Neacșu I. Pedagogie socială. București: Ed. Universitară, 2010.
19. Nicola I. Tratat de pedagogie școlară. București: Aramis, 2000.
20. Racu I. Psihogeneza conștiinței de sine în diferite situații sociale de dezvoltare. Chișinău, 1997.
21. Racu I. Psihologia conștiinței de sine. Chișinău, 2005.
22. Racu Ig., Racu Iu. Psihologia dezvoltării. Chișinău, 2013.
23. Savca L., Vîrlan M. Psihoteste. Volumul II. Chișinău, 2008.
24. Verza Emil, Verza Florin. Psihologia varstelor. București: Ed. Pro Humanitate, 2000.
25. Zlate M. Fundamentele psihologiei. București: Editura Pro Humanitate, 2000.
26. Zlate M. Eul și personalitatea. București: Editura Trei, 2002.

Primit 31.05.2016