



## Atitudinea față de muncă, particularitățile relaționale și comunicative ale educatorului

### The attitude towards work, relational and communicative features of educators

*Losii Elena*, doctor în psihologie, conferențiar universitar, UPS "Ion Creangă"

#### Summary

Organizing learning situation in early childhood is an obvious requirement. The interaction with children and children harmonious development (cognitive, relational, character, moral) depends on teacher's communicative and relational skills. We intend to investigate the peculiarities of communicative and relational skills of staff from kindergartens. In our research we established that the communicative teacher are more resistant in conflict situation, they are more assertive, more flexible and more satisfied with their work.

**Key words:** preschool children, teaching communication, communicative skills, relational skills, assertiveness, conflict resistance.

#### Rezumat

Organizarea adecvată a situațiilor de învățare în copilăria mică reprezintă o cerință evidentă. Este absolut necesar ca educatorul modern să posede competențe de comunicare și relaționare, deoarece de acestea depinde modul în care interacționează cu copilul și contribuie la dezvoltarea armonioasă a personalității lui (a aspectelor cognitive, relaționale, caracteriale, morale etc.). În acest scop ne-am propus să elucidăm atitudinea față de muncă, particularitățile comunicative și de relaționare ale personalului din grădinițe. Am întreprins o cercetare în care am presupus că educatorii comunicativi sunt mai rezistenți la conflicte, mai asertivi, mai flexibili în comunicare și mai satisfăcuți de munca lor spre deosebire de cei mai puțin comunicativi. În urma unui studiu realizat au fost elucidate aspectele date.

**Cuvinte-cheie:** educație preșcolară, atitudinea față de muncă, comunicare didactică, competențe de comunicare, competențe de relaționare, asertivitate, rezistență la conflict.

*„Educatorul nu poate fi decât răspunzător pentru atitudinea față de lume, pentru alegerea cuvântului care zidește sau dărâmă, pentru concluziile pe care le afirmă sau le sugerează, pentru măsura logicului și afectivului, pentru apelul la cunoașterea de sine și de celălalt, pentru valoarea pe care o dă aceluia care i se adresează. Măsura lui structurează, dimensionează și dinamizează. Această misiune nu și-o poate asuma numai știința.*

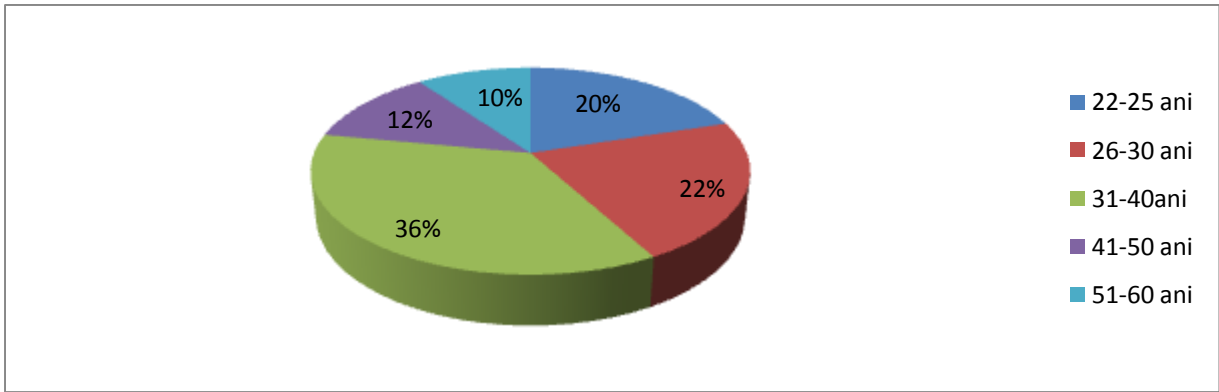
*Adevărul educatorului nu poate fi alcătuit decât pe o asemenea măsură în care încapă și dragostea și poezia și credința și visul.”*

Laurențiu Șoitu

Realizarea obiectivelor educației depinde în mare măsură de calitățile și competențele educatorului/educatoarei, care, prin acțiunile sale, prin personalitatea sa, reprezintă un model pentru copil, un sprijin pentru familie, un factor de cultură în comunitate. Educatorul/ea îndeplinește o misiune de o importanță deosebită – aceea de a asigura formarea și pregătirea copilului către viață. Comportamentul didactic, însușirile de personalitate, competențele dobândite prin formarea inițială și continuă, experiența, atitudinea și sentimentele față de propria activitate și față de copii, creativitatea, spontaneitatea, capacitatea de a se transpune în lumea fantastică a celor mici, dăruirea și pasiunea în munca la care se adăuga și aptitudinile de lider sunt doar câteva din așteptările noastre față de educator.

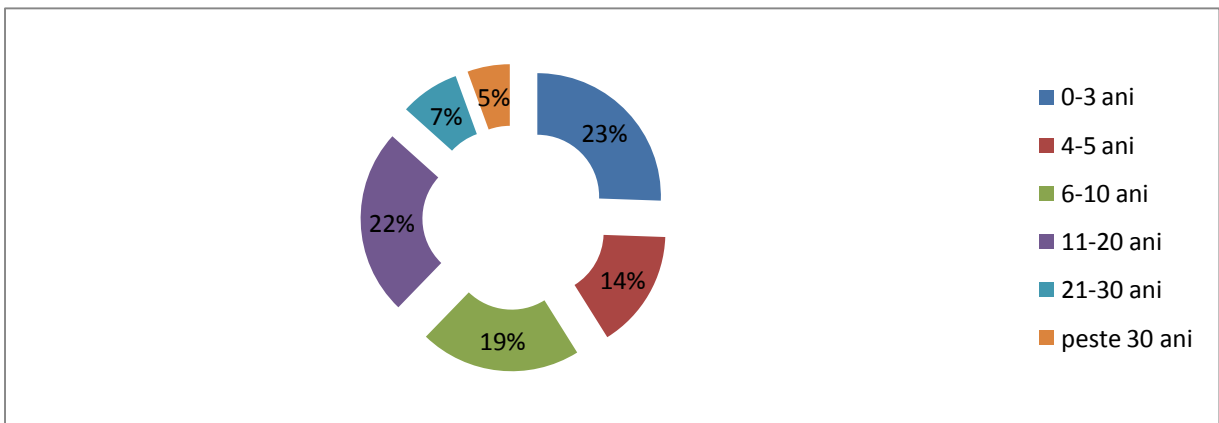
La baza oricărei intervenții educative stă comunicarea didactică. Conținutul cognitiv predat-învățat în procesul didactic și influențarea formativă (asupra capacităților operaționale, formării morale, estetice etc.) presupun o interacțiune permanentă între educator și educat. Activitatea educatorului contemporan nu este o activitate de predare ci mai degrabă, o continuă provocare a copilului la acțiune, intervențiile acestuia fiind calme, blânde, îngăduitoare, precise, direcționale. Educatorul stimulează potențialul intelectual, afectiv și artistic al copiilor, identifică potențialele probleme medicale sau comportamentale ale copiilor pentru a preveni instalarea problemelor de durată sau direcționează părinții către profesioniști specializați. Competența comunicativă reprezintă nivelul de performanță care asigură eficiența transmiterii și receptării mesajului (2).

Organizarea adecvată a situațiilor de învățare în copilăria mică reprezintă o cerință evidentă. Este absolut necesar ca educatorul modern să aibă o atitudine favorabilă față de munca sa, să posede competențe de comunicare și relaționare, deoarece de acestea depinde modul în care interacționează cu copilul și contribuie la dezvoltarea armonioasă a personalității lui (a aspectelor cognitive, relaționale, caracteriale, morale etc.). În acest scop ne-am propus să elucidăm atitudinea față de muncă, particularitățile comunicative și de relaționare ale personalului din grădinițe. Am presupus că educatorii comunicativi sunt mai rezistenți la conflicte, mai asertivi, mai flexibili în comunicare și mai satisfăcuți de munca lor spre deosebire de cei mai puțin comunicativi. Pentru a verifica experimental această ipoteză am întreprins un studiu, în care au participat 60 de educatori, cu vârsta cuprinsă în limitele 22-60 de ani (fig.1), de la diferite grădinițe din municipiul Chișinău. Au fost aplicate următoarele teste: aprecierea nivelului de comunicativitate (В. Ряховский), test „Comunicativitate” (Boiko V.), studierea flexibilității în comunicare (Boiko V.), atitudinea față de activitatea de muncă (Гуменюк Н.), test de asertivitate (Karelin A.), diagnosticarea rezistenței la conflict (Boiko V.)



**Fig.1. Frecvențele pe categorii de vârstă a participanților la studiu**

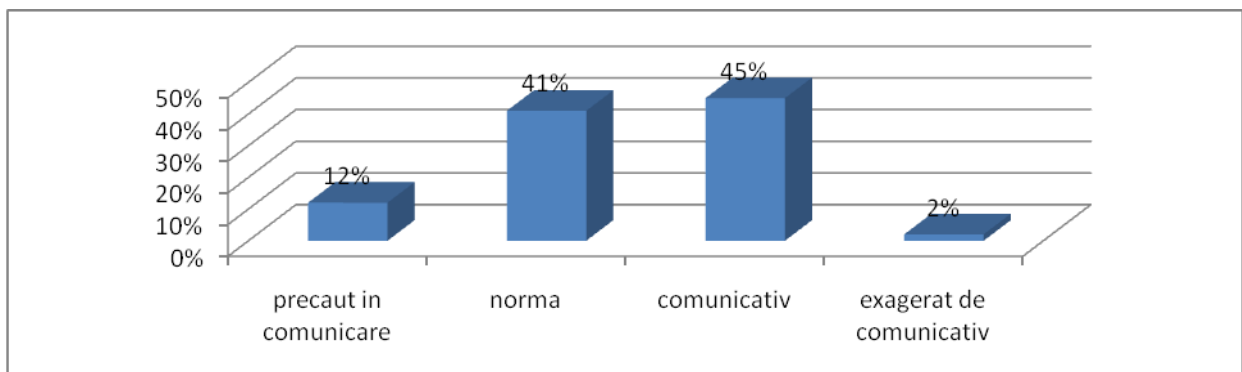
Ponderea o dețin persoanele cu vârsta cuprinsă între 31 și 40 de ani – 36%, 20% se includ în limitele de vârsta 26-30 de ani, 1/5 dintre educatori au 22-25 ani, cei trecuți de 40 de ani constituind în jur de 1/5 dintre participanți la studiu. Experiența de muncă a educatorilor testați variază între 11 luni și 45 de ani. Distribuția este prezentată în figura 2.



**Fig.2. Frecvențele în dependență de durata experienței de muncă a participanților la studiu**

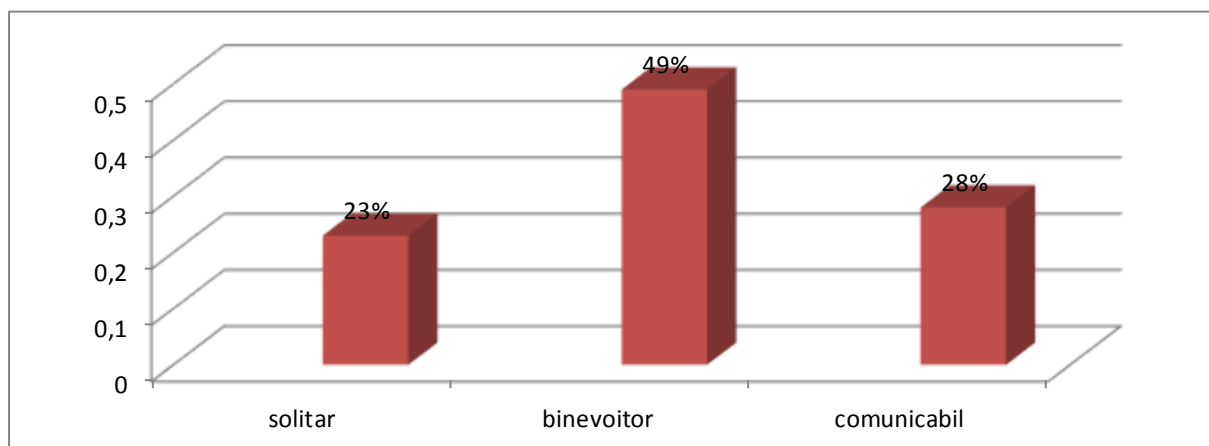
Cei mai numeroși (23%) sunt tinerii specialiști ce au o experiență de muncă de până la 3 ani, 22% - au o experiență de muncă cuprinsă între 11 și 20 de ani, de la 4 la 10 ani au lucrat în instituția preșcolară 33%, iar 12% educatori au deja o experiență de peste 20 de ani.

Rezultatele obținute în urma aplicării testelor sunt următoarele:



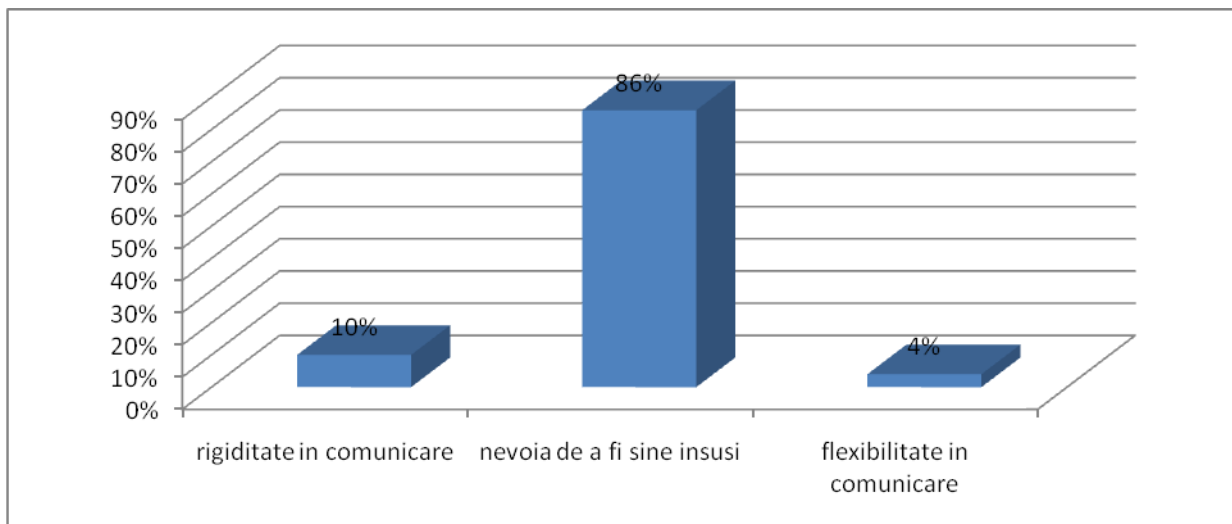
**Fig.3. Distribuția pe nivele a rezultatelor testului „Aprecierea nivelului de comunicare”**

12% dintre educatoarele testate sunt relativ comunicative, se simt confortabil în situații noi, totuși, sunt prudente în relație cu oameni necunoscuți, nu se prea implică în discuții și dezbateri. Deseori pot fi sarcastice fără un motiv anume. 41% se caracterizează prin comunicativitate normală, aceste persoane manifestă interes și ascultă cu plăcere interlocutorul, sunt destul de tolerante în comunicare, își apără punctul de vedere fără irascibilitate, fac noi cunoștințe fără careva temeri. Totodată nu prea agreează companii mari și gălăgioase, exuberanța și vorbăria multă le irită. 45% dintre educatoarele participante la studiu sunt persoane destul de comunicative, curioase, vorbărețe, preferă să se pronunțe pe marginea oricărei teme, fapt prin care îi irită pe cei din jur. Le place să fie în centrul atenției, nimănui nu refuză, chiar dacă nu pot îndeplini rugămintea. Sunt irascibile, dar repede se temperează, nu le ajunge asiduitate, răbdare și curaj când se confruntă cu probleme serioase. 2% subiecți testați sunt persoane exagerat de comunicative, întotdeauna sunt la curent cu toate, le place să participe la discuții, dar discuțiile serioase le provoacă migrene sau ipohondrie. Se implică în orice discuție, chiar dacă cunosc superficial subiectul, oriunde se simt în apele lor, se implică în orice activitate, chiar dacă nu o pot duce la bun sfârșit, din care cauză colegii și conducerea au o atitudine rezervată față de ele.



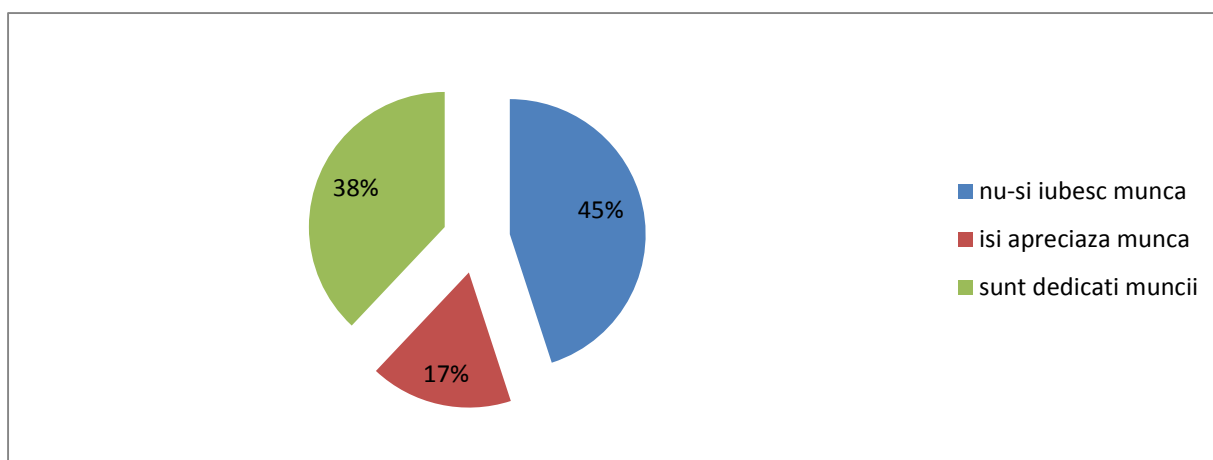
**Fig.4. Distribuția pe nivele a rezultatelor testului „Comunicativitatea”**

Aproape 1/5 dintre educatoarele participante la studiu sunt mai degrabă persoane solitare, se străduie să nu depindă de nimeni, nu au încredere în colegi, considerând că nu pot miza pe ei, văd în ei concurenți, dar nu colegi. Aceste persoane sunt văzute ca fiind persoane închise, nesociabile, reci, care nu țin cont de părerea celorlalți. 49% educatoare sunt binevoitoare, au relații pozitive cu ceilalți. Din cauza manifestării rezervate nu sunt bine cunoscute de către colegi, nu destăinuie lucruri personale și nici nu manifestă interes față de viața personală a celor din jur. Cântăresc orice cuvânt când sunt rugate să-și spună părerea. 28% sunt foarte comunicative. Sunt persoane apreciate de către colegi datorită faptului că reușesc să aplaneze conflictele, pot împăca, consola, încuraja. De obicei, sunt persoane binevoitoare, pașnice, receptive, iar disponibilitatea de a-și asuma responsabilități le fac de neînlocuit într-un colectiv. Poate găsi limbă comună cu conducerea și cu colegii. Riscă să fie „exploatate”, dacă nu se învață a refuza rugămințile ce ies din limitele bunului simț.



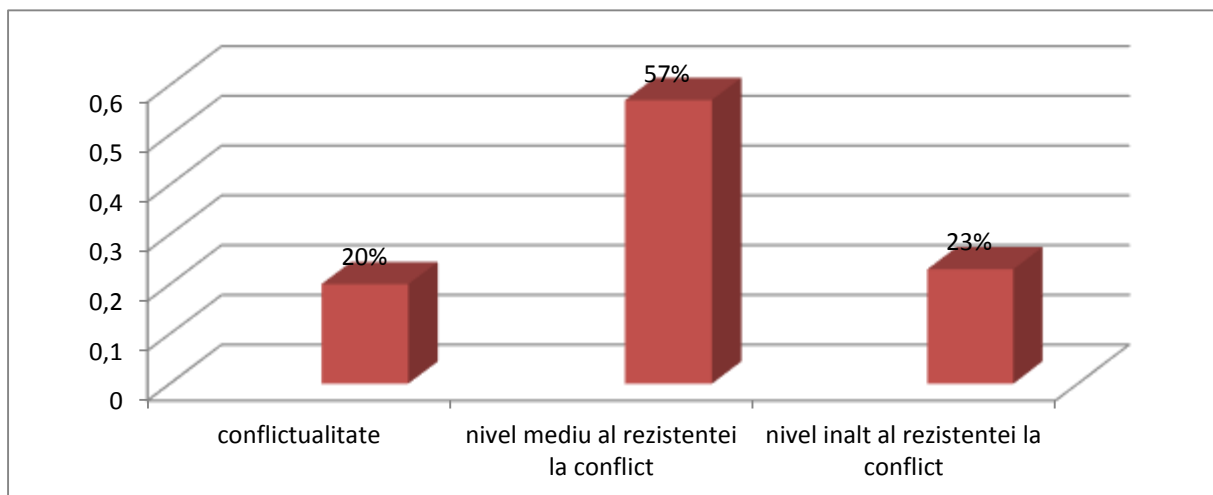
**Fig.5. Distribuția pe nivele a rezultatelor testului „Flexibilitatea comunicării”**

10% subiecți experimentați manifestă un patern stabil al comunicării și rigiditate. Sunt persoane ce-i abordează în comunicare pe toți la fel, neținând cont de particularitățile interlocutorului. Considerăm că acest fapt nu este unul binevenit, când e vorba de lucrul cu copiii, deoarece aceștia au nevoie de abordare individualizată. Majoritatea educatoarelor (86%) simt nevoia de a fi ele însele, ele se orientează, în dependență de situație, către partenerul de discuție, manifestă tendința către parteneriat. Doar 4% dau dovadă de flexibilitate în discuție, abilitate de a se adapta la comportamentul partenerului, disponibilitate pentru dialog, capacitate de a modifica stilul comunicării în dependență de situație.



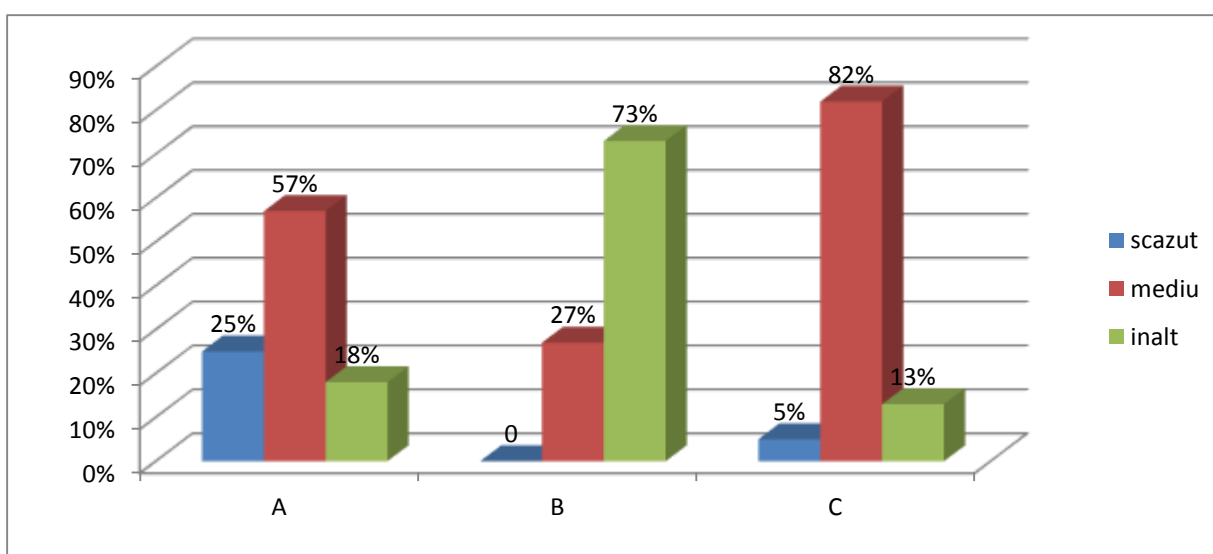
**Fig.6. Distribuția pe nivele a rezultatelor testului „Atitudinea față de muncă”**

45% dintre educatoare nu-și iubesc munca și caută momentul potrivit pentru a se odihni sau a face lucru de mântuială. Întâmpină dificultăți în a se concentra, din care cauză comit erori și nu-și îndeplinesc calitativ obligațiile. 17% își iubesc munca, aceasta le aduce satisfacție și le asigură nevoile materiale. Iar aproape  $\frac{2}{3}$  dintre educatoare își iubesc și apreciază munca până într-atât, încât sunt gata să investească timp nu doar cât e necesar, dar și din cont propriu, fapt ce poate fi un indicator al nereușitelor în viața personală. Dragostea față de muncă este o calitate valoroasă, dar în absența relațiilor bune cu persoanele apropiate, ar putea scoate în evidență dependența de muncă.



**Fig.7. Distribuția pe nivele a rezultatelor testului „Rezistența la conflict”**

O cincime dintre educatoare denotă un nivel moderat al conflictualității, ceea ce înseamnă că pot fi provocate pentru a se implica într-un conflict sau chiar ar putea ele să-l provoace. Mai mult de jumătate (57%) dintre participantele la studiu au obținut valori corespunzătoare nivelului mediu al rezistenței la conflicte, respectiv aceste educatoare nu se lasă prea ușor implicate în situații conflictuale. Peste ¼ dintre educatoare pot rezista conflictelor, acestea au obținut valori corespunzătoare nivelului înalt al rezistenței la conflicte.



**Fig.8. Distribuția pe nivele a rezultatelor testului „Test la asertivitate”**

18% educatoare au reprezentări despre asertivitate, dar nu prea fac uz de ea în viața cotidiană. Deseori aceste persoane sunt nemulțumite de sine și de cei din jur. 73% participante la studiu au toate șansele să posede această calitate – asertivitatea. Aceste persoane deja fac încercări de a se manifesta asertiv, dar acestea deseori pot trece în agresivitate. Doar 13% deja au propria părere despre sine și comportamentul său, se apreciază realist, aceste calități servind drept bază pentru asimilarea deprinderilor necesare pentru a contacta cu oamenii.

Corelarea rezultatelor obținute pune în evidență următoarele relații statistic semnificative: Nivelul comunicativității corelează cu „comunicativitatea” ( $r = -0,328$ , la  $p = 0,041$ ), acest fapt confirmă că testele într-adevăr studiază ceea ce și-au propus să studieze – comunicativitatea. Nivelul comunicativității mai corelează și cu „flexibilitatea comunicării” ( $r = -0,252$ , la  $p = 0,05$ ), deci, putem afirma că persoanele care sunt mai flexibile în discuție și sunt capabile să-și modifice stilul de comunicare în dependență de situație, sunt și mai comunicative, mai binevoitoare și mai bine reușesc să aplaneze conflictele, să împace, să consoleze, să încurajeze.

Comunicativitatea corelează cu „atitudinea față de serviciu” ( $r = -0,271$ , la  $p = 0,048$ ), remarcăm următoarea tendință: cu cât persoana este mai comunicativă, mai binevoitoare, pașnică, receptivă, și mai apreciată de către colegi datorită faptului că reușește să aplaneze conflictele, poate găsi limbă comună cu conducerea și cu colegii (riscând să fie „exploatăată”), cu atât această are tendința să-și aprecieze mai mult serviciul și să investească nu doar cât timp e necesar, dar și timpul personal. Rezistența la conflict corelează cu „flexibilitatea comunicării” ( $r = 0,359$ , la  $p = 0,039$ ) și „asertivitatea de tip C” ( $r = 0,373$ , la  $p = 0,031$ ). Deci, reușesc mai bine să reziste la conflicte persoanele care sunt mai flexibile în discuție, mai abile în a se adapta la comportamentul partenerului, și mai capabile de a-și modifica stilul comunicării în dependență de situație, precum și cele care au deja propria părere despre sine și comportamentul său și se apreciază realist. Datele analizate anterior vin să confirme ideea precum că *educatorii comunicativi sunt mai rezistenți la conflicte, mai asertivi, mai flexibili în comunicare și mai satisfăcuți de munca lor spre deosebire de cei mai puțin comunicativi.*

Pentru a răspunde la întrebarea *Depind oare capacitățile comunicative ale educatoarelor de vârsta pe care o au acestea?*, am comparat rezultatele diferitor grupuri constituite în baza criteriului de vârstă. Am constatat că: persoanele de 22-25 ani își iubesc munca și o apreciază mai mult (media 42) decât cele de 26-30 de ani (media 34,3) ( $U = 41,5$  la  $p = 0,045$ ) și decât cele de 31-40 de ani (media 35,8) ( $U = 71$  la  $p = 0,027$ ). Și persoanele peste 41 de ani își iubesc munca și o apreciază mai mult (media 41,6) decât cele de 26-30 de ani (media 423) ( $U = 41,5$  la  $p = 0,029$ ) și decât cele de 31-40 de ani (media 35,8) ( $U = 73,5$  la  $p = 0,017$ ). În concluzie, putem afirma că sunt mai dedicate muncii și au o satisfacție mai mare de la ceea ce fac persoanele mai tinere și cele mai în vârstă. Una din explicații ar putea fi faptul că cele tinere, fiind la început de carieră, sunt mulțumite de faptul că au un serviciu și sunt mai pasionate de muncă, cu timpul pasiunea scade, persoanele sunt mai preocupate de propriile familii, la servicii venind mai mult din datorie. Astfel stând lucrurile, rămân o perioadă mai îndelungată să activeze în instituțiile preșcolare doar persoanele cărora le place această muncă și primesc plăcere lucrând cu copiii.

Persoanele de 22-25 ani sunt mai flexibile în discuții (media 13,75), tind spre parteneriat mai mult decât cele de 26-30 de ani (media 11,38) ( $U = 40$  la  $p = 0,038$ ). Deci, educatoarele tinere manifesta într-o măsură mai mare tendința de a se orienta către partenerul discuției și de a se adapta la

comportamentul acestuia. Cu vârsta devine mai manifestă tendința persoanelor de a fi ele înșiși. Persoanele de 22-25 ani sunt mai asertive (media 4,8) decât cele cu vârsta cuprinsă în limitele 31-40 (media 36,4) ( $U=78$  la  $p=0,005$ ). Constatăm iar, că odată cu vârsta educatoarele au tendința de a acționa în favoarea propriilor interese încălcând uneori drepturile altora.

Am urmărit să determinăm dacă există diferențe în manifestarea aptitudinilor comunicative în dependență de *experiența de muncă* pe care o au educatoarele implicate în studiu. Am constatat că: au o rezistență mai mare la conflicte educatoarele începătoare (media 36,9) și cele cu o experiență de peste 21 de ani (media 35,7), cele mai puțin rezistente la conflicte sunt educatoarele ce au lucrat 4-5 ani (media 28,8). Valorile lui U sunt prezentate în tabelul de mai jos.

	<i>0-3 ani</i>	<i>4-5 ani</i>	<i>6-10 ani</i>	<i>11-20 ani</i>	<i>Peste 21 ani</i>
<i>0-3 ani</i>		U=13, p=0,003			
<i>4-5 ani</i>			U=17, p=0,016	U=29, p=0,012	U=8, p=0,02
<i>Mediile</i>	<b>36,9</b>	<b>28,8</b>	<b>34,2</b>	<b>34,7</b>	<b>35,7</b>

Diferențele valorilor obținute la rezistența la stres pot fi explicate atât prin particularitățile personalității educatoarelor, cât și prin faptul că este posibilă instalarea arderii profesionale după câțiva ani de lucru, cât și prin faptul că este aproximativ perioada de vârstă la care preocuparea de bază devine propria familie. Cadrele tinere (0-3 ani) sunt mai asertive (media 4,8) decât cele ce au lucrat 11-20 ani (media 4) ( $U=70$  la  $p=0,016$ ). Își iubesc mai mult munca și o apreciază ca fiind o sursă de satisfacție care le mai asigură și nevoile materiale cadrele tinere (0-3 ani) și cele cu o experiență de mai mult de 21 ani. Valorile medii și ale lui U sunt în tabelul ce urmează:

	<i>0-3 ani</i>	<i>4-5 ani</i>	<i>6-10 ani</i>	<i>11-20 ani</i>	<i>Peste 21 ani</i>
<i>0-3 ani</i>			U=32, p=0,007		
<i>6-10 ani</i>				U=66, p=0,05	U=9, p=0,005
<i>Mediile</i>	<b>40,6</b>	<b>38,4</b>	<b>32</b>	<b>37,7</b>	<b>43,1</b>

Remarcăm că media cea mai mică o au educatoarele ce lucrează în grădiniță de 6-10 ani, spre deosebire de celelalte grupuri, fapt ce poate fi explicat prin survenirea saturației, arderii profesionale. Presupunem că asta ar putea fi perioada de răscruce, când educatorul decide dacă mai continuă să lucreze în instituția preșcolară sau caută un alt serviciu, astfel rămânând în continuare să lucreze acele persoane care apreciază munca.

Deci, în *concluzie*, am putea menționa că chiar dacă majoritatea educatorilor au un nivel normal al comunicării, 12% din ele sunt relativ comunicative, prudente în relație cu oameni necunoscuți, nu se prea implică în discuții și dezbateri, iar alte 2% de educatoare sunt persoane exagerat de comunicative, întotdeauna sunt la curent cu toate, le place să participe la discuții, chiar dacă cunosc superficial subiectul, oriunde se simt în apele lor, se implică în orice activitate, chiar dacă nu o pot duce la bun sfârșit, din care cauză colegii și conducerea au o atitudine rezervată față de ele. Jumătate din participantele la studiu sunt binevoitoare, relaționează pozitiv cu colegii, totuși 23% nu au încredere în colegi, sunt închise, nesociabile, reci, nu țin cont de părerea celorlalți. Alte 28% sunt foarte



comunicative. Surprinzător a fost să constatăm că necătfînd la faptul că  $\frac{2}{3}$  dintre educatoare își iubesc și apreciază munca până într-atât, încât sunt gata să investească timp nu doar cât e necesar, dar și din cont propriu, tocmai 45% dintre educatoare nu-și iubesc munca și caută momentul potrivit pentru a se odihni sau a face lucru de mîntuială. O cincime dintre educatoare denotă un nivel moderat al conflictualității, ceea ce înseamnă că pot fi provocate pentru a se implica într-un conflict sau chiar ar putea ele să-l provoace, peste  $\frac{1}{4}$  dintre educatoare pot rezista conflictelor, acestea au obținut valori corespunzătoare nivelului înalt al rezistenței la conflicte. Cadrele tinere (0-3 ani) sunt mai asertive decât cele ce au lucrat 11-20 ani. Își iubesc mai mult munca și o apreciază ca fiind o sursă de satisfacție care le mai asigură și nevoile materiale cadrele tinere (0-3 ani) și cele cu o experiență de mai mult de 21 ani. La fel, rezistența mai mare la conflicte o au educatoarele începătoare și cele cu o experiență de peste 21 de ani, cele mai puțin rezistente la conflicte sunt educatoarele ce au lucrat 4-5 ani.

Educatorul este o personalitate care ajută la formarea altor personalități. Procesele și însușirile sale psihice suportă un proces de specializare și vocaționalizare pe direcția cerințelor statutului și rolului de personalitate didactică. Percepția, limbajul, inteligența, atenția, motivația, atitudinile și abilitățile sale se structurează și se orientează în sens pedagogic, mediind realizarea conduitei de instruire și educare: transmitere de cunoștințe, formulare a unor instrucțiuni și indicații; oferire de răspunsuri; punere de întrebări, aprobare și dezaprobare; stimulare și încurajare; motivare; organizare și coordonare a activității de învățare; control, corecție și evaluare a conduitei de învățare. Modul de transmitere a informațiilor, mesajul în sine, prezența sa, entuziasmul, implicarea, convingerea sa, pasiunea, siguranța, ținuta, postura, sunt elemente care asigură reușita procesului didactic. Toate aceste elemente alcătuiesc comunicarea didactică.

Competența este „rezultatul cumulativ al istoriei personale și interacțiunii sale cu lumea exterioară” sau „capacitatea de a informa și modifica lumea, de a formula scopuri și a le atinge” (1).

V. Pavelcu considera că arta de a preda presupune atât stăpânirea cunoștințelor, claritatea și plasticitatea expunerii, cât și aptitudinea deosebită de a te transpune în situația ascultătorului, a elevului (10).

#### **Bibliografie:**

1. Abric J. Psihologia comunicării. Iași: Editura Polirom. 2002.
2. Anghel P. Stiluri și metode de comunicare. București: Editura Aramis. 2003.
3. Baylan Ch. Comunicarea. Iași: Editura Universității „Al.I.Cuza”. 2000.
4. Bolboceanu A. Psihologia comunicării. Chișinău: Editura Univers Pedagogic. 2007.
5. Chiru I. Comunicarea interpersonală. București: Editura Tritonic. 2003.
6. Dinu M. Comunicarea. București: Editura Științifică. 1999.
7. Dumitru Gh. Comunicare și învățare. București: Ed. Didactică și Pedagogică. 1998.
8. Gonciar V. Impactul stilului de comunicare pedagogică asupra relației ”profesor-elev”. Chișinău: Editura Sirius SRL. 2009.
9. Pănișoară I. Comunicarea eficientă. Ediția a II-a revizuită și adăugată. Iași: Editura Polirom. 2004.
10. Stroe M. Empatia și relația profesor – elev. București: Ed. Academiei R.S.R. 1987.
11. Faber A., Elaine M. Comunicarea eficientă cu copiii. Acasă și la școală. București: Editura Curtea Veche. 2002.

Primit 25.01.16