

Emotional intelligence and personality at adolescents

Iulia Racu, conferențiar universitar, doctor în psihologie,

Universitatea Pedagogică de Stat „Ion Creangă” din Chișinău

Tatiana Gangan, magistru în psihologie, cadru didactic de sprijin,

grădinița Prichindel, s. Fârlădeni

Summary

The given research is focused on the study of emotional intelligence at adolescents. According to results 8% of the adolescents have a high level of emotional intelligence. The experimental approach identified the main personality traits defining for adolescents with high level of emotional intelligence: perseverance, prudence, high self-control, emotional stability, self –confidence, sociability and cooperation with others.

Key words: emotional intelligence, personality, traits of personality, adolescence

Rezumat

Demersul experimental cuprinde studiul inteligenței emoționale la adolescenți. Conform rezultatelor cercetării atestăm că 8% din adolescenții din lotul experimental manifestă un nivel ridicat de inteligență emoțională. De asemenea am identificat și legătura dintre inteligența emoțională și trăsăturile de personalitate la adolescenți. Astfel adolescenților cu nivel ridicat de inteligență emoțională le sunt definatorii următoarele trăsături de personalitate: conștiinciozitate, perseverență, seriozitate, prudență, stăpânire de sine, autocontrol ridicat, respectarea regulilor existente, calmitate și echilibru.

Cuvinte cheie: inteligența emoțională, personalitate, trăsături de personalitate, vârsta adolescentă

Problema inteligenței emoționale prezintă o importanță deosebită fiind apreciată la nivel empiric ca esențială pentru performanța socială a unui individ. Nu numai la nivel politic și de reprezentare socială, dar și în relațiile obișnuite, interindividuale rolul inteligenței emoționale este de presupus ca fiind deosebit. Inteligența emoțională ca fenomen psihic complex își pune amprenta pe parcursul întregii vieți a omului pe comportamentul său, fără de care ar fi dificil de explicat relația persoanei cu cei din jur, comunicarea interpersonală, înțelegerea celorlalți și construirea propriei strategii de acțiune în societate [1, 2, 4]. Cercetările științifice demonstrează necesitatea dezvoltării inteligenței emoționale asigurând adaptarea de succes, păstrarea sănătății mentale și a rezistenței la situații de stres [1, 2, 3].

În acest context considerăm actuală și oportună investigarea inteligenței emoționale, în special a interrelației dintre inteligența emoțională și personalitate la adolescenți.

În cercetare a fost antrenat un eșantion de 100 de adolescenți din clasele a IX-a - a XII-a din liceul teoretic „Mihail Sadoveanu” din satul Fârlădeni, raionul Căușeni. cu vârsta cuprinsă între 15 și 18 ani.

Pentru investigații am ales o serie de metode care ne-au permis să cercetăm în profunzime inteligența emoțională și trăsăturile de personalitate la adolescenți: Diagnosticarea inteligenței emoționale după N. Hall și Chestionarul 16 PF Cattel.

Rezultatele obținute privind nivelul de manifestare a inteligenței emoționale la adolescenții din lotul experimental prin testul Diagnosticarea inteligenței emoționale după N. Hall sunt prezentate în figura 1.

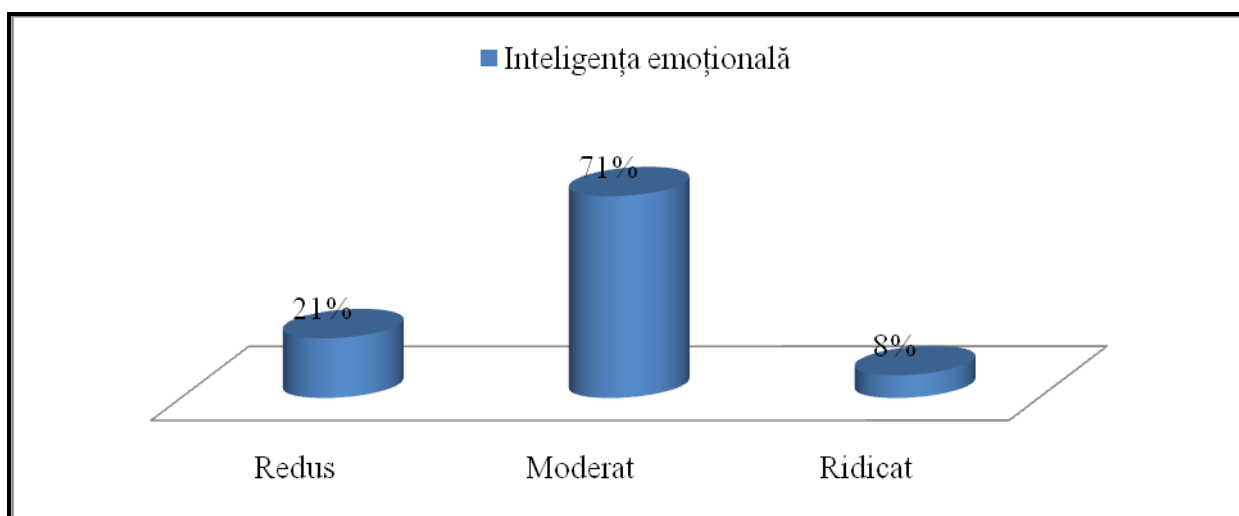


Fig. 1. Distribuția rezultatelor privind nivelul inteligenței emoționale la adolescenți din lotul experimental

Analiza rezultatelor din figura 1 ne permite să remarcăm următoarea distribuție de rezultate: 21 % din adolescenți au obținut un nivel redus de inteligență emoțională. Aceștia se caracterizează prin nivelul scăzut de liberă dirijare a emoțiilor proprii. 71 % din adolescenți manifestă un nivel moderat de inteligență emoțională. Specific pentru aceștia este capacitatea de a nu fi intolerant sau rigid și prezența empatiei față de oameni. În același timp 8 % din adolescenții din lotul experimental au un nivel ridicat de inteligență emoțională. Aceștia sunt capabili să-și controleze propriile emoții și să le exteriorizeze, totodată sunt prezente și auto-motivarea, empatia și capacitatea de a influența starea emoțională a altor persoane.

Trăsăturile de personalitate a adolescenților cu diferite nivele de inteligență emoțională au fost evaluate în demersul experimental prin Chestionarul 16PF Cattel.

Rezultatele privind trăsăturile de personalitate obținute de adolescenții din lotul experimental sunt ilustrate grafic în cele ce urmează.

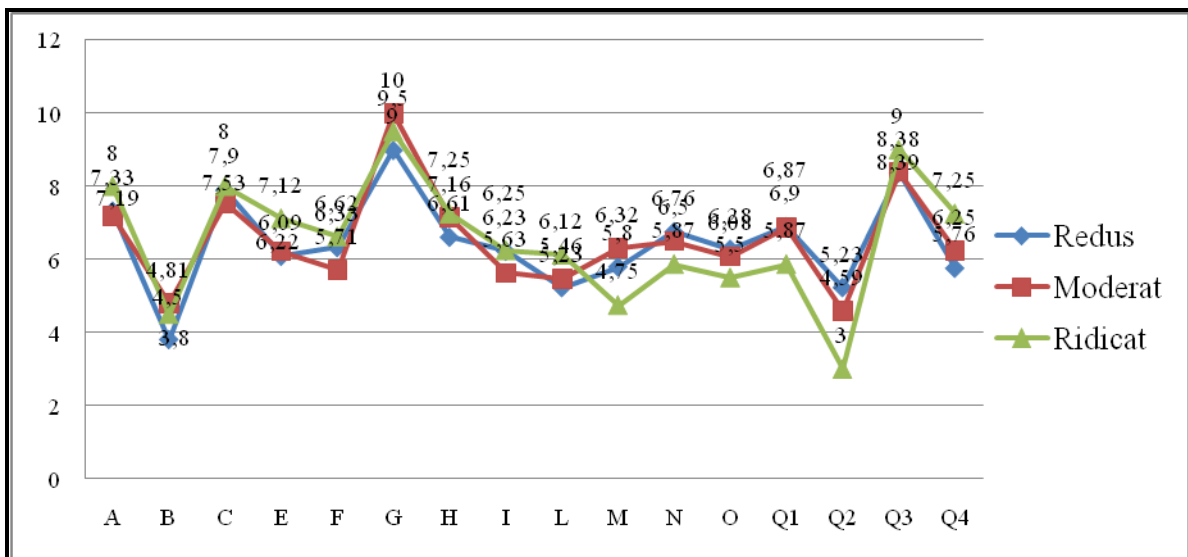


Fig. 2. Distribuția rezultatelor privind trăsăturile de personalitate a adolescenților din întreg lotul experimental

Ilustrarea grafică a rezultatelor adolescenților cu nivele diferite ale inteligenței emoționale are următoarele valori pentru fiecare din factori: Factorul A: introversiune vs. comunicare (adolescenții cu nivel redus al inteligenței emoționale – 7,33 u.m. adolescenții cu nivel moderat al inteligenței emoționale – 7,19 u.m., și adolescenții cu nivel ridicat al inteligenței emoționale – 8 u.m.), Factorul B: inteligența (adolescenții cu nivel redus al inteligenței emoționale – 3,8 u.m. adolescenții cu nivel moderat al inteligenței emoționale – 4,81 u.m., și adolescenții cu nivel ridicat al inteligenței emoționale – 4,5 u.m.), Factorul C: instabilitate emoțională vs. stabilitate emoțională (adolescenții cu nivel redus al inteligenței emoționale – 7,9 u.m. adolescenții cu nivel moderat al inteligenței emoționale – 7,53 u.m., și adolescenții cu nivel ridicat al inteligenței emoționale – 8 u.m.), Factorul E: supunere vs. dominare (adolescenții cu nivel redus al inteligenței emoționale – 6,09 u.m. adolescenții cu nivel moderat al inteligenței emoționale – 6,22 u.m., și adolescenții cu nivel ridicat al inteligenței emoționale – 7,12 u.m.), Factorul F: supunere vs. expansivitate (adolescenții cu nivel redus al inteligenței emoționale – 6,33 u.m. adolescenții cu nivel moderat al inteligenței emoționale – 5,71 u.m., și adolescenții cu nivel ridicat al inteligenței emoționale – 6,62 u.m.), Factorul G: expunerea sentimentelor vs. normele morale a comportamentului (adolescenții cu nivel redus al inteligenței emoționale – 9 u.m. adolescenții cu nivel moderat al inteligenței emoționale – 10 u.m., și adolescenții cu nivel ridicat al inteligenței emoționale – 9,5 u.m.), Factorul H: prudență vs. îndrăzneală (adolescenții cu nivel redus al inteligenței emoționale – 6,61 u.m. adolescenții cu nivel moderat al inteligenței emoționale – 7,16 u.m., și adolescenții cu nivel ridicat al inteligenței emoționale – 7,25 u.m.), Factorul I: rigiditate vs. sensibilitate (adolescenții cu nivel redus al inteligenței emoționale – 6,23 u.m. adolescenții cu nivel moderat al inteligenței emoționale – 5,63 u.m., și adolescenții cu nivel

ridicat al inteligenței emoționale – 6,25 u.m.), Factorul L: încredere vs. suspiciune (adolescenții cu nivel redus al inteligenței emoționale – 5,23 u.m. adolescenții cu nivel moderat al inteligenței emoționale – 5,46 u.m., și adolescenții cu nivel ridicat al inteligenței emoționale – 6,12 u.m.), Factorul M: practic vs. creativ (adolescenții cu nivel redus al inteligenței emoționale – 5,8 u.m. adolescenții cu nivel moderat al inteligenței emoționale – 6,32 u.m., și adolescenții cu nivel ridicat al inteligenței emoționale – 4,75 u.m.), Factorul N: direct vs. subtil (adolescenții cu nivel redus al inteligenței emoționale – 6,76 u.m. adolescenții cu nivel moderat al inteligenței emoționale – 6,5 u.m., și adolescenții cu nivel ridicat al inteligenței emoționale – 5,87 u.m.), Factorul O: încredere în sine vs. anxietate (adolescenții cu nivel redus al inteligenței emoționale – 6,28 u.m. adolescenții cu nivel moderat al inteligenței emoționale – 6,08 u.m., și adolescenții cu nivel ridicat al inteligenței emoționale – 5,5 u.m.), Factorul Q1: conservatism vs. radicalism (adolescenții cu nivel redus al inteligenței emoționale – 6,09 u.m. adolescenții cu nivel moderat al inteligenței emoționale – 6,87 u.m., și adolescenții cu nivel ridicat al inteligenței emoționale – 5,87 u.m.) Factorul Q2: conformism vs. nonconformism (adolescenții cu nivel redus al inteligenței emoționale – 5,23 u.m. adolescenții cu nivel moderat al inteligenței emoționale – 4,59 u.m., și adolescenții cu nivel ridicat al inteligenței emoționale – 3 u.m.), Factorul Q3: autocontrol jos vs. autocontrol înalt (adolescenții cu nivel redus al inteligenței emoționale – 8,38 u.m. adolescenții cu nivel moderat al inteligenței emoționale – 8,39 u.m., și adolescenții cu nivel ridicat al inteligenței emoționale – 9 u.m.) și Factorul Q4: destindere vs. încordare (adolescenții cu nivel redus al inteligenței emoționale – 5,76 u.m. adolescenții cu nivel moderat al inteligenței emoționale – 6,25 u.m., și adolescenții cu nivel ridicat al inteligenței emoționale – 7,25 u.m.).

Studiul de corelație ne permite să evidențiem o interrelație dintre inteligența emoțională și trăsăturile de personalitate la adolescenți.

Tabelul 1. Corelația dintre inteligența emoțională și trăsăturile de personalitate

Variabilele	Coeficientul de corelație (r)	Pragul de semnificație (p)
Inteligența emoțională / Factorul B: inteligența	r = 0.291	p ≤ 0.01
Inteligența emoțională / Factorul F: supunere vs. expansivitate	r = 0.168	p ≤ 0.05
Inteligența emoțională / Factorul G: expunerea sentimentelor vs. normele morale a comportamentului	r = 0.178	p ≤ 0.01

Inteligența emoțională / Factorul Q2: conformism vs. nonconformism	r = -0.322	p ≤ 0.05
Inteligența emoțională / Factorul Q3: autocontrol jos vs. autocontrol înalt	r = 0.183	p ≤ 0.05

Potrivit rezultatele expuse în tabelul 1 obținem 5 corelații semnificative între inteligența emoțională și trăsăturile de personalitate: între inteligența emoțională și Factorul B: inteligența, între inteligența emoțională și Factorul F : supunere vs. expansiune, între inteligența emoțională și factorul G: expunerea sentimentelor vs. normele morale a comportamentului, între expunerea sentimentelor vs. normele morale a comportamentului și Factorul Q2: conformism vs. nonconformism și între inteligența emoțională și Factorul Q3: autocontrol jos vs. autocontrol înalt.

Între inteligența emoțională și factorul B: inteligența atestăm o corelație semnificativă pozitivă ($r=0,291$, $p\leq 0,01$). Astfel vom concluziona că cu cât sunt mai înalte scorurile adolescenților la inteligența emoțională cu atât sunt mai ridicate și scorurile adolescenților la inteligență. Adolescenții cu un nivel ridicat de inteligență emoțională se caracterizează prin gândire abstractă dezvoltată, conștiinciozitate și perseverență în rezolvarea sarcinilor sau problemelor și prin tendința de a fi cultivat.

Pentru inteligența emoțională și Factorul F: supunere vs. expansivitate există o corelație semnificativă pozitivă ($r = 0,168$, $p\leq 0,05$). Cu cât sunt mai mari indicii adolescenților la inteligența emoțională cu atât sunt mai mari valorile pentru Factorul F: supunere vs. expansivitate Adolescenții cu nivel ridicat de inteligență emoțională se caracterizează prin seriozitate, atenție, entuziasm și prudență.

Între inteligența emoțională și Factorul G: expunerea sentimentelor vs. normele morale a comportamentului se atestă o corelație semnificativă pozitivă ($r=0,178$, $p\leq 0,01$). Putem menționa că cu cât sunt mai înalte scorurile adolescenților la inteligență emoțională cu atât sunt mai ridicate scorurile copiilor și la Factorul G. Adolescenților cu nivel ridicat de inteligență emoțională le este definitiv: onestitatea, integritatea morală, perseverența, seriozitatea și atenția la regulile de conviețuire. Ei sunt exigenți, cu un simț al datoriei și responsabilității ridicat, sunt prevăzători, conștiincioși, moralizatori, preferând prietenia oamenilor serioși și harnici decât a celor amuzanți.

Încă o corelație semnificativă, dar negativă se atestă între inteligența emoțională și Factorul Q2: conformism vs. nonconformism ($r=-0,322$, $p\leq 0,05$). Odată cu creșterea scorului la inteligența emoțională descresc scorurile la Factorul Q2: conformism vs. nonconformism. Adolescenții cu nivel ridicat de inteligență emoțională se caracterizează prin dependență socială, atașament față de grup, preferință pentru muncă și deciziile în colectiv.

Între inteligența emoțională și factorul Q3: autocontrol jos vs. autocontrol înalt obținem o corelație semnificativă pozitivă ($r = 0,183$, $p\leq 0,05$). Acest fapt semnifică că cu cât rezultatele la inteligența

emoțională sunt mai mari cu atât rezultatele factorul de personalitate sunt mai mari. Adolescenții cu nivel ridicat de inteligență emoțională se caracterizează prin stăpânire de sine, autocontrol ridicat și respectarea regulilor existente.

În concluzie vom menționa că adolescenții cu un nivel ridicat de inteligență emoțională prezintă următoarele trăsături de personalitate: gândire abstractă, conștiinciozitate, perseverență, seriozitate, prudență, stăpânire de sine, autocontrol ridicat, respectarea regulilor existente, calm și echilibru.

Bibliografie

1. Bar-on R., Parker J. Manual de inteligență emoțională: teorie, dezvoltare, evaluare și aplicații în viața de familie, la școală și la locul de muncă. București: Curtea Veche. 2011.
2. Goleman D. Inteligență emoțională – cheia succesului în viață. București: Curtea Veche. 2009.
3. Losâi E. Inteligența emoțională și activitatea profesională, Psihologie Nr.2. 2009.
4. Roco M. Creativitate și Inteligența emoțională, Polirom, București. 2001.

Primit 01.11.2015