



RIDICAT DE INTELIGENȚĂ EMOȚIONALĂ

RACU IULIA, conferențiar universitar, doctor în psihologie,

DOMNIȚA NATALIA, licențiată în psihopedagogie

Summary

The given research is focused on the study of emotional intelligence at preadolescents. According to results 42% of the preadolescents have a high level of emotional intelligence and 1% of the preadolescents have an exceptional level of emotional intelligence.

The experimental approach identified the main personality traits defining for preadolescents with high level of emotional intelligence: emotional stability, emotional maturity, self-confidence, sociability, cooperation with others and optimism.

Key words: emotional intelligence, personality traits, preadolescent age.

Rezumat

Cercetarea descrisă este orientată la studierea inteligenței emoționale la preadolescenți. Conform studiului realizat 42% din preadolescenți prezintă un nivel ridicat de inteligență emoțională și 1% din preadolescenți au un nivel excepțional de inteligență emoțională.

În demersul experimental realizat au fost evidențiate și trăsăturile de personalitate definitorii pentru preadolescenții cu nivel ridicat de inteligență emoțională. Astfel copiii cu nivel ridicat de inteligență emoțională se caracterizează prin: control și echilibru emoțional, maturitate emoțională, încredere în propriile forțe, sociabilitate, cooperare cu cei din jur și optimism.

Cuvinte-cheie: inteligență emoțională, trăsături de personalitate, vârsta preadolescentă

În sens general, inteligența emoțională se referă la acel set de competențele emoționale individuale prin care o persoană poate pune în acord atât abilitățile sale cognitive (intelectuale) de tipul atenției, memoriei, rezolvării de probleme, luării deciziilor, etc., cât și scopurile sale sociale, scopuri dependente de o serie de abilități ca empatia, complianța la reguli, menținerea unor relații interpersonale satisfăcătoare, comportamente prosociale, etc [4].

Actualmente în psihologie se delimitează 3 mari orientări în definirea conceptului de inteligență emoțională:

Modelul inteligenței emoționale ca suma de abilități dezvoltat de P. Salovey și J. Mayer. Astfel P. Salovey și J. Mayer definesc inteligența emoțională ca fiind: abilitatea de a percepe cât mai corect emoțiile și de ale exprima, abilitatea de a accede sau genera sentimente atunci când ele facilitează gândirea și abilitatea de a cunoaște și înțelege emoțiile și de ale regla pentru a promova dezvoltarea emoțională și intelectuală [1].

Modelul inteligenței emoționale ca suma de atribute și caracteristici personale și sociale propus de D. Goleman. În viziunea lui D. Goleman inteligența emoțională este compusă din următoarele constructe: conștiința de sine, auto-controlul, motivația, empatia și aptitudinile sociale [2, 3].

Modelul propus de R. Bar-on care definește inteligența emoțională astfel: ”un set de capacități, competențe și abilități non-cognitive care influențează abilitatea unei persoane de a face față cu succes necesităților și presiunilor generate de adaptarea la mediu” [1].

Conform cercetărilor se consideră că inteligența emoțională este mai predictivă în succesul emoțional și social decât inteligența generală [1, 2, 3, 4]. În acest context ne propunem să investigăm inteligența emoțională la preadolescenți, precum și identificarea trăsăturilor de personalitate caracteristice preadolescenților cu nivel ridicat de inteligență emoțională.

În cercetare au fost incluși 105 de subiecți, preadolescenți, din Liceul Teoretic „Ion Creangă” din municipiul Chișinău. Eșantionul a fost format din elevii claselor a V-a și a IX-a, cu vârsta cuprinsă între 11 ani și 14-15 ani.

În vederea identificării nivelelor de inteligență emoțională și a trăsăturilor de personalitate la preadolescenți am utilizat testele: Testul pentru inteligența emoțională după R. Bar-on și D. Goleman (adaptat de M. Roco) și Chestionarul 12 PF Cattel.

În scopul evaluării inteligenței emoționale am administrat testul pentru inteligența emoțională după R. Bar-on și D. Goleman (adaptat de M. Roco). Rezultatele pentru nivelul redus, mediu, ridicat și excepțional de inteligență emoțională sunt ilustrate în figura 1.

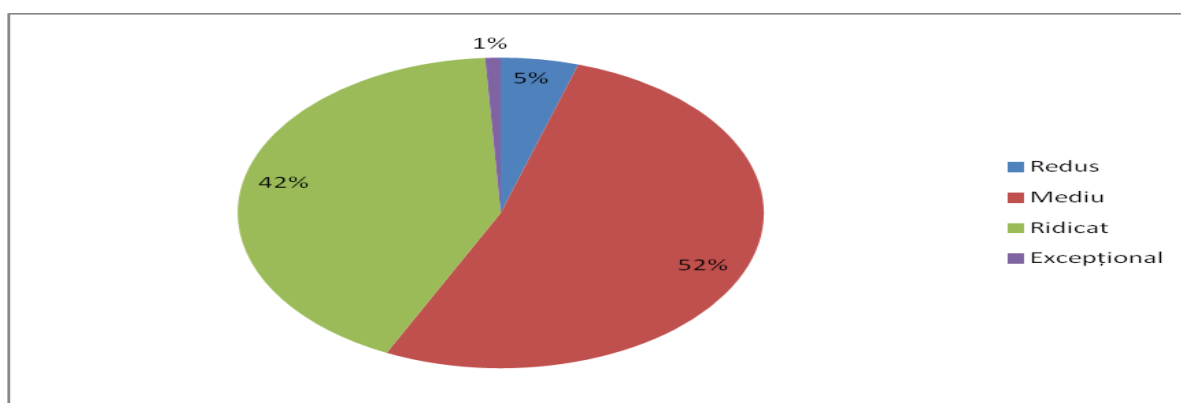


Fig. 1. Repartizarea rezultatelor privind inteligența emoțională la preadolescenți

Analizând datele prezentate în figura 1 observăm următoarea distribuție a datelor: 5% din totalul preadolescenților au nivelul redus de inteligență emoțională, 52% din preadolescenți au nivelul mediu de inteligență emoțională, 42% din preadolescenți au nivel ridicat de inteligență emoțională și 1% din copii prezintă nivel excepțional de inteligență emoțională.

Preadolescenții cu nivel ridicat și excepțional de inteligență emoțională sunt sociabili, își pot exprima adecvat, clar și direct emoțiile, sentimentele și trăirile, țin cont de emoțiile și sentimentele celor din jur, se adaptează ușor la stres, sunt echilibrați din punct de vedere social, face ușor cunoștință cu persoane noi, sunt independenți, încrezuți în forțele proprii și sunt motivați intrinsec.

În continuare ne-am propus să identificăm trăsăturile de personalitate caracteristice preadolescenților cu diferite nivele de inteligență emoțională. Trăsăturile de personalitate la preadolescenți au fost evaluate prin chestionarul 12 PF Cattel.

Rezultatele în ansamblul privind trăsăturile de personalitate a preadolescenților sunt prezentate în figura 2.

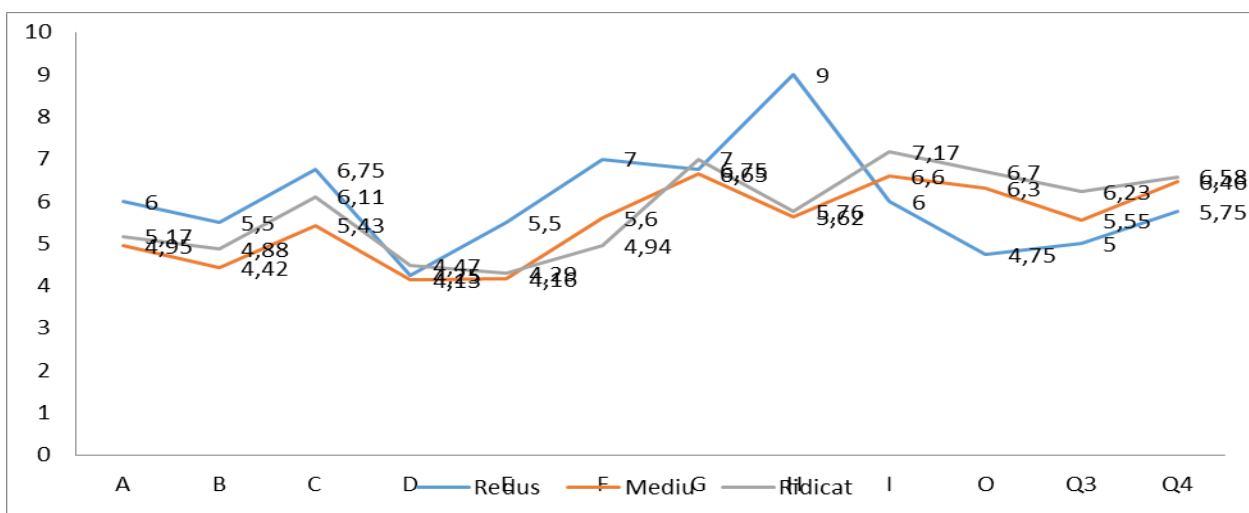


Fig. 2. Datele privind trăsăturile de personalitate la preadolescenții de 11 ani cu diferite nivele de inteligență emoțională

Pentru *Factorul A (Schizotimie/ciclotimie)* preadolescenții obțin următoarele rezultate: preadolescenții cu nivel mediu de inteligență emoțională au cea mai joasă medie (4,95 u.m.), iar preadolescenții cu nivel ridicat prezintă o medie de 5,17 (u.m.). Cea mai înaltă valoare se atestă la preadolescenții cu nivel redus de inteligență emoțională (6 u.m.).

Pentru *Factorul B (Inteligența)* observăm un tablou asemănător cu cel prezentat anterior: preadolescenții cu nivel mediu de inteligență emoțională și preadolescenții cu nivel ridicat de inteligență emoțională au rezultate similare (4,42 u.m. și 4,88 u.m.), preadolescenții cu nivel redus de inteligență emoțională obțin o medie de 5,5 (u.m.).

Pentru *Factorul C (Instabilitate emoțională/stabilitate emoțională)* avem următoarea distribuție a mediilor: elevii cu nivelul redus de inteligență emoțională au acumulat o medie de 6,75 (u.m.), cei cu nivelul mediu de inteligență emoțională au o medie de 5,43 (u.m.), iar copiii cu nivelul ridicat de inteligență emoțională au o valoare medie de 6,11 (u.m.).

La *Factorul D (Indiferență/excitabilitate)* preadolescenții cu nivelul redus de inteligență emoțională obțin o medie între valorile nivelelor mediu și ridicat de inteligență emoțională egală cu 4,25 (u.m.), cea mai joasă medie s-a atestat la preadolescenții cu nivelul mediu de inteligență emoțională 4,13 (u.m.), iar cea mai înaltă medie de 4,47 (u.m.) este caracteristică preadolescenților cu nivelul ridicat de inteligență emoțională.

Factorul E (Supunere/dominanța) prezintă următoarea distribuție a mediilor obținute: elevii cu nivelul redus de inteligență emoțională au cea mai ridicată medie de 5,5 (u.m.), preadolescenții cu nivelurile mediu și ridicat au o medie asemănătoare de 4,16 (u.m.) și 4,29 (u.m.).

La *Factorul F (Îngrijorare/nepăsare)* preadolescenții cu nivel redus de inteligență emoțională acumulează o medie de 7 (u.m.), în același timp preadolescenții cu nivelul mediu de inteligență emoțională reprezintă o medie de 5,6. (u.m.), pentru nivelul ridicat de inteligență emoțională este o medie de 4,94 (u.m.).

Pentru *Factorul G (Supraeu slab/forța supraeului)* elevii prezintă următorul tablou a mediilor: preadolescenții cu nivelul redus de inteligență emoțională au o medie de 6,75 (u.m.), cu nivelul mediu de inteligență emoțională prezintă o medie de 6,65 (u.m.), iar cea mai înaltă medie se atestă la preadolescenții cu nivelul ridicat de inteligență emoțională 7 (u.m.).

Pentru *Factorul H (Thredia/parmia)* se atestă următoarele rezultate: preadolescenții cu nivelul redus de inteligență emoțională au media de 9 (u.m.), cei cu nivel mediu de inteligență emoțională și nivel ridicat de inteligență emoțională mediile sunt apropiate (5,62 u.m. și 5,76 u.m.).

La *Factorul I (Harria/premsia)* preadolescenții cu nivelul ridicat de inteligență emoțională obțin cea mai înaltă medie egală cu 7,17 (u.m.), preadolescenții cu nivelul mediu de inteligență emoțională au o medie de 6,6 (u.m.), cea mai joasă medie se atestă la preadolescenții cu nivelul redus de inteligență emoțională (6 u.m.).

La *Factorul O (Încredere/tendință spre culpabilitate)* s-a obținut următorul tablou al rezultatelor: copiii cu nivelul redus de inteligență emoțională au acumulat cea mai mică medie 4,75 (u.m.), în același timp copiii cu nivelul mediu de inteligență emoțională și nivel ridicat de inteligență emoțională au aproximativ aceleași medii (6,3 u.m. și 6,7 u.m.).

Pentru *Factorul Q3 (Sentiment de sine slab/sentiment de sine puternic)* rezultatele sunt prezentate în felul următor: preadolescenții cu nivelul redus de inteligență emoțională au o medie de 5 (u.m.), pentru preadolescenții cu nivelul mediu de inteligență emoțională media este de 5,55 (u.m.) și pentru cei cu nivelul ridicat de inteligență emoțională se atestă cea mai înaltă medie egală cu 6,23 (u.m.).

Pentru *Factorul Q4 (Tensiune ergică slabă/tensiune ergică ridicată)* subiecții demonstrează următoarea distribuție a rezultatelor medii: cei cu nivelul ridicat de inteligență emoțională obțin cea mai înaltă medie de 6,58 (u.m.), cei cu nivel mediu de inteligență emoțională au o medie puțin diferită de 6,46 (u.m.), iar preadolescenții cu nivelul redus de inteligență emoțională au demonstrat cea mai joasă medie de 5,75 (u.m.).

În continuare ne-am propus să evaluăm legătura dintre inteligența emoțională și trăsăturile de personalitate la preadolescenți.

Tabelul 1. Corelația dintre inteligența emoțională și trăsăturile de personalitate (12 PF Cattell), la preadolescenții de 11 ani (Corelația Pearson)

<i>Variabilele</i>	<i>Coeficientul de corelație r</i>	<i>Pragul de semnificație p</i>
IE / Factorul C (Instabilitate emoțională/stabilitate emoțională)	r=0,46	p≤0,05
IE / Factorul F (Îngrijorare/nepăsare)	r= -0,25	p≤0,05
IE / Factorul O (Încredere/tendință spre culpabilitate)	r= -0,32	p≤0,05
IE / Factorul Q3(Sentiment de	r=0,23	p≤0,05

ine slab/sentiment de sine puternic)		
--------------------------------------	--	--

Conform rezultatele din tabelul 1 atestăm 4 corelații semnificative între *inteligența emoțională* și *factorul C (Instabilitate emoțională/stabilitate emoțională)*, *inteligența emoțională* și *factorul F (Îngrijorare/nepăsare)*, *inteligența emoțională* și *factorul O (Încredere/tendință spre culpabilitate)*, *inteligența emoțională* și *factorul Q3 (Sentiment de sine slab/sentiment de sine puternic)*.

Între *inteligența emoțională* și *factorul C (Instabilitate emoțională/stabilitate emoțională)* atestăm o corelație pozitivă semnificativă ($r=0,46$, $p\leq 0,05$). Astfel putem menționa că cu cât sunt mai înalte scorurile preadolescenților la *inteligența emoțională* cu atât sunt mai ridicate scorurile copiilor și la *stabilitatea emoțională*. Preadolescenții cu un nivel ridicat de *inteligență emoțională* se caracterizează printr-un caracter stabil emoțional, maturitate emoțională, calm, realism și capacitate de a susține moralul altora.

Între *inteligența emoțională* și *factorul F (Îngrijorare/nepăsare)* obținem o corelație negativă semnificativă ($r=-0,25$, $p\leq 0,05$). Cu cât sunt mai mari indicii preadolescenților la *inteligența emoțională* cu atât sunt mai mici valorile pentru *Factorul F (Îngrijorare/nepăsare)*. Preadolescenții cu nivel ridicat de *inteligență emoțională* se caracterizează prin seriozitate, atenție și prudență.

Încă o corelație negativă semnificativă se atestă și între *inteligența emoțională* și *factorul O (Încredere/tendință spre culpabilitate)* ($r=-0,32$, $p\leq 0,05$). Odată cu creșterea scorului la *inteligența emoțională* descresc scorurile la *încredere*. Copii cu nivelul ridicat de *inteligență emoțională* se caracterizează prin calmitate, echilibru, liniște, rezistență la stres și seninătate.

Între *inteligența emoțională* și *factorul Q3 (Sentiment de sine slab/sentiment de sine puternic)* obținem o corelație pozitivă semnificativă ($r=0,23$, $p\leq 0,05$). Acest fapt semnifică că cu cât rezultatele la *inteligența emoțională* sunt mai mari cu atât rezultatele *factorul de personalitate* sunt mai mari. Preadolescenții cu nivel ridicat de *inteligență emoțională* se caracterizează prin stăpânire de sine, autocontrol ridicat și respectarea regulilor existente.

În concluzie vom menționa că din preadolescenții ce au format eșantionul experimental 42% din copii manifestă un nivel ridicat de *inteligență emoțională* și 1% din copiii testați prezintă un nivel excepțional de *inteligență emoțională*.

Preadolescenții cu nivel ridicat de *inteligență emoțională* se caracterizează prin următoarele trăsături de personalitate: *stabilitate și maturitate emoțională, calm, încredere în sine și sentiment de sine puternic, un grad înalt de adaptabilitate și sociabilitate.*

Bibliografie

1. Baron R., Parker J. Manual de *inteligență emoțională: teorie, dezvoltare, evaluare și aplicații în viața de familie, la școală și la locul de muncă*. București: Curtea Veche. 2011.
2. Goleman D. *Inteligență emoțională*. București: Curtea Veche. 2008.
3. Goleman D. *Inteligența emoțională, cheia succesului în viață*. București: Alfa. 2008.
4. Roco M. *Creativitate și inteligența emoțională*. Iași: Polirom. 2001.

Primit 26.06.2015