

DIFERENȚIERI TERITORIALE ÎN STRUCTURA DEMOLINGVISTICĂ A POPULAȚIEI REPUBLICII MOLDOVA

Vadim CUJBĂ, conferențiar universitar, doctor

Catedra de Geografie Umană, Regională și Turism, UST

Pavel ȚÎȚU, cercetător științific, doctorand

Institutul de Ecologie și Geografie al Ministerului Educației, Culturii și Cercetării

Introducere

Studiul de față abordează particularitățile structurii demolingvistice a populației Republicii Moldova și a diferențierilor lingvistice teritoriale. Ideea elaborării acestui studiu geodemografic, derivă din interesul pentru a consemna anumite realități, legate de influența unor factori eterogeni asupra comportamentului lingvistic al populației, care s-au desfășurat într-o perioadă relativ scurtă de timp.

Pentru elaborarea studiului de față a fost consultată baza de date statistice ale celor două Recensăminte ale Populației organizate în anii 2004 și 2014, referitoare la componenta etnică și lingvistică.

Materiale și metode de cercetare

În teoria generală a geografiei populație/geodemografiei se menționează că **structura lingvistică** reprezintă clasificarea populației după diferiți indicatori lingvistici: limba maternă, limba vorbită, însă fără a exclude și componenta etnică [1, 2]. Deseori se utilizează sintagma de **structură etnolingvistică a populației**, astfel fiind cuprinsă în sfera de interes științific și structura etnică, care este un liant în formarea sentimentului de apartenență la o comunitate de bază, inclusiv de limbă.

Informația cu privire la structura lingvistică a fost obținută din materialele recensămintelor populației care conțin diverse aspecte ale structurii etnolingvistice [3,4], dar și din rapoartele demografice sau sondajele sociologice. **Limba maternă** este unul din indicatorii de bază ai apartenenței etnice (naționale), și care cedează după importanță identității etnice (naționale). Discrepanțele apărute între aceste semne distinctive poate demonstra amplificarea unui proces de asimilație. **Limba vorbită** este limba utilizată drept mijloc de comunicare între persoanele de diferite naționalități care conviețuiesc într-un spațiu comun.

Rezultate și discuții

Structura populației după naționalități reflectă transformările care au avut loc în societatea moldovenească în ultimii zece ani, în special ca urmare a intensificării procesului de emigrare, când numărul populației Republicii Moldova s-a redus conform datelor oficiale ale Recensământului Populației și Locuințelor din 2014 cu 385 mii de locuitori, sau cu 11,4%, față de Recensământul Populației din anul 2004. Descreșterea numărului populației țării a influențat și asupra reducerii numerice a minorităților naționale, după cum urmează: găgăuzii (14,6%), bulgarii (21,0%), ucrainenii (35,9%) și rușii (44,5%). Numărul populației titulare (moldovenii) a scăzut cu 24,9%, iar ponderea lor în totalul populației țării s-a

micșorat de la 75,8% în anul 2004 la 73,7% în anul 2014. Un fenomen progresiv în această perioadă, a constat în creșterea numărului populației care s-a declarat de naționalitate română, de la 73.276 în 2004 la 192.800 sau cu 163,1%. În același timp ponderea reprezentanților declarați de naționalitate română a crescut de la 2,2% la 6,9%, plasându – se pe locul 2 după reprezentanții declarați moldoveni.

În cadrul Recensământului Populației și al Locuințelor din 2014, prezintă interes informațiile cu privire la repartitia naționalităților pe grupe de vârstă.

Tabelul 1.

Repartitia naționalităților din Republica Moldova pe grupe de vârstă

Vârsta	Etnii					
	români	moldoveni	ucraineni	ruși	bulgari	găgăuzi
< 15	16,6	18,1	10,8	12,8	14,2	17,8
15 - 29	27,2	24,4	17,0	18,3	21,7	23,9
30 - 49	27,0	27,1	25,8	26,2	26,9	25,5
50 - 64	20,1	20,5	26,0	24,3	24,2	23,7
65 - 84	8,5	9,3	18,8	16,8	12,2	8,4
84 >	0,6	0,7	1,7	1,6	0,8	0,7

Sursa: Recensământul Populației și Locuințelor din Republica Moldova 2014

Datele tabelul 1 ne permite să concluzionăm următoarele:

- ponderea populației tinere cu vârsta cuprinsă între 15 – 29 de ani este mai ridicată în rândul reprezentanților care s-au declarat după naționalitate moldoveni (24,4%), găgăuzi (23,9%) și români (27,2%), iar cea mai mică valoare este specifică pentru ucraineni (17,0%) și ruși (18,3%);
- segmentul de vârstă cuprins între 15 – 64 ani atinge rata de 70% din numărul populației pentru majoritatea naționalităților, cu excepția ucrainenilor și a rușilor, care au intrat într – o fază mai activă de îmbătrânire.

Un comportament demografic similar se observă și în cazul populației repartizate după limba maternă și limba vorbită de obicei. Din datele prezentate în tabelul 2 și 3 deducem următoarele aspecte:

- o concordanță relativă a populației după limba maternă și cea vorbită pe grupe de vârste, cu excepția limbii române care semnalează o suprapunere aproape perfectă a ambelor categorii;
- datele statistice indică pentru populația din segmentul de vârstă (<15 ani) o diferență sensibil mai ridicată a limbii materne față de cea vorbită, pentru naționalitățile - bulgară (0,7 p.p.), rusă (0,7 p.p.), găgăuză (2,5 p.p.), și valori negative pentru alte două naționalități: moldovenească (- 0,1 p.p.) și ucraineană (- 1,2 p.p.);
- segmentul de vârstă 15 – 49 de ani prezintă valori foarte ridicate ale ponderii populației care au declarat româna ca limbă maternă, și valori foarte scăzute după vârsta de 65 de ani, comparativ cu alte naționalități;
- după structura pe vârstă a populației, limba română este mai „tânără”, față de celelalte limbi materne și vorbite;

Tabelul 2.

Repartiția populației după limba maternă pe grupe de vârstă

Vârsta	Limba maternă					
	română	moldovenească	ucraïneană	rusă	bulgară	găgăuză
< 15	19,7	16,6	10,1	14,9	12,6	16,6
15 - 29	30,1	22,4	16,1	20,0	21,0	23,7
30 - 49	27,0	26,9	23,8	28,6	26,6	25,6
50 - 64	16,8	22,4	25,9	22,4	25,3	24,4
65 - 84	6,0	10,8	22,0	13,0	13,5	8,9
84 >	0,4	0,8	2,2	1,1	1,0	0,7

Sursa: *Recensământul Populației și Locuințelor din Republica Moldova 2014*

Tabelul 3.

Repartiția populației după limba vorbită pe grupe de vârstă

Vârsta	Limba vorbită de obicei					
	română	moldovenească	ucraïneană	rusă	bulgară	găgăuză
< 15	19,7	16,7	11,3	14,2	11,9	14,1
15 - 29	30,0	22,3	17,4	20,4	20,6	23,8
30 - 49	27,0	26,7	24,5	28,6	27,0	25,0
50 - 64	16,9	22,5	23,7	23,1	24,9	25,8
65 - 84	6,0	11,0	20,8	12,7	14,4	10,4
84 >	0,4	0,8	2,3	1,0	1,1	1,0

Sursa: *Recensământul Populației și Locuințelor din Republica Moldova 2014*

Investigarea și analiza în profil teritorial a particularităților componente sociale constituie una din sarcinile de bază ale geodemografiei. În acest context au fost sistematizate datele cu privire la populația pentru care limba vorbită de obicei este română. Conform datelor recensământului din anul 2014, din cele 901 comune (orașe/localități rurale), în 86 dintre acestea sau 9,5% din total, limba română nu este utilizată în comunicare. Majoritatea acestor localități sunt amplasate în Unitatea Teritorială Autonomă Găgăuzia – 23 de comune (26,7% din total), raionul Taraclia - 11 comune (12,8%). Alte raioane care indică o frecvență ridicată a localităților în care populația nu vorbește în limba română sunt amplasate preponderent în regiunea de nord a țării - Ocnița, Briceni, Edineț, Cahul, Fălești, Florești, Donduseni, Drochia, etc (Figura 1).

În 22 de comune sub 1,0% din populație au declarat că vorbesc de obicei în limba română. Distribuția teritorială a acestor comune este foarte neuniformă, fiind localizate în raioanele din regiunile de nord și sud ale țării. Doar în 25 de localități ale țării populația vorbește de obicei în limba română într-o proporție de peste 60%, fiind amplasate preponderent în regiunile de centru și sud a republicii. Valorile maxime au fost înregistrate în comunele: Slobozia Mare (rnul Cahul) - 75,7%, Călimănești (Nisporeni) – 76,3%, Iordanovca (Basarabasca) – 78,2%, Peresecina (rnul Orhei) - 79,8%, Lingura (rnul Cantemir) – 81,5%, Vălcineț (rnul Călărași) – 84,2%, și Hârtoșul Mare (rnul Criuleni) 85,1%.

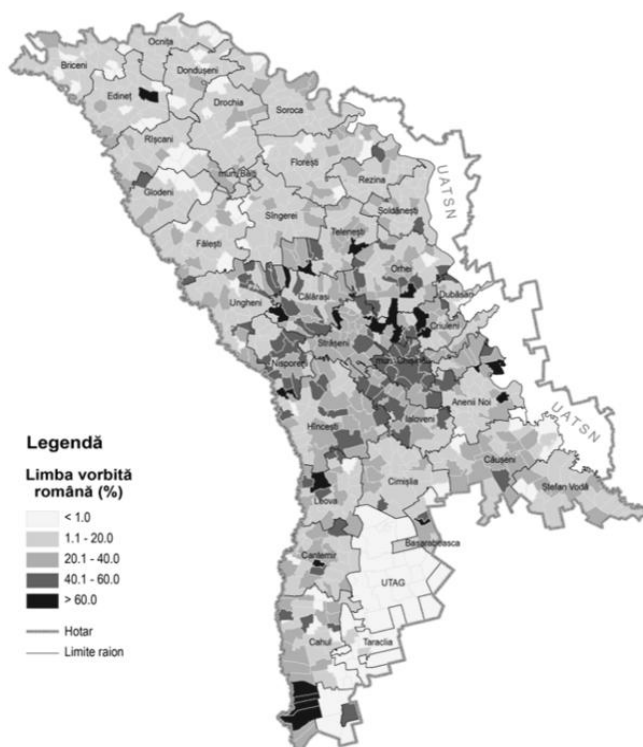


Figura 1. Distribuția teritorială a populației pentru care limba vorbită de obicei este română

Sursa: realizat de autori după datele Recensământului Populației și Locuințelor din Republica Moldova 2014

Concluzii

Situația demolingvistică actuală a Republicii Moldova este un rezultat al evoluției proceselor istorice și socio – politice, dar și o consecință a transformărilor demografice și social – economice din ultimele decenii. Modificările structurale care s-au produs în perioada de după independență a țării, cuprind o serie de trăsături specifice, atât de ordin cantitativ dar și calitativ, cu privire la comportamentul demolingvistic al populației titulare și al minorităților naționale. Creșterea numărului populației de naționalitate română, dar în primul rând al conștiinței lingvistice și coagularea acesteia într – un spațiu geografic omogen poate fi considerat un fenomen progresiv, un rezultat al procesului de tranziție și reconstrucție socială și morală.

Bibliografie

1. Mățu M., Hachi M. Populația rurală a Republicii Moldova: cercetări geodemografice. Chișinău: Editura ASEM, 2008, 244 p.
2. Vert C. Geografia populației (teorie și metodologie). Timișoara: Editura Mirton, 2001, 158 p.
3. Manualul personalului de recensământ (recenzori, instructori – controlori, șefi de circumscripție). Biroul Național de Statistică al Republicii Moldova, 2014. 136 p.
4. <http://recensamant.statistica.md/>