

## Dezvoltarea conștiinței de sine la diferite etape de vârstă

*Racu Igor*, prof.univ., dr. habilitat în psihologie

### Summary

This research is devoted to the actual problem of the developmental and psychology – the self-consciousness genesis of children aged 1–18. These children are educated in different social conditions. In this research work are shown: dynamics of the self-consciousness at different developmental stages of a child, the situations, factors, contents, possibilities, mechanisms, the natural laws of development and the differences determined by the Social Situation of Development (SSD). The determinations factor of self-consciousness development at the different ontogenesis stages is the communicative experience with adults. In the favorable social conditions the forming of self-consciousness in the elementary forms appears by the age of 2. At the same time the children from orphanages are 9-12 months behind. The structures which form the self-consciousness go through 4 main quality stages in their development. The identification and the complex studying of the developmental peculiarities, architectonics of the forming system, dynamics of self-consciousness development made possible to ground and work out the contents, progressive methods of the acceleration of the self-consciousness development process. The compensation process of the given defections in the development self-consciousness is most effective at the age of 2. The developmental influence of these conditions comes down with age.

**Key words:** self-consciousness, children, social situation of development, communication.

### Rezumat

În acest articol sunt expuse rezultatele unor studii teoretico-experimentale privind dezvoltarea conștiinței de sine la diferite etape de vârstă. Este prezentată dinamica, legitățile, factorii, aspectul cantitativ și calitativ în dezvoltarea conștiinței de sine în ontogeneză în aspect comparativ, în dependență de mediul social de dezvoltare al copiilor. Este demonstrat rolul de bază al activității de comunicare în dezvoltarea conștiinței de sine pe parcursul copilăriei, preadolescenței și adolescenței. Sunt identificate etapele inițiale de apariție și dezvoltare a conștiinței de sine și posibilitățile de dezvoltare a acestei structuri în condiții experimentale special organizate.

**Cuvinte-cheie:** conștiința de sine, copii, situație socială de dezvoltare, comunicare.

Studiul teoretico-experimental este consacrat problemei genezei conștiinței de sine la copii educați în diferite situații sociale de dezvoltare (SSD). Studiul dezvoltării conștiinței de sine permite depistarea condițiilor favorabile pentru formarea acestei structuri nucleare din cadrul personalității, factorii care determină denaturarea procesului de dezvoltare și strategiile și metodele de corecție. Nu mai puțin semnificativă este cercetarea problemei situației sociale de dezvoltare care de la L.Vîgotski încoace mai des a fost declarată de cât profund studiată.

În lucrările psihologilor S.Rubinștein, A.Leontiev, A.Bodaliov, L.Bojovici, I.Cesnocova, J.Piaget, H.Wallon, R.Zazzo, M. Lewis, J. Brooks – Gunn, etc. pe lângă problemele teoretice sunt abordate și unele aspecte empirice a genezei conștiinței de sine.

Investigațiile noastre sunt consacrate studiului genezei conștiinței de sine în ontogeneză în diferite situații sociale de dezvoltare la copii de la 1 an până la vârsta adolescentă. Drept obiect de studiu este conștiința de sine prezentată ca un complex afectiv - cognitiv. Conștiința de sine include în sine caracteristicile procesuale și cele structurale. Cunoașterea de sine, reflexia,

reprezentările despre sine țin de latura cognitivă a conștiinței de sine. Primele două sunt procesul de cunoaștere de sine, iar a treia este rezultatul. Latura emoțională a conștiinței de sine se descrie prin intermediul atitudinii față de sine și autoapreciere care împreună constituie componenta afectivă. Atitudinea este o noțiune mai largă (și ca apreciere dar și ca atitudine emoțională în afara aprecierii) iar a doua noțiune o luăm în sens direct. Produsul final este imaginea Eu-lui.

În cercetarea experimentală au participat: 760 de copii (vârsta precece: 160, preșcolari: 90, elevi din clasele primare: 90, preadolescenți: 240, adolescenți: 180.

Per total au fost realizate 10985 probe experimentale completate de observații, convorbiri, anchetări etc.

Pe parcursul cercetării am realizat următoarele obiective:

- studiul formelor inițiale a conștiinței de sine pe parcursul copilăriei precece. Drept obiect de studiu a servit imaginea de sine ca structură afectiv – cognitivă (conținutul concret, componenții de bază, etapele calitative, dinamica, tempoul, etc.). Am demonstrat, că deja la sfârșitul anului doi de viață se poate vorbi despre formarea componenților structurali de bază a imaginii de sine, unde pe parcursul copilăriei precece se dezvoltă preponderent latura cognitivă a imaginii. Sub influența experienței activității individuale se largesc considerabil cunoștințele copilului despre sine, se formează intens latura periferică a imaginii de sine. Am depistat și studiat patru etape calitative în dezvoltarea conștiinței de sine pe parcursul acestei perioade de vârstă. Am depistat diferențe statistic semnificative în formarea conștiinței de sine în copilăria precece în dependență de SSD a copiilor. În special, în mediul social în care este formată comunicarea centrată pe personalitate, pe subiect a adultului cu copilul am constatat formarea imaginii de sine în jumătatea a doua a anului doi de viață. În condițiile deficitului de comunicare de acest tip unde baza interacțiunii o constituie conducerea autoritară din partea maturului, comunicarea cu orientare pe “obiect” am constatat o reținere în constituirea imaginii, nedezvoltarea ei completă chiar și la sfârșitul anului trei de viață.
- studierea formării conștiinței de sine în perioada preșcolară (conținutul, structura, factorii determinanți, dinamica, tempoul, laturile specifice etc.). Am demonstrat creșterea semnificației experienței individuale a copilului în formarea componenților cognitiv și afectiv, însă cu predominarea experienței de comunicare cu maturii și semenii. Am demonstrat experimental, că particularitățile specifice, calitative a dezvoltării conștiinței de sine la preșcolarii educați în diferite SSD sunt determinate de experiența diferită de comunicare cu adulții și posibilitatea diferită de folosire a experienței individuale care este influențată de prezența, poziția, interacțiunea cu adultul. Deosebiri esențiale au fost depistate atât în cadrul cunoștințelor despre sine, cât și în cadrul atitudinii față de sine. Am demonstrat,

că spre sfârșitul acestei perioade de dezvoltare în condiții sociale mai puțin favorabile se formează o personalitate cu însușiri specifice ce se referă și la nucleul ei - conștiința de sine - care influențează și alte structuri în cadrul personalității umane.

- studiul formării conștiinței de sine la elevul mic. A fost demonstrat, că în vârsta școlară mică în dependență de organizarea, realizarea, dezvoltarea activității de învățare se formează sfera cognitivă și afectivă a conștiinței de sine, considerabil se lărgeste “formațiunea centrală, nucleară” a conștiinței de sine, iar în structura periferică sunt proiectate cunoștințele despre sine ce țin de capacități, aptitudini, abilități, interese și personalitate per ansamblu. Aprecierea pe care copiii o primesc în cadrul familiei îndeplinește funcția de corecție, fapt care lipsește la copiii educați în instituțiile colective de tip închis ceea ce provoacă denaturări în structura acestei formațiuni.
- studiul dezvoltării conștiinței de sine în vârsta preadolescentă. Am reușit să demonstrăm, că are loc o transformare radicală în conținutul conștiinței de sine care în mare măsură se formează fiind influențată de situația socială de dezvoltare în sensul larg al noțiunii. La copiii de această vârstă educați în SSD diferite predomină în cadrul conștiinței de sine aceleași orientări, caracteristici, valori. SSD în sens îngust (L.Vîgotski) determină formarea caracteristicilor specifice în conștiința de sine a preadolescentului ce țin de tempo, dinamică etc., iar în sens larg al noțiunii SSD determină însuși conținutul concret al conștiinței de sine.
- cercetarea dezvoltării conștiinței de sine în vârsta adolescentă. Conținutul componentelor de bază rămâne a fi determinat de aceiași factori de bază ca și pentru perioadele de vârstă precedente. În SSD diferite la adolescenți se formează conștiința de sine cu un conținut specific al componentelor de bază.
- elaborarea și aplicarea programelor de intervenții formative asupra dezvoltării conștiinței de sine în copilăria precoce și vârsta preșcolară. Am demonstrat posibilitatea corecției procesului de formare a imaginii de sine în copilăria precoce și la preșcolari prin intermediul unei influențe bine determinate asupra sferelor principale ale SSD în care sau constatat cele mai pronunțate deosebiri: copil - adult (comunicare, interacțiune, activitate), copil - alt copil (comunicare, activitate, interacțiune), copil - anturajul material (felul dominant de activitate, etc.), copil - El însuși (sfera emoțională, afectivă etc.). Am elaborat și implementat intervenții psihologice mai puțin cunoscute, dat fiind faptul că nu lucram în special asupra corecției, compensării și dezvoltării nemijlocite a conținutului concret al conștiinței de sine. Toate acțiunile de intervenție au fost centrate pe dezvoltarea a 4 sfere nominalizate din cadrul SSD, prin intermediul cărora se îmbogățește experiența de comunicare și cea individuală, ceea ce la

rândul său determina compensarea și corecția componentelor cognitiv și afectiv în cadrul conștiinței de sine. Am demonstrat posibilitatea unei corecții și dezvoltări numai parțiale și efectul crește cu atât mai mult cu cât ea începe mai timpuriu.

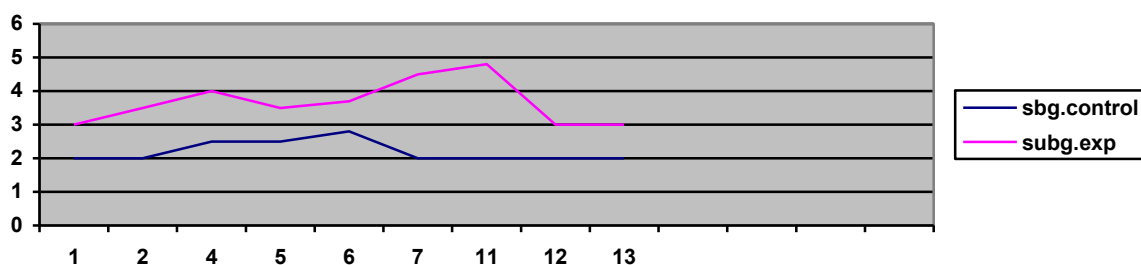
În mod special vom prezenta rezultatele intervențiilor psihologice pe care le-am realizat cu copiii de vârstă precoce și preșcolară. În cadrul ipotezelor lansate pentru experimentele formative am presupus, că în condiții experimentale special organizate este posibilă influența pozitivă asupra procesului de dezvoltare a conștiinței de sine la etapele timpurii ale ontogenezei. Ședințele organizate au fost centrate pe dezvoltarea a patru sfere de bază din cadrul SSD care deja au fost prezentate.

În grupul experimental au fost incluși pentru această vârstă 20 de copii din lotul III (educați în orfelinate) a câte 5 pentru fiecare subgrup de vârstă (fiecare jumătate de an) ca și în cadrul experimentelor de constatare. Grupul de control a fost constituit în același mod din 20 de copii din orfelinate. În același timp am mai format încă două grupuri de control din copii din loturile I și II (copii din familii complete favorabile și copii din familii incomplete sau temporar dezintegrate cu climat psihologic nefavorabil). Cu fiecare copil din grupul experimental am realizat a câte 10 ședințe de intervenții psihologice. Pe lângă aceasta în mod special am analizat în permanență situația de întâlnire și despărțire de experimentator. După 5 ședințe formative și ultimul la finele ciclului formativ.

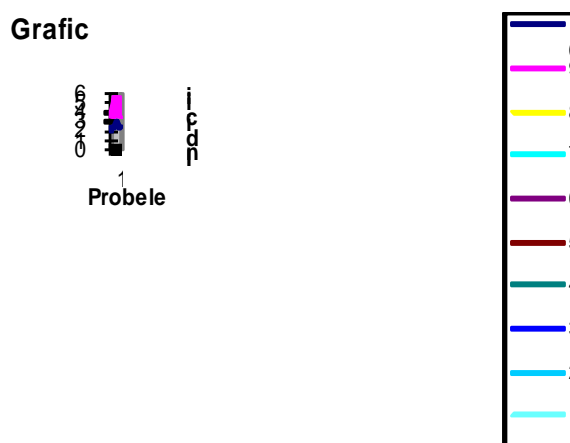
Prin intermediul ședințelor formative am reușit să influențăm pozitiv asupra tempoului de dezvoltare al conținutului concret a componentului cognitiv. Sau dezvoltat cunoștințele copiilor despre sine ca personalitate, ca subiect de acțiune cu obiectele. Au intervenit modificări esențiale și în latura afectivă a conștiinței de sine. Înainte de toate am reușit să înlăturăm atitudinea denaturată negativă față de sine prin consolidarea structurii nucleare și senzațiilor emoționale pozitive. Analiza comparativă a procesului de formare a componentului cognitiv ne permite să vorbim despre un tempo sporit de dezvoltare la copiii din grupul experimental (aproximativ egal cu 6 - 9 luni). Acest fapt este un argument de bază în favoarea posibilității de organizare a activităților dezvoltative și de corecție pentru copiii de această vârstă. În același timp trebuie să vorbim despre posibilitatea corecției parțiale. Nu am reușit să formăm la micuții din grupul experimental acel nivel de dezvoltare caracteristic pentru copiii din primul lot. În comparație cu copiii din lotul II am obținut rezultate mai înalte, deci un nivel mai înalt al formării conștiinței de sine. Cele mai bune efecte compensatorii sunt constatare la anul doi de viață iar în continuare eficacitatea acestora scade.

Experimentele formative cu copiii de vârstă preșcolară au fost orientate la dezvoltarea experienței de comunicare cu adulții și semenii pe de o parte și îmbogățirea experienței individuale și implicarea directă a ei în formarea componentelor de bază a conștiinței de sine, pe de altă parte. Acest obiectiv de bază a fost realizat prin alte obiective concrete:

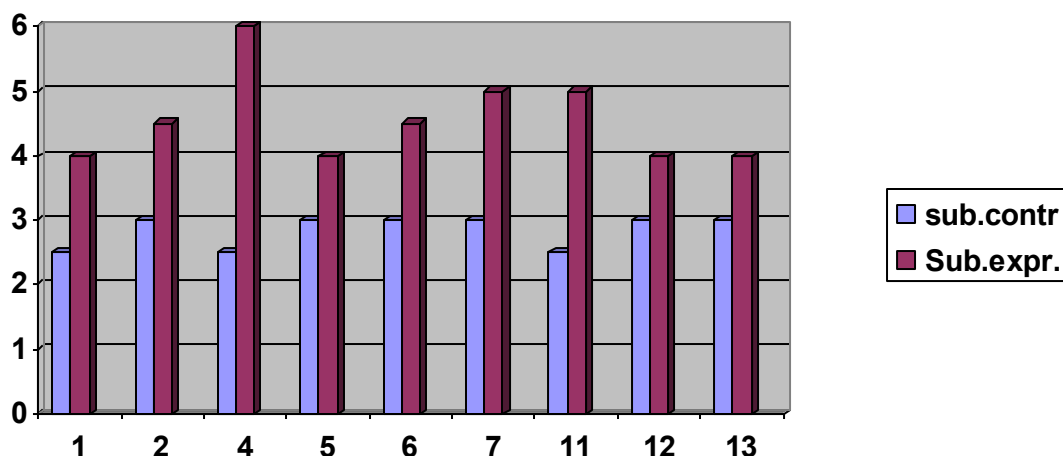
- organizarea, implicarea și desfășurarea felului dominant de activitate - jocului pe roluri;
- organizarea, desfășurarea activităților productive cu preșcolarii;
- organizarea, desfășurarea formelor de bază a comunicării în această vârstă;
- dezvoltarea sferelor de bază din cadrul SSD: copil - adultul, copil - anturajul material, copil - alt copil, copil - "El singur".
- orientarea totală la personalitatea copilului, accentuarea ajunșurilor care se referă la personalitate și la activitate, încurajarea copilului și acțiunilor lui, aprecierea pozitivă și în cazurile când copilul nu o merită. Vom prezenta selectiv rezultatele în experimentul de control cu copiii preșcolari.



**Figura nr. 1.** Rezultatele în post-testare pentru preșcolarii de 3-4 ani.



**Figura nr. 2.** Rezultatele în experimentul de control pentru preșcolarii de 5 ani.



**Figura nr.3.** Rezultatele în experimentul de control pentru preșcolarii de 6-7 ani

În timpul care a trecut între pre - și post - testare la preșcolarii din grupul de control n-au intervenit schimbări esențiale în rezultate cu privire la nivelul de dezvoltare a conștiinței de sine (diferențele statistic ne semnificative la  $p = 0,05$ ).

Compararea rezultatelor medii pentru subgrupurile de vârstă (grupul experimental și cel de control) ne oferă diferențe statistic semnificative la  $p = 0,05$ . (testul U- Mann-Whetney). Deci, ipotezele lansate pentru această parte a lucrării au fost confirmate: în condiții experimentale special organizate este posibilă corecția și influența pozitivă asupra procesului de dezvoltare a conștiinței de sine, în special, pentru vârsta preșcolară trebuie accentuată sfera de comunicare cu accent pe subiect, pe personalitate și reanimată sfera activității individuale, formând și acest tip de experiență. Rezultatele copiilor din subgrupurile de vârstă pentru grupul experimental sunt mai mari în comparație cu rezultatele preșcolarii din grupul de control. Am reușit să influențăm pozitiv asupra tempoului de dezvoltare a imaginii de sine. În acest sens, stimulând formarea rapidă a experienței de comunicare și cea individuală am reușit să lărgim, să îmbogățim atât cunoștințele copiilor despre sine, cât și să schimbăm atitudinea copiilor față de sine.

*Latura cognitivă.* Evident pentru noi este faptul, că intervențiile psihologice formative au provocat constituirea cunoștințelor noi despre propriile capacități și posibilități, despre însușirile personalității pe care le posedă etc., etc. Permanent în decurs a 2 - 3 luni în cadrul comunicării, în cadrul interacțiunii, în cadrul activității practice (jocurile, activitățile productive, construire, modelare etc.) formam noi și noi cunoștințe despre sine la copii, le descopeream noi posibilități, abilități (chiar le inventam pe alocuri) și ofeream copilului multe și diverse informații despre sine. Procesul de comunicare a fost modificat esențial. De

la restricții, autocratism, norme, formalism etc., am trecut la comunicare centrată pe personalitate cu toate caracteristicile ei. În special trebuie să ne referim la factorul al 2-ea de bază care determină formarea imaginii de sine - experiența activității individuale a copilului. Vom menționa următoarele. Pentru perioada precedentă de dezvoltare - vârsta precece - am constatat, că nu sunt diferențe cu privire la experiența individuală pentru copii din eșantioanele (SSD diferite) studiate. Cu alte cuvinte în instituțiile de tip închis de educație se formează o experiență a activității individuale aproximativ de același nivel ca și pentru alte eșantioane. Însă copiii din lotul III, având condițiile respective pentru formarea experienței activității practice nu le pot folosi sau nu le folosesc. Deosebim în acest caz două situații diferite. Prima din ele - la copii se formează experiența activității practice la nivel mediu, însă mai departe există bariere care nu permit formarea sub influența ei a laturii cognitive în cadrul imaginii de sine (cunoștințele despre sine sunt formate, însă nu sunt folosite de către copil în cadrul conștiinței de sine). Dacă, în acest sens să vorbim despre arhitectura imaginii, atunci vom menționa următoarele. Cunoștințele reprezentările noi despre sine care se formează în cadrul experienței activității practice sunt proiectate în structura periferică, însă acolo și rămân într-o formă pasivă, neactivată. Situația a doua - mai dificilă - copiii nu pot la un nivel normal să profite de organizarea experienței activității practice. Atât în prima, cât și în a situația a doua cauza este aceeași, numai că ea este implicată la diferite etape. Este vorba despre comunicarea cu adulții. În prima situație - stilurile, formele de comunicare practicate nu permit pătrunderea cunoștințelor despre sine în nucleul imaginii, consolidarea și folosirea lor în cadrul conștiinței de sine. Iar în situația a doua - comunicarea practică nu permite, utilizarea posibilităților create în anturaj în vederea desfășurării, realizării activității practice individuale. În acest caz, încă până la formarea cunoștințelor și proiecția lor în structura periferică a imaginii drept barieră este prezentă comunicarea, acele forme, tipuri care sunt practicate în condițiile de educație pentru acești copii.

Considerăm, că anume diferențierea acestor două situații ne permite argumentarea posibilităților parțiale de compensare în formarea imaginii Eu-lui. Mult mai înalte efecte compensatorii au fost obținute cu acei copii pentru care este caracteristică prima situație din cele stabilite.

*Latura afectivă.* În acest domeniu am reușit, ca și în perioada copilăriei precece, să provocăm schimbări esențiale.

Condițiile experimentale pe care le-am creat au contribuit parțial la un progres în dezvoltarea atitudinii pozitive față de sine. Cel mai important moment aici este din nou

comunicarea centrată pe subiect cu accentuarea permanentă a parametrilor respectivi depistați și evidențiați de noi. Formarea încrederii în sine, înlăturarea parțială a închistării, lipsei de inițiativă, renunțarea la regimul strict de cerințe și norme au determinat schimbările ce au intervenit în sfera afectivă a copiilor. Cei din urmă au început a zâmbi, a manifesta inițiativă în jocurile și activitățile propuse etc. Aprecierile pozitive permanente din partea adultului care se referă la personalitate și la activitatea copilului i-au permis preșcolarii din grupul experimental să privească cu alți ochi la sine însuși - s-a transformat sistemul de autoapreciere. Acest lucru este ilustrat în figurile prezentate. Au fost stabilite diferențe statistic semnificative în dezvoltarea autoaprecierii pentru copiii din grupurile experimentale și de control.

Organizarea intervențiilor psihologice ținând cont de felul dominant de activitate, semnificația activităților productive, caracteristicile de vârstă ale preșcolarii, dialectica dintre sferele de bază de interacțiune între copil și adult, realitatea materială, semenii, sine însuși, factorii de bază ce determină dezvoltarea imaginii etc., ne-au permis să obținem schimbări calitative în conștiința de sine a preșcolarii din grupul experimental (SSD nr.3). Principalele din ele sunt:

- lărgirea conținutului conștiinței de sine prin creșterea volumului și diversității cunoștințelor despre sine;
- consolidarea cunoștințelor și reprezentărilor despre sine prin trecerea de la o structură difuză a componentului cognitiv la o structură integră bine diferențiată;
- formarea autoaprecierii pozitive și adecvate a preșcolarii;
- formarea componentelor structurali precum ar fi: sentimentul empatiei, sentimentul proprietății, identitatea sexuală etc.;
- dezvoltarea inițiativei și încrederii în sine etc.

Materialele investigațiilor realizate ne permit să facem următoarele **concluzii** generale:

1. Dezvoltarea conștiinței de sine în ontogeneză este determinată de SSD (L.Vîgotski) preluată în sensul îngust și sensul larg al noțiunii, unde timpul, dinamica, interacțiunea între structura periferică și “formațiunea centrală nucleară” etc. sunt determinate de situația socială de dezvoltare în sens îngust, iar caracteristicile globale de conținut sunt determinate de SSD în sens larg al noțiunii.

2. În diferite SSD se formează un conținut specific al conștiinței de sine care este determinat înainte de toate de deosebirile existente în patru sfere de bază: copil - adult ( comunicare, activitate, interacțiune ), copil - alt copil ( comunicare, interacțiune, activitate), copil -



anturajul material ( felul dominant al activității, interacțiune, alte activități), copil - El singur (sfera emoțională, afectivă etc.).

3. La copiii educați în condiții sociale mai puțin favorabile se constată denaturări în conținutul componentelor de bază ai conștiinței de sine, reținerea în apariția și dezvoltarea acestei formațiuni nucleare din cadrul personalității umane.

4. În condiții sociale favorabile se constată apariția elementelor de structură a conștiinței de sine în forme elementare în jumătatea a doua a anului doi de viață.

5. La micuții de la un an până la trei educați în orfelinat se constată o reținere în dezvoltarea conștiinței de sine aproximativ egală cu 9 - 12 luni și denaturarea conținutului laturii cognitive și afective.

6. În formarea fiecărui component al conștiinței de sine ( identitatea sexuală, sentimentul proprietății, sentimentul empatiei, atitudinea față de sine, etc.) sunt prezente patru etape calitative pe parcursul perioadelor de vârstă. Dinamica formării acestor elemente de structură este diferită în dependență de complexitatea, timpul apariției, factorii determinanți.

7. Experiența de comunicare și experiența activității practice sunt factori determinanți ai formării conștiinței de sine. În cadrul comunicării centrate pe personalitate, pe subiect sunt anumite caracteristici care nemijlocit determină formarea corectă a conținutului componentului cognitiv și afectiv al conștiinței de sine.

8. În condiții experimentale special organizate, centrate pe folosirea intervențiilor comunicative cu orientare pe personalitate și lichidarea diferențelor depistate în cele patru sfere de bază a SSD este posibilă corecția, compensarea parțială și dezvoltarea conștiinței de sine în copilăria precoce și vârsta preșcolară la copiii educați în medii sociale mai puțin favorabile. Intervențiile psihologice sunt cu atât mai eficiente cu cât activitatea dată se începe mai devreme. Cele mai bune rezultate au fost obținute în anul doi de viață a copilului, iar în continuare efectele compensatorii scad.

### **Bibliografie**

1. Alexandrescu, I. Persoană, personalitate, personaj. Iași, 1988.
2. Allport, G. Structura și dezvoltarea personalității. București, 1990.
3. Chelcea, S. Personalitate și societate în tranziție. București, 1994 .
4. Lewis, M., Brooks-Gunn J. Social cognition and the acquisition of Self, N.Y, 1979.
5. Lewis, M. The self as a developmental concept. - Human Development. 1979, 22. P. 416-419.
6. Pavelcu, V. Cunoașterea de sine și cunoașterea personalității. București, 1982.
7. Psihologia câmpului social: reprezentările sociale. Coord. A.Neculau. București, 1995.

8. Piaget, J. La premiere anne de l enfant . British Journal of Psychology. General Section, V Part, 1927. P. 97-120.
9. Prună, T. Conștiința de sine. În problemele fundamentale ale psihologiei. București, 1980
10. Racu, I. Școlile psihologiei genetice. În schițe din istoria psihologiei. Chișinău, 1994.
11. Racu, I. Psihodiagnoza. Statistica psihologică. Chișinău, 2005.
12. Racu, I. Psihologia conștiinței de sine. Chișinău, 2005.
13. Zlate, M. Eul și Personalitatea. București, 1997.
14. Бауэр, Т. Психическое развитие младенца. М.1979.
15. Выготский, Л.С. Младенческий возраст. Собр.соч.: 6-ти т., М. 1984, Т.4. с.269-317.
16. Выготский, Л.С. История развития высших психических функций. Собр. соч. в 6-ти т., М. 1983, Т.3. с.5-329.
17. Выготский, Л.С. Мышление и речь. Собр. соч. в 6-ти т., М. 1982, Т.2. с. 5-361.
18. Выготский, Л.С. Педагогическая психология. М. 1991.
19. Леонтьев, А.Н. Деятельность. Сознание. Личность. Избранные психологические произведения: в 2-х т., М.1983, т.2, с.94-231.
81. Лисина, М.И. Проблемы онтогенеза общения. М. 1986.

Primit 19.05.2014