

## MANIFESTAREA CONFLICTELOR INTERPERSONALE LA VÂRSTA PREADOLESCENȚEI

**MÎSLIȚCHI Valentina**, dr., conf. univ.,  
Catedra Psihopedagogie și Educație Preșcolară,  
Universitatea de Stat din Tiraspol, Republica Moldova

**BELEAEVA Stella**, masterandă,  
programului de studii Psihologie și consiliere educațională,  
Universitatea de Stat din Tiraspol, Republica Moldova

**Rezumat.** *Articolul tratează problema conflictelor interpersonale la vârsta preadolescenței. În lucrare sunt elucidate particularitățile de manifestare a conflictelor interpersonale la vârsta pubertății, sunt precizate criteriile, metodele și instrumentele relevante în identificarea conflictelor interpersonale în rândul puberilor, sunt prezentate rezultatele privind diagnosticarea nivelului de manifestare a conflictelor interpersonale la vârsta preadolescenței.*

**Cuvinte-cheie:** *conflict, preadolescență, evaluare a nivelului de conflictualitate, criterii, instrumente, nivel de manifestare a conflictualității.*

**Abstract.** *The article deals with the issue of interpersonal conflicts in preadolescence. The paper elucidates particularities of interpersonal conflicts at puberty, specifies criteria, relevant methods and tools to identify interpersonal conflicts among adolescents, presents results on diagnosing the level of interpersonal conflicts in preadolescence.*

**Keywords:** *conflict, preadolescence, assessment of the level of conflict, criteria, tools, level of manifestation of conflict.*

Conflictul reprezintă ciocnire a scopurilor, intereselor, pozițiilor opiniilor sau viziunilor cu orientări diferite ale subiecților care interacționează, fixate de ei în formă rigidă [2, p.15].

Conflictul este o modalitate neconstructivă de exteriorizare a emoțiilor acumulate, însoțit de procese emoționale negative, care dezorganizează comportamentul și reduce eficiența activităților persoanei [5, p.40].

Conflictul interpersonal este o parte componentă a vieții preadolescenților, în care se stabilesc mai multe tipuri de relații diferite, în special relații cu adulții și cu semenii. Trăirile emoționale ale preadolescenților sunt mult mai bogate și mai nuanțate datorită varietății activităților și relațiilor interpersonale pe care le stabilesc cu cei din jur.

În pubertate se constată o iritabilitate, instabilitate, explozivitate, toate fiind caracteristice manifestării emoțiilor și care se pot afla la baza unor conflicte cu părinții.

Tipurile de interacțiune părinți-copii se pot clasifica în funcție de două mari criterii: relația autoritate-liberalism (constrângere-permisivitate) și relația dragoste-ostilitate (atașament-

respingere) (Stănculescu, 1997). Astfel, conflictul este determinat, pe de o parte, de dragostea și atașamentul copilului pentru părinții săi, de dependența economică și organizatorică de familie și, pe de altă parte, de nevoia de independență crescândă, de nevoia de a aparține și grupului de prieteni în același timp cu apartenența la familie și nevoia de a fi acceptat în interiorul grupului de vârstă. Temele principale de conflict se concretizează în forme precise, cum ar fi diferența de viziune asupra vieții sociale, interferența părinților în munca școlară (așteptarea sau criticarea unor rezultate), interferențe în viața afectivă (criticarea prietenilor), lipsa susținerii financiare a unor proiecte personale ale preadolescentului. Aceasta nu înseamnă că părinții și preadolescentul sunt cu siguranță într-o stare de conflict permanent, prin aceasta sunt doar relevante surse tipice de conflict. Independența nou câștigată nu înseamnă ruperea tuturor legăturilor cu părinții și legarea totală a preadolescentului de grupul de prieteni, ci funcționarea acestuia ca individ în cercul de prieteni – independență care poate genera conflicte în interiorul familiei [3, pp.198-199].

Bucuriile și tristețile puberului sunt legate de calitatea relațiilor cu profesorii, colegii.

Dificultățile de comunicare profesor-elev se pot produce atunci când: emițătorul (profesorul) nu stăpânește conținutul mesajului didactic transmis; mesajul nu este expus clar, inteligibil și sistematizat; emițătorul vorbește prea încet, prea tare sau prea repede; nu prezintă la început scopul mesajului și nu creează motivații pentru a trezi interesul pentru comunicare; emițătorul nu sincronizează diferitele tipuri de comunicare (verbală, paraverbală, nonverbală etc.); mesajul transmis nu corespunde cu interesele elevilor sau cu problemele ce le au de rezolvat; mesajul didactic este prea cunoscut sau prea abstract și nu trezește interes, producând plictiseală; comunicarea este numai unidirecțională, producând pasivitate; eficiența comunicării este blocată și de fondul stresant creat de emițător (oboseală, nerăbdare, indiferență); elevii nu au cunoștințele necesare pentru a înțelege mesajul didactic sau acestea nu au fost fixate temeinic și, ca urmare, se produc interferențe [4, p.70].

Actualmente conflictele în mediul școlar sunt foarte frecvente. Cauzele conflictelor apărute în mediul școlar pot fi: copii care nu se integrează în grup (cauza grup/cauza copii); diferențe de valori (educație, apartenența la etnii diferite, la culturi diferite); imaginea de sine a copilului (sentimente de inferioritate, supraapreciere); lezarea stimei de sine (critica, constrângere, minimalizarea reușitelor); comunicare absentă, defectuoasă sau ineficientă (limbaj inadecvat nivelului copilului, care îi lezează sentimentele); sistemul de relații din grup (autoritate/supunere, confruntare între egali); agresivitate verbală și fizică, violența; probleme personale, familiale ale elevilor/cadrelor didactice.

Există copii care prezintă un potențial conflictual mai mare decât alții, generat de condiții care țin de mediul de viață, familial (stabilitate, relații afective părinți-copii, stare materială etc.) și

de sistemul de credințe și valori pe care îl adoptă familia și care reprezintă modelele de viață [1, p.29].

În altă ordine de idei, spre deosebire de relațiile cu adulții, relațiile interpersonale cu semenii se bazează pe egalitate în drepturi și parteneriat, prin selectivitate și stabilitate relativă, se dezvoltă colegialitatea, sentimentul de apartenență la grup. Anume grupul de semeni satisface interesele și trebuințele actuale ale preadolescentului (nevoia de a prieteni, comunica, cunoaște, de a fi afectuos etc.), oferindu-i posibilitatea de a comunica deschis, fără temeri. De asemenea, aici se manifestă tendința spre acceptare și înțelegere, spre autonomie și afirmare. Pubertatea este vârsta la care pentru preadolescent contează părerea semenilor. Din aceste considerente, relațiile interpersonale nefavorabile cu cei din jur sunt percepute și trăite acut de către puber.

Preocupați de problema optimizării relațiilor interpersonale la vârsta pubertății, ne-am propus realizarea unei cercetări axate pe elucidarea celor mai eficiente modalități de diminuare a conflictelor interpersonale la vârsta preadolescenței. În cadrul etapei de constatare a experimentului, am urmărit realizarea următoarelor *obiective*: diagnosticarea nivelului de manifestare a conflictelor interpersonale la preadolescenții de 13-14 ani; prelucrarea și interpretarea datelor experimentale.

*Lotul* de subiecți implicați în experimentul psihopedagogic a cuprins 59 de preadolescenți, dintre care 37 de elevi ai clasei a VIII-a au format grupul experimental și 22 de elevi de vârstă școlară medie (clasa a VIII-a) au alcătuit grupul de control.

*Criteriile* care au stat la baza identificării nivelului de manifestare a conflictelor interpersonale la preadolescenți au fost: identificarea tipurilor de conflicte în rândul preadolescenților; determinarea gradului de conflictualitate la elevi; identificarea modalităților de soluționare a conflictului aplicate de preadolescenți în diverse situații; identificarea relațiilor interpersonale predominante în grupul de preadolescenți, între preadolescenți și adulți; stabilirea cauzelor ce generează dificultăți de relaționare a preadolescenților cu cadrele didactice.

*Metodele de cercetare* utilizate în cadrul cercetării au vizat: observația, conversația, chestionarea, testarea, anchetarea, prelucrarea matematică și grafică a datelor experimentale.

*Instrumentele* aplicate în vederea diagnosticării nivelului de manifestare a conflictelor interpersonale la vârsta preadolescenței au fost:

- Ancheta „Relațiile interpersonale” (D. Ștefanet);
- Ancheta „Conflicte școlare” (D. Ștefanet);
- Chestionar de evaluarea gradului de conflictualitate (V.I. Rogov);
- Testul Thomas-Kilmann „Comportamentul în situații conflictuale”.

Unul din instrumentele aplicate în cadrul experimentului a fost *Ancheta „Relațiile interpersonale”* (de D. Ștefanet), utilizată pentru a determina la preadolescenți tipul de relații cu adulții și cu semenii.

În urma prelucrării și interpretării datelor experimentale am stabilit că în cadrul grupului experimental predomină diverse tipuri de relații între puberi: egoism - 9 elevi (24,3%), aroganță - 10 elevi (27%), agresivitate - 4 elevi (10,8%).

În cadrul grupul de control s-au identificat următoarele tipuri de relații între preadolescenți: egoism - 1 elev (4,5%), aroganță - 2 elevi (9%), relații agresive - 3 elevi (13,5%).

Tabelul 1. Opinia preadolescenților din grupul experimental și de control privind tipul relațiilor interpersonale predominante în grupul de elevi (după Ancheta „Relațiile interpersonale” de D. Ștefanuț)

<i>Tipuri de relații predominante în grup</i>	<i>Grupul experimental</i>	<i>Grupul de control</i>
Egoism	9 elevi (24,3%)	1 elev (4,5%)
Agresivitate	4 elevi (10,8%)	3 elevi (13,5%)
Aroganță	10 elevi (27%)	2 elevi (9%)

Preadolescenții din grupul experimental au specificat următoarele cauze ce generează apariția conflictelor interpersonale: prezența trăsăturilor caracterologice negative - 8 elevi (21,6%), opiniile diferite - 7 elevi (18,9%), comportamentul neadecvat - 11 elevi (29,7%), prezența în grup a simpatizanților din partea profesorilor - 4 elevi (10,8%).

Preadolescenții din grupul de control au specificat următoarele cauze ce generează apariția conflictelor interpersonale: prezența trăsăturilor caracterologice negative - 3 elevi (13,5%), opiniile diferite - 4 elevi (18%), comportament neadecvat - 9 elevi (40,5%).

Tabelul 2. Opinia preadolescenților din grupul experimental și de control privind cauzele conflictelor interpersonale la vârsta pubertății (după Ancheta „Relațiile interpersonale” de D. Ștefanuț)

<i>Cauzele conflictului interpersonal</i>	<i>Grupul experimental</i>	<i>Grupul de control</i>
Prezența trăsăturilor caracterologice negative	8 elevi (21,6%)	3 elevi (13,5%)
Opinii diferite	7 elevi (18,9%)	4 elevi (18%)
Comportament neadecvat	11 elevi (29,7%)	9 elevi (40,5%)
Prezența simpatizanților din partea profesorilor	4 elevi (10,8%)	0 elevi (0%)

În grupul experimental, elevii consideră că declanșatorul conflictelor ar fi: atât profesorii, cât și elevii în viziunea a 24 de elevi (64,8%), 2 elevi (5,4%) consideră că generează conflicte cadrele

didactice, iar 8 elevi (21,6%) sunt de părerea că elevii sunt declanșatorii conflictelor interpersonale cadru didactic-elev.

În grupul de control, elevii consideră că declanșatorul conflictelor ar fi: atât profesorii, cât și elevii, aspect precizat de 3 elevi (13,5%), 2 elevi (9%) consideră că profesorii sunt declanșatori ai conflictelor, iar 11 elevi (49,5%) consideră că elevii sunt cei care generează conflicte în relația elev-cadru didactic.

Tabelul 3. Opinia preadolescenților din grupul experimental și de control privind declanșatorul conflictelor interpersonale la vârsta pubertății (după Ancheta „Relațiile interpersonale” de D. Ștefanet)

<i>Declanșatorul</i>	<i>Grupul experimental</i>	<i>Grupul de control</i>
Ambele părți	24 elevi (64,8%)	3 elevi (13,5%)
Profesorii	2 elevi (5,4%)	2 elevi (9%)
Elevii	8 elevi (21,6%)	11 elevi (49,5%)

Un alt instrument utilizat în cadrul experimentului a fost *Testul Thomas-Kilmann „Comportamentul în situații conflictuale”* pentru a identifica în ce măsură la vârsta preadolescenței sunt întâlnite relații comportamentale de confruntare și compromis în situații conflictuale. Scopul acestui test este de a determina reacția elevilor în situațiile în care opiniile sunt diferite.

Testul constă din 30 perechi de afirmații grupate în cinci compartimente, a câte 6 în fiecare, care descriu posibile reacții comportamentale în diferite situații de conflict, clasificate în cinci categorii: confruntare, evitare, compromis, colaborare și acomodare.

La preadolescenții din grupul experimental s-au identificat următoarele modalități de soluționare a conflictului în diverse situații: confruntare - 22 elevi (59,4%); colaborare - 9 elevi (24,3%); compromis - 27 elevi (72,9%); evitare - 15 elevi (40,5%); acomodare - 11 elevi (29,7%).

La preadolescenții din grupul de control s-au depistat următoarele modalități de soluționare a conflictului: confruntare - 9 elevi (40,5%); colaborare - 5 elevi (22,5%); compromis - 13 elevi (58,5%); evitare - 10 elevi (45%); acomodare - 8 elevi (36%).

Se observă că drept modalitate de soluționare a conflictelor interpersonale în grupul experimental este confruntarea, manifestată de către 59,4% de preadolescenți, iar în grupul de control același comportament este adoptat de 40,5% de puberi.

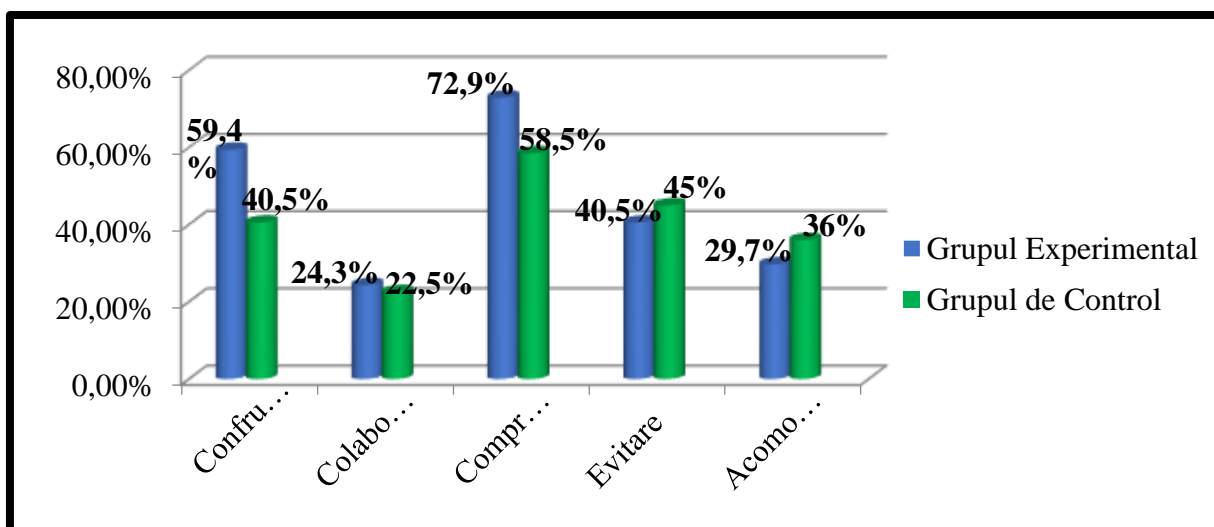


Fig. 1. Rezultatele obținute (%) privind modalități de rezolvare a conflictelor specifice preadolescenților din grupul experimental și de control (după Testul Thomas-Kilmann)

Următorul instrument utilizat în carul etapei de constatare a experimentului psihopedagogic a fost *Chestionar de evaluarea gradului de conflictualitate (de V.I. Rogov)*, valorificat cu scopul de a aprecia gradul de conflictualitate la elevii de vârstă școlară medie.

În urma analizei rezultatelor am stabilit că în cadrul grupului experimental s-au înregistrat următoarele date privind nivelul de conflictualitate al puberilor: nivel scăzut de conflictualitate - 23 elevi (62,1%); nivel mediu de conflictualitate - 12 elevi (32,4%); nivel înalt de conflictualitate - 2 elevi (5,4%).

Prelucrarea și interpretarea datelor experimentale a permis evidențierea nivelului conflictualității puberilor din grupul de control: nivel scăzut de conflictualitate - 15 elevi (67,5%); nivel mediu de conflictualitate - 6 elevi (27%); nivel înalt de conflictualitate - 1 elev (4,5%).

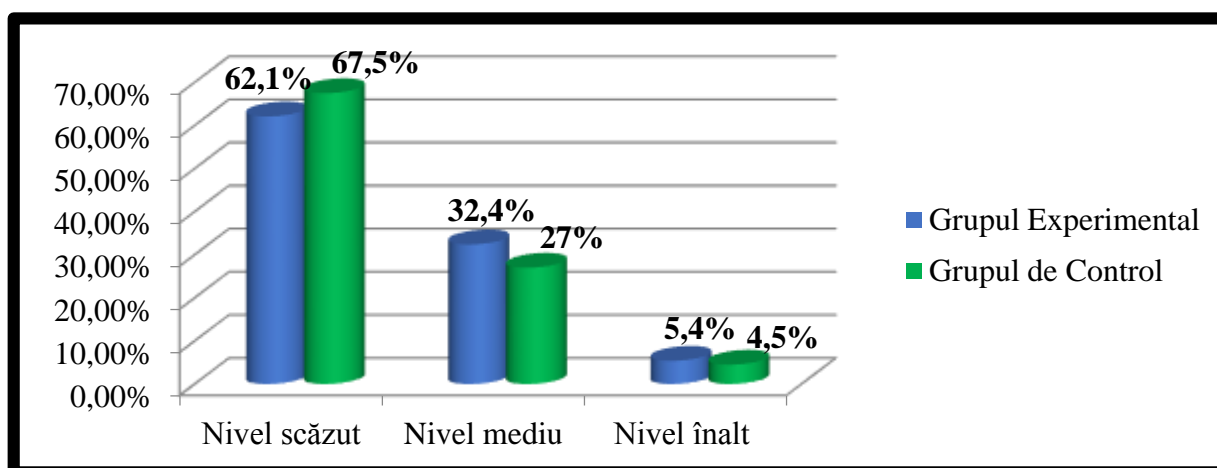


Fig. 2. Rezultatele obținute (%) privind gradul de conflictualitate a preadolescenților (după Chestionarul de evaluarea gradului de conflictualitate de V.I. Rogov)

Un alt instrument utilizat în carul etapei de constatare a experimentului psihopedagogic a fost *Ancheta „Conflicte școlare” (autor D. Ștefaneț)*. Conflictul este o modalitate neconstructivă de exteriorizare a emoțiilor acumulate. El este însoțit de procese emoționale negative, care dezorganizează

comportamentul și reduce eficiența activităților persoanei. Scopul acestei anchete este de a determina, în viziunea elevilor, dacă în colectivul lor este conflict și cine este declanșatorul.

În urma analizei rezultatelor am stabilit că în viziunea preadolescenților din grupul experimental manifestă ignorare și indiferență predominant profesorii de matematică, idee enunțată de 5 elevi (13,5%), de istorie - 3 elevi (8,1%), de geografie - 2 elevi (5,4%); se atestă insultarea elevilor de către profesorii de istorie - 7 elevi (18,9%), aplică înjosirea predominant profesorii de geografie - 6 elevi (16,2%).

Tabelul 4. Opinia preadolescenților din grupul experimental privind tipurile de comportamente manifestate predominant de profesori în relația cu elevii (după Ancheta „Conflictele școlare” de D. Ștefanuț)

<i>Comportament</i>	<i>Disciplina monitorizată de cadrul didactic / Nr. de elevi (%)</i>		
Ignorare, indiferență	Matematică: 5 elevi (13,5%)	Geografie: 2 elevi (5,4%)	Istorie: 3 elevi (8,1%)
Insulte, ironie, amenințare	Istorie: 7 elevi (18,9%)	Matematică: 2 elevi (5,4%)	Geografie: 2 elevi (5,4%)
Înjosire	Geografie: 6 elevi (16,2%)	Matematică: 3 elevi (8,1%)	Istorie: 2 elevi (5,4%)
Violență fizică	Limba engleză: 6 elevi (16,2%)		Geografie: 3 elevi (8,1%)
Altceva (aprecierea incorectă a cunoștințelor)	Geografie: 2 elevi (5,4%)	Limba și literatura română: 1 elev (2,7%)	

Rezultatele atestate de preadolescenții din grupul de control permit a constatata că în viziunea elevilor manifestă ignorare și indiferență predominant profesorul de informatică - 1 elev (4,5%), aplică insulte predominant profesorul de educația plastică - 1 elev (4,5%), manifestă neînțelegere profesorul de educație fizică - 1 elev (4,5%).

Tabelul 5. Opinia preadolescenților din grupul de control privind tipurile de comportamente manifestate predominant de profesori în relația cu elevii (după Ancheta „Conflictele școlare” de D. Ștefanuț)

<i>Comportament</i>	<i>Disciplina monitorizată de cadrul didactic / Nr. de elevi (%)</i>	
Ignorare, indiferență	Informatica: 1 elev (4,5%)	
Insulte, ironie, amenințare	Educația plastică: 1 elev (4,5%)	
Violență fizică	Educația fizică: 1 elev (4,5%)	
Altceva (neînțelegeri)	Limba și literatura română: 1 elev (4,5%)	Educația fizică: 1 elev (4,5%)

În grupul experimental la întrebarea: „Dacă ai o problemă școlară, cui te adresezi după ajutor?”, 17 elevi (45,9%) au răspuns că se adresează după ajutor la părinți, 1 elev (2,7%) a răspuns că se adresează după ajutor la profesori, 2 elevi (5,4%) au răspuns că așteaptă sprijin de la diriginte,

5 elevi (13,5%) au răspuns că nu apelează la nimeni, 11 elevi (29,7%) au răspuns că ajutor și susținere așteaptă din partea prietenilor.

În grupul de control la întrebarea: „Dacă ai o problemă școlară, cui te adresezi după ajutor?”, 15 elevi (67,5%) au răspuns că se adresează după ajutor la părinți, 4 elevi (18%) au răspuns că se adresează după ajutor la prieteni, 1 elev (4,5%) a răspuns că apelează la profesori după ajutor.

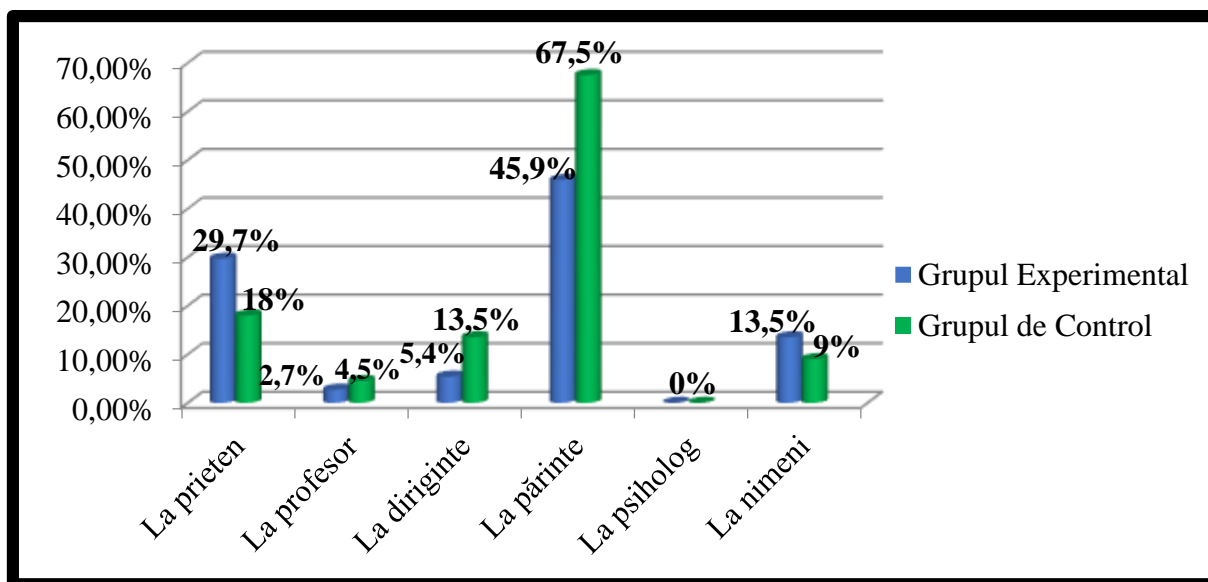


Fig. 3. Rezultatele comparative (%) obținute de elevii din grupul experimental și de control în urma aplicării Anchetei „Conflicte școlare” (de D. Ștefaneț) privind persoana la care solicită ajutor când apare o problemă școlară

În grupul experimental, în urma analizei rezultatelor cu privire la întâmpinarea dificultăților de relaționare cu profesorii, au confirmat prezența dificultăților de interrelaționare cu cadrele didactice 4 elevi (10,8%); 12 elevi (32,4%) au susținut că nu atestă dificultăți de interrelaționare cu profesorii; 20 elevi (54%) au afirmat că uneori se confruntă cu dificultăți de relaționare cu profesorii.

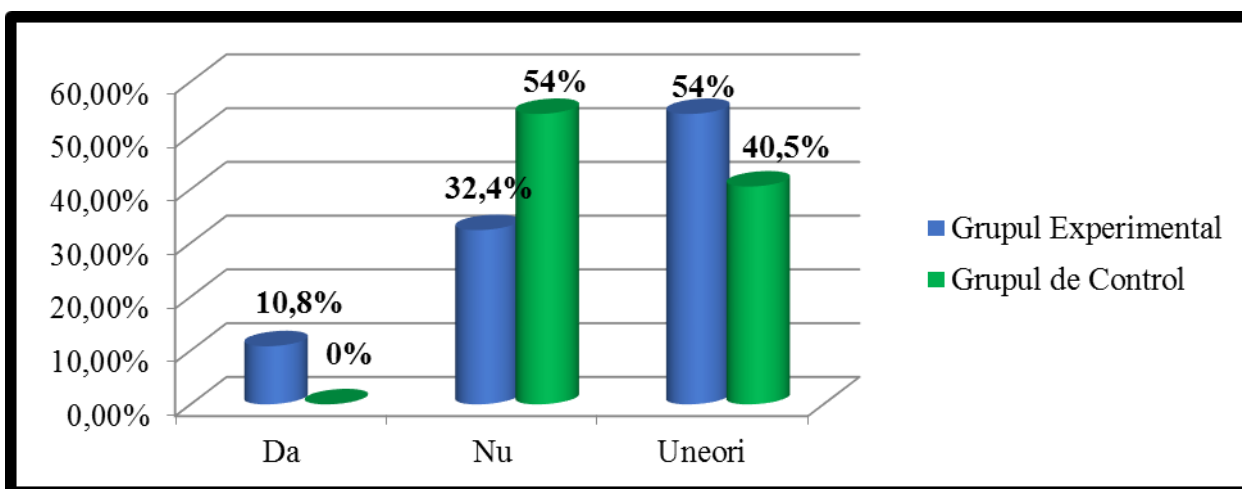


Fig. 4. Rezultatele comparative (%) obținute de preadolescenții din grupul experimental și de control în urma aplicării Anchetei „Conflicte școlare” (de D. Ștefaneț) privind întâmpinarea dificultăților de relaționare cu profesorii



În grupul de control, în urma analizei rezultatelor cu privire la întâmpinarea dificultăților de relaționare cu profesorii elevii au oferit următoarele răspunsuri: „Da” - 0 elevi (0%); „Nu” - 12 elevi (54%); „Uneori” - 9 elevi (40,5%).

În concluzie, precizăm faptul că pentru a evalua nivelul de manifestare a conflictelor interpersonale la vârsta pubertății, am selectat și am implementat următoarele instrumente: Testul Thomas-Kilmann privind comportamentul în situații conflictuale, ce a scos în evidență faptul că în fața unor confruntări interpersonale, puberii tind să aibă anumite reacții, care reflectă gradele diferite de cooperare (adică efortul fiecăruia de a satisface interesele celuilalt) și de autoimpunere (efortul fiecăruia de a-și satisface propriile interese), clasificate în cinci categorii: confruntare, evitare, compromis, colaborare și acomodare; Chestionarul de evaluare a gradului de conflictualitate (de V.I. Rogov), cu scopul este de a aprecia nivelul conflictualității preadolescenților; Ancheta „Relațiile interpersonale” de D. Ștefaneț, cu scopul este de a determina ce tip de relații predomină în viața puberului; Ancheta „Conflicte școlare” de D. Ștefaneț, în vederea evidențierii opiniei elevilor privind prezența conflictelor în mediul școlar, a declanșatorului conflictelor școlare în viziunea puberilor.

Interpretarea datelor experimentale a permis a constata că atât în grupul experimental, cât și în grupul de control în rândul preadolescenților în relația cu cei din jur se atestă diverse conduite: indiferență, egoism, aroganță, agresivitate, ignorare, însă în grupul experimental cu o pondere mai mare decât în grupul de control. S-a constatat că elevii întâmpină dificultăți în relaționare cu cadrele didactice, la fel în grupul experimental cu un procentaj mai ridicat decât în grupul de control. S-a determinat că se atestă la puberi modalități de soluționare a conflictelor interpersonale prin confruntare, în grupul experimental cu un nivel mai sporit decât în grupul de control. De asemenea, s-a depistat gradul de conflictualitate manifestat de puberi, cu nivel mai înalt în grupul experimental decât la preadolescenții din grupul de control.

Prelucrarea și interpretarea datelor experimentale a evidențiat necesitatea implicării puberilor în cadrul unui Program de intervenție psihologică axat pe diminuarea conflictelor interpersonale la vârsta preadolescenței, aspect de care ne-am ocupat la etapa de formare a experimentului psihopedagogic.

## **Bibliografie**

1. Ciobotaru, A. Tehnici teatrale și rezolvarea conflictelor. Iași: Polirom, 2004.
2. Patrașcu, D. Managementul conflictului în sistemul educațional. Chișinău: Universitatea Pedagogică de Stat „Ion Creangă” din Chișinău, Universitatea de Stat din Tiraspol, 2017. 468 p. ISBN 978-9975-58-109-7.

3. Sion, G. Psihologia vârstelor. Editura Fundației România de Măine, 2003. 256 p. ISBN 973-582-682-8.
4. Ștefanuț D.; Siomina-Ghițu, L.; Cordineanu, A.; Nagnibeada-Tverdohleb, T. Particularitățile adaptării școlare a elevilor din clasele gimnaziale: Ghid metodologic. Chișinău: Tipografia-Sirius, 2014. 264 p. ISBN 978-9975-57-146-3.
5. Vîrlan, M. Conflictul școlar: tipuri, cauze, soluții. In: *Psihologie, revista științifico-practică*. 2010, nr. 2, pp. 40-46. ISSN 1857-2502. Disponibil: [https://ibn.idsi.md/sites/default/files/imag\\_file/Conflictul%20școlar.pdf](https://ibn.idsi.md/sites/default/files/imag_file/Conflictul%20școlar.pdf)

CZU:37.015.3+159.922.7

## COMUNICAREA CU PĂRINȚII –REFLECȚII PENTRU CADRELE DIDACTICE

PAVLENKO Lilia, dr., conf.univ.,  
Catedra Psihopedagogie și Educație Preșcolară,  
Universitatea de Stat din Tiraspol, Republica Moldova

**Rezumat.** *Conținutul articolului reflectă rezultate ale unor studii cu referire la problemele comunicării cadrelor didactice cu părinții. Subiectul dat rămâne a fi unul actual deoarece procesul de comunicare în continuu este supus schimbărilor social-economice, astfel cadrele didactice au nevoie să cunoască atât cu ce tipuri de dificultăți de comunicare se confruntă părinții, cât și modalități eficiente de depășire a acestora.*

**Cuvinte-cheie:** *comunicare, cadrele didactice, părinți, dificultăți de comunicare, modalități de depășire.*

**Abstract.** *The content of the article reflects the results of some studies regarding the communication problems of teachers with parents. This topic remains a current one because the process of continuous communication is subject to socio-economic changes, so teachers need to know both what types of communication difficulties parents face and effective ways to overcome them.*

**Keywords:** *communication, teachers, parents, communication difficulties, ways to overcome.*

### Introducere

Atât pentru educația prezentă, cât și pentru formarea copilului în perspectiva adultului, *comunicarea* are un rol deosebit. Ea stă la baza oricărei intervenții educative. Accentul cade tot mai mult pe familie, pe sporirea rolului educației parentale, pe utilizarea întregii palete de retroacțiuni comunicaționale cu preșcolarii. Întregul proces de organizare și desfășurare a activității copilului este reglementat de matur prin comunicare. Prin urmare, problema competențelor comunicaționale îi privește deopotrivă pe cadru didactic / părinte și pe copii, fie că e vorba de perfecționare în cazul primilor, fie că e vorba de formare - dezvoltare în cazul celorlalți [5, p.19].

O relație pozitivă cu copilul intermediată de o comunicare pe măsură, motivațională, energică, optimistă, este esențială pentru creșterea unui copil fericit și capabil de succes în viitor.