

STAREA EMOȚIONALĂ A ELEVILOR ÎN PERIOADA ADAPTĂRII LA TREAPTA GIMNAZIALĂ

COȘCODAN Diana

Universitatea Pedagogică de Stat „Ion Creangă” din Chișinău, Republica Moldova,
ORCID: 0000-0001-9099-056X; e-mail: coscodan.d@gmail.com

MOȘANU-ȘUPAC Lora,

Universitatea Pedagogică de Stat „Ion Creangă” din Chișinău, Republica Moldova,
ORCID: 0000-0002-1401-5145; e-mail: moshanu_ssust@yahoo.com

Rezumat. În articol se descriu datele obținute în urma studierii stării emoționale la elevii din clasele a V-a în perioada de adaptare la treapta gimnazială. Se studiază elevii din diferite categorii de familii. S-a stabilit impactul factorilor sociali în procesul de adaptare și nivelul crescut de anxietate și stres la copiii din familii incomplete și cu părinții absenți.

Cuvinte-cheie: stare emoțională, anxietate, stres, elevi, gimnaziu, familie.

Abstract. The article describes the data obtained from the study of the emotional state of fifth-grade students during the period of adaptation to secondary school. Students from different categories of families are studied. The impact of social factors in the adaptation process and the increased level of anxiety and stress in children from incomplete families and with absent parents has been established.

Keywords: emotional state, anxiety, stress, students, secondary school, family.

Problema adaptării școlare a elevilor reprezintă un aspect fundamental al activității instructiv-educative, fiind prezentă în viața școlii, în preocupările de zi cu zi ale cadrelor didactice, dar și în numeroase cercetări, atât pe plan național, cât și internațional.

Școala de astăzi este un factor psihogen serios. În ultimii cinci ani, incidența copiilor cu dereglări ale sănătății a crescut cu 25 la sută. Totodată, numărul celor care suferă de boli cronice din clasele superioare a crescut cu peste 50%. Peste 70% dintre școlari întâmpină dificultăți semnificative în însușirea curriculum-ului școlar. Fiecare al cincilea elev se îmbolnăvește cronic până la sfârșitul școlii. Și doar 5% dintre absolvenți pot fi recunoscuți ca fiind practic sănătoși [3].

Unii cercetători afirmă că există o corelație dintre adaptare bună a elevului și reușita sa [1]. De exemplu, Ripple și Luthar (2000) au investigat un grup de adolescenți de clasa a IX-a și au descoperit că o mai bună adaptare și a relațiilor interpersonale determină o rată mai mare de absolvire a liceului.

Adaptarea este un proces complex care include atât aspecte fiziologice, cât și emoționale. Astfel, Shakuntala Punia și Santosh Sangwan (2011) au stabilit, că inteligența emoțională corelează pozitiv cu adaptarea copiilor. Pătura socială, venitul și ocupația tatălui au fost principalii factori care contribuie la luarea deciziei despre inteligența emoțională și adaptarea respondenților [2].

Una dintre perioadele în care se înregistrează frecvente dificultăți de adaptare școlară este reprezentată de debutul preadolescenței, perioadă care coincide la elevi cu trecerea de la ciclul primar la ciclul gimnazial și în care, pe fondul unui echilibru emoțional și psihic fragil și al personalității în formare, se asimilează numeroase comportamente adaptative.

Dificultățile de adaptare școlară care se pot manifesta la începutul clasei a V-a pot fi manifestate și în același timp cauzate de un grad sporit de stres și anxietate. De aceea rolul pedagogului în crearea condițiilor optime pentru procesul de adaptare a elevilor care pășesc în clasa a V-a este primordial.

Scopul: evidențierea manifestărilor emoționale și sociale în adaptarea elevilor la treapta gimnazială.

Metodologia cercetării:

În acest scop au fost utilizate următoarele metode: “Determinarea nivelului anxietății școlare după Phillips” [4], “Stabilirea nivelului stresului (Шейх-Заде Ю.П.; Шейх-Заде К.Ю., 1997) [5], „Calcularea mediei semestriale la elevi”, „, Studierea documentație școlare”.

Rezultate:

Reieșind din corelația dintre parametrii emoționali și adaptare, precum și impactul factorilor sociali asupra adaptării la copii, s-a studiat nivelul de anxietate la elevii claselor a V-a din diferite categorii de familii: completă, incompletă, cu părinții absenți. Rezultatele sunt reflectate în figura 1.

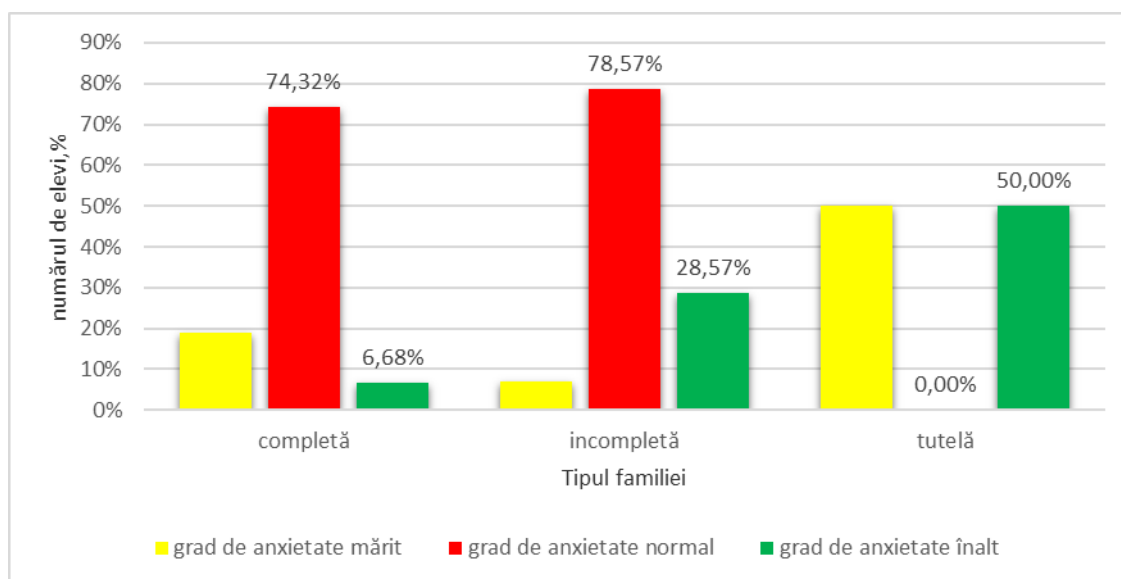


Figura 1. Anxietatea la copii în funcție de tipul familiei

Cercetările au demonstrat, că 2,2% sunt copiii crescuți sub tutela rudelor. Analiza gradului de anxietate la aceștia a arătat că 50% din ei posedă grad mărit, iar cealaltă jumătate-grad înalt. 82,22% din elevi sunt crescuți în familiile complete cu părinții acasă, 15,55% din copii sunt crescuți în familii incomplete. Constatăm că grad înalt de anxietate posedă 28,57% copii din familii cu un părinte, și 6,68% din familii complete. Anxietate mărită au manifestat 7,14% din copiii din familiile incomplete și 19% de copii din cele complete. Astfel, este evidentă corelația dintre starea emoțională a copiilor și factorii sociali (în special, tipul familiei). Totodată pare îngrijorător faptul că și în familiile favorabile un număr semnificativ de copii manifestă grad înalt și mărit de anxietate. Presupunem, că în aceste familii climatul psihologic nu este favorabil creșterii copiilor, sau părinții sunt prea exigenți cu copiii lor.

Adaptarea este într-o măsură sau alta însoțită de reacția de stres.

Pentru a determina și impactul familiei asupra acesteia s-a stabilit nivelul de stres la elevi, fete (fig. 2) și băieți (fig. 3).

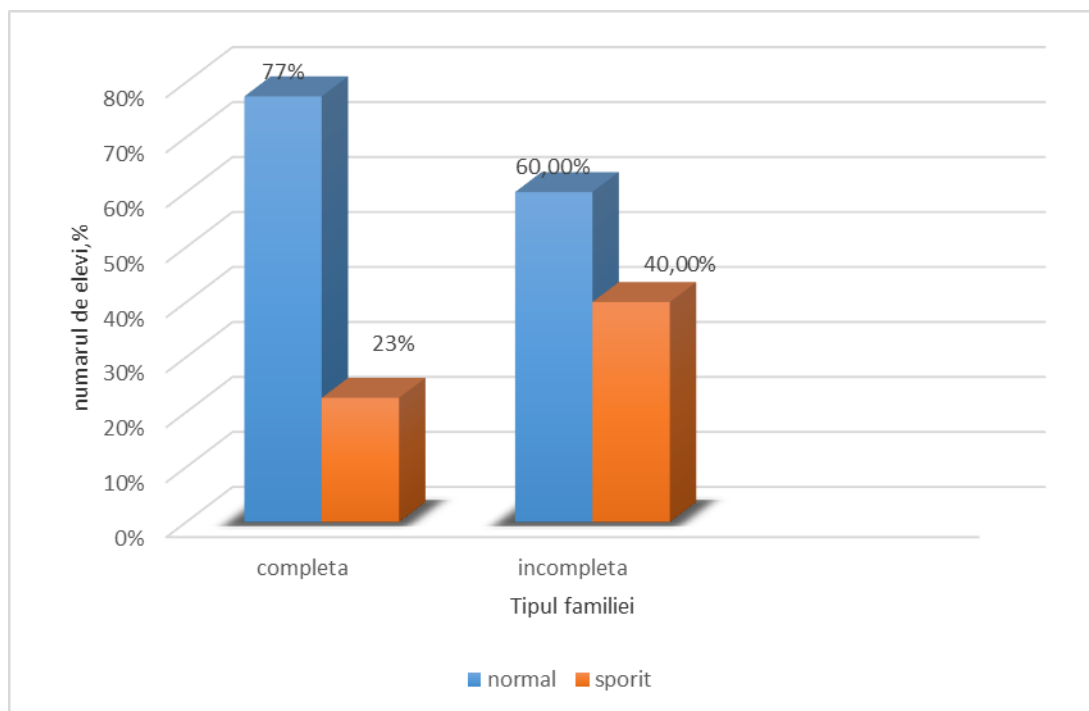


Figura 2. Nivelul stresului la fete

Din imagine (fig. 2) se observă că tipul familiei are impact considerabil asupra stării fiziologice și emoționale ale copiilor. Astfel, nivelul sporit al stresului s-a constatat la toate fetele (100%) lăsate sub tutela rudelor, cu părinții plecați peste hotare. În familiile incomplete și complete, din contra, majoritatea fetelor (respectiv, 60 și 57,14%) au manifestat un nivel normal al stresului.

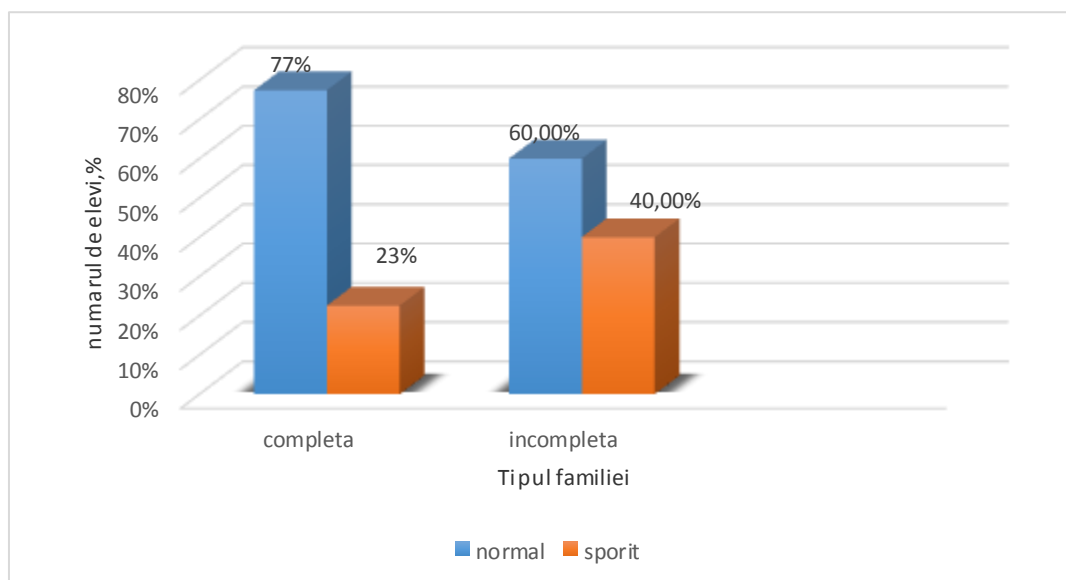


Figura 3. Nivelul stresului la băieți din diferite tipuri de familii

Din imagine (fig. 3) se observă că băieții tutelați nu sunt în rândurile elevilor cercetați, iar nivelul stresului sport în familiile complete și incomplete este 23% și 40%. În familiile incomplete și complete, din contra, majoritatea băieților (respectiv, 77 și 60 %) au manifestat un nivel normal al stresului.

Luând în considerare impactul adaptabilității asupra reușitei, ne-am trasat drept scop analiza mediei semestrului I a elevilor claselor a V-a din diferite tipuri de familie (fig. 4).

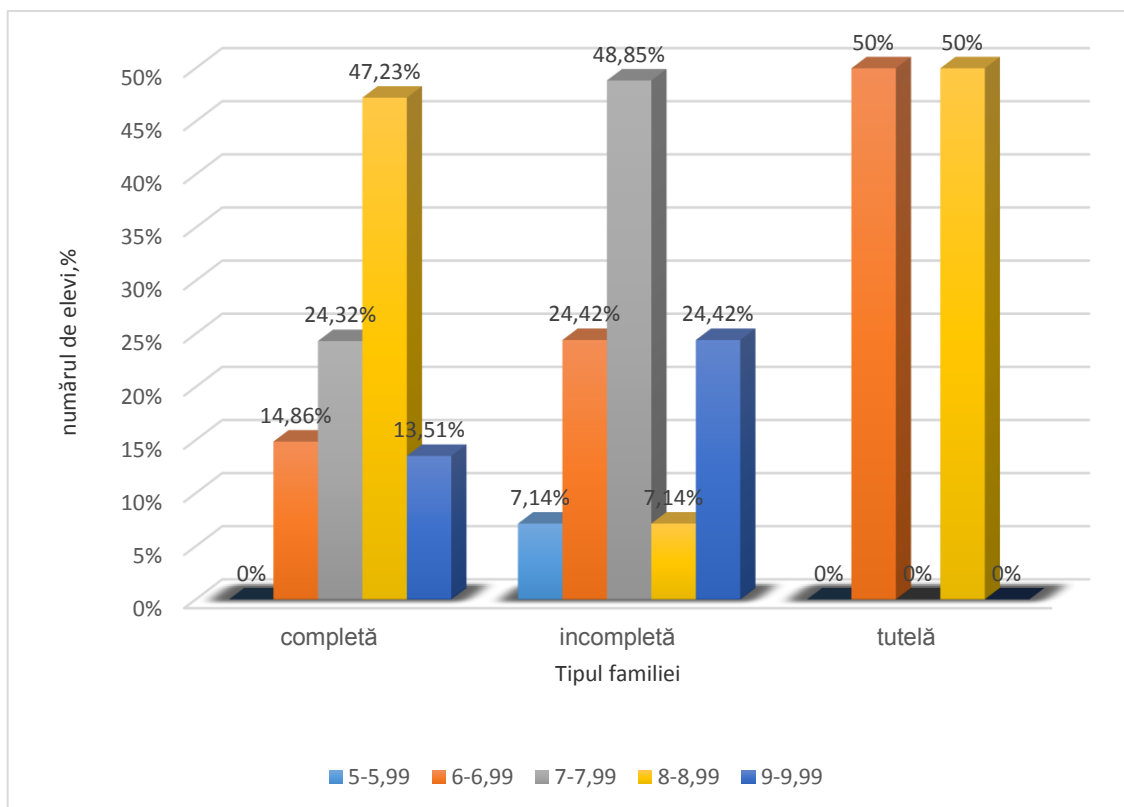


Figura 4. Media semestrului I a adolescenților din diferite tipuri de familii

S-a constatat, că numărul de copii cu media cea mai mare (9-10) este mai mare la copiii din familiile incomplete (24,42%), și la copiii din familiile complete (11,51%). Pe 8-9 învață jumătate din copiii lăsați sub tutelă, 7,14% din copiii din familiile incomplete, și 47,23% din copiii crescuți în familiile complete. Totodată, media de 7-8 se înregistrează la majoritatea elevilor din familii incomplete (48,85%) și la 24,32% din copiii crescuți de ambii părinți. Media de 6-7 s-a înregistrat la jumătate din elevii lăsați în grija rudelor, 24,42% din copiii din familii incomplete și 14,86% din copiii cu ambii părinți. Un număr nesemnificativ de elevi (7,14%) cu media de 5-6 s-a depistat doar în rândurile copiilor crescuți de un singur părinte. Astfel, copiii din familii incomplete și lăsați în grija rudelor sunt mai vulnerabili în ceea ce privește rezultatele la învățătura. Totodată, în mod paradoxal, jumătate din copiii aflați sub tutelă au luat o medie de 8-9. Acest fapt ar putea fi explicat prin grija mai mare pe care o au bunicii (rudele) ai unor copii pentru rezultatele școlare a copiilor tutelați.

Concluzii

Este evidentă corelația dintre starea emoțională a copiilor și factorii sociali (în special, tipul familiei). În familii incomplete și cu tutelă numărul de copii cu grad mărit și înalt de anxietate în perioada de adaptare la procesul educațional este mai mare.

Nivel sporit al stresului în perioada de adaptare s-a constatat la copiii din familii incomplete și cu tutelă.

Copiii din familii incomplete și lăsați în grija rudelor sunt mai vulnerabili în ceea ce privește rezultatele la învățătura. Totodată, în mod paradoxal jumătate din copiii lăsați sub tutelă au luat o medie de 8-9. Acest fapt ar putea fi explicat prin grija mai mare pe care o au bunicii (rudele) ai unor copii pentru rezultatele școlare a copiilor tutelați.

Astfel, reprezentanții sistemului educațional din Republica Moldova trebuie să monitorizeze elevii din familii vulnerabile dar și elevii aflați sub tutela rudelor, deoarece rezultatele obținute demonstrează dificultăți în adaptarea acestora la procesul educațional în clasa a V-a, un grad sporit de anxietate și de stress.

Bibliografie:

1. RIPPLE, CH., LUTHAR, SS., Riscul academic în rândul adolescenților din centrul orașului: rolul atributelor personale. / *J. Psih. școlar.* 38, 2000, 277–298. 10.1016/S0022-4405(00)00032-7.
2. SHAKUNTALA, P., SANTOS, S., Inteligența emoțională și adaptarea socială a copiilor de școală, *Journal of Psychology*, 2:2, 83-87, 2011, DOI: 10.1080/09764224.2011.11885466
3. БЕЗРУКИХ, М. Здоровье школьников, проблемы, пути решения. Научная школа-семинар «Здоровье: Физиология, психология. / *Сибирский педагогический журнал*, № 9 / 2012 УДК 371.7 стр.11-16.
4. https://www.academia.edu/8161915/Chestionar_de_identificare_a_nivelului_anxiet%C4%83%C5%A3ii_Fillips.
5. <https://patents.google.com/patent/RU2147831C1/ru>.