

CASA STĂREȚIEI DIN CADRUL COMPLEXULUI MĂNĂSTIRII BÂRNOVA. STUDIU ISTORIC ȘI ARHEOLOGIC

Elena GHERMAN

Abstract

The monastery ensemble from Bârnova dates back to the 17th century and is the work of two founder-voivodes of Moldova – Miron Barnovschi and Eustratie Dabija. The archaeological research undertaken at the abbot's house revealed the stages of the constructive evolution of this building and its relationship with the church. Archaeological research was carried out over three years and was limited to this historical monument. Thus, it was found that it was built in two stages, as well as the church, the first stage included only the construction of the cellars and the second meant the completion materialized by the construction of the house itself. From a structural point of view, the house had living rooms (cells for some of the clergy, especially those monks who had various functions), a kitchen, a dining room and the residence of the abbot of the monastery. Over time, although several repairs and maintenance operations have been carried out (it was also temporarily inhabited by Grigore II Ghica), the building in question has been in a deplorable state of disrepair, which also required the start of restoration work.

Currently, the abbot's house is being restored and it has been assigned the role of a museum of the monastery complex.

Keywords: monastic complex, precinct, the abbot's house, cellar, beams.

Complexul mănăstiresc de la Bârnova, format din biserica propriu-zisă, Casa Stăreției, turnul-clopotniță și zidul de incintă, a făcut obiectul unor cercetări istorice și arheologice determinate de începerea lucrărilor de restaurare. Respectivul lucrări s-au desfășurat în două etape și anume între anii 1997-1999 și 2018-2021. Hiatusul mare dintre cele două perioade de intervenție s-a datorat în primul rând lipsei fondurilor necesare restaurării, având în vedere că cele două edificii componente necesitau reparații de mare anvergură, deci implicit și fonduri bănești considerabile. În prima etapă s-au executat doar cercetările arheologice care au avut ca obiectiv

doar Casa Stăreției¹. Facem, în acest context, precizarea că din tot complexul s-au păstrat, pe lângă biserică, kuhnea, casa stăreției, turnul-clopotniță și zidul de incintă.

Istoria acestui monument începe odată cu Miron Barnovschi (1626-1629, 1633). Deși domnia sa a durat doar trei ani, acest domn a ctitorit sau a contribuit la terminarea mai multor lăcașe de cult: Biserica „Adormirea Maicii Domnului” din Iași (1627), cunoscută mai ales sub numele de Biserica Barnovschi, Biserica „Sfântul Ioan din măji” (locul unde se vindea peștele), terminată de Vasile Lupu, Biserica mănăstirii Bârnova (1629), Mănăstirea Hangu (1629), Mănăstirea Dragomirna (1627) și Biserica Stavropighiei din Liov (1631). Așezământul de la Bârnova, construit chiar pe una dintre proprietățile familiei Barnovschi (1628-1629), așa cum se deduce și din toponimia locului, trebuia să fie, în intenția domnului și necropolă, dovadă a faptului că biserica a fost prevăzută cu gropniță. Împrejurările triste ale sfârșitului domniei lui Miron Barnovschi, despre care știm că a stat închis la Istanbul și apoi executat din porunca sultanului, au făcut ca acesta să nu termine biserica-necropolă și nici să nu fie înmormântat în acest loc. Un alt domn va fi cel care va termina biserica, și anume Eustratie Dabija (1661-1665). De altfel, chiar Miron Barnovschi va preciza în testamentul său, conștient fiind că nu va mai ajunge pe tronul Moldovei, faptul că „alt nimeni nu va putea să o săvârșească, numai o putere domnească” va putea termina lucrarea începută de el². Adresându-se în continuare executorilor testamentari, aflăm și o informație foarte valoroasă, și anume despre existența unei mănăstioare construi-

¹ Colectivul de arheologi care au participat la aceste cercetări a fost compus din Elena Gherman, Adriana Mogan (Miron) și Cătălin Hriban. Un raport al primei campanii, în care sunt prezentate doar date preliminare a fost publicat în *Cronica cercetărilor arheologice din România, 1983-2012* și în volumul *Monumentul. Tradiție și viitor* (Iași: 2000), 147-48.

² Aurel Golimas, *Un domnitor o epocă*. Citat preluat din textul testamentului voievodului (București: Editura Sport-Turism, 1980), 210.

tă din lemn „mănăstirea ce de lemn ce s-a făcut întâi să aibă acești boieri a o socoti și a o întări”³. Din păcate, planul de săpături din cele trei campanii nu a prevăzut și o extindere în zona incintei, nu am putut localiza acest prim edificiu ca atare, rămânând doar cu informația documentară. Al doilea ctitor a devenit astfel Eustratie Dabija care, murind, „l-au îngropat în mănăstirea Bârnova ce este de dânsul zidită; numai temelia au zidit-o Miron Barnovschi vodă”⁴. Având calitatea de ctitor, folosește noul său așezământ drept necropolă a familiei sale, fiind înmormântată tot în gropnița bisericii, alături de el și fiica sa Maria. La data înhumării sale și anume în anul 1666, deducem că edificarea bisericii era deja finalizată.

Despre celelalte construcții din cadrul complexului și anume Casa stăreției, kuhnea și chiliile nu avem informații documentare certe legate de momentul construcției lor, iar în prezent existând în cadrul incintei doar casa și kuhnea, aflate la data începerii cercetării arheologice, respectiv anul 1997, într-o avansată stare de degradare. Într-o stare mai bună, datorită unor intervenții de restaurare anterioare (anii 1968-1970), sunt turnul clopotniță și zidul de incintă, inclusiv un alt turn, de mai mici dimensiuni, aflat în colțul de sud-vest al incintei (Fig. 1).

Una dintre cerințele care au impus cercetarea arheologică era aceea că, neavând informații clare despre relația dintre etapele de construcție ale bisericii mănăstirii și ale Casei egumenești, trebuia stabilit un raport de temporalitate între aceste construcții. Deși izvoarele documentare sunt foarte puține, se pot distinge câteva informații legate de această clădire. Prima informație oficială ne este dată de cronicarul Ioan Neculce pe care o regăsim și în „Cronica Ghiculeștilor”⁵ conform căreia existau „case” la mănăstirea Bârnova pe care, în anul 1728, domnul Grigore al II-lea Ghica le reface deoarece erau ruinate. La acțiunea de reparare a caselor se adaugă și o contribuție a domnului în sensul că mai construiește un foișor și un havuz „și

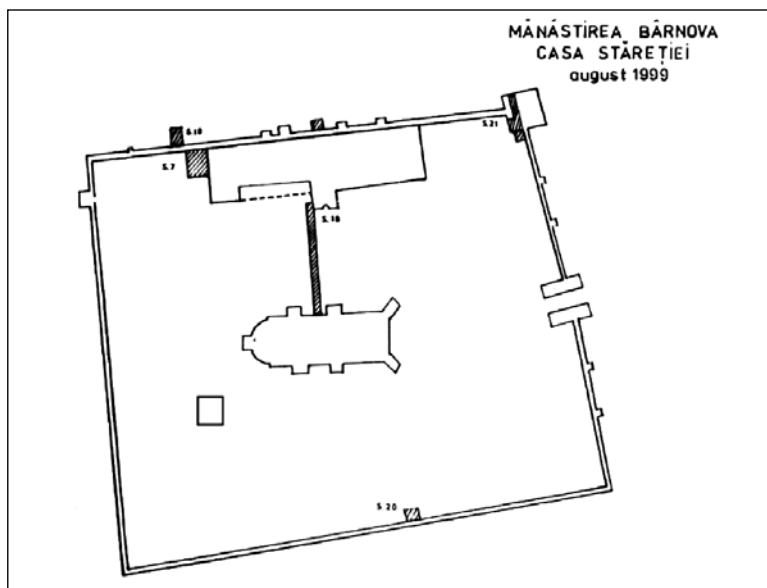


Fig. 1. Plan general incintă
Fig.1. General precinct plan

văzând Grigore vodă acolo la mănăstire casele stricate și pustii și de vreme că s-au aflat sănătate de acolo s-au apucat cu cheltuiala sa și au făcut niște case foarte frumoase și un havuz zidit din piatră și pe deasupra un foișor, precum se vede”⁶, aducând prin aceasta un plus de confort necesar șederii la această mănăstire, având în vedere că la Iași era o epidemie de friguri și curtea se retrăsese într-o locație mai ferită.

Pe lângă documentele prin care atât Miron Barnovschi, cât și Eustratie Dabija înzestreză mănăstirea cu proprietăți funciare, există unele care ne dau indirect și informații despre starea funcționabilă a casei. Astfel, din documentul datat 30 ianuarie 1667 aflăm că starețul Misail, în acord cu soborul mănăstirii, vinde paharnicului Apostolache moșia Căpotești și din banii primiți s-a acoperit biserica și s-au reparat beciurile⁷. Aceasta este o primă informație despre starea precară a Casei egumenești, stare care va dăinui multă vreme, fiind mereu necesare intervenții pentru a fi reparată, dar totodată știm că această construcție a fost chiar de la facerea sa cu beciuri. Nici amenajările făcute de Grigore al II-lea Ghica, menționate mai sus, nu vor îmbunătăți starea de ruină, realitate dovedită și de relatarea episcopului Melchisedec, care deplânge starea în care găsește întregul complex monastic, făcând referire și la casă: „casele egumenești se ruinează; acoperământul este spart și plouă în ele. Cu

³ *Ibidem*.

⁴ M. Kogălniceanu, *Cronicile României*, vol. II, 4.

⁵ „Cronica Ghiculeștilor”, în: *Istoria Moldovei între anii 1695-1754*, ediție îngrijită de Nestor Camariano și Ariadna Camariano-Cioran, 289.

⁶ Mihail Kogălniceanu, *Cronicile României*, vol. II, 169.

⁷ Documente Iași, vol I, editate de Ioan Caproșu și Petronel Zahariuc, doc 152 (Iași: Editura Dosoței), 134.

toate acestea, într-o parte locuiește preotul satului care se poreclește și *Îngrijitoriu al Mănăstirei*, fără să aibă cu ce îngriji de dânsa”⁸.

Reparații la biserică cât și la Casa stăreției se execută în anii 1875 și 1902. În anul 1913 preotul paroh locuia în fostele case egumenești, probabil în aripa de vest, aripa estică fiind deteriorată și ruinată încă din acea perioadă. Ultimele reparații, menționate mai sus, sunt făcute de preoții parohi, care aveau la dispoziție mijloace financiare destul de modeste. La începutul secolului al XX-lea, ansamblul mănăstiresc intră în atenția Comisiunii Monumentelor Istorice, fapt datorat tot preoților parohi care înaintează, împreună cu enoriașii și episcopii bisericii, mai multe memorii prin care se cer intervenții de urgență. În respectivele memorii este menționată, prioritar, starea gravă în care se afla biserică și turnul-clopotniță. În dosarul cu numărul 254, aflat în Arhiva Comisiunii Monumentelor Istorice, în prezent la Institutul Național al Patrimoniului, sunt documente care atestă executarea lucrărilor de intervenție⁹. Chiar la începutul dosarului, găsim un *Chestionar privitor la Monumentele istorice*, care a fost completat de preotul A. Pătrașcu și care cuprinde informații istorice detaliate referitoare la ctitorii bisericii, la odăile care le posedă și la cărțile de rugăciune. În chestionar se specifică și faptul că în incintă există și „o casă ce a fost egumenească cu pivnițe sub ea și aceasta în stare de ruină, având câteva odăi separate și întreținute de preotul paroh care le locuiește... În una din odăile casei este instalată o clasă a școlii”¹⁰. Așadar obiectivul nostru și anume Casa Stăreției, își pierde scopul pentru care a fost construit, fiind luat în folosință de preoții parohi, după anul 1864, când mănăstirea devine biserică a satului.

Comisiunea Monumentelor Istorice demarează, ca urmare a acestor memorii, lucrările de restaurare a bisericii și a turnului. Cel care s-a ocupat de proiect a fost arhitectul Ștefan Balș. În memoriul din data de 1 aprilie 1936 se cere deviz și pentru repararea casei. Din raportul întocmit de același arhitect la data de 7 mai 1936 aflăm că jumătate din clădire este fără acoperiș, iar cealaltă jumătate este folosită



Fig. 2. Aspectul Casei Stăreției la data începerii lucrărilor
Fig.2. The appearance of the Abbot's House at the beginning of the works

drept casă parohială¹¹. Casa are și pivniță la subsol, cu două travee, având lungimea totală de 48 de metri. Din păcate, cu toate insistențele, observabile prin numărul mare de memorii, nu s-au realizat intervenții la acest edificiu, dimpotrivă, s-au produs unele deteriorări datorate directorului școlii din vecinătate care a intervenit asupra monumentului și chiar într-un mod nefericit, prin dislocare de pietre care alcătuiau paramentul zidului de incintă și al casei. Mereu au existat cereri de restaurare, dar până în perioada relativ recentă nu s-a intervenit în scopul unei restaurări conform cerințelor legale.

În anul 1997, când s-a aprobat proiectul de restaurare a întregului complex monumental, primul obiectiv pentru care s-au cerut investigații arheologice a fost Casa Stăreției. Se impune, de la început, precizarea că am găsit această construcție în aceeași stare fizică, descrisă în raportul întocmit de arhitectul Ștefan Balș în anul 1937 (Fig. 2). Casa egumenească este construită din piatră, are opt camere care comunică prin două holuri, între încăperi, plasată central, existând trapeza (Fig. 3), iar la subsol a fost construită o pivniță, formată din două travee despărțite de un șir de opt stâlpi care sprijină bolta acestora, accesul se face printr-un gârlici prevăzut cu scări (la momentul începerii lucrărilor noastre nu mai existau scările, dar se observă foarte bine locașele de amenajare a acestora) realizate tot din piatră și pe toată lungimea beciului sunt câte trei guri de aerisire (Fig. 4)¹². Deasupra gârliciului, pe

⁸ Melchisedec, episcop al Romanului, *Notițe istorice și arheologice adunate de pe la 48 mănăstiri și biserici antice din Moldova* (București: 1885), 285.

⁹ Arhiva INP, Dosarul Comisiunii Monumentelor Istorice, nr. 254.

¹⁰ *Ibidem*, 3.

¹¹ *Ibidem*, 15.

¹² G. Balș, *Bisericile moldovenești din veacurile al XVII-lea și al XVIII-lea* (București: 1933), 409.

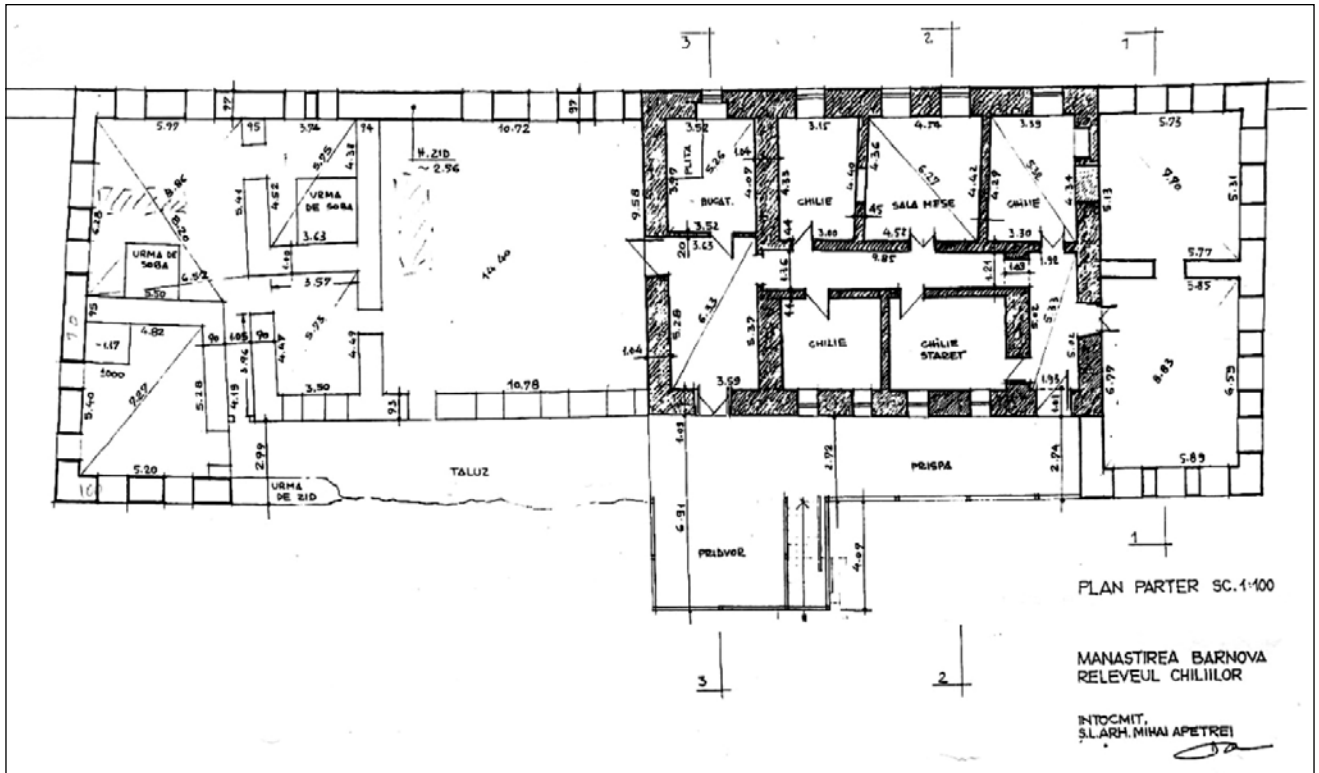


Fig. 3. General plan. The shaded area was refurbished and occupied by monks (in the early 1990s)
 Fig. 3. Plan general. Zona hașurată a fost reamenajată și ocupată de călugări (la începutul anilor '90)

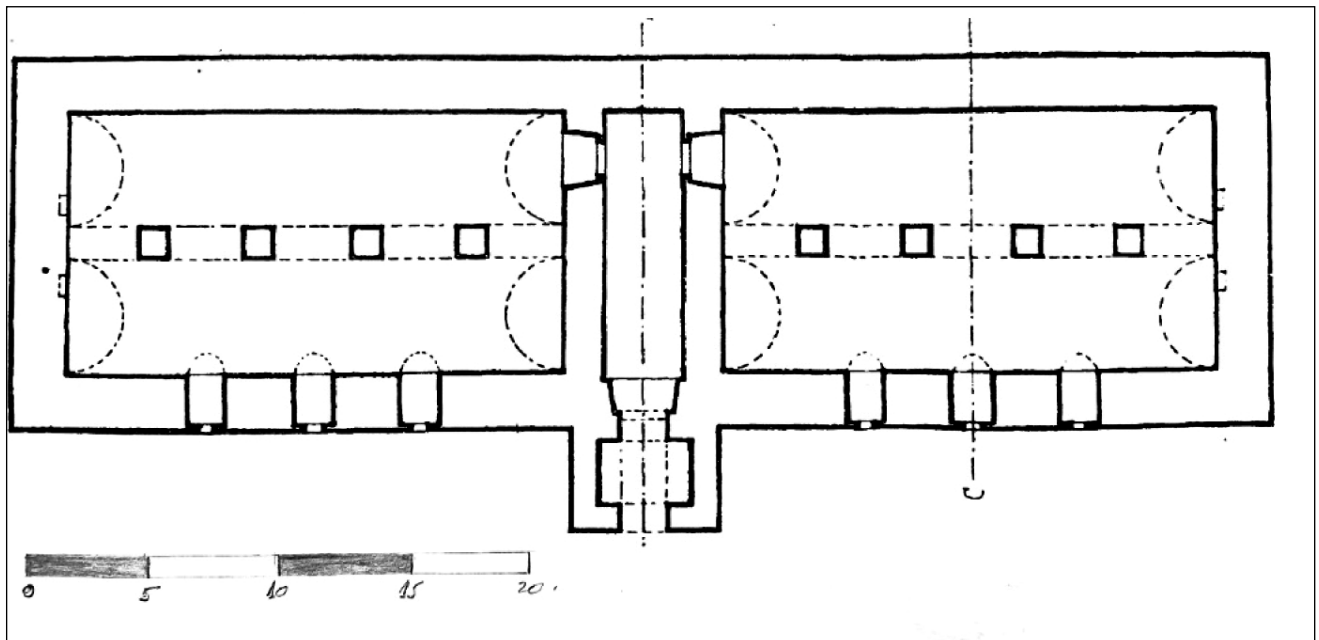


Fig. 4. Planul beciurilor (după G. Balș)
 Fig. 4. The plan of the cellars (after G. Balș)

latura de nord a casei este amenajată o terasă. În momentul observațiilor noastre, din cauza stării de degradare, nu putem spune dacă această terasă se continua și cu un cerdac dispus de-a lungul pereților fațadei casei. Trebuie menționat și faptul că peretele sudic al casei este același cu zidul de incintă, pe lungimea celor 48 de metri cât are casa.

La data începerii cercetării arheologice am făcut unele constatări referitoare la starea monumentului:

- aripa estică era cea mai degradată; paramentul din piatră fiind distrus în bună parte, iar piatra era puternic măcinată de intemperii;
- doar în unele locuri se mai observau urme de tencuială, destul de recentă ca dată a execuției;
- cele patru încăperi la care se adaugă și un mic hol erau folosite ca depozit pentru resturile menajere;
- trapeza, deși parțial curățată, era folosită tot pentru depozitarea resturilor menajere;
- încăperile aflate în partea centrală a casei și terasa erau la acea dată folosite de călugării mănăstirii, având rol de bucătărie, locuință a starețului și sală de mese;
- latura vestică despre care am spus că a fost folosită de preotul paroh era nefolosită, unul

dintre motive fiind acela că reprezenta o riscând riscul de prăbușire;

- cu excepția încăperilor menționate ca fiind în folosință, celelalte spații nu aveau acoperiș, situație pe care o expune și arhitectul Ștefan Balș;
- în interiorul camerelor se acumulasă un strat gros de pământ și deșeuri menajere, datând din perioada imediat postbelică (conform monedelor găsite în aceste straturi care au fost emise în anii 1954, 1957, 1965); un argument în plus la această constatare este adus de fragmentele de ceramică care au aceeași dată.

Scopul acțiunii arheologice a fost acela de a degaja depunerile recente, mai sus menționate, pentru a stabili nivelul de călcare inițial din casă și pentru a identifica conformația întregului edificiu, dacă au intervenit, de-a lungul timpului, transformări ale structurii planimetrice, de asemenea, rolul pe care l-a avut fiecare dintre încăperi. Totodată ne-am propus să stabilim legătura dintre casă și biserică și anume dacă această casă a fost construită odată cu biserica sau într-o perioadă mai târzie, având în vedere faptul că primul ctitor nu reușește să finalizeze acest locaș de cult cu atât mai puțin casa egumenească.

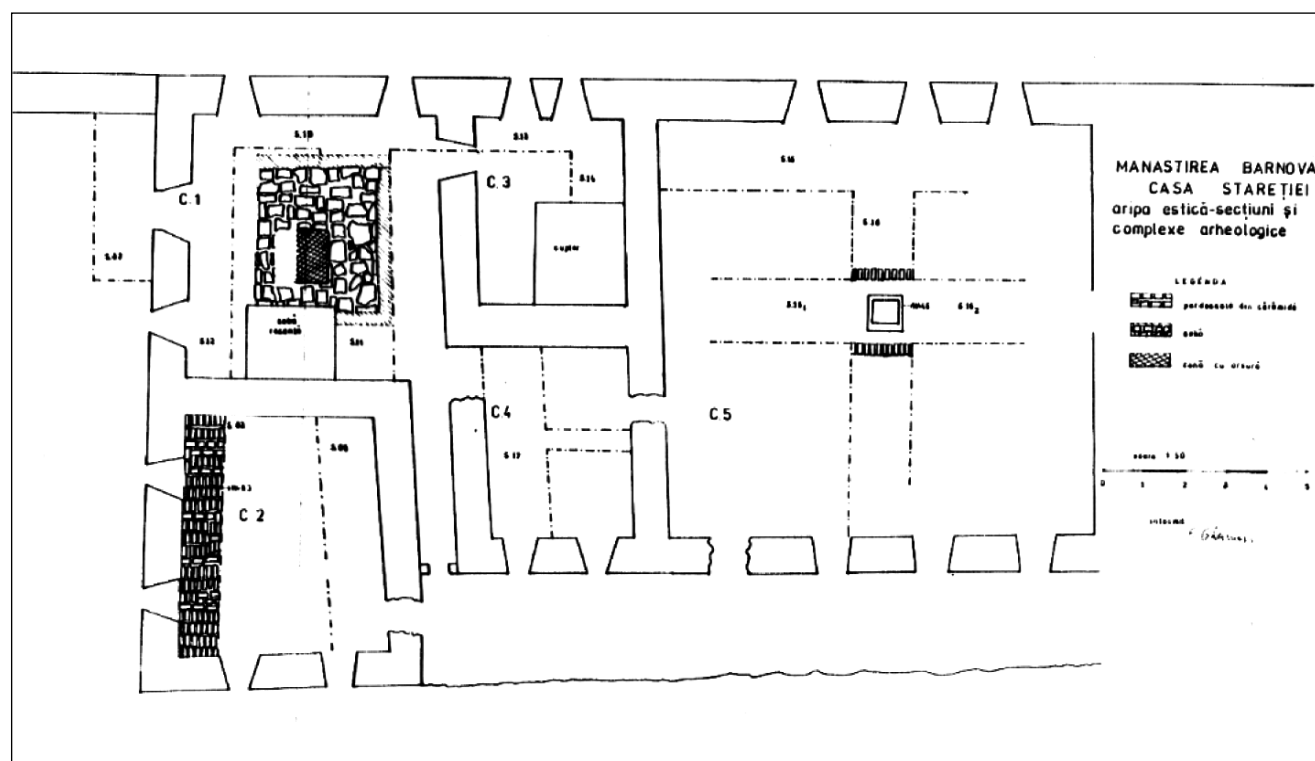


Fig. 5. Aripa estică a casei. Secțiunile trasate și complexe arheologice
Fig. 5. The east area of the house. Drawn sections and archaeological complexes

Aripa estică, nefiind locuită, a fost primul obiectiv al cercetării noastre. Astfel, am trasat câte o secțiune în trei dintre cele patru camere (Fig. 5) și o secțiune în camera 5, căreia i-am atribuit datorită dimensiunilor sale, comparativ cu celelalte încăperi, rolul inițial de trapeză. La o adâncime de 0,96 m față de nivelul de călcare al straturilor cu depunere recentă am surprins o pardoseală realizată din lemn de stejar relativ bine păstrată. În extremitatea vestică a secțiunii 01 din Camera 1(C01), pe o lungime de 1 metru aceasta s-a adâncit până la extradusul pivniței. Pe suprafața profilului astfel obținut am putut observa încă două nivele de călcare alternând cu nivele de arsură și un al treilea nivel, realizat din cărămidă care considerăm că a fost cel inițial. Din cauza uzurii și a incendiilor care au afectat în repetate rânduri casa, aceste pardoseli au fost refăcute și, în final, s-a amenajat o pardoseală din lemn, aceasta fiind și cea mai recent folosită, probabil în cursul secolului al XVIII-lea. În celelalte camere, respectiv C02 și C03, am găsit, în secțiunile trasate, același tip de pardoseală, realizată din cărămidă, dar prezervată pe toată suprafața încăperilor spre deosebire de C05 (trapeza), unde era foarte deteriorată, cărămizile având un aspect spongios, fiind foarte friabile. Ca elemente constructive, descoperite, atât în C01 și C02, am identificat prezența unei sobe și a unui cuptor. În C02, existența sobei ne-a îndreptățit să-i atribuim acestei camere rolul de locuință pe când în C01, unde era amenajat un cuptor, rolul de bucătărie. Respectivul cuptor, având dimensiunile de 2,26 m și 1,75 m, a fost realizat din cărămidă, iar la nivelul de călcare era mărginit de o bordură executată din piatră și cărămidă. Construirea sobei-cuptor a început de la extradusul pivniței, a fost ridicată până la 0,80 m după care se observă o retragere, având lățimea de 0,50 m. Nivelul de pornire corespunde stratigrafic primei pardoseli surprinsă în profil; mijlocul sobei este constituit dintr-o masă compactă de lut ars până la roșu și putem spune că folosirea sobei a continuat și după prima distrugere a casei, fiind, de altfel, mai complicat să schimbi destinația unei încăperi deja utilată pentru a fi bucătărie. Încetarea folosirii cuptorului-sobă se poate data spre sfârșitul secolului al XVIII-lea și cu siguranță în tot secolul al XIX-lea când este dizolvată și comunitatea monahală prin transformarea mănăstirii în biserică de mir. Atât soba cât și cuptorul au rămas *in situ*, în vederea amenajării ca atare, în cursul procesului de

restaurare. Un argument în plus, care ne-a întărit convingerea că această încăpere a avut rol de bucătărie a fost prezența unui uluc realizat din piatră masivă care penetra zidul sudic al camerei, ieșind în afara zidului și care a servit, cu siguranță pentru eliminarea apelor reziduale, rezultate în procesul de preparare a hranei pentru comunitatea monahală. Tot în această primă etapă a investigațiilor, am realizat și două secțiuni în pivniță, pe latura estică a casei (latura de vest era folosită la momentul respectiv drept magazie pentru obștea monahală). Configurația solului era una lutoasă fără alte urme de intervenții anterioare. Din păcate, nu s-a mai putut realiza săpătura până la talpa fundației deoarece după cca 0,60 m a apărut apa provenită din pânza freatică.

Ca urmare a acestor realități stratigrafice am considerat că putem stabili că degajarea întregii suprafețe a aripii estice a casei se poate face până la nivelul pardoselii de cărămidă, considerată și cea inițială, exceptând camerele C03 și C04, unde, pentru că nu am găsit nici măcar resturi de pardoseală, am stabilit ca această degajare să se facă la nivelul celor din celelalte camere.

Coroborând situația stratigrafică conturată de noi cu informațiile documentare referitoare la casă, am făcut, după această primă etapă de investigații arheologice o serie de considerații care ne ajută să stabilim, parțial, evoluția configurației acestei case. Astfel, deosebit de etapa inițială de construcție, casa a mai cunoscut încă trei faze de refacere, una fiind ilustrată de al doilea strat de arsură, respectiv a doua pardoseală, care se datorează eforturilor călugărilor de refacere, când știm că au vândut o moșie din patrimoniul mănăstirii și anume Căpotești (vezi nota 6) pentru a realiza și acoperirea bisericii, fapt ce demonstrează că aceste distrugeri s-au datorat unui incendiu. O altă pardoseală din cărămidă datează din perioada domnului Grigore al II-lea Ghica, când, cu ocazia șederii aici, reface casele, adăugând amenajări care să confere un standard potrivit rangului său. Desele reparații și modificări menționate sunt ilustrate și de straturile de tencuială, observabile pe suprafața pereților camerelor. Aceste straturi prezentau puternice urme de arsură, care porneau chiar de la nivelul pardoselilor, găsite *in situ*, incendiile frecvente fiind una dintre cauzele care au determinat refaceri periodice ale casei.

Intervențiile făcute de Grigore Ghica în anul 1728 sunt demonstrate și de existența montanților

de la ferestre și uși, având rol de ranforsare a întregii structuri, deși la unele ferestre se păstrează ancadramentele caracteristice secolului al XVII-lea (Fig. 6, a și b), fapt ce ne determină să considerăm că, pe suprafețe considerabile au fost refaceri chiar integrale ale unor ziduri ale încăperilor.

A doua etapă de cercetare arheologică la Casa stăreției de la Mănăstirea Bârnova s-a desfășurat în anul următor, 1998, în perioada martie-iunie. Prezența apei în beci care era și cauza unei umidități foarte ridicate a condus la ideea realizării unor secțiuni în toate camerele în scopul aerisirii și uscării extradodusului pivniței. În marea majoritate a cazurilor, în toate camerele, secțiunile s-au trasat de-a lungul zidurilor, din motivul foarte simplu că altfel ar fi fost periclitată integritatea extradodusului care putea fi în pericol de prăbușire. Singura excepție a fost secțiunea (S 16) trasată pe centrul trapezei (acelei încăperi de mai mari dimensiuni comparativ cu celelalte camere, având 10/10 m) și orientată pe direcția nord-sud. La exteriorul casei au mai fost trasate alte trei secțiuni, respectiv S6, S7 și S8 în scopul depistării sursei de umezeală și pentru a observa dacă pivnița avea o ieșire și pe partea opusă intrării cu gârlici.

De asemenea, s-au continuat lucrările și pe suprafața trapezei, astfel, motivul care ne-a susținut convingerea că era vorba de sala de mese a călugărilor a fost descoperirea unui element constructiv de formă patrulateră, de fapt, un bloc masiv de piatră, amenajat pe extradodusul beciului și care era amplasat exact în centrul încăperii. Putem presupune că în elevație se continua în formă de coloană cilindrică sau pătrată care susținea arcul de boltă și arcurile-nervuri care asigurau susținerea tavanului sălii. Din păcate, acest aspect gotic (întâlnit și la alte case egumenești – vezi mănăstirile Galata, Trei Ierarhi sau Cetățuia) nu s-a mai păstrat, un motiv fiind o intervenție ulterioară datorată domnului Grigore al II-lea Ghica. Această intervenție a fost constatată arheologic, și anume că pe tot cuprinsul sălii am descoperit fundații superficiale, realizate din cărămidă, fapt ce ne-a dus cu gândul la singura concluzie explicabilă și anume că toată suprafața a fost compartimentată pentru a obține mai multe încăperi, necesare șederii la mănăstire, având în vedere că domnul era însoțit de familie, de personalul necesar și de o parte de curteni.

În aripa vestică a casei am reușit să facem câteva constatări din punctul de vedere al amenajării încă-

perilor. Sondajele făcute ne-au dus la concluzia că, la momentul intervenției noastre, aspectul structural al întregului spațiu nu mai era cel inițial. S-a intervenit la modificarea pereților, unele ferestre au fost zidite iar altele care au rămas au fost modificate în sensul că li s-au schimbat dimensiunile. Această situație este explicabilă prin faptul că aripa vestică a fost locuită (după ruinarea aripii estice care devenise de nelocuit) de preotul paroh și în unele perioade, în paralel, funcționa și o sală de clasă care aparținea școlii satului.

Secțiunile trasate la exteriorul casei, menționate în rândurile anterioare, au avut rolul de a lămurii și situația apei apărută în cele două travee ale beciului și presupusă de noi ca având ca sursă apa freatică. Nici la exteriorul zidului de incintă, nici pe latura de est a casei nu am constatat o altă sursă de apă și deci nefiind în legătura nici cu fântâna din curtea școlii (școala este, față de zidul de incintă, la o distanță de 200 m).

Trasarea unei secțiuni pe latura de est a casei, la exterior (S7), la îmbinarea zidului de incintă cu peretele estic, a avut ca scop evidențierea relației dintre cele două construcții. Astfel, am constatat că cele două fundații până la nivelul de călcare sunt realizate concomitent, fiind întreșesute, și, abia când începe elevația propriu-zisă a casei, se observă adosarea (Fig. 7) peretelui acesteia la zidul incintei. Această situație ne determină să considerăm că fundațiile pentru pivniță și zidul de incintă (el fiind și un zid al casei) s-au făcut în același timp și de la început s-a prevăzut ca respectiva casa să fie dotată și cu beci.

Aceeași secțiune ne-a oferit o descoperire, oarecum spectaculoasă, și anume a unui număr de paisprezece plăcuțe din cupru, având dimensiunile de 0,14-0,15/0,3 cm. O parte a suprafeței lor avea și urme de argintare, iar atât pe față, cât și pe verso erau imprimate monede (avers și revers). În același context stratigrafic au fost descoperite și fragmente de cahle caracteristice secolului al XVII-lea, fiind, de altfel, și singura zonă din întreaga arie cercetată de noi unde am surprins un nivel de locuire medieval. Monedele au ca emitenți pe regele Poloniei, Ioan Cazimir (1648-1668), pe principii electori ai Prusiei, respectiv Georg Wilhelm (1619-1640) și Friedrich Wilhelm (1640-1688) și pe regina Suediei Cristina (1632-1645). Se pot face mai multe supoziții legate de prezența acestor falsuri monetare, așa cum au fost considerate în literatura de spe-



a



b

Fig. 6 (a, b). Casa Stăreției. Ancadramente de uși și ferestre
Fig. 6. The Abbot's House. Door and window frames



Fig. 7. Casa Stăreției. S 25. Adosarea zidului de incintă față de zidul Casei

Fig. 7. The Abbot's House. S 25. Adjoining the precinct wall to the wall of the House



Fig. 8. Nivelul de construcție, marcat de stratul de mortar și stratul de arsură

Fig. 8. Construction level, marked by the mortar layer and the burn layer

cialitate. Știm că Eustratie Dabija „făcut-au și bănărie de bani de aramă la Suceava”¹³, bani mărunți de aramă, numiți „șalăi” de la *schilling* și este posibil ca aceste plăcuțe să provină de la acea „bănărie” (există ipoteze care susțin emiterea de către acest domn a unor serii de monede false, dar nu intenționăm să dezbatem aici acest aspect). Această descoperire confirmă, o dată în plus, implicarea domnului Eustratie Dabija la acțiunea de finalizare a acestui complex monastic.

În afara incintei s-a trasat o secțiune, S6, care corespunde laturii sudice a gârliciului (intrării princi-

pale). În această secțiune s-au descoperit fundațiile unei construcții și în elevație doar o parte din zidul de est al acesteia, care este adosată zidului de incintă. Piatra din care este realizat este superficial fasonată, iar ca liant s-a folosit și nu uniform, doar argilă. Pe măsura adâncirii casetei au fost înlăturate fragmente de piatră, cărămidă și lutuală. La o primă investigație, ținând cont și de umplutura șanțului se poate constata că respectiva construcție a avut fundația din piatră și poate chiar o porțiune din elevația ei, apoi s-a folosit cărămidă. Existența, în umplutură, a unor bucăți mari de lut pe care erau impresiuni de nuiiele ne conduce la ideea că tavane-

¹³ Mihail Kogălniceanu, *Cronicile României*, vol. II, 4.



Fig. 9. Latura de sud a zidului de incintă și al casei;
turnul (foișorul) și un contrafort

Fig. 9. The south side of the precinct wall and the house;
the tower (pavilion) and a buttress



Fig. 10. Latura de sud a zidului de incintă.
Fundatia foișorului

Fig. 10. South side of the precinct wall.
The pavilion foundation

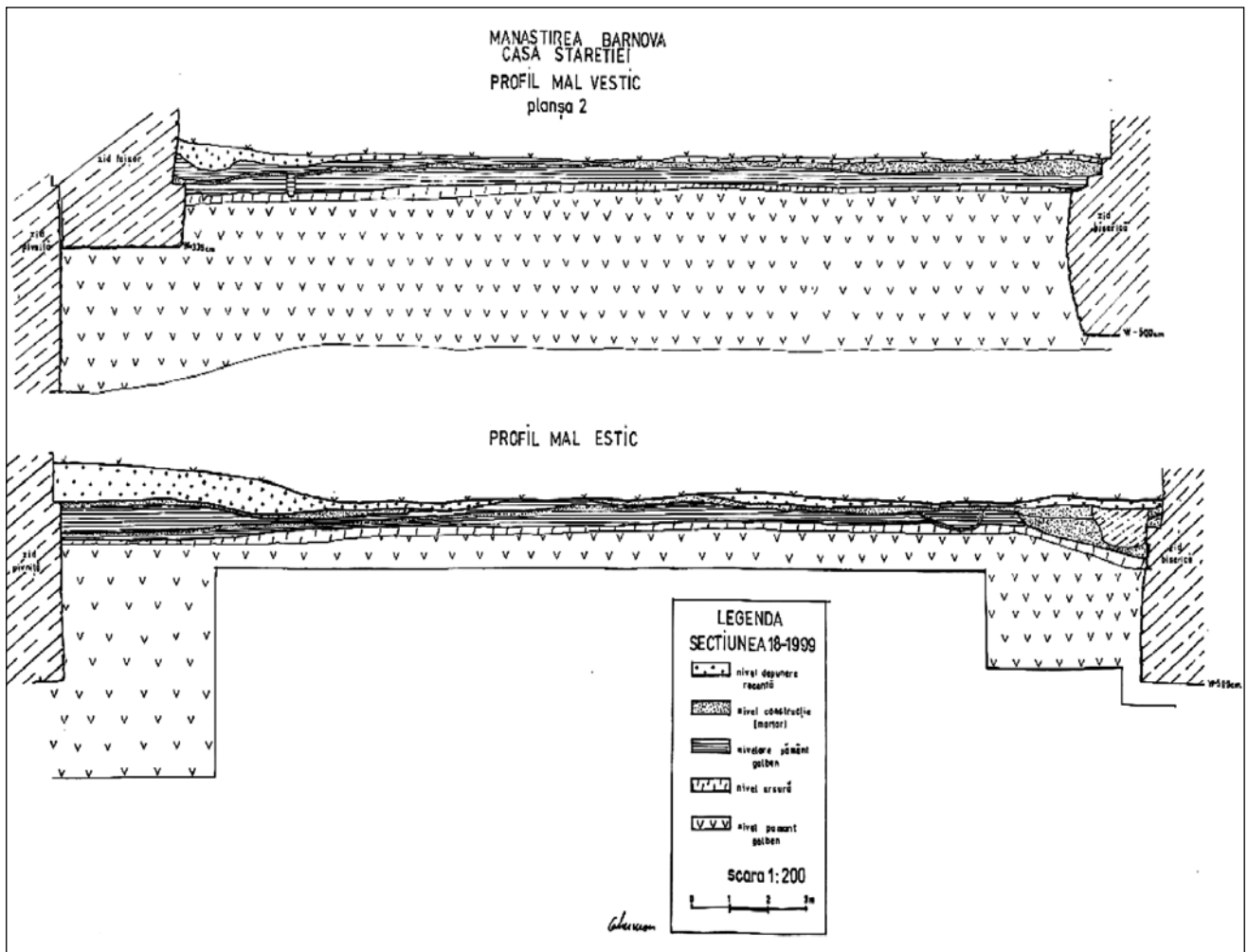


Fig. 11. Secțiunea 18, dintre Casă și biserică. Nivelul de construcție unitar al celor două edificii
Fig. 11. Section 18, between the House and the church. The unitary construction level of the two buildings

le și o parte din pereți au fost realizate cu aceste materiale. Am putut constata că nu a existat o cale de comunicare între gârlici și această construcție. În schimb am făcut legătura dintre informația documentară conform căreia Grigore al II-lea Ghica a construit, printre altele și un foișor (vezi nota 4) și care considerăm că este tocmai această amenajare constructivă pe care am descris-o mai sus (Fig. 9 și 10).

O altă problemă pe care am dorit să o clarificăm, având în vedere puținele informații oferite de documente, a fost cea a raportului de temporalitate dintre cele două edificii. Acest aspect s-a putut elucidă cu ajutorul unei secțiuni trasată între cele două construcții. Astfel am putut constata existența unui strat de mortar continuu între biserică și casă, prin urmare, am considerat că atât casa, cât și biserica încep să fie construite în același timp de către primul ctitor, Miron Barnovschi. Această realitate poate fi susținută datorită situației stratigrafice (Fig. 11), dar și datorită informației documentare și ne referim la documentul din anul 1667, din care aflăm că sunt necesare reparații la biserică și la beciuri. Dacă aceste beciuri ar fi fost construite sau finalizate de voievodul Eustratie Dabija, nu ar fi necesitat refaceri la un an sau doi de la terminarea lor. Așa cum am menționat în rândurile anterioare, pe suprafața de teren unde urma să fie construită mănăstirea s-a făcut o defrișare masivă și apoi s-a curățat terenul prin incendiere, fapt constatat tot cu ajutorul stratigrafiei, prin observarea, în profil, a unui nivel consistent de arsură peste care a intervenit acțiunea de construire a celor două edificii. Având în vedere că succesiunea straturilor este aceeași pe toată lungimea profilului, considerăm că și acesta este un argument care să susțină afirmația noastră.

În finalul acestei expuneri se impun o serie de concluzii care credem noi că aduc clarificări referitoare la etapele și modul de construcție ale casei egumenești. De la început, casa a avut aceleași dimensiuni, respectând în elevație traseul beciurilor. În toate secțiunile trasate în jurul casei s-a observat aceeași succesiune a straturilor de depunere și anume peste nivelul de arsură intervine nivelul de construcție (o lentilă continuă și consistentă de mortar). Această afirmație este susținută și de un element de structură a construcției și anume tirantul montat în zid, care asigură rezistența clădirii, taie gârliciul de la est la vest, făcând legătura între

cele două ziduri, dovadă că a fost o singură etapă de construcție. Prezența celor trei contraforți, de pe latura exterioară a zidului sudic, sunt amplasați atât cât este lungimea casei, având zidărie întretesută, observație care întărește ideea expusă mai sus.

Un alt aspect privind identitatea acestui edificiu este legat de etapele de construcție. În opinia noastră a fost o primă etapă care cuprindea doar fundațiile bisericii și beciurile, acțiune începută de domnul Miron Barnovschi și a doua etapă, concretizată prin implicarea lui Eustratie Dabija care finalizează întregul complex monahal, etapă prezentă în profilele secțiunilor prin existența unui al doilea nivel de construcție, ilustrat de o lentilă de mortar, fragmente de piatră și nisip. Un argument în plus îl reprezintă descoperirea unor fragmente de cornișă care împodobeau ferestrele casei și care aveau decor denticular, pe care îl găsim și la interiorul bisericii, pe elevația zidurilor, imediat sub nașterea bolților (Fig. 6), decor specific secolului al XVII-lea. Intervențiile ulterioare au fost doar reparații mai mult sau mai puțin ample cu excepția foișorului construit de Grigore al II-lea Ghica.

Așa cum a reieșit și din analiza stratigrafică, există un raport de contemporaneitate între fundația bisericii și a casei, acestea fiind construite odată, realitate vădită și prin măsurătorile nivelului Wagriss-ului:

Obiectiv	Nivel decroș	Nivel talpă fundație	Nivel strat arsură
Biserica	- 1,59 m	- 5,00 m	- 2,21 m
Casa Stăreției			
Zidul casei	- 1,70 m	- 4,90 m	- 2,28 m
Zidul incintei	-	- 3,95 m	- 2,31 m
Foișorul	- 2,16 m	- 3,35 m	- 2,29 m

Se poate observa că cele două construcții au, cu o diferență de 0,10 m, același nivel de fundare, excepție făcând zidul de incintă care a fost construit la o dată ulterioară, având în vedere că, atât la nivel de fundație cât și la cel al elevației, acest zid este adosat casei, atât pe latura de vest, cât și pe cea de est. Este știut faptul că în turnul-clopotniță se află un clopot de la Ștefan al II-lea Tomșa, pe care este gravat anul 1614, dar mai mult ca sigur acesta provine de la turnul Curții Domnești, deci nu poate fi un reper cu ajutorul căruia să putem data construirea zidului de incintă și a turnului de intrare.

Putem, însă, admite ipoteza că atât zidul cât și turnul de intrare au fost construite de către Eustratie Dabija, dar această ipoteză nu este susținută de alte informații, în special cele documentare.

Un aspect care s-a constatat ca fiind general valabil pentru toată incinta mănăstirii este acela că la un moment dat s-a făcut o răzuire masivă în scopul curățării terenului sau chiar al uniformizării acestuia. Această constatare a fost determinată de faptul că nu au fost găsite artefacte aparținând perioadei medievale, cu excepția plăcuțelor cu impresiuni monetare și a fragmentelor de cahle. Este posibil ca această degajare masivă să fi avut loc în timpul amenajărilor datorate domnitorului Grigore al II-lea Ghica.

Campania de cercetare arheologică a lămurit o serie de aspecte legate de identitatea acestui monument, de relația cu celelalte construcții din cadrul complexului monastic. O realitate pe care dorim să o subliniem, deosebit de importantă, relevată de cercetarea arheologică este aceea că această casă este singura care s-a păstrat, integral, în cadrul unui ansamblu monahal din Moldova care aparține secolului al XVII-lea.

În prezent, Casa Stăreției (care a primit statut de muzeu) a fost restaurată prin implementarea unui proiect european care a inclus toate construcțiile-monument din cadrul complexului și anume: biserica, kuhnea, zidul de incintă și turnul-clopotniță.