

DESPRE O PERECHE DE CERCEI DIN COLECȚIA MUZEULUI MUNICIPIULUI BUCUREȘTI

Silviu OȚA,
Dragoș Al. MIREA

Abstract

In the collections of the Museum of Bucharest was found a pair of earrings from the George Severeanu collection, which has remained unpublished until now. Most likely due to the rarity of such ornaments discovered in Romania, but also to the fact that its place of discovery is unknown. According to its characteristics of making, but also of the decorative elements, the source of inspiration of the jeweller indicates the pieces from the East-Adriatic space, from the end of the 13th century and the 14th century. Their physicochemical analysis is quite different from that of specimens from the western Balkan Peninsula, made mostly of silver or gold. The specimens from the collection of the Bucharest museum suggest a possible making of them at the end of the 14th century or the beginning of the 15th century.

Keywords: earring, silver, filigree, glass, collection.

În cadrul colecțiilor de artefacte deținute de către Muzeul Municipiului București¹ se află o pereche de cercei rămasă aproape necunoscută mediului științific. Ea face parte din colecția George Severeanu și a fost expusă în cadrul expoziției de bază a instituției amintite². Din păcate, nu este cunoscut nici momentul achiziției și nici al descoperirii lor. În acest stadiu al cercetării, modelul de cercei în discuție nu a intrat prea mult în atenția cercetătorilor din țara noastră, deoarece în spațiul românesc sunt doar exemplare sporadice și nici nu provin din contexte arheologice clare, în afara tezaurului de la Schinetea (jud. Vaslui)³. O altă pereche, relativ ase-

mănătoare, se află în colecția Muzeului Național de Artă al României⁴. Ea a fost publicată în anii '60 în fosta Iugoslavie⁵.

Descrierea pieselor

1. Cercel (MMB, inv. nr. 19650; **Fig. 1. 1/a-b; Fig. 2. 1/a-c**). Veriga (D=24,8 mm) a fost confecționată din sârmă simplă (D=1,3 mm), cu un capăt îndoit într-o parte. Cel opus a fost aplatizat și îndoit spre exterior, în formă de buclă. Pe verigă sunt introduse două pandantive și au fost fixate o plăcuță decorativă, ornamentată probabil cu o pastilă de sticlă de culoare albastră și o alta decorată cu o cupolă din sârme. Cea din urmă a fost montată între cele două sfere. Imediat după buclă, în jurul verigii au fost înfășurate patru spire de sârmă filigranată. Cercelul a fost rupt, iar mai apoi „reparat” cu o sârmă înfășurată în jurul celor două bucăți rezultate.

Sferele introduse pe verigă sunt ajurate (**Fig. 1. 4**) și au fost executate prin turnare (D=12,00 mm), câte o jumătate, apoi lipite în zona mediană. Ele imită filigranul (**Fig. 2. 1/detalii sferă/a**). Pe fiecare dintre ele au fost fixate câte trei grupuri de cerceulețe duble, concentrice și distanțate, din sârmă torsionată. Între ele au fost lipite câte patru tuburi de sârmă spiralată, distanțate, dispuse în formă de cruce. Pe marginea interioară a fiecărui cerceuleț (n. n. cel de dimensiuni mai mici) este câte o cupolă în formă de floare, fiecare are șase petale. Ele au fost confecționate din sârme îndoite și aplatizate (**Fig. 2. 1/c, detaliu d**). Spre vârful fiecăreia, este câte un cerceuleț filigranat, suprapus de o granulă (D peste cupola=16,1 mm; **Fig. 1. 7**). La primul pandantiv lipsește una dintre cele trei cupole.

¹ În continuare MMB este prescurtarea ce va fi folosită pentru Muzeul Municipiului București.

² Pe această cale mulțumim colegilor Vasile Opriș și Dan Pârvulescu pentru posibilitatea de a studia cele două artefacte.

³ Ruxandra Alaiba, „2. Schinetea, comm. de Dumești, dép. de Vaslui; 1982”, în *Monnaies et parures du Musée Départemental „Ștefan Mare” de Vaslui*, Corpus Nommorum Moldaviae, ed. Viorel M. Butnariu (Iași: Pamfilus, 2007), 24, Fig. 12; 25; Svetlana Reabteva, *Piese de podoabă și*

vestimentație din Moldova și Țara Românească în contextul relațiilor cultural-istorice (secolele XIV-XVII) (Brăila: Istros, 2014), 82, 302, Fig. 40/6.

⁴ În continuare MNAR este prescurtarea ce va fi folosită pentru Muzeul Național de Artă al României.

⁵ La acea vreme, perechea de cercei, împreună cu altele asemănătoare din spațiul ex-iugoslav și bulgar a fost atribuită influenței meșterilor italieni.

Între cele două sfere, în jurul verigii a fost înfășurată sârmă filigranată. Peste ea a fost lipită o plăcuță decorată cu o cupolă executată similar cu cele de pe pandantive, dar cu șapte petale (**Fig. 2. 1/a, detaliu b**) și un tub spiralat. Probabil cel de-al doilea a fost pierdut, dacă avem în vedere următorul cercel.

La mijlocul verigii, lângă ultima sferă, este montată (**Fig. 1. 6**) o altă plăcuță rotundă (D=8,1 mm). Pe margine are lipit un cerc de sârmă buclată (**Fig. 2. 1/a, detaliu c**). Acesta înconjoară o casetă tubulată în care a fost fixată o pastilă de sticlă de culoare albastră sau o piatră semisferică la exterior (H placă, casetă și sticlă=5,1 mm).

Gr.=8,21 grame.

2. Cercel (MMB, inv. nr. 19757; **Fig. 1. 2/a-b; Fig. 2. 2/a-d**) similar cu precedentul, dar păstrat întreg. Veriga (D=30,00 mm) este din sârmă simplă (D sârmă=1,5 mm), identică cu cea a exemplarului precedent. De pe prima sferă (anume cea de lângă buclă), lipsește o cupolă (D=11,1 mm). De la baza uneia dintre ele se mai păstrează doar un cadru de sârmă filigranată, iar granula din vârful ei nu s-a păstrat. Între cele două sfere mari și cupola centrală lipită pe plăcuța rotundă, mai sunt alte două tuburi de sârmă spiralată.

Gr.=7,79 grame.

Acest model de cercei a cunoscut în timp mai multe variante ornamentale, mai bogate sau mai sărace⁶. Cele mai multe exemplare au fost confecționate din argint și mai puțin din alte materiale.

Veriga este una relativ simplă, realizată în tehnica ciocănirii (**Fig. 1/3**). Ea este specifică în special coastei Dalmate, pentru o lungă perioadă de timp⁷. Modelul a fost utilizat și de către bijutieri din zona vest-pontică în special în secolele X-XI. Astfel de verigi au fost întâlnite la exemplare de cercei din Dobrogea, ca, de exemplu, la două piese din tezau-

rul de la Dinogetia⁸, sau cercei descoperiți la Piatra Frecăței⁹. În acest spațiu vest-pontic, modelul a fost însă abandonat treptat după secolul al XI-lea, spre deosebire de vestul Balcanilor.

Pentru secolele mai târzii, anume XIV-XV, prezența cerceilor cu veriga cu un capăt aplatizat și îndoit în exterior în formă de buclă, iar cel opus îndoit în lateral pentru teritoriul vest-pontic, poate sugera că ei ar fi o imitație a celor din zona Mării Adriatice, fie părți ale lor erau importate și asamblate de bijutieri în alte areale, respectând gusturile și cerințele localnicilor.

Pentru moment, voi discuta doar despre acele verigi pe care au fost montate pandantive sferice, decorate similar sau asemănător cu cele două exemplare din colecția MMB. În spațiul rusesc, imitațiile cerceilor din zona Mării Adriatice, sunt ușor diferite, din punctul de vedere al terminațiilor verigilor. Acestea sunt din bară sau sârmă simplă, cu un capăt aplatizat și îndoit spre exterior în formă de buclă, iar cel opus de formă rombică, cu o perforație centrală. Ele sunt specifice unei mari părți a exemplarelor din spațiul rus, dar și din Moldova.

Pe lângă modelele de verigă menționate anterior, s-a observat că mai există un model utilizat la astfel de pandantive. Pentru moment, el este sesizat doar în teritoriul actual al Macedoniei nordice. Este vorba de o pereche de cercei la care veriga a fost realizată din sârmă pusă în două pe un anumit segment, apoi torsionată¹⁰. Ele puteau fi decorate

⁸ Luminița Dumitriu, *Der Mittelalterliche Schmuck des Unteren Donauebietes im 11.-15. Jahrhundert* (București: Muzeul Național de Istorie, 2001), 104, Taf. 14/3-4.

⁹ Luminița Dumitriu, *Der Mittelalterliche Schmuck...*, 114, Taf. 22/1-2, 6-7.

¹⁰ Este vorba de cercei descoperiți la Prilep (Elica Maneva, *Srednovjekoveh nakit od Makedonija* (Skopje: Grafički Centar, 1992), 49, 222, Pl. 21/C/2a-b), Zaječar (Mirjana Ćorović-Ljubinković, „Naušnice T.Z. Tokajskog tipa”. *Rad Vojvođanskih Muzeja* 3 [1954], 85, Sl. 6, 7; 86), Vinča (Ćorović-Ljubinković, „Naušnice”, 87, Sl. 11), Schinetea (Alaiba, „2. Schinetea”, 24, Fig. 13; 25, 26, Fig. 14, 15, 18, 19; 27), Olteni (Dinu V. Rosetti, „Tezaurul de podoabe medievale de la Olteni (Teleorman) și elementele lor bizantine”, în *Buletinul Monumentelor Istorice* 41, 4 [1972], 12, Fig. 24, sus), Brașov (Antal Lukács, „Tezaurul de la Streza – Cârțișoara (jud. Sibiu)”, în *Studii și Cercetări de Istorie Veche (și Arheologie)* 49, 2 (1998): 154, Fig. 5/rând doi, stânga; 155), Dubovac (Marija Birtašević, „Zbirka srednjekovnog i kasnog narodnog nakita iz Dubovca”, în *Rad Vojvođanskih Muzeja* 10 [1961], 25, 27, Tab. 1/1, 2, 2a), Vršac (Ćorović-Ljubinković, „Naušnice Z. Tokajskog tipa”, în *Rad Vojvođanskih Muzeja* 3 [1954], 81-93, 87, Sl. 12), Cuptoare-Sfoega (Dumitru Țicu,

⁶ Aș dori să mulțumesc colegilor din Croația (Zagreb) și Serbia (Beograd) pentru sprijinul acordat, anume Želiko Demo și Dejan Radičević.

⁷ Vladimir Sokol, *Medieval Jewelry and Burial Assemblages in Croatia. A Study of Graves and Grave Goods, ca. 800 to ca. 1450*, ECEEMA, ed. Florin Curta, 36 (Leiden/Boston: Brill, 2016), 230-231. Tabelul pe care se observă că astfel de verigi cu un capăt îndoit în formă de buclă, iar cel opus îndoit puțin în lateral a început să fie folosit chiar din secolul al IX-lea în zona Mării Adriatice și a fost în uz cel puțin până la mijlocul veacului al XV-lea.

uneori cu filigran. Se poate menționa în acest sens o pereche de cercei descoperită la Usje, în Macedonia¹¹, într-un tezaur¹² databil ca perioadă de acumulare din ultimul sfert al veacului al XIII-lea până în 1321. Cerceii aceștia aveau veriga confecționată dintr-o sârmă pusă în două și torsionată. Capătul unde se plia sârma a fost îndoit în lateral și formează un mic cârlig, iar cel opus a fost aplatizat și îndoit în formă de buclă. Acest model de verigi, cu anumite aspecte regionale au fost tipice Macedoniei, Serbiei, Bulgariei, Ungariei medievale sudice, Țării Românești și Moldovei.

Pandantivele exemplarelor din colecția MMB sunt ajurate, spre deosebire de cele ale cerceilor din Croația vestică, Serbia, Macedonia, cât și cele din spațiul rus, ori Moldova. Acestea din urmă au sferele compacte, neajurate. Similare sunt și piesele din tezaurul de la Schineta¹³, dar și cele din colecția Muzeului Național de Artă al României¹⁴.

Ca mod de execuție, reprezintă o variantă locală. Din păcate, necunoașterea locului de descoperire, nu ne ajută prea mult în a spune fie și orientativ, despre ce regiune este vorba. Piese au analogii bune în special la cercei de pe coasta Dalmată, ca mod de decorare. Deosebirea între cerceii din colecția MMB și exemplarele din spațiul actual croat este că cele din urmă au cupola din sârme, de regulă mai ascuțită și lipsesc plăcuțele decorative¹⁵. O bună parte a exemplarelor din spațiul Dalmat au câte trei pandantive sferice de aceeași dimensiune (Pag¹⁶, Biskupija¹⁷, Biskupija-Crkvina¹⁸, Biljane Donje-Begovača, M. 228¹⁹, Cetina-Sf. Spas, M. 374, M. 376²⁰, M. 980²¹, Đevrske²², Knin-Plavno²³, Skradin-Smrdele²⁴, Krbava-Biserica Sf. Jakov²⁵, exemplare din colecția Muzeului din Split al căror loc de descoperire este necunoscut²⁶), dar sunt întâlniți și cercei doar cu două pandantive (Knin-Dealul Spas)²⁷. Spațiul dintre ele, pe verigă a fost umplut cu trei sau patru șiruri de granule (fixate paralel de-a lungul verigii)²⁸ sau câte patru tuburi

Banatul montan în evul mediu [Timișoara: Banatica, 1998], 137, 163, Fig. 45/5-6), Macoviște (Ilie Uzum, „Un tezaur de podoabe medievale descoperit la Macoviște [comuna Ciuchici, județul Caraș-Severin]”, în *Acta Musei Napocensis* XX [1983], 510-511, Fig. 2), Doliște (Vera Pavlova, *Sărkrovišata na srednovjekovna Bălgaria. Katalog na izložba*. [Varna: Arheologičeski Muzej, 2007], 48, Fig. 6.1, Fig. 6.2), Baniska (Pavlova, *Sărkrovišata na srednovjekovna Bălgaria. Katalog na izložba* [Varna: Arheologičeski Muzej, 2007], 65, Fig. 13.1), Mihailovgrad/Montana (Pavlova, *Sărkrovišata na srednovjekovna...*, 69, Fig. 14. 4; 70, Fig. 14.5), cercei din nordul Bulgariei al căror loc de descoperire este necunoscut (Pavlova, *Sărkrovišata na srednovjekovna...*, 75, Fig. 15.8, 15.11). Lista acestor cercei este cu mult mai mare, dar ei provin din colecții muzeale, ca, de exemplu, cele ale NM Beograd și MNM Budapesta, iar locul lor de descoperire este necunoscut.

¹¹ Elica Maneva, „Novi detalji na dotsnocrednovkovniot grupen naod usje kaj Skopje”, în *Macedoniae Acta Archaeologica* 17 (2006), 329-39.

¹² Tezaurul (Maneva, „Novi detalji...”, 329-30) conținea 12 monede emise la Veneția din timpul dogilor D. Contarini (1276-1280), G. Dandolo (1280-1289) și P. Gradenigo (1289-1321) și alte 84 în Serbia emise de către Ștefan Dragutin (1276-1282/1316) și Ștefan Uroš II Milutin (1282-1321).

¹³ Ruxandra Alaiba, „2. Schineta, comm. de Dumești, dép de Vaslui; 1982”, în *Monnaies et parures du Musée Départemental „Ștefan Mare” de Vaslui*, Corpus Nommorum Moldaviae, ed. V.M. Butnariu (Iași: Pamfilius, 2007), 15-53; 24, Fig. 12; 25.

¹⁴ Gordana Trivunac-Tomić, „Srebrna ostava iz Dobrog Dola kod Pirota”, în *Zbornik Radova Narodnog Muzeja MCMCLII*, (1960/61 (1962)), 187-205, + Sl. 1-25; 192, Sl. 10.

¹⁵ Acestea există pe exemplarele din colecțiile MMB și MNAR, precum și pe perechea de cercei din tezaurul de la Veliko Tărnovo.

¹⁶ Radomir Jurić, *Zlato i srebro srednjega vijeka u Arheološkom Muzeju Zadar* (2015), 83, 84, nr. cat. 15/2.

¹⁷ Maja Petrinc, *Gräberfelder aus dem 8. bis 11. Jahrhundert im Gebiet des frühmittelalterlichen kroatischen Staates* (Split: Museum der kroatischen archäologischen Denkmäler, 2009), 177, 189, T. 5, Grob 109.

¹⁸ Dušan Jelovina, *Starohrvatske nekropole. Na području između rijeka Zrmanje i Cetine* (Split: Čakovski sabor, 1976), 22, 99, T. XX/11-12.

¹⁹ Jelovina, *Starohrvatske nekropole...*, 31, T. XL/4-5.

²⁰ Jelovina, *Starohrvatske nekropole...*, 41, T. LVI/1-3.

²¹ Jelovina, *Starohrvatske nekropole...*, 41, T. LIX/10-11.

²² Jelovina, *Starohrvatske nekropole...*, 43, T. LXI/1-2.

²³ Jelovina, *Starohrvatske nekropole...*, 49, T. LXXI/1-3.

²⁴ Jelovina, *Starohrvatske nekropole...*, 56, T. LXXXII/5-14.

²⁵ Radomir Jurić, „Arheološka istraživanja katedrale Sv. Jakova u Krbavi (Udbini, 2000-2006)”, în *Zbornik radova*, knjiga 2, *Identitet Like: Korijeni i razvitak*, ed: Željko Holjevac, nakladnik Institut za društvene znanosti Ivo Pilar, (Zagreb-Gospić: Područni centar Gospić, 2009), 493-511, 501, Sl. 10.

²⁶ Ante Piteša, *Zlato i srebro srednjeg vijeka u Arheološkom muzeju u Splitu/Medieval gold and silver in the Archaeological Museum in Split* (Split: Arheološki muzej u Splitu, 2014), 111, Fig. 53.a; 112, Fig. 53.b; 120, Fig. 58; 121, Fig. 59.

²⁷ Dušan Jelovina, „Starohrvatska nekropola na brdu Spasu kod Knina”, în *Starohrvatska prosvjeta*, III, 19 (1989), 121-141; 133, 167, G. 66/11-12.

²⁸ Aceasta este o caracteristică a unor cercei din perioada bizantină a secolelor XI-XII (Gordana Marjanović-Vujović, „Rasprostranjenost naušnica naroskanog tipa u Srbiji”, în

de sârmă spiralată (Biskupija²⁹), dispuse în cruce (similar, pe lungimea verigii)³⁰. O altă parte are doar sârmă filigranată, înfășurată în jurul verigii (Knin-Dealul Spas³¹, Biskupija³²). Acest din urmă decor apare și la perechea de cercei descoperită la Usje, în Macedonia, Schineta (jud. Vaslui) și pe perechile de cercei din colecțiile MMB și MNAR. O altă variantă, ceva mai simplă, a fost descoperită în Serbia vestică, la Čačak³³. La această pereche, porțiunile de verigă dintre pandantive nu au fost decorate. Doar în zona perforațiilor celor trei pandantive există câte o verigă de sârmă filigranată. Ele au fost păstrate doar parțial. Exemplare diferite au apărut în spațiul bulgar, ca, de exemplu, cele din tezaurul de la Veliko Târnovo³⁴, unde cerceii din aur au fost decorați cu două sfere, un pandantiv central elipsoidal, dar și cu o plăcuță ornamentată cu tuburi din sârmă spiralată.

Piese cu sfere ornamentate asemănător provin și din spațiul rusesc, ca, de exemplu, la Černigov (1883)³⁵,

Starinar N. S. XXVII [1976], 101-109, T. I-IV.102, 103, 104, T. I/1-3, T. II/2, stânga. T. III/1 sus, T. III/2, stânga sus, T. IV/1, 2, 4, 5; Vesna Bikić, *Vizantijski nakit u Srbiji. Modeli i nasleđe* [Beograd: Altanova, 2010], 60, Sl. 32/4-6; vezi și Jelovina, *Starohrvatske nekropole. Na području između rijeka Zrmanje i Cetine* [Split: Čakovski sabor, 1976], pentru piesele de la Biskupija-Crkvina, Biljane Donje-Begovača, Brenkovic-Podgrađe, Cetina-Sf. Spas și Knin-Plavno), dar și mai timpurii, ca, de exemplu, piese din tezaurul de la Răducăneni, județul Iași – Dan Gh. Teodor, „Tezaurul de la Răducăneni-Iași” în *Spațiul carpato-dunăreano-ponctic în mileniul marilor migrații*, Biblioteca Mousaios 4 [Buzău: Alpha, 2003], 177-195; 178, 179, 190, Fig. 1-6.

²⁹ Petrinc, *Gräberfelder aus dem 8. bis 11. Jahrhundert im Gebiet des frühmittelalterlichen kroatischen Staates* [Split: Museum der kroatischen archäologischen Denkmäler, 2009], 177, 189, T. 5, Grob 109, cercelul din stânga.

³⁰ Podoabe mai timpurii, datate în secolele X-XI, de tradiție bizantină sau ajunse în spațiul nostru prin intermediul comercianților din Imperiu, au fost găsite și la nordul Dunării sau în Dobrogea, ca, de exemplu, la Dinogetia și Piatra Frecăței.

³¹ Jelovina, „Starohrvatska nekropola na brdu Spasu”, 133, 167, G. 66/11-12.

³² Petrinc, *Gräberfelder aus dem 8. bis 11. Jahrhundert im Gebiet des frühmittelalterlichen kroatischen Staates* [Split: Museum der kroatischen archäologischen Denkmäler, 2009], 177, 189, T. 5, Grob 109, cercelul din dreapta.

³³ Radivoje Bojović, *Cacak Region in the past. Guide of National Museum Cacak* (Cacak: National Museum, Cacak, 2009), 30.

³⁴ Pavlova, *Säkrovišata na srednovjekovna* (Varna: Arheologiceski Muzej, 2007), 25, Fig. 2.1; Reabțeva, *Piese de podoabă și vestimentație din Moldova și Țara Românească în contextul relațiilor cultural-istorice (secolele XIV-XVII)* (Brăila: Istros, 2014), 297, Fig. 35/1-2.

³⁵ N. Kondakova *Russkie kladu. Isslidovanie drevnostej velikoknjažeskago perioda*, Tom pervâii (S. Peterburg: Ti-

Pereiaslavec (1885)³⁶ și Kiev (1885)³⁷. Aici veriga pe care au fost montate cele trei pandantive este una tipică spațiului rus, anume cu un capăt aplatizat și îndoit în formă de buclă, iar cel opus aplatizat, în formă de romb, perforat în centru. Acest amănunt exclude importul lor din orașele dalmate.

O parte a aceluiași motiv decorativ al pandantivelor, anume cupola din sârme, înconjurată la bază de două cercuri concentrice de sârmă filigranată, se mai observă în paralel și pe pandantivele elipsoidale ale unor cercei datați în cursul secolelor XIV-XV, a căror origine a fost atribuită foarte probabil bijutierilor italieni. Ea este întâlnită și pe exemplare de cercei descoperiți la Dobri Dol³⁸ și Gorna Bela Reka³⁹.

Această modalitate de ornare a pandantivelor este una destul de veche, fiind întâlnită atât pe cercei (pandantive)⁴⁰ cât și pe inele în spațiul balcanic (Trnjane, M. 318⁴¹, Azoros⁴²). Trebuie, însă, remarcată o mică diferență între o parte a exemplarelor din zona dalmată și cele și din interiorul Balcanilor, estul lor și spațiul rus. Dacă cele dintâi exemplare amintite au decorul realizat din triunghiulețe de sârmă alăturate, celelalte exemplare sunt în formă de petale, dispuse unele lângă altele.

Transpunerea sa pe pandantivele sferice ale cerceilor nu constituie neapărat un factor de noutate, fiind observabil pe diverse exemplare, încă din veacurile X-XI (ca, de exemplu, pe piese descope-

pografija Glavnago Upravljenija Udblov Mohovaija, 40, 1896), 121, Tabl. XIII/4, 5.

³⁶ Kondakova, *Russkie kladu...*, 133, Tabl XII/7, 10.

³⁷ Kondakova, *Russkie kladu...*, 124, 125, Tabl IV/14, 15.

³⁸ Trivunac-Tomić, „Srebrna ostava”, 187, 190, 191, Sl. 5, inv. nr. 2949, Sl. 6, inv. nr. 2950, Sl. 7, inv. nr. 2951, 3345, Sl. 8, inv. nr. 2900.

³⁹ Trivunac-Tomić, „Srebrna ostava iz Dobrog Dola kod Pirota”, în *Zbornik Radova Narodnog Muzeja MCMCLII*, (1960/61, 1962), 187-205, + Sl. 1-25, 192, Sl. 9.

⁴⁰ Pentru spațiul actual al României, pentru utilizarea decorului (sfere realizate din două jumătăți, fiecare confecționate din sârmă) pe cercei vezi Silviu Oța, „Cercei decorați cu o sferă din sârme, descoperiți pe teritoriul României (secolele XI-XV)”, în *Acta Mysei Porolissensis. Arheologie – Restaurare – Conservare XXXV* (2013), 295-302.

⁴¹ Gordana Marjanović-Vujović, *Trnjane. Srpska nekropola (kraj XI- početak XIII veka)* Monografija Narodnog Muzeja (Beograd: Narodnog Muzej, 1984), 50, Sl. 15.4; 51, 93, Sl. 207.

⁴² Antije Boselmann-Ruickbie, *Byzantinischer Schmuck des 9. bis frühen 13. Jahrhunderts. Untersuchungen zum metallenen dekorativen Körperschmuck der mittelbyzantinischen Zeit anhand datierter Funde. SPÄTANTIKE – FRÜHES CHRISTENTUM – BYZANZ. KUNST IM ERSTEN JAHRTAUSEND. Reiche B: Studien und Perspektiven* (Wiesbaden: Reichert, 2011), Band 28, 324, Kat. nr. 217.

rite la Kiszombor-B⁴³, Sisek⁴⁴, Krstevi-Korešnica⁴⁵, Krn'evo⁴⁶, Veliko Gradište⁴⁷, Dodești⁴⁸, Guševac⁴⁹) sau XII/XIII (Trnjane⁵⁰). El a continuat și în secolul al XIII-lea (Mirijevo⁵¹) și chiar al XV-lea (Solin⁵²), și se datorează în special meșterilor care au adaptat motivul pentru diverse bijuterii. Modul de execuție, dar și tipul sârmelor utilizate pot fi ușor diferite de la o regiune la alta, sau chiar în aceeași necropolă. Astfel, avem exemplare al căror decor pe sfere este din sârmă simplă, dar și filigranată, fără a putea face o departajare cronologică clară între ele.

Alte exemplare asemănătoare, provenite din aceeași zonă est-adriatică, au mai fost descoperite la Starigrad Paklenić-Biserica Sf. Petru⁵³, Begovača⁵⁴, Galovac-Crkvina⁵⁵, Pag-Orașul vechi⁵⁶, Skradin-

Smrdelji⁵⁷, Vrh Rici-Biserica Sf. Spas-M. 60⁵⁸, M. 77⁵⁹, M. 260⁶⁰, M. 656⁶¹, M. 809⁶², M. 905⁶³, M. 932, M. 934⁶⁴, M. 952⁶⁵, M. 976⁶⁶, M. 978, M. 980⁶⁷ precum și alte exemplare fără context arheologic clar⁶⁸.

Pe de altă parte, nu este exclus ca în regiunile vest-pontice să fi ajuns exemplare de cercei sau meșteri care provin din alte zone, decât din partea est-adriatică. În acest sens, ne putem întreba dacă astfel de piese nu erau comercializate de către genevezi sau venețieni în punctele în care își desfășurau activitatea.

Plăcuțele decorative. Fiecare pereche de astfel de cercei descoperite pe teritoriul României până în prezent a fost diferită. Comparativ cu perechea de cercei din colecția MMB, la cei aflați la MNAR, plăcuța dintre cele două sfere la unele exemplare lipsește. Pe ultimele exemplare amintite, a existat doar cea din zona mediană a verigii. Aici, decorul central a fost realizat foarte probabil cu email sau sticlă.

Cronologia exemplarelor din România este dificil de realizat în acest stadiu al cercetării, numărul unor astfel de cercei fiind relativ redus. Cu toate acestea, putem spune că foarte probabil, cerceii din colecția MMB aparțin veacului al XV-lea. Dacă avem în vedere exemplarul datat cu monede din tezaurul descoperit la Schinetea (jud. Vaslui), avem un argument în plus pentru o datare generică, pentru moment, a acestor modele de cercei din Moldova. Exemplarul de la Schinetea, dacă avem în vedere forma verigii, provine din spațiul său de influență rusă, spre deosebire de cei din colecția MMB.

În sud-estul și estul Europei, cronologia podobașelor în discuție, în toate variantele lor, este cuprinsă între veacul al XIII-lea și mijlocul celui de-al XV-lea. În acest sens, aș menționa o pereche de cercei descoperită la Brnaze-Mijoljanca, în M. 88, în zona

⁴³ Peter Langó, „Egyedi függő Kiszombor B lelőhelyről — A unique earring from the Kiszombor B site” în *AVAROK PUSZTÁI Régészeti tanulmányok Lőrinczy Gábor 60. születésnapjára AVARUM SOLITUDINES Archaeological studies presented to Gábor Lőrinczy on his sixtieth birthday*, ed. Anders Alexandra, Balogh Csilla, Türk Attila, (Budapest: Martin Opitz Kiadó – MTA BTK MÓT, 2014), 427-428, 434, 2. Kép 1-3.

⁴⁴ Langó, „Egyedi függő Kiszombor...”, 428, 435, 3. Kép 3, dreapta sus.

⁴⁵ Langó, „Egyedi függő Kiszombor...”, 428, 435, 3. Kép 1.

⁴⁶ Maneva, *Srednovjekoveh nakit nakit od Makedonija* (Skopje: Grafički Centar, 1992), 50.

⁴⁷ Gordana Tomić, Gordana Marjanović-Vujović, Miroljub Miletić, Vladimir Popović, *Nakit na tlu Srbije. Iz srednjovekovnih nekropola od IX – XV veka* (Beograd: Narodnog muzej, 1982), 80, Nr. cat. 516.

⁴⁸ Dan Gh. Teodor, *Continuitatea populației autohtone la est de Carpați în secolele VI-XI* (Iași: Junimea, 1984), 115, fig. 61/11.

⁴⁹ Dejan Radičević, „Srednjovekovno srpsko groblje na lokalitetu Gruševac u Mrčajevcima”, în *Zbornik. Radova Narodnog Muzeja XXX* (2000), 61-109, Sl. 1-6, Tab. I-II; 74, Tab. I/6/M. 82.

⁵⁰ Marjanović-Vujović, *Trnjane Srpska nekropola (kraj XI-početak XIII veka)*, Monografija Narodnog Muzeja (Beograd: Narodnog Muzej, 1984), 4, 49, 81, Sl. 169.

⁵¹ Marija Bajalović-Hadži-Pešić, *Nakit VIII-XVIII veka u Muzeju grada Beogradu* (Beograd: Muzej grada Beogradu, 1984), 76, T. IV/3.

⁵² S. Vojislav Jovanović, „Prilozi hronologiji srednjovekovnih nekropola Jugoslavije i Bugarske (I)”, în *Balkanoslavica* 8 (1979), 115-169, 122, 165, T. VIII/5, 5a.

⁵³ Radomir Jurić, „Arheološka istraživanja Crkve Sv. Petra i njezina okoliša u Starigradu Paklenici”, în *Senjski zbornik* 40 (2013), 647-656, 650, 654, T. II/1, T. III, sus.

⁵⁴ Sokol, *Medieval Jewelry and Burial Assemblages in Croatia. A Study of Graves and Grave Goods, ca. 800 to ca. 1450*, ECEEMA, ed. Florin Curta, 36 (Leiden/Boston: Brill, 2016), 225, no. 30/3.

⁵⁵ Sokol, *Medieval Jewelry...*, 225, no. 30/4-5.

⁵⁶ Jurić, *Zlato i srebro srednjega vijeka u Arheološkom Muzeju Zadar* (Zadar: Arheološki Muzej, 2015), 83, 84, Fig. 15/2.

⁵⁷ Radomir Jurić, „Srednjovekovni nakit Istre i Dalmacije”, în *Izdanja Hrvatskog arheološkog društva*, 11.2 (1986), 245-289; 280, Tab. IX/7.

⁵⁸ Maja Petrinc, „Kasnosrednjovekovno groblje kod crkve Sv. Spasa u Vrh Rici. Katalog”, în *Starohrvatska prosvjeta*, III, 23 (1996), 7-138; 23 (1996), 15.

⁵⁹ Maia Petrinc, „Kasnosrednjovekovno groblje...”, 17.

⁶⁰ Petrinc, „Kasnosrednjovekovno groblje...”, 27.

⁶¹ Petrinc, „Kasnosrednjovekovno groblje...”, 56.

⁶² Petrinc, „Kasnosrednjovekovno groblje...”, 73.

⁶³ Petrinc, „Kasnosrednjovekovno groblje...”, 87.

⁶⁴ Petrinc, „Kasnosrednjovekovno groblje...”, 89.

⁶⁵ Petrinc, „Kasnosrednjovekovno groblje...”, 91.

⁶⁶ Petrinc, „Kasnosrednjovekovno groblje...”, 94.

⁶⁷ Petrinc, „Kasnosrednjovekovno groblje...”, 95.

⁶⁸ Petrinc, „Kasnosrednjovekovno groblje...”, 116, nr. 40; 117, nr. 42-43.

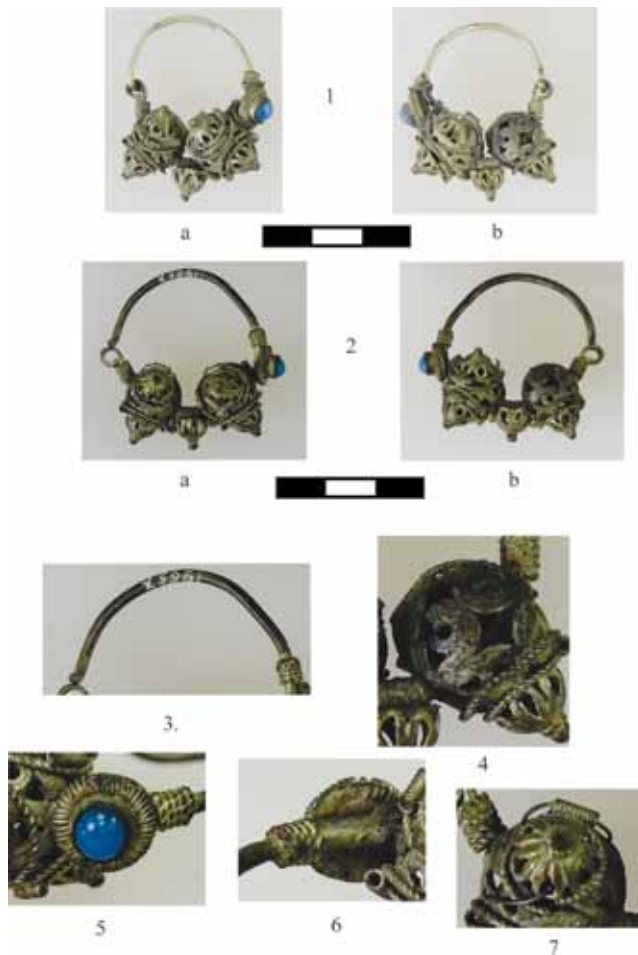


Fig. 1. 1/a-b. Cercei, MMB, Inv. nr. 19650; 2/a-b. Cercei, MMB, Inv. nr. 19657; 3. Detaliu al verigii pe care se observă urme de ciocănire; 4. Detaliu de sferă ajurată; 5. Detaliu plăcuță decorată cu sârmă spiralată și sticlă sau piatră colorată; 6. Detaliu de fixare al plăcuței pe veriga cerceului; 7. Detaliu cu cerculeț de sârmă filigranată, cu granulă lipsă (fotografii Silviu Oța).

Fig. 1. 1 / a-b. Earring, MMB, Inv. no. 19650; 2 / a-b. Earring, MMB, Inv. no. 19657; 3. Detail of the link on which there are traces of hammering; 4. Detail of openwork sphere; 5. Detail of plaque decorated with spiral wire and colored glass or stone; 6. Detail of fixing the plate on the earring link; 7. Detail with filigree wire circle, with missing granules (photos by Silviu Oța).

dalmată⁶⁹ care a fost găsită în asocieră cu monede emise în timpul regelui Ludovic I (1342-1382). La Starigrad Paklenić-Biserica Sf. Petru piesele sunt atribuite secolelor XIV-XV, iar la Galovac-Crkvina exemplarele acestea au fost datate generic între anii 1275-1400⁷⁰. Tezaurul de la Usje (Macedonia) a fost datat aproape similar pentru începuturile sale, iar limita cronologică superioară se oprește la primul sfert al secolului al XIV-lea. Exemplarul de la Schineta în acest stadiu al cercetării este poate cel mai târziu exemplar cunoscut în asocieră cu

⁶⁹ S. Jovanović, „Prilozi hronologiji srednjevekovnih nekropola Jugoslavije i Bugarske (I)”, în *Balcanoslavica* 8 (1979), 115-169; 156, 184, T. XX/5, 5a; Radomir Jurić, „Srednjovekovni nakit...”, 281.

⁷⁰ Sokol, *Medieval Jewelry...*, 222-223, 231.

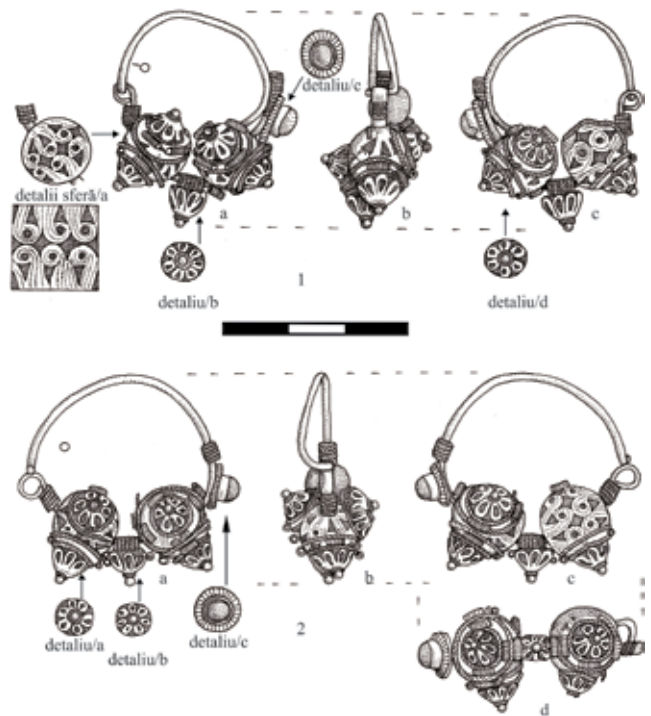


Fig. 2. 1. Cercei, MMB, Inv. nr. 19650; 1/a-c. detalii; 2. Cercei, MMB, Inv. nr. 19657; 1/a-d. detalii (desene Simona Mateescu). Fig. 2. 1. Earring, MMB, Inv. no. 19650; 1 / a-c. details; 2. earring, MMB, Inv. no. 19657; 1 / a-d. details (drawings by Simona Mateescu).

monede. Acestea au fost emise între sfârșitul veacului al XIV-lea și anii 1461/71. Deși monedele din tezaure nu constituie o datare foarte exactă a acestor cercei, se poate presupune că durata lor de confecționare și utilizare a fost cuprinsă între ultimul sfert al secolului al XIII-lea și sfârșitul celui de al XIV-lea sau începutul celui următor. Dacă avem în vedere că astfel de exemplare pentru moment nu au fost descoperite în nicio necropolă din secolele XV-XVI din spațiul actual al României, putem spune că propunerea de datare anterioară este corectă. Situația este momentan asemănătoare în ceea ce privește necropolele datate similar și pentru spațiul mai apropiat al Bulgariei, Serbiei, Moldovei și Ungariei. Raritatea lor la nordul fluviului, modul de execuție și motivele decorative sugerează că este foarte probabil vorba de piese de import.

Analiza fizico-chimică. Tehnica de analiză⁷¹

Analizele pentru identificarea compoziției chimice a probelor (Tab. 1) au fost efectuate utilizând tehnica Fluorescenței de Raze X (XRF), aplicată cu ajutorul unui spectrometru Tracer S1 Titan produs

⁷¹ Deoarece o parte a pieselor din colecția MMB (podoabe), provenite din loturi diferite, au fost analizate similar, textul cu privire la tehnica de analiză se regăsește și se va regăsi și în alte studii care se referă la ele, deoarece ea a constat în operațiuni identice.

Piesa	Ag	Cu	Pb	Zn	As	Ni	Mn	Co	Bi	Fe	Si	Sn	S	Al
19650 verigă	0,11 ± 0,06	60,58 ± 0,51	0,42 ± 0,1	25,13 ± 0,33		8,59 ± 0,18	0,05 ± 0,02	0,05 ± 0,02		0,13 ± 0,01	0,98 ± 0,57	0,87 ± 0,21	0,03 ± 0,01	2,63 ± 0,68
19650 montură	35,82 ± 0,43	51,02 ± 0,31	0,03 ± 0,01	0,28 ± 0,03	4,06 ± 0,22				0,22 ± 0,09	0,22 ± 0,04	3,12 ± 0,1	0,66 ± 0,31	2,55 ± 0,03	1,97 ± 0,22
19657 verigă	26,62 ± 0,56	62,43 ± 0,52		0,39 ± 0,05	3,48 ± 0,35				0,43 ± 0,17		1,07 ± 0,12	1,23 ± 0,44	1,15 ± 0,04	3,19 ± 0,39
19657 montură	32,82 ± 0,46	57,27 ± 0,38	0,38 ± 0,04	0,82 ± 0,04	1,81 ± 0,25						2,11 ± 0,1	1,03 ± 0,34	1,33 ± 0,03	2,42 ± 0,27

Tab. 1. Analiza fizico-chimică a cerceilor (Dragoș Al. Mirea)
Tab. 1. Physico-chemical analysis of earrings (Dragoș Al. Mirea)

de Bruker. Aparatul este dotat cu un anod de rodiu (Rh) și are o rezoluție foarte bună pentru domeniul de energii aparținând metalelor tranzitionale (de la Scandiu la Zirconiu), de aproximativ 120 eV. Rezoluția excelentă este dată de detectorul Silicon Drift Detector (SDD), poziționat în spatele tubului emițător, la un unghi de aproximativ 45° în raport cu fascicolul de raze X emise, pentru a înregistra razele X caracteristice emise de probă și a minimiza efectul tubului.

Fascicolul de raze X emise de anodul aparatului trece printr-un colimator înainte de a iradia proba selectată. Rolul colimatorilor este de a da o formă circulară fascicolului emis, care conform producătorului, la suprafața probei are o formă circulară cu un diametru de 8 mm.

Fiecare probă a fost analizată în două puncte semnificative, în funcție de piesele din care era compusă. În urma prelucrării spectrelor înregistrate s-au obținut date referitoare la elementele chimice care intră în compoziția pieselor, dar și la concentrația lor.

Ambele piesele analizate prezintă concentrații măsurabile sau urme de bismut. Prezența acestui element în compoziția probelor poate reprezenta un punct de plecare către identificarea sursei materiei prime utilizate.

Pentru cele două piese au fost analizate atât veriga, cât și monturile. Între cele două verigi există diferențe semnificative. Pentru proba 19650, veriga este confecționată din alamă, spre deosebire de proba 19657, a cărei verigă este confecționată dintr-un aliaj de argint în care cuprul este majoritar. Monturile celor două piese prezintă diferențe în concentrațiile elementelor principale, astfel cele două piese par a fi destul de diferite una față de cealaltă.

Concluzii

Cel mai probabil exemplarele din spațiul est-balcanic au avut de la un moment dat o evoluție ușor diferită de cele din zona croată, date fiind caracteristicile lor de confecționare.

Având în vedere compoziția chimică a verigilor celor doi cercei, este destul de clar că au fost confecționate din loturi diferite de material. Forma lor, însă, demonstrează că este vorba de același meșter bijutier, dar care avea la dispoziție foarte probabil resturi de material sau a încercat să își valorifice o parte a metalelor deținute, pentru a nu le pierde.

Situația este similară și în cazul monturilor, compoziția lor chimică demonstrând că au fost realizate din materiale destul de diferite, putem aproape spune că erau un fel de „resturi”.

Totuși, având în vedere modul similar de execuție al celor doi cercei, precum dimensiunile și ornamentele, putem spune că au constituit o pereche, fiind vorba de produse ale aceluiași meșter sau atelier. Deși bogat ornamentați, cerceii foarte probabil din punctul de vedere al materialelor utilizate, au fost de proastă calitate și au imitat exemplarele din aur și argint care au circulat în acea vreme. Este greu de spus dacă au constituit opera unui atelier italian sau de pe coasta Dalmată, sau bijutierul doar a imitat astfel de exemplare.