

14. Verificați temele, mai ales în prima etapă a învățării, în timp ce spuneți copilului dumneavoastră dacă sunteți mulțumit de rezultate sau nu. Data viitoare, va încerca foarte mult să-ți câștige laudele [4].

Un mediu stimulativ, mediat de adulți cu bogate cunoștințe, care încurajează implicarea copiilor în sarcini cognitive, are un efect egalizator asupra nivelului cognitiv și educațional [1, p.99]. Calitățile familiilor de proveniență a elevilor, inclusiv investițiile acestora în meditații și inducerea la copii a interesului față de școala contribuie cel mai mult la creșterea performanțelor.

Nota școlară este principalul motivator al învățării pentru cei mai mulți elevi. Evaluarea performanțelor trebuie să fie pe cât de continuă pe atât de semnificativă în forma ei finală sau sumativă [2, p. 273].

BIBLIOGRAFIE

1. LEBEER Jo, ROTH Maria. *Cum putem ridica performanțele cognitive ale copiilor cu situații defavorizante și a celor cu tulburări de dezvoltare în cadrul unui învățământ inclusiv*, 2001, 57174-CP-1-98-NO-COMENIUS-C31
2. POIANĂ, C. Performanțele școlare ale elvilor. În: *Columna*, 2016, nr. 5, 271-274 [file:///C:/Users/Mariana/Downloads/columna_2016_3_18%20\(1\).pdf](file:///C:/Users/Mariana/Downloads/columna_2016_3_18%20(1).pdf)
3. REDNIC, S. *Influența unui program de intervenție în procesul de autoreglare emoțională la elevii de clasa a VIII-a cu rezultate slabe*. Rezumatul tezei de doctor, 2015, 42p. [Sergiu REDNIC tony leviad long abstract romana 2015-09-04 08-13-48.pdf](#)
4. <https://goaravetisyan.ru/ro/ot-chego-zavisit-shkolnaya-uspevaemost-reb-nka-kak-povysit/>

PARTICULARITĂȚILE LATURII LEXICO-SEMANTICE LA ELEVII DIN CLASA ÎNTÂIA

PECULIARITIES OF THE LEXICAL-SEMANTIC SIDE IN FIRST GRADE STUDENTS

*Dorina Ponomari, doctor în psihologie, lector univ.,
UPS „Ion Creangă” din Chișinău*

*Nina Corghencea, învățătoare treapta primară,
grad didactic I, IPLT ”Liviu Deleanu”*

*Dorina Ponomari, PhD of psychology,
university lecturer, UPS "Ion Creanga"
ORCID: 0000-0002-0795-3889*

*Nina Corghencea, primary school teacher,
didactic degree I, “Liviu Deleanu” Theoretical High School
ORCID: 0000-0003-2715-3800*

CZU: 376.36:159.9

DOI: 10.46728/c.v1.25-03-2022.p137-145

Abstract

The language of the primary school student presented an indicator of school maturity, he presented a necessary tool for learning activities and for socializing. Several authors have studied various aspects of language development in school-age children, but we hope that the lexical-semantic side has been insufficiently studied,

while many learning difficulties can be caused by underdevelopment of vocabulary and comprehension of oral message or text. The article presents effective methods for examining the lexico-semantic side of language and describes the experimental results obtained, considering these results will guide primary school teachers to understand the learning difficulties present in some students and to implement improvement measures.

Key-words: language, language components, lexicon, semantics, student, primary school

Limbajul are un impact imens asupra dezvoltării psihice a copilului și formării personalității acestuia, îi oferă oportunități ample de a comunica cu alte persoane, deci a se socializa; limbajul contribuie la înțelegerea reciprocă, formează atitudini și valori, asigură formarea reprezentărilor sociale la copil încă din perioada preșcolară; dezvoltarea limbajului este strâns legată de dezvoltarea cognitivă a copilului, deoarece limbajul și gândirea sunt procese psihice interpătrunse[6]. Un limbaj dezvoltat este una dintre principalele condiții pentru o activitate școlară eficientă.

Activitatea de învățare, după V.Guțu [6, p.20] reprezintă un sistem de acțiuni conștiente ale subiectului orientate spre un anumit rezultat, dar și stabilirea relațiilor subiect-obiect. Psihologi notorii au demonstrat rolul limbajului atât în realizarea diferitor tipuri de activități psihice (inclusiv și activitatea de învățare) precum și aspectul instrumental al limbajului în stabilirea și întreținerea relațiilor interumane.

Preocupările logopezilor precum și a profesorilor vizavi de problemele care pot marca activitatea de învățare prin prisma nivelului de dezvoltare a limbajului sunt justificate existența raportul specific între acestea.

Pentru a avea o perspectivă completă asupra limbajului și asupra direcțiilor de evaluare și dezvoltare, este potrivită abordarea structuralista a limbajului. Conform acestei abordări, limbajul poate fi analizat componential prin prisma laturilor, componentelor sale [1, p.59]:

- latura fonetico-fonologică;
- latura morfologică;
- latura lexico-semantică;
- latura sintactică;
- latura pragmatică.

De rând cu alte componente, latura lexico-semantică constituie un component fundamental al limbajului, ea prezintă un sistem deschis, flexibil, care acceptă ușor elemente noi, pe când altele se învechesc și pot să dispară, acest fenomen se datorează faptului că vocabularul prezintă un produs a vieții sociale, în cadrul căreia se petrec continuu transformări la diferite nivele.

Pentru început dorim să precizăm noțiunile fundamentale ale cercetării: lexic și semantică. În dicționarele explicative putem găsi următoarea definiție: *lexicul* este totalitatea cuvintelor unei limbi. Totuși lingviștii, insistă că această definiție este valabilă pentru un anumit moment al existenței limbii. Este important de a viza și opinia autorilor care vorbesc despre totalitatea lexemelor, noțiune în care includ și unități frazeologice.

Deși tradițional termenii „lexic” și „vocabular” sunt considerați sinonime, unii lingviști le disting, lexicul fiind prezentat ca totalitatea lexemelor care aparțin unii limbii, iar vocabularul aparține vorbirii. Aceste idei își au originea în teoriile expuse de marele lingvist Ferdinand de Saussure, autorul făcea diferența dinte limba și vorbire, limba în viziunea lui prezintă ceva abstract și vorbirea o concretizare a limbii [2, p.12].

Semantica este definită ca știința semnificațiilor unui cuvânt, ca o ramură lingvistică, care studiază aspectele semantice a diferitelor unități lexicale. Semantica are ca scop să clarifice în ce măsură sensul și semnificația noțiunilor complexe pot fi derivate din simbolurile cele mai simple ale limbajului, reperând pe regulile sintaxei, fără a se identifica cu aceasta.

Aici dorim să facem o precizare, scopul cercetării noastre este de a determina particularitățile laturii lexico-semantice a limbajului la elevii cl. I-îi, insistăm asupra acestei sintagme, deoarece considerăm că prezența unui număr mare de cuvinte în vocabularul pasiv al unui copil cu dezvoltare tipică nu indică automat un nivel funcțional al laturii lexicale al limbajului. Astfel, considerăm important de a realiza cercetare anume pe această palieră a limbajului elevului mic.

Din păcate, pedagogii constată că elevii înrolați în cadrul școlii frecvent întâmpină dificultăți în realizarea sarcinilor școlare simple (să descrie o imagine, să alcătuiască o mică povestire, să se prezinte pe sine și familia sa, să povestească un text ascultat sau citit) deși ei nu prezintă careva tulburări de dezvoltare, au limbaj care se încadrează în limitele normei și posedă un vocabular suficient să comunice pe teme uzuale. Totuși, expunerile orale ale copiilor sunt simple, șablonate, abundă în lexeme "străine", cercetările contemporane constată un șir de factori care duc la subdezvoltarea limbajului în general și la nivelul vocabularului în particular (utilizarea precoce a gadgeturilor, comunicarea insuficientă cu maturii și semenii, decăderea lecturării, tendința de a utiliza abrevierile și simbolurile în comunicare orală și scrisă, etc.).

În cadrul școlii elevul se confruntă zilnic cu cuvinte noi sau mai puțin utilizate de ei anterior, cu texte care conțin neologisme și arhaisme, precum și în construcții lexico-gramaticale cu sensuri complexe. După cum am menționat anterior elevii pot prezenta dificultăți de comprehensiune a mesajelor orale precum și a comprehensiunii unui text citit, este important de a decela problemele cu care se confrunta elevul clasei I-îi deoarece el de abia dezvoltă deprinderi de citire și subdezvoltarea laturii lexico-semantice va îngreui avansarea citirii și cu greu va apărea citirea semantică a unui text. Totalitatea dificultăților menționate pot prezenta teren propice pentru apariția tulburărilor de învățare.

Un alt aspect ce ține de tema noastră de cercetare, pe care dorim să-l precizăm, sunt noțiunile de *vocabular activ* și *vocabular pasiv*, vocabularul unui om se împarte în cuvinte pe care le folosește - vocabular activ și în cuvinte pe care le cunoaște, dar nu le folosește uneori pentru că nu este cert în ceea ce ține de semantica lor.

Vocabularul activ a unui om constituie lexicul fundamental al limbii materne și acele cuvinte din lexicul secundar care țin de ocupația, interesele vorbitorului, pe când toate cuvintele din vocabularul pasiv fac parte din lexicul secundar. După cum am menționat vocabularul nu prezintă o formațiune statică, astfel o parte din vocabularul pasiv se poate deplasa spre vocabularul activ în funcție de schimbările din viața omului. Reiese că prin crearea condițiilor psihopedagogice stimulative este posibil de a activa vocabularul micului școlar astfel facilitând activitățile școlare desfășurate de acesta.

Pentru a înțelege care sunt condițiile necesare pentru a activa vocabularul elevilor și dezvolta comprehensiunea mesajelor orale și a textelor a fost realizată prima etapă a cercetării noastre și anume determinarea particularităților laturii lexico-semantice a limbajului la elevii cl. I-îi, am selectat metode de cercetare care ne vor permite să evaluăm nivelul de dezvoltare a limbajului, a capacităților semantice, a vocabularului activ [3].

Metodologia cercetării:

1. Testul Cunoașterea vârstei psihologice a limbajului, după Alice Descoedress.
2. Testul Numește cuvinte, după Немов P.C.
3. Testul Vocabularul, după Овчарова. P.B.

Baza experimentală: în cadrul cercetării empirice a fost implicat un eșantion de 284 de subiecți - elevi cl. I-îi din localități urbane și rurale din RM.

În continuare vom expune rezultatele obținute la aplicare metodelor selectate.

Pentru estimarea nivelului de dezvoltare a limbajului și a aspectelor lexico-semantice a acestuia a fost aplicat *Testul Cunoașterea vârstei psihologice a limbajului*, testul conține 7 probe, și este recomandat pentru evaluarea limbajului copiilor de vârstă preșcolară dar și elevilor clasei I-îi. Autorul testului a dotat probele testului cu material verbal și instrucțiuni cu privire la modalitatea de realizare a evaluării.

Probele propuse sunt complexe și permit evaluarea a mai multor aspecte de dezvoltare a limbajului: abilități de utilizare a antonimelor și sinonimelor, să completeze lacunele dintr-un text ascultat, să repete șiruri de numere propuse, identificare și numirea materiei din care sunt confecționate o serie obiecte, să diferențieze și să numească culorile, să explice sensul verbelor- acțiune mimate de evaluator.

Media obținută la cele 7 probe a testului va prezenta vârsta psihologică a limbajului (VPL), care trebuie să corespunde vârstei cronologice (VC) a copilului, alteleori poate fi constatată o heterocronie între vârsta cronologică și vârsta psihologică a limbajului care a fost estimată. Pentru a determina care abilități lingvistice sunt subdezvoltate se va face o raportare a rezultatului obținut la datele normative expuse în Tabelul 1.

Tabelul 1. Date normative, vârsta psihologică a limbajului

Proba	Coeficientul corespunzător vârstelor				
	3 ani	4 ani	5 ani	6 ani	7 ani
Contrarii (cu obiecte și imagini)	4	5	6	8	12
Lacune	2	3	4	6	8
Cifre	3	3	4	5	5
Materii	3	4	5	6	6
Contrarii (fără obiecte și imagini)	4	5	6	7	8
Culori	2	3	4	6	8
Verbe	4	6	8	9	11

Rezultatele cu privire la vârsta psihologică a limbajului a copiilor evaluați, prin *Testul Cunoașterea vârstei psihologice a limbajului*, sunt expuse în Figura 1.

Diversitatea lexicală în exprimarea unor copii este redusă, cu greu au completat lacunele textului, nu găseau cuvântul potrivit, au recurs la modalități simple de realizare, au implicat formule standarde; deși toți copiii au realizat sarcinile, totuși exprimările unor copii nu erau cele mai potrivite contextului.

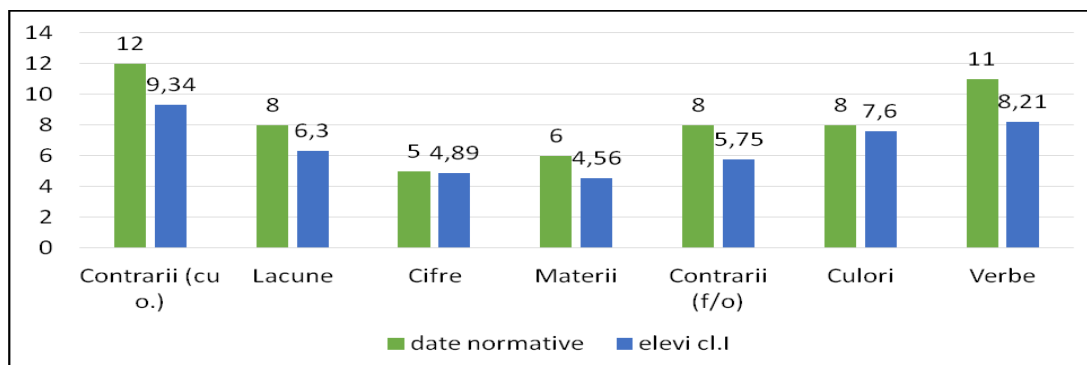


Figura 1. Media rezultatelor la Testul Cunoașterea vârstei psihologice a limbajului

Din figură observăm care este punctajul obținut de către elevii cl. I-îi, deși elevii au împlinit vârsta cronologică (VC) de 7 ani, mediile obținute la probele realizate demonstrează că vârsta psihologică a limbajului (VPL) este sub 7 ani. Cele mai mari dificultăți au fost observate la probele:

- *Contrarii cu obiecte și imagini* – nu au găsit antonimele pentru toate cuvintele propuse, unii copii făceau confuzii între lexeme (ex: o căsuță ”joasă” - o casă ”înaltă” copii frecvent foloseau lexemul ”mare” ; a persoană ”bătrână” - o persoană ”tânără” înlocuită cu lexemul ”copil”, un copil ”vesel” cu lexemul ”plânge”, adică utilizau un verb în loc de adjectiv, etc);
- *Completarea lacunelor dintr-un text ascultat* – unii copii cu mari dificultăți au completat textul citit de examinator, făceau oferte nepotrivite, unele fragmente ale textului a fost citite repetat de către examinator ca copilul să reușească să perceapă golul semantic al frazelor;
- *Cunoașterea a 6 materii* – unii copii nu a identificat materiile din care sunt confecționate următoarele obiecte: cheia, masa, lingurița, fereastra, pantofii, casele;
- *Contrarii cu fără obiecte și imagini* – proba dată se realizează fără material didactic, în lipsa lui unii copii nu au reușit prompt să găsească antonime la cuvinte care sunt din vocabularul uzual (cald, uscat, frumos, neascultător, curat, mare, ușor, vesel);
- *Cunoașterea sensului verbelor* – nu toți copiii evaluați au reușit să numească acțiunile mimate de examinator (mimarea tusei, respirației, a fricționări, etc.) sau să imite el însuși prin acțiune sensul unor verbe (a scrie, a se apleca, a se balansa, a se ridica, a sări, a împinge ceva).

Aplicarea testului *T-Student* a demonstrat că diferențele între rezultatele obținute de către elevii evaluați și datele normative sunt semnificativă din punct de vedere statistic, pragul de semnificație la probele menționate fiind $p \leq 0,001$.

Unii elevi evaluați au demonstrat competențe lingvistice bune și cu succes au realizat sarcinile propuse, a fost marcată promptitudinea răspunsurilor, diversitatea lexicală, exactitatea implicării lexemelor, etc.

Pentru a diferenția rezultatele obținute copiii evaluați au fost repartizați în trei grupuri în felul următor: G1 – copii care au demonstrat rezultate peste limita normei, VPL mai mare ca VC; G2 – copii care au VPL=VC; G3 – copii cu rezultate slabe, VPL mai mică ca VC;

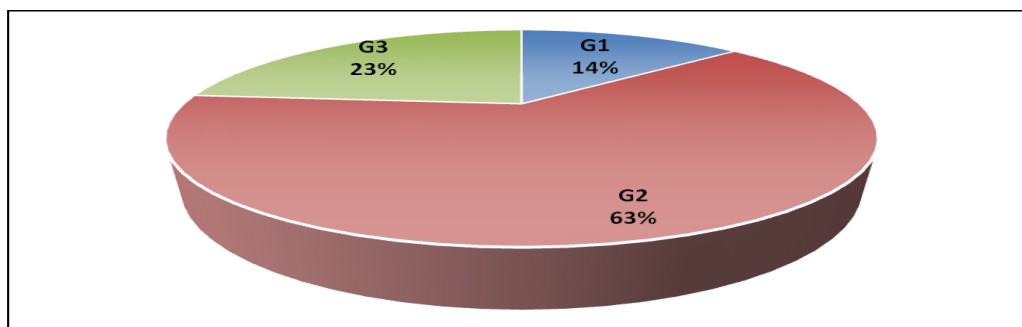


Figura 2. Repartizarea subiecților în grupuri în dependență de decalajul între VPL și VC

Astfel a devenit vizibilă situația cu privire la decalajul sau coincidența între VPL și VC, îmbucurător este faptul că 13,73% din copiii evaluați au demonstrat rezultate înalte și VPL depășește indicatorii specifici acestei vârste; la majoritatea copiilor cercetați VPL coincide cu VC - 62,67%; însă la 23,59% VPL este sub 7 ani. Această heterocronie denotă o slabă dezvoltare a competențelor lingvistice iar activitatea școlară reperează în mare măsură anume pe această competență, ca consecință reușita școlară la toate disciplinele va fi marcată precum și alte aspecte ale vieții școlarului.

Aplicarea *Testului Numește cuvinte*, este destinat evaluării vocabularului (aspectul lexical) stocat în memoria activă a copilului, examinatorul va numi un cuvânt generalizator a unei teme lexicale și îi va solicita copilului să enumere cât mai multe cuvinte din grupul respectiv. Pentru realizarea sarcinii de către copilul sunt preconizate câte 20 de secunde pentru fiecare grup de cuvinte (160 sec. în total). În caz de necesitate examinatorul poate prompta răspunsurile copiilor, va numi un cuvânt din grupul respectiv și îl încurajează pe copil să continue șirul.

Grupuri de cuvinte generalizatoare: Animale; Plante; Culorile obiectelor; Forma obiectelor; Alte caracteristici, decât forma și culoarea obiectelor; Acțiuni umane; Modalități de îndeplinire a acțiunilor de către om; Calitatea acțiunilor executate de către om.

Testul este înzestrat cu o Scală de evaluare a nivelului de dezvoltare a vocabularului stocat în memoria activă, în dependență de numărul de cuvinte invocate, timpul de realizare a sarcinii, complexitatea răspunsurilor (a dat răspunsuri pentru toate grupurile generalizatoare).

Autorul testului propune 5 nivele de dezvoltare a vocabularului, de la nivel foarte înalt (copilul numește 40 și mai multe cuvinte, care aparțin la toate grupurile) până la nivel foarte jos (copilul numește nu mai mult de 19 de cuvinte). Această repartizare ne permite o mai bună diferențiere a copiilor care au un nivel mediu, jos și foarte jos de dezvoltarea a limbajului, ulterior organizarea demersului de dezvoltare a limbajului în baza acestor rezultate va fi adaptată particularităților individuale identificate.

În Figura 3 putem vizualiza rezultatele obținute la aplicarea testului „Numește cuvinte”.

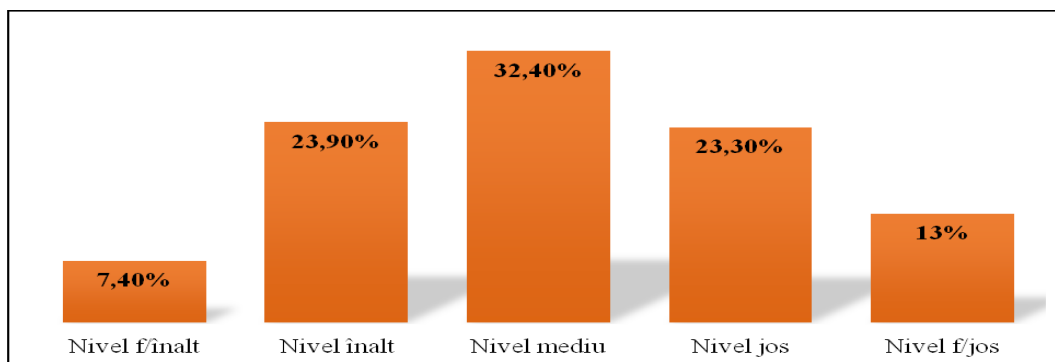


Figura 3. Nivelurile de dezvoltare a vocabularului, tehnica „Numește cuvinte”

Elevii cercetați au demonstrat rezultate foarte variate, majoritatea s-au plasat la nivel mediu de dezvoltare a vocabularului – 32,4%, o bună parte la nivel înalt – 23,90%, unii au ajuns la nivel foarte înalt – 7,4%. Acești copii fără mari dificultăți au reușit să numească cuvinte din diferite teme lexicale, s-au încadrat în timpul prevăzut și doar uneori au avut nevoie de ajutor din partea experimentatorului.

La un alt pol găsim alți reprezentanți a grupului cercetat, 23,3% au demonstrat nivel jos de dezvoltare a vocabularului, ei cu greu au găsit cuvintele necesare, rosteau incorect și incert cuvintele (fapt ce demonstrează că aceste cuvinte nu fac parte din vocabularul activ al copiilor), aveau nevoie de ajutor continuu din partea experimentatorului, nu s-au încadrat în timp; și 13% se afla la nivel foarte jos, multe cuvinte nu erau în vocabularul activ al copiilor ei au reușit să indice imaginea potrivită sau să mimeze unele noțiuni.

Aceste rezultate ne demonstrează subdezvoltarea lexicului la 36,6%, atât în aspect cantitativ (numărul mic de cuvinte din același grup generalizator), dar și calitativ (diversitatea). Vocabularul redus, necunoașterea noțiunilor generalizatoare conduc la greutate în exprimarea a gândului prin propoziții care încetinește procesul de învățare precum și comunicarea cu cei din jur.

Scopul *Testului Vocabularul*, este evaluarea nivelului de dezvoltare a vocabularului copilului, prin scopul înaintat are asemănări cu Testul Numește cuvinte, însă prin realizare, implicație, solicită de la copil competențe lingvistice complexe, în special lexico-semantice și gramaticale. În cadrul evaluării școlarii trebuie să explice înțelesul cuvintelor propuse de examinator.

În conformitate cu răspunsul primit, vom evalua: latura lexico-semantică (dacă cunoaște semnificația cuvintelor propuse și folosește cuvinte variate în exprimările sale) și corectitudinea lexico-gramaticală a enunțului (ajustarea corect a expresiile).

În cazul când copilul nu poate explica cuvântul propus el va fi rugat să deseneze obiectul, indice obiectul dat pe imaginile propuse sau să demonstreze semnificația cuvântului cu ajutorul gesturilor sau mișcărilor, pentru a diferenția situațiile când copilul nu cunoaște acest cuvânt sau nu poate să-l definească. Copilului i se vor acorda 2 puncte pentru definiția, care este aproape de cea adevărată (de exemplu, conține o referire la gen și unele caracteristici specifice); 1,5 puncte dacă descrie verbal obiectul, face referire la funcția obiectelor, unele calități a acestor obiecte, dă exemple de situații când au loc asemenea acțiuni; 1 punct dacă înțelege sensul cuvântului, dar poate să-l explice cu ajutorul desenului sau prin mimici și gesturi; și 0 puncte pentru un rezultat negativ.

Seturi de cuvinte propuse:

1. Bicicletă, un cui, scrisoare, umbrelă, blană, erou, a se legăna, a uni, a mușca, ascuțit.
2. Avion, ciocan, carte, pelerină, pene, prieten, a sări, a împărți, a bate, tocit.
3. Mașină, mătură, agendă, cizme, solzi, laș, a alerga, a lega, a ciupi, ghimpos.
4. Autobus, lopată, album, pălărie, puf, pârâtoare, a se învârti, a scărpină, moale, a fugi.
5. Motocicletă, perie, caiet, papuci, piele, dușman, a se împiedica, a aduna, a mângâia, aspru.

Media obținute de elevii în urma aplicării testului va fi raportată datelor normative expuse în tabelul 2, pentru a determina nivelul dezvoltării vocabularului.

Tabel 2. Date normative de dezvoltare a laturii lexico-semantice și gramaticale a limbajului, la testul *Vocabularul*

Vârsta	Nivelul dezvoltării (puncte acumulate)		
	Jos	Mediu	Înalt
5-6 ani	0 – 6,5 p.	7 – 12 p.	12,5 p.
7-8 ani	11,5 p.	12 – 15 p.	15,5 – 20 p.

Figura 3 ilustrează rezultatele la testul *Vocabularul* și denotă prezența copiilor într-un număr îngrijorător cu nivel jos de dezvoltare a abilităților lingvistice (lexico-semantice și gramaticale).

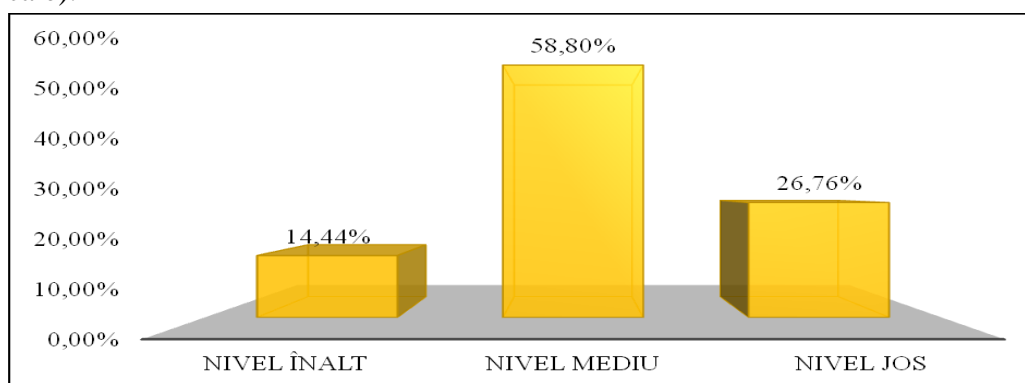


Figura 4. Rezultate la testul „Vocabularul”

Școlarii evaluați au prezentat rezultate variate, astfel 14,44% au demonstrat nivel înalt de dezvoltare a vocabularului, ei au reușit să explice cuvintele exact sau aproape de exact, explicațiile erau însoțite de exclamații emoționale, unii au dat chiar câteva definiții pentru cuvintele propuse; 58,8% din copiii evaluați au demonstrat nivel mediu de dezvoltare a vocabularului, ei au realizat sarcina dar au fost consemnate unele incoerențe și confuzii, au reușit să folosească ajutorul acordat de către examinator.

Un număr mai mic de copii - 26,76% nu au reușit să realizeze sarcina, ei au întâlnit dificultăți în explicarea cuvintelor, au fost atestate agramatism, ezitări, fixații asupra unor cuvinte, erau inerti, obosiți (neuro-astenie), se stinghereau să folosească limbajul neverbal. Deși majoritatea cuvintelor propuse nu au fost explicate atunci când copiii au avut în față imaginile ei au reușit să facă o corelație dintre lexem și reprezentarea lui pe imagine, însă nu pot formula explicații cu privire la semnificația acestor lexeme, au fost atestate doar unele frânturi de fraze combinate cu mijloace neverbale simple, lipsite de exactitate, expresivitate, plasticitate. Incapacitatea copiilor de a explica cuvântul vorbește despre insuficiența dezvoltării vocabularului activ/expresiv și a celui impresiv pe de o parte, iar pe de altă parte, incapacitatea de a acorda între gen, număr, caz.

Concluzii

Evaluarea laturii lexico-semantice a limbajului a demonstrat că unii elevi din cl .I-îi prezintă o subdezvoltare considerabilă, acestea induce dereglări în dezvoltarea abilităților/competențelor de comunicare, de citire (fluența citirii și comprehensiunea citirii) și scriere (formularea și scrierea mesajelor), perturbarea proceselor de analiză, sinteză și generalizare, etc.

Pentru a preîntâmpina instalarea dizabilităților de învățare la acest grup de copii considerăm că este necesar de realizat măsuri speciale pentru depășirea acestor dificultăți la nivelul limbajului. Subdezvoltarea laturii lexico-semantice nu le va permite o inserție eficientă la activitățile de învățare prevăzute în curriculumul școlar, astfel acești copii au tendința să decadă din procesul de instruire: prezintă rezultate școlare slabe, scade activismul școlarului, apar dereglări de autoapreciere precum și schimbări de atitudini față de sarcinile primite, crește anxietatea școlară, etc.

Determinarea particularităților de dezvoltare a laturii lexico-semantice precum și analiza literaturii de specialitate de factură pedagogică, psihopedagogică, psihologică și logopedică va permite specialiștilor să selecteze metode și tehnici eficiente de lucru, menite să amelioreze limbajul micului școlar. Acest obiectiv va ghida următorul pas al cercetării noastre care va solda cu un program de intervenție.

BIBLIOGRAFIE

1. HAȚEGAN BODEA, C. *Logopedia. Terapia tulburărilor de limbaj. Structuri deschise*. București: TREI, 2016. 618 p. ISBN 978-606-719-722-8
2. OLĂRESCU, V.; PONOMARI, D. *Dezvoltarea comunicării la copiii preșcolari cu tulburări de limbaj*. Chișinău: Pulsul Pieței, 2019. 171 p. ISBN 978-9975-3342-2-8
3. PONOMARI, D. Dezvoltarea laturii lexico-semantice în cazul tulburărilor de limbaj la preșcolari. În: *Probleme ale științelor socioumanistice și modernizării învățământului*. UPS „Ion Creangă”, Chișinău, 2021, Vol. 1. pp. 199-205. ISBN 978-9975-46-559-5. ISBN 978-9975-46-560-1 (Vol.1)
4. ZLATE, M. *Fundamentele psihologiei*. Iași: Polirom, 2016. 455 p. ISBN 9789734615209
5. ВЫГОТСКИЙ, Л.С. *Мышление и речь*. СПб: Питер, 2019 г. 432 с. ISBN: 978-5-4461-1109-1
6. GUȚU, V. *Logica și structura activității. de învățare*. Chișinău, 2013. https://ibn.idsi.md/sites/default/files/imag_file/20_24_Logica%20si%20structura%20activitatii%20de%20invatare.pdf (vizitat 12.22.2022)