

2. LESH, Jennifer J. Navigating two pandemics: racism/inequity and COVID-19. *Teaching exceptional children*. Septembrie 2020, Vol. 53, nr. 1, p. 7–9.
3. LOCATELLI, RITA și MINCU, MONICA. ITALY: THE STRUGGLE TO DEFINE AN INNOVATIVE AND INCLUSIVE EDUCATIONAL PROJECT IN THE CONTEXT OF COVID-19 PANDEMIC. În: *UKFIET* [on-line]. 30 aprilie 2020 [accesat la 25 noiembrie 2020]. Disponibil la: <https://www.ukfiet.org/2020/italy-the-struggle-to-define-an-innovative-and-inclusive-educational-project-in-the-context-of-covid-19-pandemic/>.
4. OTT, Michela și TAVELLA, Mauro. *E/M Learning Tools in the Inclusive Classroom*. Valencia, 7 martie 2007, p. 1–8.
5. PETRETTO, Donatella Rita, MASALA, Ilaria și MASALA, Carmelo. Special Educational Needs, Distance Learning, Inclusion and COVID-19. *Education sciences*. Iunie 2020, Vol. 10, nr. 154, p. 2.
6. SCEPANOVIC, Marinela N. și NIKOLIC, Snezana J. Inclusive education of children with disabilities in the online environment. *Education and Treatment*. 2020, Vol. 2, nr. 3, p. 275–288.
7. STARCIC, Andreja Istenic. Educational technology for the inclusive classroom. *The Turkish Online Journal of Educational Technology*. Iulie 2010, Vol. 9, nr. 3, p. 26–37.

PROCESELE SOCIO-AFECTIVE ASOCIATE CONFLICTELOR LA ADOLESCENȚII SUPUȘI BULLYNG-ULUI

Ghiță Maria Georgeta
Drd., UPSC „Ion Creangă”

Rezumat

În fiecare individ există un număr de scopuri în competiție, o varietate de modalități de atingere a acestora, multe tipuri de bariere care pot interveni între scopuri și eforturile de atingere a lor și multiple aspecte sau consecințe pozitive și negative atașate fiecărui scop. Toate acestea creează premisele apariției conflictelor intrapersonale. Conflictul intern/intrapersonal apare în interiorul individului, de obicei nu este evident pentru alte persoane și nu depinde de relația cu altul (deși este adeseori rezultatul unei relații). Conflictele interpersonale provoacă aproape inevitabil conflicte intrapersonale, prin rezonanțele emoționale pe care le trezesc în fiecare individ implicat în conflict și prin declanșarea ruminățiilor interioare legate de conflict. Conflictul intrapersonal, întrucât este adesea privat și ascuns, poate participa la declanșarea sau amplificarea conflictului interpersonal, în special dacă individual interpretează eronat comportarea, motivele sau nevoile altora, gândește irațional sau își bazează judecata pe sentimente contradictorii. [5]

Cuvinte-cheie - conflictul intra-interpersonal, emoțiile în conflicte, particularități afective.

Summary

In each individual there are a number of goals in competition, a variety of ways to achieve them, many types of barriers that can intervene between goals and efforts to achieve them and multiple positive or negative aspects or consecrations attached to each goal. the premises for the occurrence of intrapersonal conflicts. Internal / intrapersonal conflict occurs within the individual, usually not obvious to other people and does not depend on the relationship with another (although it is often the result of a relationship). Interpersonal conflicts almost inevitably cause intrapersonal conflicts, through resonant emotional that they arouse in every individual involved in the conflict and by triggering internal Romanians related to the conflict. if the individual misinterprets the behavior, motives or needs of others, he finds it irrational or to base his judgment on contradictory feelings. [5]

Keywords –intra- interpersonal conflict, emotions in conflict, particularities affective.

TRĂSĂTURI SPECIFICE SOCIO-AFECTIVE LA ADOLESCENȚI

"Afectivitatea este fenomenul de rezonanță a lumii în subiect și care se produce în măsura și pe măsura dispozitivelor rezonante ale subiectului și este totodată vibrația expresivă a subiectului social în lumea sa, o lăuntrică melodie existențială care erupe în acțiune și reorganizează lumea.

Emoția este nu numai trăire subiectivă, dar și comunicare evaluativă, este nu numai o funcție dinamico-energetică subiectivă, vectorială, dar și o conduită afectivă. "[3].

La aceste niveluri de dezvoltare se manifestă două aspecte mai importante din punctul de vedere al integrării sociale: primul se referă la complicarea inter-relațiilor sociale și privește sentimentele constituite la nivelul de complicație al acestora, iar al doilea se referă la integrarea în colectiv. Evident, în cursul unui an școlar și al ciclurilor școlare se petrec modificările dezvoltării inter-relațiilor sociale și ale societății. [6]

"Stările afective sunt „trăiri care exprimă gradul de concordanță sau neconcordanță dintre un obiect sau o situație și tendințele noastre.”[1].

Există, așadar, o mare cantitate de solicitare emoțională care se consumă între nivelul vieții de fiecare zi și cel al înălțimii potențiale atinse de inteligența și aptitudinile umane din zilele noastre, solicitare ce da identității și identificării emoționale o coloratură extrem de complicată, disponibilitatea afectivă devine foarte mare și absorbită energetic în probleme complexe ale instruirii și adaptării sociale. Totuși, nu puține sunt momentele în care tânărul se manifesta în familie dornic de afecțiune, încercând să o facă să se exprime. Căutarea prieteniei este un alt argument legat de căutarea de afecțiune ca o trăsătură a adolescenței.

În relațiile cu părinții stările afective acționează mai acut cu subdominanțele menționate, la o tenșiune mai mare în pubertate, apoi cu temperare treptată în adolescență, când are loc o redeschidere spre spațiul familiei prin scăderea tenșiunii de opoziție și culpabilitate. Deschiderea spre familie se accentuează în perioada adolescenței prelungite, fiind însă secundată de disponibilități afective foarte mari extra familiare.

În relațiile cu sexul opus se manifesta emoții și sentimente noi inedite, ca simpatia și sentimentele de dragoste. Simpatia este o stare afectivă pozitivă, în care, subiectul simte o stare de atenționare ușor exaltată în a cerea condiții de reușită și stare de confort psihic pentru persoana simpatizată, ajutând-o, protejând-o și făcându-i bucurii. Simpatia reciprocă este expresia unei înțelegeri intuitiv empatice. [6]

II. PROCESELE AFECTIVE ASOCIATE CONFLICTELOR

Rolul afectivității în activitatea umană este acela de a pune omul în acord cu situația, de a regla și adapta conduita umană la interacțiunea cu mediul, dar și de a exprima nevoile, trebuințele individului sau de a susține energetic diverse acțiuni (comportamente).

După *Ana Stoica-Constantin (2004)*, procesele afective asociate conflictelor pot avea mai multe funcții:

1. Afectivitatea poate deveni cauză a conflictului - stările de furie, nemulțumire, nedreptate, frustrare, se pot manifesta înafară sub forma acuzelor, atacurilor direcționate către cei din jur, indiferent dacă există sau nu la mijloc și niște lucruri concrete pe care persoanele să se certe. Doar simplele emoții negative pe care una dintre părți le simte sunt uneori de-ajuns pentru a stârni o ceartă.

2. Așa cum am văzut mai sus, stările noastre afective pot susține energetic activitățile noastre. Oamenii fac tot felul de lucruri mânați de simțămintele lor. Ele pot alimenta încăpățânarea, puterea, curajul, astfel încât cineva poate să persiste în conflict sau dimpotrivă să se grabească în rezolvare.

3. Emoțiile noastre pot constitui și un mecanism de stingere a conflictului. Uneori ne simțim bine, eliberați, atunci când ne spunem oful, când ne "vărsăm nervii". Sentimentul de satisfacție că am spus ce aveam de spus poate stinge conflictul. Dar stingerea conflictului se poate obține și dacă recompensăm pozitiv sentimentele pozitive ale celuilalt participant la conflict.

4. Trăirile noastre afective pot fi și un indicator sau un simptom ori al unui conflict interior, ori al conflictului trăit poate de partenerul de discuție. Orice conflict (interior sau exterior) provoacă diverse emoții celor implicați, iar faptul de a avea prezente aceste emoții sunt un indiciu asupra faptului că persoana trăiește un conflict.

O altă funcție a proceselor afective în conflicte este aceea de indicator al importanței lucrurilor întâmplate, discutate pentru cei implicați. Avem tendința, normală și naturală de altfel, ca atunci când ne confruntăm cu lucruri importante să ne și implicăm emoțional, și cu cât importanța este mai mare cu atât intensitatea emoțiilor este mai mare.[5]

Se poate intui că în conflicte participă tot felul de emoții, fie ele pozitive sau negative. Emoțiile negative (neîncrederea, furia, teama, rușinea, etc.), mai ales dacă sunt necunoscute, neascultate, nevalidate de cealaltă baricadă (ceea ce poate provoca ofensă), pot duce la blocaje în împăcare chiar dacă problema are rezolvare, partea adversă refuzând continuu orice propunere.

Tot trăirile negative resimțite de una dintre părți pot duce la conflicte interminabile atunci când aceasta simte că îi sunt atacate valorile (identitatea, principiile) sau dacă omului îi sunt atacate interesele imediate este posibil ca emoțiile negative să provoace reacții foarte virulente.

Trăirile emoționale pozitive, în schimb, influențează conflictele în sensul rezolvării lor mai facile, mai rapide. Buna dispoziție implică lipsa agresivității ceea ce duce la atitudini cooperante între părți. Pozitivitatea mai implică ingeniozitate, respect, disponibilitate crescută către obținerea acordului și dorință de rezolvare rapidă.

Deși am arătat până acum cât de important este rolul emoțiilor în conflicte, totuși ele sunt neglijate și de literatura de specialitate și de cei care instruiesc oameni în managementul conflictelor și chiar de negociatori. Iar asta se întâmplă din mai multe motive: de multe ori se pune accentul pe aspectul (interesul) concret, pragmatic al negocierii întrucât rezolvarea acestuia atrage

dezamorsarea conflictului; recunoașterea emoțiilor este evitată și din credința că acestea vulnerabilizează; ori pur și simplu ele sunt greu de gestionat[5]

III. STUDII DISPONIBILE LA NIVEL NAȚIONAL ȘI INTERNAȚIONAL

Studii realizate la nivel internațional au indicat că bullying-ul implică un număr mare de copii și tineri din toate mediile socio-economice, din grupurile rasiale care au fost studiate, și este prezent în zone cu densitate diferită a populației (peisaj urban, suburban și rural) (Nansel et al., 2001); De asemenea, studiile au pus în *evidență o corelație înaltă între comportamentele de bullying și o funcționare psiho-socială negativă* la nivelul copiilor, caracterizată prin: *nivel scăzut al respectului de sine* (Hodges & Perry, 1996; Olweus, 1993a; Rigby & Slee, 1993); *nivel ridicat de depresie* (Craig, 1998; Hodges & Perry, 1996; Olweus, 1993a; Salmon 2000; Slee, 1995); *anxietate* (Craig, 1998; Hodges & Perry, 1996; Olweus, 1993a; Rigby & Slee, 1993); *sentimente de singurătate* (Kochenderfer & Ladd, 1996; Nansel et al., 2001); *idei suicidale* (Rigby, 1996); și un nivel ridicat de *absenteism școlar* (Rigby, 1996); Copiii și tinerii cu dizabilități, tulburări de sănătate mintală, supraponderali, provenind din grupuri etnice minoritare sau cu comportamente și roluri sexuale și de gen altele decât cele majoritare (homosexualitate, transexualitate), sau care sunt percepuți ca fiind astfel, prezintă un risc mare de a fi agresați de către semenii (Dawkins, 1996; Hershberger & D'Augelli, 1995; Hunter, 1990; Nabuzka & Smith, 1993; Pilkington & D'Augelli, 1995; Rigby, 2002; Yude, Goodman, & McConachie, 1998; Whitney, Smith, & Thompson, 1994). Este mai probabil ca adolescenții și copiii care generează comportamente de bullying să aibă *convingeri care sprijină violența*, mai puternice decât ale egalilor lor (Bosworth, Espelage, & Simon, 1999;) și sunt mult mai probabili să-și influențeze în timp egali. să se angajeze în agresarea altora (Espelage et al., 2003).[2]

Studiile sugerează că nu există o singură cauză a bullying-ului. Mai degrabă, factorii legați de persoană, familie, semenii, școală și comunitate sunt cei care pot crea riscul ca un copil sau tânăr să-i agreseze pe semenii săi. (Limber, 2000; Olweus, Limber, & Mihalic, 1999). Studiile arată că, comportamentele de bullying sunt legate de alte comportamente problematice, inclusiv vandalism (Solberg & Olweus, 2003), bătăi (Nansel et al., 2001; Nansel, Overpeck, Haynie, Ruan, & Scheidt, 2003), consumul de alcool (Nansel et al., 2001), fumat (Nansel et al., 2001), absențe (Byrne, 1994), abandon școlar (Byrne, 1994) și alte comportamente antisociale (Solberg & Olweus, 2003); Recent, au fost dezvoltate la nivel internațional programe de intervenție, programe școlare (curriculum) și strategii de prevenire a bullying pentru utilizarea în școli (ex. Beane, 1999; Committee for Children, 2001; Froschl, Spring, & Mullin-Rindler, 1998; Garrity, Jens, Porter, Sager, & Short- Camilli, 1994; Newman, Horne, & Bartalumucci, 2000; Olweus, 1993a; Stein & Sjostrom 1996).[2]

Obiectivul major al unui studiu realizat de profesor conferențiar Dr..Mihai Plesca, la nivel național a fost de a analiza profilul afectiv al adolescentului din familii social – vulnerabile. Ipotezele studiului au fost: Profilul afectiv al adolescentului din familia social – vulnerabile se deosebește semnificativ de profilul celor din familii cu climat favorabil. Adolescenții din familii social–vulnerabile sunt mai agresivi, mai anxioși și mai puțin afectați de stres decât adolescenții din familii favorabile.Reacțiile afective ale adolescenților din familii social – vulnerabile depind de particularitățile de personalitate.

Rezultatele au dorit să evidențieze presupusa ipoteză că există anumite diferențe în sfera afectivă a adolescenților din familii social vulnerabile și familii cu climat pozitiv.

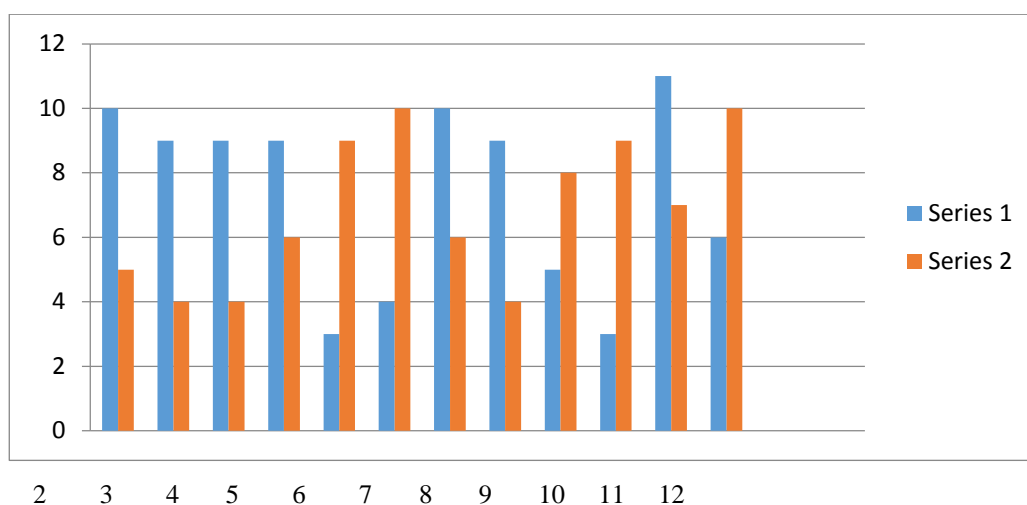


Figura 1. Repartizarea subiecților (lot integru) după mediile obținute la Chestionarul FPI

Datele obținute au afirmat că adolescenții din lotul I, au înregistrat medii superioare lotului II după toate scalele, cu excepția scalei 5 – sociabilitatea, scalei 6 – caracter calm și scalei 9 – masculinitatea - feminitatea.

Caracterizarea adolescenților și a profilului afectiv din familii vulnerabile conform scalelor analizate au evidențiat: nervozitatea, agresivitatea spontană, depresia, emotivitatea, sociabilitatea, caracterul calm,dominarea, inhibiția, firea deschisa,extraversiunea,labilitatea emoțională.

Analizând datele brute (lotul I – adolescenții din familii vulnerabile) obținute prin utilizarea Scalei de anxietate (Spillberger) s-a constatat că 10% din subiecții experimentali au dovedit anxietate reactivă sporită, 60%- nivel moderat și 30%- nivel scăzut. Alt tablou care s-a conturat la scale anxietății stabile: nivel înalt a fost înregistrat de 50% de respondenți, nivel moderat de 30% și nivel scăzut de 20%. Aceste date denotă că adolescenții din familii vulnerabile au dovedit cote înalte la ambele scale ale anxietății. Este alarmantă situația în cazul anxietății ca trăsătură stabilă - 50% din adolescenții lotului I au anxietatea ca trăsătură stabilă de personalitate. Analizând datele brute (lotul II – adolescenții din familii favorabile) obținute prin utilizarea Scalei de anxietate (Spillberger) s-a constatat că 5% din subiecții experimentali au dovedit anxietate reactivă sporită,

55%- nivel moderat și 40%- nivel scăzut. Alt tablou care s-a evidențiat la scale anxietății stabile: nivel înalt a fost înregistrat de 20% de respondenți, nivel moderat de 40% și nivel scăzut de 40%. Aceste date denotă că, probabil în pofida vârstei, adolescenții se descurcă în situațiile imprevizibile, manifestând preponderat anxietate scăzută. [4]

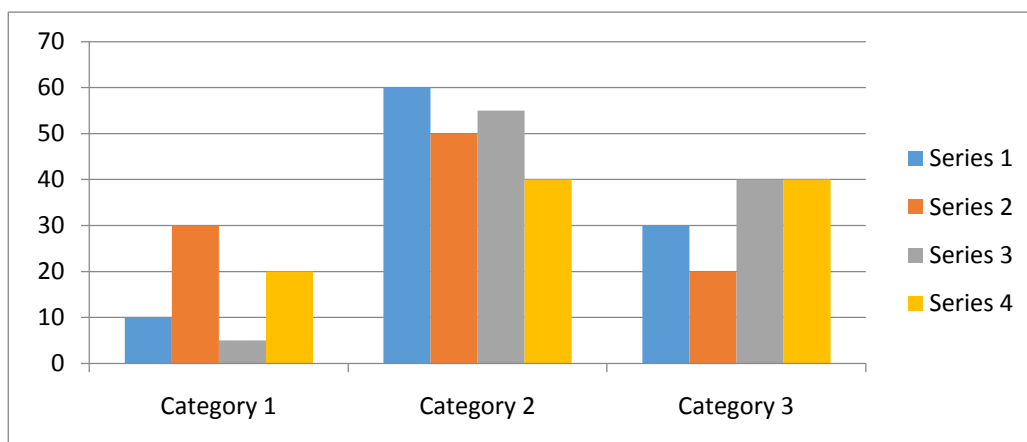


Figura 2. Datele obținute conform Scalei de anxietate (Spillberger)

Concluzionând, putem deduce profilul afectiv al adolescentului din familii social-vulnerabile la următoarele: regresie accentuată; timiditate, anxietate stabilă mărită; tristețe profundă pe care o inspiră celor din jur; sentiment de nefericire; imaturitate afectivă; emoții nediferențiate, instabilitatea sentimentelor; furie, ostilitate și agresivitate, agitație; retras, tăcut, disperat, prezența angoasei, neliniște; capacitate redusă de control, labilitate emoțională; pendulează între două extreme: încercarea de a nu se exterioriza în prezența abuzatorului și deschiderea /descătușarea - caracterizată prin comportament fără cenzură, eliberat de orice restricții, în celelalte medii; vulnerabilitate, fragilitate; nevoia de afectivitate mărită; negativism; rezistență scăzută la frustrare cu consecințe hetero și autoagresive. [4]

Bibliografie:

1. COSMOVICI, A., "Psihologie generală", Iași, Editura Polirom, 1996, p.219., ISBN-973-9248-27-6.
2. GRADINARU, Ciprian, STANCULEANU, Diana, MANOLE, Mihaela. "Bullying-ul în rândul copiilor"., Studiu sociologic la nivel national, Organizația Salvați Copiii., București., 2016., p. 9.
3. PAVELCU, V., Elogiul prostiei: psihologie aplicată la viața cotidiană, Editura Polirom, Iași, 1999, p.202, ISBN-973-683-241-4.
4. PLEȘCA, M., Afectivitatea adolescenților din familii social-vulnerabile UPS "Ion Creangă", Chișinău, [Numărul 12 / 2008 / p. 24-30. ISSN 1857-0224 /ISSNe 1857-4432.](#)
5. STOICA, Ana-Constantin., Conflictul interpersonal. Prevenire, rezolvare și diminuarea efectelor, Editura Polirom, 2004 .,p.77,78, ISBN/Cod:973-681-784-9
6. ȘCHIOPU, URSULA – „Psihologia modernă”, Editura România Press, București, 2008., p. 213,214, 216., ISBN: 973-8236-91-2.