

Importanța încrederii în oameni la copii

Pletniov Olesea, doctorandă UPS „Ion Creangă”

„ Vor exista mereu oameni care te vor răni,
așa că trebuie să-ți păstrezi încrederea și doar
să ai mai multă grijă în cine ai încredere și a doua oară.”

(Gabriel Garcia Marquez)

SUMMARY

The present research means, on one hand, to point out the importance of trust in developing harmonious personalities, and on the other hand, the influence of trust - mistrust on child development in the first years of life. Realizing the feeling of confidence from a very early age, we understand very fast which of the adults keep the word, next who we feel safe and with whom we must be cautious.

After parents, teachers are those adults whose opinions matter very much for the child, having consequences for the building of a positive or negative image about them - self, for the formation of self - confidence and confidence in other.

În prezent studiul încrederii este una dintre cele mai căutate destinații din științele sociale . Încrederea este o componentă importantă în cadrul grupului, favorizând relațiile cu cei din jur. În ultimii ani, psihologia socială tot mai frecvent studiază problema încrederii, considerată un mecanism esențial de influență asupra climatului socio-psihologic și, în funcție de nivelul său de dezvoltare, are atât efecte pozitive, cât și negative asupra noastră și a celor din jur.

Studierea fenomenul de încredere începe la mijlocul anilor 1990 în special în științele sociale și umaniste, cea mai mare parte a acestor studii fiind de natură teoretică și ipotetică. De abia la sfârșitul deceniului apar cercetări științifice în adevăratul sens al cuvântului.

Definirea încrederii în știința contemporană s-a dovedit a fi o încercare destul de dificilă. Acest fapt se explică atât prin complexitatea fenomenului studiat, cât și prin marea diversitatea a formelor de manifestare.

David Halpern (2005) propune o definiție a încrederii, plecând de la ideea că încrederea este o variabilă dinamică, ce depinde de context. Astfel în cadrul diferitor situații pot fi evidențiate patru forme ale încrederii:

1) *încrederea de sine*. Este vorba de necesitatea persoanelor de a fi încrezători în aptitudinile și capacitatea lor de a gândi în situații concrete, încrederea de sine este un factor important, care stă la baza creării sentimentului de încredere, deoarece atunci când indivizii nu se pot bizui pe ei înșiși, este puțin probabil ca alții să se încreadă în ei. Neîncrederea este deseori o proiecție a lipsei de încredere de sine.

2) *încrederea relațională*. E vorba de încrederea pe care o persoană o acordă altei persoane sau unui grup de persoane. Este un tip general de încredere care, de obicei, se stabilește odată cu trecerea timpului. Nu contează neapărat ca persoanele să facă un anumit lucru; există prezumția că alți indivizi sunt integri și onești. De exemplu, dacă cineva care ți-e prieten și în care ai încredere ți-a vândut o mașină care s-a stricat peste o săptămână, vei presupune că el nu știa că era ceva în neregulă cu ea; atitudinea ta se bazează pe dovezi care vorbesc în favoarea faptului că poți avea încredere în el. În schimb, dacă cineva cu care te-ai întâlnit doar o singură dată ți-a vândut o mașină care s-a stricat la scurt timp după aceea, vei considera, probabil, că acea persoană nu era de nădejde și ți-a vândut cu bună știință o mașină defectă.

3) *încrederea structurală*. E vorba de încrederea pe care o acordăm unor instituții întregi, companii și branduri. De exemplu, putem să avem încredere într-o țară precum Elveția datorită faimei sale de țară neutră, dobândită pe parcursul istoriei, precum și datorită faptului că a creat un stat multinațional și a asigurat securitatea pe tot teritoriul țării. Astfel, consideri că sistemele, metodele, formele și practicile de guvernare sunt corecte și pot inspira încredere în *ansamblul* lor;

4) *încrederea în tranzacții*. E vorba de acel gen specific de încredere, deseori manifestat într-o situație care se repetă doar o singură dată și care aparține unui anumit context sau spațiu temporal. De exemplu, ai încredere în vorbele agentului tău de turism, care te asigură că, atunci când vei ajunge la aeroport, vei avea rezervat un loc pentru zborul pe care l-ai ales. Această încredere „de unică folosință” este activată atunci când ai nevoie de un reper în cadrul unui context temporal de scurtă durată pentru satisfacerea unei anumite necesități.

Încrederea este un fenomen social extrem de arhaic. El a jucat un rol important în organizarea și funcționarea societății, în toate perioadele istorice și între toate popoarele, și este un fenomen omniprezent reprezentat în toate sferile sociale și la toate nivelurile de funcționare socială.

Noi suntem predispuși să credem persoanele care fac ceea ce spun că au de gând să facă, care aplică în viață învățămintele pe care le propovăduiesc și care spun adevărul. Aceste elemente reprezintă adevărate pietre de temelie ale încrederii, dar nu sunt suficiente pentru crearea unor relații trainice, desăvârșite și bazate pe încredere. Pietrele de temelie ale încrederii sau principiile care stau la baza acestui fenomen sunt:

1) *Comunicarea autentică*. Oamenii au nevoie să știe că li se spune adevărul, chiar dacă nu le place ceea ce aud; transparența reprezintă un factor crucial la toate nivelurile organizației. De asemenea, este important să spui adevărul, să-ți recunoști greșelile și să furnizezi un feedback onest.

2) *Competența*. Orice fel de cooperare la nivel personal sau organizațional are nevoie de persoane calificate și competente în domeniul lor. Acest fapt inspiră încredere și respect reciproc pentru capacitățile fiecăruia dintre ei.

3) *Stabilirea unor limite.* Verificarea indivizilor le distruge acestora sentimentul de încredere, dar în cadrul organizațiilor trebuie să existe, cu siguranță, un acord referitor la ceea ce pot și ceea ce nu pot face angajații. Un cadru clar al obiectivelor trasate le permite indivizilor să fie liberi, în aceste limite.

4) *Relațiile interpersonale.* Legăturile dintre indivizi reprezintă un element important, deoarece angajații au nevoie să se cunoască și să se înțeleagă unii pe alții, cu scopul de a construi și de a păstra relații bazate pe încredere.

5) *Intențiile pozitive.* Ființele umane au capacitatea de a intui prefăcătoriile. Ne dăm seama când cineva are intenții suspecte. Pentru construirea încrederii este important să credem că intenția unei persoane este sinceră, chiar dacă acea persoană se comportă într-un mod care ne-ar putea zdruncina încrederea în ea.

6) *Capacitatea de a ierta.* Pentru ca relațiile să fie bazate pe încredere, trebuie să fie iertate, cu sinceritate, greșelile făcute; în caz contrar indivizii nu vor risca să întreprindă nimic nou sau diferit de ceea ce sunt obișnuiți să facă și, în consecință, vom inhiba procesul de creație și de dezvoltare continuă.

Încrederea interpersonală este o trăsătură psihologică care se dezvoltă în timp, ca rezultat al procesului de schimb social (Browner, 2000; Curall & Judge, 1995; Hosmer, 1995; Kramer & Tyler, 1996).

În stadiile timpurii ale formării încrederii, indivizii implicați în relații diadice de schimb sunt mai rezervați în privința partenerilor lor. Accentul cade pe autoprotejare, riscul pe care și-l asumă fiecare individ. În aceste circumstanțe, încrederea este una calculată (Lewicki & Bunker, 1996), părțile aflându-se într-o continuă evaluare a costurilor și beneficiilor rezultate în urma schimbului. Încrederea poate fi zdruncinată de orice comportament care sugerează o posibilă consecință negativă (Graen E., 1995). Când indivizii încep să fie mai confortabili unii cu alții, nivelul de încredere interpersonală avansează. Membrii diadei încep să se cunoască mai bine, nivelul de acceptare al riscului fiind acum mai ridicat. Unii autori vorbesc aici de o formă a încrederii ce are la bază cunoștințe pe care fiecare membru implicat într-o relație de schimb le are despre celălalt (Lewicki & Bunker, 1996). Când membrii diadei sunt pe deplin atașați unul de altul, încrederea dezvoltată este caracteristică unei relații de parteneriat.

Din perspectivă psihologică, putem considera încrederea ca element în construcția personalității mature, capabile să realizeze ceea ce Allport numește, "un sentiment continuu de securitate în viață". În lipsa acestui sentiment de securitate oamenii pot dezvolta forme specifice de interrelaționare.

Atunci când suntem mici, ne e mult mai ușor să legăm prietenii și să avem încredere în ceilalți. Odată cu înaintarea în vârstă însă, devenim din ce în ce mai suspicioși și ajungem la un punct în care ne pierdem încrederea în ceilalți.

Fiecare dintre noi cunoaște persoane care nu se sfiesc să afirme că nu au încredere în nimeni. Au încredere doar în ele însele și în forțele proprii. În plus, sunt convinse că vor avea

parte de tot succesul din lume fără a recurge la ajutorul celorlalți. Nu spune nimeni că trebuie să ai încredere oarbă în ceilalți și să te bazezi pe ei în tot ceea ce faci, însă vor exista și momente în care vei avea nevoie cu siguranță de cineva alături care să te ajute să treci peste un anumit obstacol sau pur și simplu să îți dea un sfat. Abia atunci vei realiza cât de greșită a fost atitudinea ta la început și îți va fi foarte dificil să accepți că ai nevoie de ajutor și încă mai dificil să ceri chiar acest ajutor.

Sentimentul de încredere apare încă din primele zile de viață fapt care vine să îl confirme teoria dezvoltării psihosociale a lui Erick Erikson. Teoria dezvoltării personale și sociale a lui Erikson propune abordarea stadială a formării personalității pe latura socializării. Dacă psihologia copilului dată de Piaget pune la bază dezvoltarea cognitivă a copilului, teoria lui Erik Erikson propune o stadialitate a dezvoltării cunoașterii sinelui în interacțiunea cu ceilalți, cu întreg mediu social în care se dezvoltă și crește copilul.

Influențele mediilor fizice, sociale, cultural și ideatice acționează ca parteneri ale proceselor biologice și psihologice, înăscute, care influențează dezvoltarea personalității individului. Deoarece societatea contemporană este puternic marcată de implicare în muncă sau acțiune, copilul contemporan se trezește implicat în diverse forme de educație și instruire și diverse moduri de a coopera cu adulții, care își asumă responsabilitatea pentru echilibrul corespunzător învățării și bunăstării copilului.

Erikson presupune că adolescența prelungită, situație foarte frecventă în țările occidentale, creează o distanță considerabilă între maturizarea psihosomatică și psihosocială și afectează dezvoltarea personalității pe când o copilărie mai lungă transformă omul într-un virtuos –tehnic și mental, dar în același timp lasă un rest de imaturitate emoțională care durează toată viața.

Erikson considera că personalitatea individului este un produs al modului cum au fost soluționate aceste crize sau conflicte în prima perioadă a existenței noastre. De aceea aceste stadii de dezvoltare au mai fost numite și crize de dezvoltare. Individul care va fi incapabil să facă față crizei va avea probleme în satisfacerea cerințelor pe care le vor înainta stadiile următoare și dezvoltarea ulterioară va avea de suferit. Cu toate acestea, Erikson este de părere că problemele nesoluționate ale unui anumit stadiu pot fi compensate ulterior, în cadrul stadiilor care urmează.

Primele trei stadii psihosociale ale lui Erikson sunt asemănătoare stadiilor sexuale ale lui Freud: oral, anal și falic și sunt influențate semnificativ de atenția și îngrijirea adecvată a părinților.

Pentru cercetarea în cauză o importanță deosebită o are stadiul întâi referindu-se direct la

sentimentul de încredere. Stadiul întâi sau așa cum îl numește Erikson de la naștere - 1 an, este marcat de criza: *încredere versus neîncredere*.

În acest prim stadiu se formează sentimentul de încredere / neîncredere în ceilalți, în funcție de îngrijirea și dragostea acordată copilului, când acesta este nevoit să aibă încrederea absolută în cei care îl îngrijesc. Rezultate pozitive ale depășirii acestui stadiu de dezvoltare sunt: satisfacerea corespunzătoare a nevoilor bebelușilor va conduce la dezvoltarea unei atitudini încrezătoare față de mediu și speranța în viitor, dar și față de societate. Rezultate negative ar fi următoarele: nesatisfacerea acestor nevoi existențiale într-un mod favorabil va conduce în viitor la dezvoltarea sentimentului de neîncredere, insecuritate, suspiciune și teama de viitor în general. Erikson sublinia: ”așa cum un copil nu se teme de viață, nici un adult echilibrat nu se va teme de moarte”.

În cercetarea experimentală realizată am încercat să studiez fenomenul încrederii în dependență de vârstă și anume școlară mică. În studiu au participat 40 de copii: 24 fete și 16 băieți de aceeași vârstă.

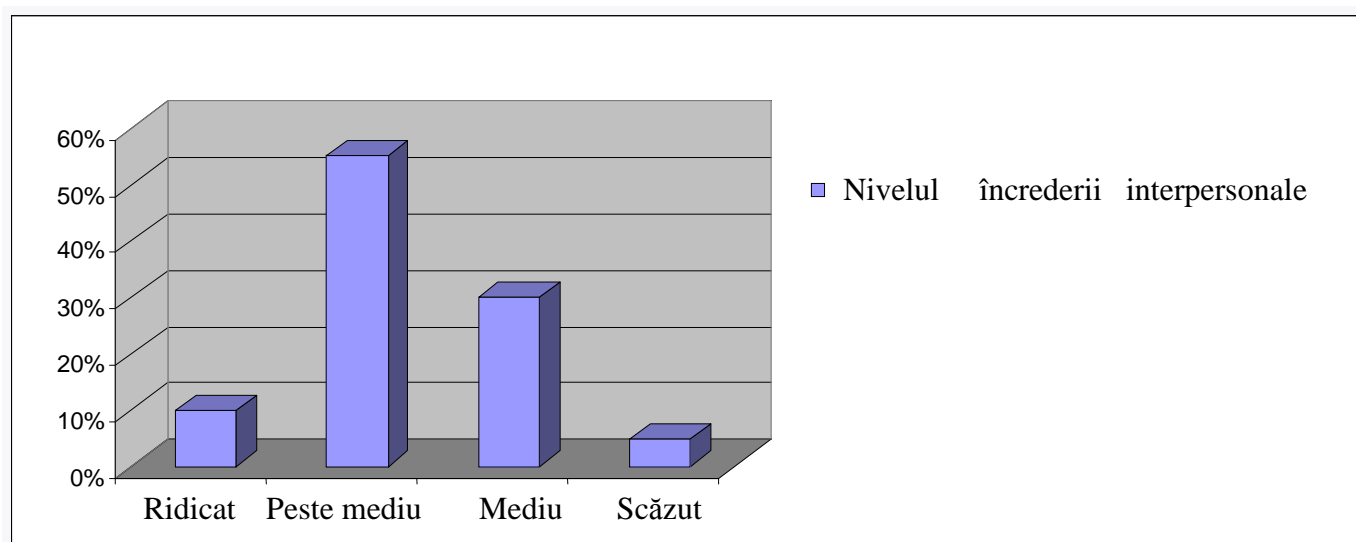


Fig.1 Manifestarea încrederii interpersonale la școlarii mici

Rezultatele prezentate în fig.1 conduc la concluzia potrivit căreia cel mai frecvent nivel pe care îl manifestă școlarii mici în relație cu alți oameni este cel peste mediu. Studiul nostru arată că 62% din cei implicați în testare au acest nivel peste mediu în manifestarea încrederii în oameni. 28% din subiecți au un nivel mediu al încrederii interpersonale, 9% nivel ridicat și doar 3% nivel scăzut.

Rezultatele obținute ne îndreptățesc să afirmăm o dată în plus că dezvoltarea încrederii în alții la copiii de vârstă școlară mică este extrem de importantă pentru edificarea unei personalități puternice și de succes, capabilă să facă față tuturor provocărilor vieții și timpului în care vor trăi.

Bibliografie

1. Bibb, S. & Kourdi, J. *Încrederea. Cheia succesului în afaceri, profesie și viața personală*. București: All, 2009.
2. Cramer, R.M. & Tyler, T.R. *Trust in organizations: Frontiers of theory and research*. California: Sage Publications, Inc., 1996.
3. Currall, S.C. & Judge, T.A. (1995). Measuring Trust Between Organizational Boundary Role Person. In: *Organizational Behavior and Human Decision Processes*, 64, 151-170.
4. Denny, R. *Încrede-te în tine însuși*. Iași: Polirom, 2003.
5. Duck, S. *Relațiile interpersonale, a gîndi, a simți, a interacționa*. Iași: Polirom, 2000.
6. Fukuyama, F. *Trust: Human Nature and the Reconstitution of Social Order*. Touchstone, 1996.
7. Halpern, D. *Social capital*. Cambridge: Polity Press, 2005.
8. Hosmer, L. T. Trust : The Connecting Link Between Organizational Theory and Philosophical Ethics. In: *The Academy of Management Review*. Vol. 20, No. 2 (Apr., 1995), pp. 379-403.
9. Lewicki, R. J., & Bunker, B. B. Developing and maintaining trust in work relationships. In R. Kramer & T. R. Tyler (Eds.) *Trust in organizations: Frontiers of theory and research*. California: Sage Publications, Inc., 1996.