

## Relația dintre performanța academică a studentilor și vârstă

### The relationship between academic performance of students and their age

**Dan Vasiliu, doctorand, specialitatea**  
*Psihologia dezvoltării și psihologia*  
*educațională,*

**UPS „Ion Creangă”, Chișinău**

#### Rezumat

Cercetarea a urmărit evidențierea unui model privind performanța academică a studenților în funcție de vârstă. Populația asupra căreia a fost aplicată cercetarea s-a restrâns la studenții din primii ani de studii, din categoria adultului emergent. Rezultatele au arătat un nivel mai scăzut al performanței academice până la vârsta de 26 de ani, urmat de o creștere semnificativă, cu un maximum la 27 de ani, și menținerea acesteia, cu o ușoară relaxare, până la 30 de ani.

**Cuvinte-cheie:** performanță academică, studenți, adult emergent, dezvoltare personală, program psihopedagogic.

#### Abstract

This research aimed at highlighting a model of academic performance of university students depending on their age. The population on which the research was conducted has been restricted to the students in the early years of study, from the emergent adult category. The outcomes showed a lower level of academic performance until the age of 24, followed by a significant increase, reaching its maximum level at the age of 27 and maintaining it, with a slight relaxation, until the age of 30.

**Keywords:** academic performance, students, emergent adult, personal development, psycho-pedagogical programme.

#### 1. Introducere

Studiul a pornit de la premisa că, la ora actuală, există o tendință crescută de abandon în mediul academic. Totodată, se constată că un număr tot mai mare de studenți se confruntă cu dificultăți în ceea ce privește activitatea școlară. Am analizat astfel raportul Alianței Naționale a Organizațiilor Studențești din România [1], raportul elaborat de Centrul de Consiliere și Orientare în Carieră Suceava din 2016 [13, pp. 4-7], raportul de evaluare al Universității Transilvania din Brașov din anul 2013 [14, pp. 12-13], raportul public anual 2014 privind starea finanțării învățământului superior și măsurile de optimizare ce se impun [3, p. 11], raportul de activitate pentru anul universitar 2012-2013 al Universității din Craiova, Facultatea de Inginerie Electrică [11, pp. 17-18], prezentarea Centrului de Informare, Consiliere, Orientare în Carieră Alumni – Cluj Napoca [4] și raportul intitulat „Educație, bună guvernare, securitate națională” [2, pp. 4-5]. Toate acestea recomandă dezvoltarea unor programe psihopedagogice pentru îmbunătățirea performanței academice.

Performanța academică, pe de altă parte, poate fi determinată luând ca reper: nota la o disciplină sau media notelor

obținute la examenele semestriale, evaluările pe parcurs (activitatea la seminare), evaluarea produselor activității (referate, proiecte etc.), rezultatul la unele teste de aptitudini etc. G. de Landsheere [10, pp. 12-13] definește nota ca fiind expresia aprecierii sintetice, iar scorul la un test, ca fiind exprimarea rezultatului. S. Cristea surprinde și explică în sens larg conceptul: „Evaluarea didactică reprezintă o acțiune complexă, integrată în activitatea didactică (de predare-învățare-evaluare) prin corelarea operațiilor didactice de măsurare și apreciere – care asigură diagnoza – cu decizia – care implică prognoza – cu scop autoreglator la nivelul procesului și al sistemului de învățământ. Raportarea evaluării la finalitățile macrostructurale ale sistemului și la obiectivele generale, specifice și concrete ale procesului de învățământ, probează complexitatea socială și pedagogică a acțiunii manageriale cu scop de măsurare-apreciere-decizie, explicând, în același timp, de ce această problemă se înscrie în teoria generală a educației (s.n.)” [6, pp.190-191].

## 2. Obiective și ipoteze

Obiectivul general al cercetării a constat în evidențierea unor vulnerabilități în funcție de vârstă, pentru studenții din primii ani de studii, cu posibile efecte dezadaptative, privind atitudinile și comportamentele acestora față de mediul academic.

### 2.1. Obiective

Cercetarea a urmărit evidențierea unei relații între vârsta participanților, studenți din primii ani, din categoria adult emergent, și performanța academică a acestora. În funcție de rezultatele obținute, se pot evidenția grupurile-țintă de vârstă pentru care vor fi recomandate intervenții, prin programe psihopedagogice și de dezvoltare personală, în vederea ridicării nivelului de performanță. Modelarea atitudinii și adoptarea unui stil suportiv pentru aceste grupuri de studenți pot preveni apariția în rândul lor a anxietății, a tulburării de stres acut sau a depresiei, care pot conduce, în ultimă instanță, la abandon.

### 2.2. Ipoteze

Ipoteza alternativă a cercetării ( $H_1$ ): Există diferențe semnificative cu privire la performanța academică în funcție de vârsta participantului, student din categoria adult emergent.

Ipoteza nulă ( $H_0$ ): Performanța academică a studenților, adulți emergenți, nu are nici o legătură cu categoria de vârstă.

## 3. Metoda

Pentru extragerea eșantionului din populația la care se referă cercetarea, am utilizat randomizarea simplă, ceea ce a asigurat validitatea internă a experimentului, prin echilibrarea diferențelor dintre participanți. Totodată, a crescut validitatea externă a rezultatelor, asigurându-se, prin

aceasta, reprezentativitatea grupurilor. Metoda se pretează atât pentru analiza descriptivă a populației, cât și pentru caracterul constatativ al cercetării.

### 3.1. Participanții

Participanții au fost selectați din rândul studenților de la Universitatea Hyperion din București, de la diferite specializări. Au fost reținute datele pentru studenții din anii I și II de studii, care s-au încadrat în categoria adult emergent.

Din totalul de 176 de participanți, cu vârste cuprinse între 19 ani și 30 de ani, un număr de 52 (29,5%) au fost de gen masculin și 124 (70,5%), de gen feminin. Totodată, de la specializarea *conomie* au fost selectați 49 (27,8%) de participanți din anul I și 59 (33,5%) din anul II, iar de la specializarea *psihologie*, 37 (21,0%) din anul I și 31 (17,6%) din anul II (Figura 1.).

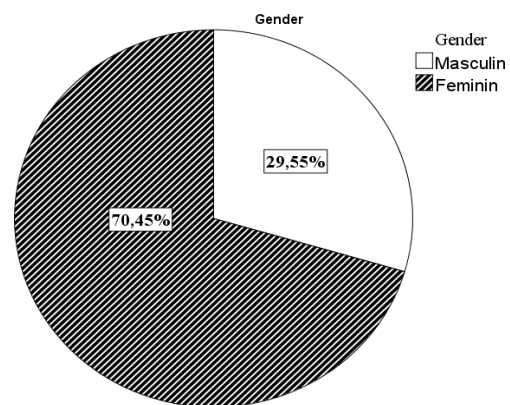


Figura 1. Descrierea eșantionului de lucru

### 3.2. Instrumente

Datele privind performanța academică au fost solicitate sub formă de listă de la secretariatele facultăților.

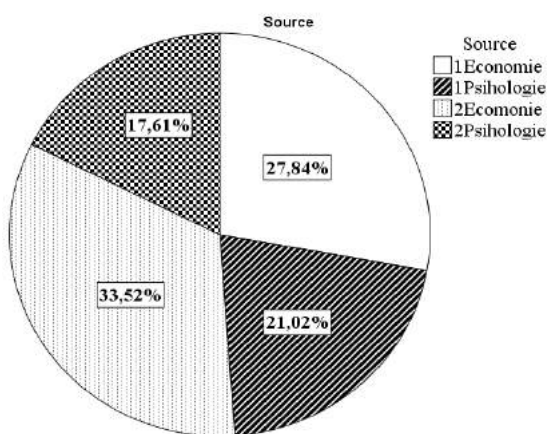
Pentru prelucrarea datelor, am utilizat SPSS [9], iar mărimea efectului a fost calculată cu programul GPower 3.1. [7; 8].

### 3.3. Design experimental

Cercetarea urmărește un plan experimental de tip ex-post-facto și se limitează la stadiul constatativ, în mediul natural (mediul academic), necontrolat.

### 4. Procedura

Pentru a elimina pe cât posibil influența factorilor privind exigența în evaluarea studenților, diferită de la un cadru didactic la altul, gradul diferit de dificultate al diferitor materii, experiența și cerințele diferite pentru studenții din anul I, față de cei din anul II, notele obținute la examene au fost transformate în note standard z, iar mediile au fost transformate, pentru ușurința interpretării, în note T (M=50, s=10),



rezultând variabila dependentă (performanța academică) operaționalizată: *TMedia*.

Variabila independentă *Age* a fost operaționalizată prin variabila categorială *CAT*, pentru a respecta cerințele testelor statistice (Tabelul 1.).

Tabelul 1. Operaționalizarea variabilei independente *Age* (vârsta participanților)

Age (ani)	19	20	21	22	23	24	25	26	27	28	29	30
CAT	1	2	3	4	5	6	7	8	9	10	11	12

Datele au fost obținute de la secretariatele facultăților, cu acordul participanților la cercetare și sub rezerva respectării confidențialității privind identitatea acestora. Totodată, s-a respectat confidențialitatea în ceea ce privește denumirea disciplinelor luate în calcul pentru evaluarea performanței academice.

Prezenta cercetare s-a realizat cu respectarea Art. 7, 8, 10 și 11 din Codul deontologic al profesiei de psiholog cu drept de liberă practică, adoptat prin Hotărârea 4CN/2013 de către Colegiul Psihologilor din România, precum și a prevederilor din Anexa 2, Partea 1: Preambul din Codul de procedură disciplinară [5]. Participanții au fost informați cu privire la obiectivele urmărite și li s-a explicat conținutul probelor folosite și faptul că participarea este voluntară.

## 5. Rezultate

Din analiza descriptivă (Tabelul 2.) rezultă că variabila *Age* are o distribuție platicurtică și izomoderat asimetrică, iar variabila *TMedia* are o distribuție leptocurtică și aproximativ simetrică.

Tabelul 2. Analiza descriptivă a datelor

	N	Range	Minimum	Maximum	Mean	
	Statistic	Statistic	Statistic	Statistic	Statistic	Std. error
Age	176	11	19	30	23,20	,281
TMedia	176	34	30	64	49,99	,475
Valid N (listwise)	176					

	Std. deviation	Variance	Skewness	Kurtosis		
	Statistic	Statistic	Statistic	Std. error	Statistic	
Age	3,733	13,935	,504	,183	-1,175	,364
TMedia	6,303	39,729	-,369	,183	,308	,364
Valid N (listwise)						

Testul de normalitate Kolmogorov-Smirnov, cu corecțiile Lilliefors pentru variabila *TMedia*, tip scală, a indicat o distribuție neparametrică ( $p=0,025$ ).

În urma aplicării testului Kruskal-Wallis pentru variabila *TMedia*, ținând cont de cele 12 categorii de vârstă, a rezultat că există diferențe între mediile rangurilor ( $\chi^2=21.292$ ,  $df=11$ ,  $p=0.030$ ,  $CI:0.19, 0.027$ ).

Graficul mediilor *TMedia* în funcție de categoriile de vârstă (Figura 2.) indică patru intervale cu evoluție distinctă: între 19 și 24 de ani, între 24 și 27 de ani, între 27 și 28 de ani și între 28 și 30 de ani. Pentru a determina dacă tendințele observate sunt semnificative statistic, am aplicat pentru fiecare interval testul Jonckheere-Terpstra.

Pentru intervalul 19-24 de ani, a rezultat că există o tendință semnificativă ca media scorurilor *TMedia* să scadă ( $TJT = 2036.50$ ,  $z = -2.283$ ,  $p=0.022$ ). Pentru intervalul 24-28 de ani, a rezultat că există o tendință semnificativă ca media scorurilor *TMedia* să crească ( $TJT = 394.00$ ,  $z = 3.099$ ,  $p=0.002$ ). Pentru intervalul 27-28 de ani, a rezultat că există o tendință semnificativă ca media scorurilor *TMedia* să scadă ( $TJT = 33.00$ ,  $z = -2.032$ ,  $p=0.042$ ). Pentru intervalul 28-30 de ani, a rezultat că există o tendință semnificativă ca media scorurilor *TMedia* să crească ( $TJT = 282.00$ ,  $z = 2.399$ ,  $p=0.016$ ).

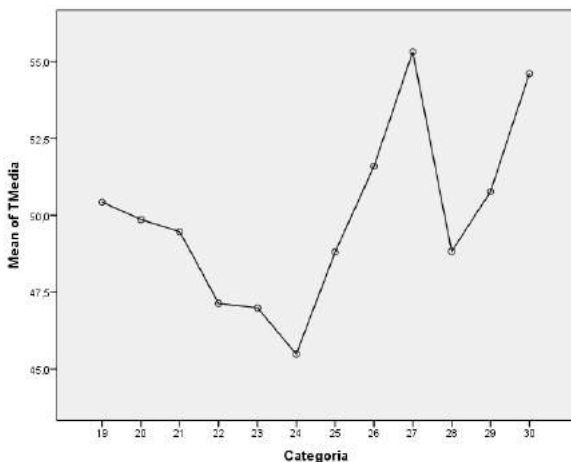


Figura 2. Modelul performanței academice în funcție de vârstă

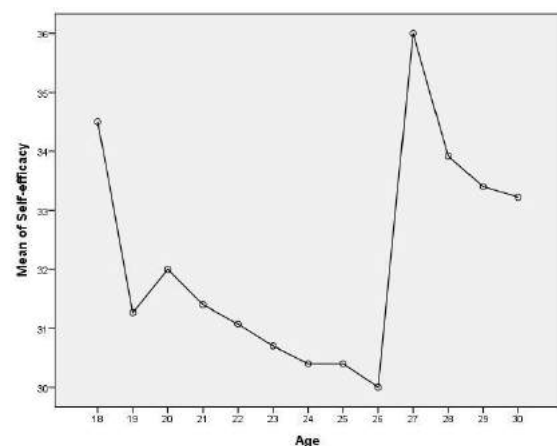
Mărimea efectului s-a calculat cu formula:  $r_{JT} = z/\sqrt{N}$ .

Pentru intervalul de vârstă 19-24 de ani, am atestat  $r_{JT}=0.172$ , ceea ce reprezintă o mărime scăzută a efectului; pentru intervalul de vârstă 24-27 de ani,  $r_{JT}=0.233$ , ceea ce

constituie o mărime medie a efectului; pentru intervalul de vârstă 27-28 de ani,  $r_{JT}=0.153$ , ceea ce reprezintă o mărime scăzută a efectului; și pentru intervalul de vârstă 28-30 de ani,  $r_{JT}=0.181$ , ceea ce relevă o mărime scăzută a efectului.

## 6. Concluzii

A fost evidențiat un minimum pentru categoria de vârstă de 24 de ani, dar mărimea efectului scăzută ne indică faptul că, deși semnificative statistic, rezultatele nu au o importanță practică deosebită. Pe de altă parte, a fost identificat un maximum al performanței academice pentru categoria de vârstă 27 de ani. În acest caz, mărimea efectului fiind medie, putem conchide că efectul obținut este puțin probabil să fi apărut din întâmplare și pare a fi destul de important din punct de vedere practic. Dacă comparăm graficul obținut în cercetarea de față cu modelul autoeficacității la studenți, conform lui Stomff și Vasiliu [12], putem observa că valorile maxime le obținem în jurul aceleiași vârste, de 27 de ani (Figura3).



Modelul autoeficacității la studenți, adulți emergenți (credit Stomff & Vasiliu, 2017)

Performanța academică a studenților, adulți emergenți, în funcție de vârstă

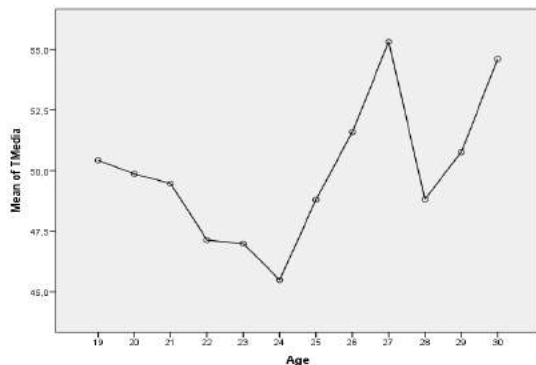


Figura 3. Comparație între modelul autoeficacității și cel al performanței academice

Ținând cont și de faptul că autoeficacitatea, dintre toți factorii de personalitate din teoria social-cognitivă, se asociază cel mai puternic cu performanța academică, conform lui Vasiliu [15], studiul de față vine cu argumente noi în privința relației dintre cele două constructe. Putem spune deci că percepția capacității de a face față, de a accepta provocările și a depăși obstacolele, încrederea în reușită, anticiparea rezultatelor pozitive, percepția resurselor, autoevaluarea abilităților și dozarea efortului în funcție de experiență, precum și orientarea spre resurse și cerințele sarcinilor duc la obținerea unei performanțe academice sporite. Toate aceste premise se întrunesc,

pentru studenții din categoria adult emergent, în jurul vârstei de 27 de ani și se mențin până la 30 de ani. Între 19 ani și 26 de ani studenții se află în zona de vulnerabilitate, pentru care este necesară o atitudine suportivă și pentru care se recomandă încurajarea lor de a participa la programe de dezvoltare personală și psihopedagogice.

### Bibliografie

1. ANOSR, Accesul la educație – mai mult o provocare decât un drept, Alianța Națională a Organizațiilor Studentești din România, 2015. <http://www.anosr.ro/accesul-la-educatie-mai-mult-o-provocare-decat-un-drept>. [Vizitat la 15 martie 2017].
2. Bădescu, G., Sinea, A., Jiglău, G. (Coord.), Educație, bună guvernare, securitate națională. Centrul pentru studiul democrației, martie 2016. [http://www.democracycenter.ro/application/files/2414/6645/8012/White\\_Paper-Educatie-buna-guvernare-securitate-nationala.pdf](http://www.democracycenter.ro/application/files/2414/6645/8012/White_Paper-Educatie-buna-guvernare-securitate-nationala.pdf). [Vizitat la 20 mai 2017].
3. Bogdan Murgescu (coordonator), Raportul public anual – 2014. Starea finanțării învățământului superior și măsurile de optimizare ce se impun, UEFISCDI–CNFIS, iunie 2015. [https://www.edu.ro/sites/default/files/\\_fi%20si%20analize/2016/CNFIS/CNFIS-Raport-public2014\\_final.pdf](https://www.edu.ro/sites/default/files/_fi%20si%20analize/2016/CNFIS/CNFIS-Raport-public2014_final.pdf). [Vizitat la 14 februarie 2017].
4. CICOCA, Regulament organizare și funcționare CICOCA, Universitatea de Artă și Design Cluj-Napoca, 2015.

[http://uad.ro/studenti/consiliere/centrul\\_informare/](http://uad.ro/studenti/consiliere/centrul_informare/). [Vizitat la mai 2017].

5. Convenția Națională, „Hotărârea nr. 4 CN/2013 M. Of. 715 din 20-noi-2013”, Colegiul Psihologilor din România, 20 noiembrie 2013. Available: <https://copsi.ro/wp-content/uploads/2017/04/9.-hotarirea-nr.-4cn-2013-cd-si-cpd.pdf>. [Vizitat la 23 mai 2016].

6. Cristea, S., *Pedagogie generală. Managementul educației*, București: EDP, 1996. 256 p.

7. Faul, F., Erdfelder, E., Lang, A.-G., & Buchner, A., G\*Power 3: A flexible statistical power analysis program for the social, behavioral, and biomedical sciences. *Behavior Research Methods*, 39, 175-191. 2007.

8. Faul, F., Erdfelder, E., Buchner, A., & Lang, A.-G., Statistical power analyses using G\*Power 3.1: Tests for correlation and regression analyses. *Behavior Research Methods*, 41, 1149-1160, 2009.

9. Howitt, D, Cramer, D., *Introducere în SPSS pentru psihologie. Versiunea 16 și versiunile anterioare*, Iași: Polirom, 2010.

10. Landsheere, G., *Evaluarea continuă a elevilor și examenele*, București: EDP, 1975, 272 p.

11. Raport de activitate 2013-2014, Facultăți, Departamente, Universitatea din Craiova, 2014. [http://www.ucv.ro/pdf/despre/strategie/raport\\_activitate\\_facultati\\_2014.pdf](http://www.ucv.ro/pdf/despre/strategie/raport_activitate_facultati_2014.pdf). [Vizitat la mai 2017].

12. Stomff, M., Vasiliu, D., The self-efficacy of the emerging adult, student or graduate. 8th LUMEN International

Scientific Conference Rethinking Social Action. Core Values in Practice | RSACVP 2017 | 6-9 April 2017 | Suceava – Romania, DOI: 10.18662/lumproc.rsacvp2017.78, 2017.

13. Teodrescu, D., COCC, Centrul de Consiliere și Orientare în Carieră Suceava (COCC), ianuarie 2016.

<http://ccoc.usv.ro/documente/Raport%20Studiu%20motivatie%202015.pdf>. [Vizitat la 22 ianuarie 2017].

14. Universitatea Transilvania din Brașov. Program de Evaluare, IEP, April 2013.

[http://www.unitbv.ro/Portals/28/IEP%20RO%20Final%20Report%20UTBv\\_2013\\_RO\\_v2.pdf](http://www.unitbv.ro/Portals/28/IEP%20RO%20Final%20Report%20UTBv_2013_RO_v2.pdf). [Vizitat la 29 ianuarie 2017].

15. Vasiliu, D., Relații între factorii de personalitate din teoria social-cognitivă și performanța academică. Conferința națională științifico-practică „Tendințe moderne în psihologia practică”. Universitatea Pedagogică de Stat „Ion Creangă”, Școala doctorală de psihologie, Chișinău, 2017.