

Aspecte ale comunicării interpersonal la preadolescenți

Aspects of interpersonal communication at preadolescents

Maria Pleșca,
conferențiar universitar,
doctor în psihologie,
Catedra de psihologie,
Facultatea de Psihologie
și Psihopedagogie Specială,
UPS „Ion Creangă”, Chișinău

Rezumat

Comunicarea ocupă un rol important în dezvoltarea copilului, ca parte a societății, vârsta preadolescenței fiind perioada în care comunicarea interpersonală este extrem de importantă pentru preadolescenți, devenind activitatea lor de bază. Aceasta este perioada în care se pune un mare accent pe relațiile de grup, relațiile de prietenie, în care un rol semnificativ le revine abilităților de comunicare și stilului abordat în procesul comunicațional. Astfel, am considerat că acest studiu va oferi celor interesați de comunicarea interpersonală la adolescenți informații actuale și necesare, în ceea ce privește dezvoltarea abilităților de comunicare la preadolescenți.

Cuvinte-cheie: preadolescent, comunicare, stil de comunicare, stil agresiv, stil asertiv, stil manipulator, stil nonasertiv.

Abstract

Communication plays an important role in the development of the child as part of society. The age of preadolescence is the period when interpersonal communication is extremely

important for preadolescents becoming their core activity. The period of great emphasis on group relationships, friendship, where a significant role lies in the communication skills and style approached in the communication process. Thus, we considered that this study will provide current and necessary information for the development of communication skills to preadolescents.

Keywords: preadolescent, communication, style of communication, aggressive style, assertive style, manipulator style, nonassertive style.

Omul este o ființă socială ce are nevoie de relaționare și comunicare. Procesul de comunicare reprezintă un act de interacțiune psihosocială, în care omul realizează un schimb de informații, prin care putem influența comportamentul unui individ sau al unui grup de persoane [3, p. 59]. Astfel, stilul și comportamentul abordat în comunicare sunt extrem de importante [1, p. 45]. Odată cu evoluția umană și progresul tehnologic, copiii comunică din ce în ce mai mult în mediul virtual, comunicarea directă fiind mai puțin tentantă și interesantă pentru aceștia [4, p. 11]. Astfel, cu toate că lista de contacte în rețelele de socializare este mare, preadolescenții, comunicând mai mult prin mesaje, nu pot identifica, în mare parte, emoțiile și sentimentele trăite de interlocutor [2, p. 105].

În acest articol, ne-am propus să studiem nivelul abilităților de comunicare și stilul abordat în comunicare de către preadolescenții care au format lotul experimental. Presupunem că există diferențe de vârstă și gen în manifestarea abilităților de

comunicare; fetele sunt mai nonasertive în comunicare, fiind mai pasive și introvertite, în timp ce băieții manifestă un stil de comunicare mai agresiv. Eșantionul cercetării a fost format din 138 de subiecți, cu vârsta cuprinsă între 12 și 14 ani, dintre care 69 sunt băieți și 69 sunt fete.

Pentru studiul mai aprofundat al abilităților de comunicare la preadolescenți, am aplicat tehnica de diagnosticare a nivelului general de comunicativitate, autor V.F. Reahovschii. În figura 1, prezentăm divizarea rezultatelor preadolescenților la instrumentul respectiv de cercetare.

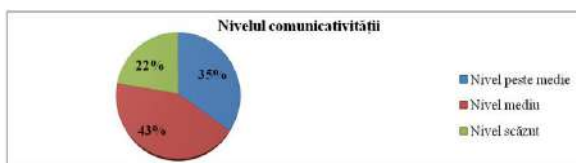


Fig. 1. Distribuția datelor pentru nivelul de comunicativitate (V.F. Reahovschii)

Analizând datele prezentate în figura de mai sus, putem identifica următorul clasament: cei mai puțini elevi au nivelul scăzut al comunicativității, 22%, ceea ce îi caracterizează ca fiind necomunicabili, având competențe reduse în ceea ce privește posibilitatea de a se descurca în activitățile ce necesită lucrul în grup, aceștia sunt introvertiți, tăcuți, preferă singurătatea, din care cauză au puțini prieteni. Din totalul de subiecți, 43% au nivelul mediu al comunicativității, ceea ce arată că sunt destul de comunicabili în cercul de persoane cunoscute și necunoscute, sunt curioși,

răbdători, ascultă activ interlocutorul, își apără punctul de vedere fără agresivitate, își fac cunoscuți noi cu ușurință. În ceea ce privește nivelul peste medie de comunicativitate, au fost identificați 35% din preadolescenți, aceștia sunt foarte comunicabili, la curent cu tot ce se întâmplă, participând la toate discuțiile, chiar dacă nu cunosc bine subiectul, se simt comod în toate situațiile, se încadrează în multe activități, cu toate că nu tot timpul pot să le ducă până la capăt cu succes; astfel, colegii și profesorii îi tratează cu rezerve. Uneori, ei au o comunicare „bolnavă”, sunt vorbăreți, se încadrează în activități și discuții care nu îi privește, analizează și critică probleme în care nu sunt competenți, deseori generează conflicte, le creează dificultăți oamenilor din jur.



Fig. 2. Distribuția rezultatelor pentru nivelul de comunicativitate la preadolescenții din lotul experimental din perspectiva de gen

Din datele prezentate în figura 2. reiese că fetele, în ceea ce privește nivelurile comunicativității, s-au repartizat în felul următor: 33,33% din fetele ce formează lotul de cercetare au nivelul scăzut al comunicativității, ele sunt introvertite, preferă singurătatea și evită comunicarea, în timp ce

42,03% din fete au un nivel mediu al comunicativității, iar 24,64% din fete manifestă un nivel peste medie al comunicativității, ceea ce le caracterizează că fiind excesiv de sociabile, uneori manifestând agresivitate sau impulsivitate.

Cu referire la băieți, tabloul procentual s-a schimbat: nivelul scăzut al comunicativității a fost identificat la 11,59% din băieți.

Analizând datele obținute de subiecți din perspectiva de gen, putem identifica diferențe semnificative: mai multe fete, decât băieți, au fost identificate ca fiind necomunicative, tăcute și nesociabile, comunicând doar în grupuri foarte mici; au puțini prieteni sau chiar deloc, pe când cei mai mulți dintre reprezentanții genului masculin participanți la cercetare au fost identificați ca făcând abuz de comunicare, aceștia fiind uneori agresivi, impulsivi și impunându-și punctul de vedere; au mulți prieteni și comunică despre orice temă, chiar dacă nu posedă informații referitoare la subiect. În ceea ce privește nivelul normal al comunicativității, nu au fost identificate diferențe semnificative.

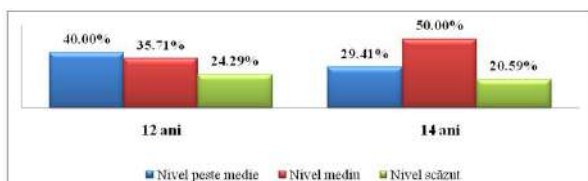


Fig. 3. Distribuția rezultatelor pentru nivelul de comunicativitate la preadolescenții din lotul experimental în funcție de vârstă

Din datele din figura 3 observăm că, cel mai frecvent, preadolescenții de 12 ani comunică la un nivel peste medie, fiind excesiv de comunicabili, uneori agresivi. La un nivel normal al comunicativității s-au plasat 35,71% din preadolescenții de 12 ani, cea mai mică pondere fiind identificată la nivelul scăzut, 24,29% din subiecți.

În conformitate cu datele procentuale prezentate în figura de mai sus, constatăm că cei mai mulți preadolescenți de 14 ani, 50,00%, au fost identificați la nivelul mediu al comunicativității, aceștia comunicând normal și eficient. La nivelul peste medie au fost identificați 29,41% din subiecți, în timp ce aproximativ 20,59% manifestă comunicativitate de un nivel scăzut.

Analizând comparativ datele din figură, putem susține că există o diferență în ceea ce privește abilitățile de comunicare la preadolescenții de 12 ani și 14 ani. La nivelurile ce exprimă comunicativitatea redusă au fost identificați 24,29% din subiecții de 12 ani și 20,59% din subiecții de 14 ani. Aceeași situație o observăm și la nivelurile ce exprimă comunicativitatea „bolnavă”, fiind excesiv de comunicativi 40,00% din preadolescenții de 12 ani și 29,41% din preadolescenții de 14 ani. Astfel, constatăm o scădere a procentajului preadolescenților cu privire la nivelurile ce reprezintă comunicativitatea defectuoasă odată cu creșterea copiilor. Conform

rezultatelor prezentate, identificăm o creștere a ponderi subiecților ce manifestă comunicativitate normală. Dacă dintre subiecții de 12 ani, cu nivel mediu, au fost determinați 35,71%, atunci dintre subiecții de 14 ani, un nivel mediu îl atestăm la 50,00%.

În continuare, prezentăm rezultatele preadolescenților din lotul experimental, sistematizate conform vârstei și genului acestora.

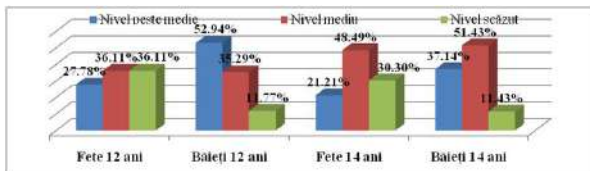


Fig. 4. Repartiția rezultatelor pentru nivelul de comunicativitate la preadolescenții din lotul experimental în funcție de vârstă și gen

Din datele prezentate grafic în figura 4, observăm că în grupul de 12 ani procentajul s-a repartizat în modul următor: 27,78% din fete au nivelul de comunicare peste medie, în timp ce la nivelul mediu și la cel scăzut întâlnim un procentaj egal de fete de 12 ani, care constituie 36,11%. Situația se schimbă considerabil la băieții din grupul de vârstă respectiv, identificându-se aproape de două ori mai mulți băieți decât fete cu nivelul peste medie (52,94%), iar aproape de trei ori mai puțini băieți decât fete, de 12 ani, s-au regăsit la nivelul scăzut de comunicativitate, și anume 11,77% din băieți. La nivelul mediu de comunicativitate au fost identificați 35,29% din subiecții de gen masculin.

În grupul de subiecți cu vârsta de 14 ani, 21,21% din fete au un nivel peste medie de comunicativitate, în timp ce un nivel normal îl manifestă 48,49% din fete, iar nivelul scăzut se găsește la 30,30% din fete. Situația este ușor diferită la băieții din același grup de vârstă, dintre care 37,14% manifestă un nivel peste medie al comunicativității și doar 11,43% au un nivel scăzut, din toți băieții de 14 ani participanți la cercetare, comunică la un nivel mediu 51,43%. Identificăm și aici unele diferențe de gen, fetele fiind mai nesociabile și mai pasive în comunicare; băieții, în schimb, sunt mai puțin selectivi în ceea ce privește persoanele și subiectele discutate; comparativ cu fetele, mai mulți băieți au un nivel peste medie.

După cum observăm, în preadolescență au loc mai multe schimbări, vârsta fiind un factor ce influențează nivelul de comunicativitate și abilitățile de relaționare ale preadolescenților. Observăm o scădere a ponderii preadolescenților cu nivelurile defectuoase ale comunicativității și o creștere a procentajului nivelului mediu și al celui optim de comunicare la preadolescenții de 14 ani. Comparativ cu băieții, care cel mai des comunică în exces, fetele sunt mai introvertite în ceea ce privește relaționarea; astfel, procesul comunicativ, de cele mai multe ori, îl realizează într-un grup restrâns.

Pentru un studiu mai complex al vârstei preadolescenței și al abilităților de

comunicare manifestate la copii la această vârstă, ne-am propus să prezentăm datele obținute de subiecții din lotul experimental la Chestionarul S.C. (Analiza stilului de comunicare).

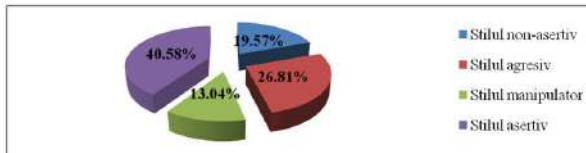


Fig. 5. Distribuția datelor pentru stilul de comunicare la preadolescenții din lotul experimental

În conformitate cu datele prezentate în figura de mai sus, constatăm că cei mai mulți subiecți ai eșantionului selectat au comportament asertiv în comunicare. Acești preadolescenți sunt foarte buni interlocutori și buni ascultători. Pentru ei, este important să-și exprime nevoile, în același timp, să le respecte și pe ale celor din jur, își apără punctul de vedere fără a și-l impune sau a fi impulsivi. Din totalul de subiecți, 26,81% au un stil agresiv de comunicare, se exprimă violent și sunt buni provocatori; în conversație, pot prezenta lipsă de respect pentru interlocutori. La stilul nonasertiv de comunicare se referă 19,57% din subiecți; pentru acești preadolescenți, confortul și voința partenerilor de comunicare au o valoare mai mare decât propriile nevoi; ei sunt nehotărâți, evită conflictele și nu își apără interesele. Cea mai mică pondere a fost identificată la stilul manipulator, în care s-au regăsit 13,04% din subiecți. Acestor

preadolescenți le displace să comunice deschis, deseori fiind nesinceri, fără să-și arate gândurile și sentimentele. Pentru ei, este foarte importantă poziția și rolul lor în comunicare. Acești preadolescenți vor face tot posibilul, pentru a-și realiza scopul.

Tabelul 1. Reprezentarea rezultatelor relației de corelație între punctajul nivelului de comunicativitate și stilul de comunicare

Variabile	Coefficientul de corelație (r)	Pragul de semnificației (p)
Punctajul nivelului comunicativității/S tilul nonasertiv	0,702	0,01
Punctajul nivelului comunicativității/S tilul agresiv	-0,811	0,01
Punctajul nivelului comunicativității/S tilul manipulator	-0,275	0,01

Urmărind datele din tabelul de mai sus, observăm că între nivelul de comunicativitate și stilurile de comunicare există o corelație atât pozitivă, cât și negativă. Astfel, între punctajul nivelului de comunicativitate și stilul nonasertiv există o legătură direct proporțională ($r=0,702$, $p=0,01$), ceea ce semnifică un punctaj mare la nivelul de comunicativitate, deci cu cât preadolescentul este mai necomunicativ, cu atât are un comportament mai pasiv în comunicare. Între punctajul nivelului de comunicare și stilul agresiv există o relație

invers proporțională puternică ($r=-0,811$, $p=0,01$); astfel, cu cât punctajul la nivelul comunicativității este mai mic, iar preadolescentul este exces de comunicativ, cu atât mai mult acesta manifestă un stil agresiv de comunicare. În ceea ce privește nivelul comunicativității și stilul manipulator, a fost identificată o relație semnificativă invers proporțională ($r=-0,275$, $p=0,01$), ceea ce ne determină să afirmăm că, cu cât punctajul nivelului de comunicativitate scade, cu atât preadolescentul este mai manipulator în comunicare. Cu privire la nivelul de comunicativitate și stilul asertiv de comunicare, nu a fost identificată o corelație semnificativă, ceea ce demonstrează că obținerea unui punctaj mediu la nivelul de comunicare, care semnifică comunicare eficientă, presupune abordarea de către preadolescent a unui stil asertiv în actul comunicațional.

Pentru a confirma relația de dependență dintre abilitățile de comunicare și stilul de comunicare dominant la preadolescenți, am aplicat Testul Chi-Pătrat, care a evidențiat dependența variabilelor la un prag $p=0,01$.

În continuare, prezentăm grafic rezultatele pentru stilul de comunicare la preadolescenții din eșantionul cercetat din perspectiva de gen.

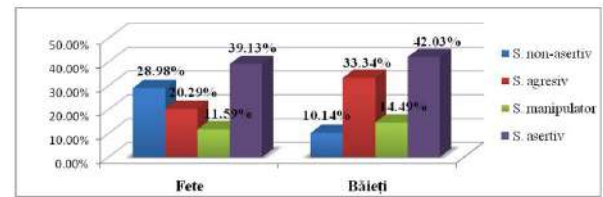


Fig. 6. Distribuția datelor pentru stilul de comunicare la preadolescenții din lotul experimental în funcție de gen

Din datele de mai sus, observăm că aproximativ 29% din fete au un comportament pasiv în comunicare, fiecare a cincea fată are un stil de comunicare agresiv, cea mai mică pondere a fost identificată la stilul de comunicare manipulator, 11,59%, în timp ce cele mai multe fete au un stil de comunicare asertiv, și anume 39,13%.

Conform datelor, 10,14% din băieți au un stil de comunicare nonasertiv, fiecare al treilea preadolescent de gen masculin are un stil de comunicare agresiv, din totalul de subiecți, 14,49% au un stil de comunicare manipulator. Cel mai mare procentaj îl regăsim la stilul asertiv de comunicare, unde s-au plasat 42,03% din băieți.

Analizând comparativ datele, putem face următoarele concluzii: identificăm mai multe fete, decât băieți, ca având un stil de comunicare nonasertiv, diferența fiind de aproximativ 18%. De asemenea, mai mulți băieți manifestă agresivitate în comunicare – diferența o constituie 13%. În ceea ce privește stilul manipulator și asertiv, nu au fost identificate diferențe semnificative.

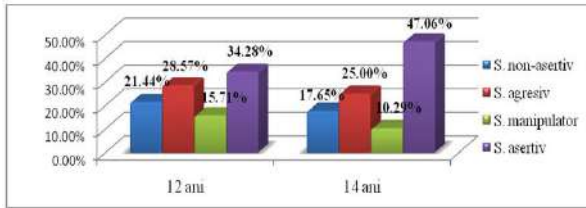


Fig. 7. Distribuția datelor pentru stilul de comunicare la preadolescenții din lotul experimental în funcție de vârstă

În conformitate cu datele prezentate în figura 7., constatăm că 21,44% din preadolescenții cu vârsta de 12 ani au un stil de comunicare nonasertiv, din preadolescenții aceleiași categorie de vârstă, 28,57% au un comportament agresiv în procesul de comunicare, cei mai puțini, 15,71%, au un stil manipulator, la stilul agresiv s-au plasat 34,28% preadolescenți, care reprezintă și cea mai mare pondere.

Din figura de mai sus, observăm următorul tablou procentual pentru preadolescenții cu vârsta de 14 ani: 17,65% au un stil de comunicare nonasertiv, fiecare al patrulea preadolescent din această categorie de vârstă are un stil agresiv de comunicare, doar 10,29% din subiecți au fost identificați cu stilul manipulator, 47,06% din preadolescenți au un stil asertiv.

Analizând comparativ datele, constatăm că cei mai mulți preadolescenți au un stil de comunicare asertiv, în timp ce cei mai puțini dintre ei au un stil manipulator. Constatăm că la preadolescenții cu vârsta de 14 ani a fost identificat un procentaj mai mic la stilul de comunicare nonasertiv, agresiv și

manipulator; totodată, observăm o creștere semnificativă a preadolescenților care au un stil de comunicare asertiv.

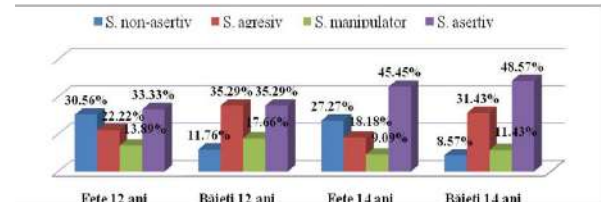


Fig. 8. Distribuția datelor pentru stilul de comunicare la preadolescenții din lotul experimental în funcție de vârstă și gen

În urma analizei rezultatelor prezentate, putem afirma că 30,56% din fetele cu vârsta de 12 ani au un stil de comunicare nonasertiv, 22,22% din fete au un comportament agresiv în procesul comunicațional, 13,89% din fete au un stil manipulator, fiecare a treia fată cu vârsta de 12 ani are un stil asertiv de comunicare. La băieții cu vârsta de 12 ani, situația diferă: doar 11,76% au un stil nonasertiv, 35,29% au un stil agresiv de comunicare, același procentaj îl identificăm și la stilul asertiv; din totalul de subiecți, 17,66% au un stil de comunicare manipulator.

Potrivit datelor, rezultatele fetelor din categoria de 14 se prezintă în felul următor: 27,27% au un stil nonasertiv, 18,18% manifestă agresivitate în procesul actului de comunicare, doar 9,09% au un stil manipulator, cea mai mare pondere fiind identificată la stilul asertiv, cu valoarea de 45,45% din fete. Băieții din aceeași categorie

de vârstă prezintă următorul tablou: cei mai puțini dintre ei manifestă un stil nonasertiv, în timp ce cei mai mulți dintre ei, 48,57%, au un stil asertiv de comunicare, doar 11,43%, în cadrul procesului de comunicare, manifestă un comportament manipulator și 31,43% au fost identificați cu stilul agresiv.

Identificăm unele diferențe ce țin de stilul dominant de comunicare în funcție de gen și vârstă. Astfel, fetele sunt mai pasive în comunicare, pe când mai mulți băieți adoptă un comportament agresiv de comunicare. La fetele și băieții de 12 ani, identificăm un procentaj mai mare la stilurile nonasertiv, agresiv și manipulator, în timp ce ponderea procentuală la stilul asertiv scade.

Putem conchide că mai mult de jumătate din preadolescenții de 12-14 ani au fost identificați cu un nivel defectuos al comunicării, aflându-se la una din cele două extreme: fie că sunt introvertiți, izolați și necomunicativi, fie că sunt excesiv de comunicativi, uneori manifestând un comportament agresiv sau impulsiv. De asemenea, cel mai mulți preadolescenți au un stil defectuos de comunicare, care se poate manifesta printr-un comportament pasiv, agresiv sau manipulator; au fost identificate diferențe de gen și vârstă în ceea ce privește abilitățile de comunicare la preadolescenții de 12-14 ani. Preadolescenții de 14 ani indică un nivel optim al comunicării, comparativ cu cei de 12 ani, care comunică în exces, deseori

creând disconfort interlocutorului. Totodată, preadolescenții de 14 ani manifestă un comportament mai asertiv în comunicare. Comparativ cu băieții, fetele sunt mai nonasertive în comunicare, fiind mai pasive și introverte, în timp ce băieții manifestă un comportament mai agresiv, cel mai mare procentaj al stilului agresiv fiind identificat la băieții de 12 ani – 35%.

Referințe bibliografice

1. Anghel, P., *Stiluri și metode de comunicare*, București, Aramis, 2003.
2. Pavlenko, L., „Specificul comunicării la preadolescenți în contextul lucrului în grup”, în *Psihosociologia educației*, 2010, pp. 57-62.
3. Tran, V., Stănciugelu, I., *Teoria comunicării*, București, SNSPA, 2001.
4. Verza, E., Verza, F., *Psihologia copilului*, București, Editura Trei, 2017.