

sunt frumos împodobite de jur împrejur cu imagini ale Pomului vieții și figuri zoomorfe (fig. 8 – 10).

Uneori partea inferioară a frontoanelor este prelucrată în tehnica traforului. Acesta formează un bogat ornament ce înfrumusețează și mai mult frontonul. Decorul de pe frontoanele în patru colțuri este mai redus. Însă și aici, meșterul popular a găsit locul portrivilor pentru așii expune elementele decorative iscusit prelucrate.

BIBLIOGRAFIE

1. MALCOCI, V. *Decorul în lemn din arhitectura populară moldovenească*. Ch.: Cartea Moldovei, 2006.
2. STOICA, G.; PETRESCU, P. *Dicționar de artă populară*. București: Enciclopedica, 1997.

ANSAMBLUL CATEDRALEI MITROPOLITANE DIN CHIȘINĂU ÎN PICTURĂ

*Procop Natalia, dr., cercetător științific coordonator,
Universitatea de Stat „Dimitrie Cantemir”*

CZU: 75:726

Abstract

This study presents an analysis of the Ensemble of Chisinau Metropolitan Cathedral in fine arts, starting from its first appearances in engraving, mostly made by foreign artists, nonetheless the topic was also addressed by artists from the Republic of Moldova. Famous painters such as Eugenia Gamburd, Gheorghe Munteanu, Petru Jireghea, Arcadie Antoseac, Vasile Movileanu, Veaceslav Ignatenco, Leonid Popescu, Gheorghe Oprea, Liviu Hâncu, Galina Cantor-Molotov and others have painted in various techniques the panoramic landscape of the Architectural Ensemble or they have illustrated genre painting around it. Through these paintings, the artists want to emphasize once more about the Christian roots of the nation, specifically about the national identity.

Key-words: Cathedral, Belfry, Triumphal arch, architectural ensemble, painting.

Cartea de vizită a orașului Chișinău – Ansamblul Catedralei Mitropolitane este un complex arhitectonic, alcătuit din biserică, clopotniță cu 4 niveluri și Porțile Sfinte. Ideia construcției acestuia îi aparține mitropolitului Gavriil Bănulescu-Bodoni, primul ierarh al eparhiei Chișinăului și Hotinului [5, p. 236]. Construcția s-a realizat în perioada 11 mai 1830 – vara anului 1835, pe timpul succesorului său, arhiepiscopului Dumitru Sulima. Catedrala construită de Avraam I. Melnikov, arhitectul Petersburgului, profesor al Academiei Imperiale de Arte [7, p. 176], în stil neoclasic, are combinat planului bizantin cruce greacă înscrisă cu principiile renaștentiste de tip central, iar ancadramentele ferestrelor bisericii și brâul continuu profilat dintre ferestrele tamburului turlei amintesc de stilul baroc [5, p. 240]. În timpul celui de-al doilea război mondial, în iunie 1941, edificiul a avut de suferit. Turla, cupola și interiorul Catedralei au fost reconstruite ulterior cu abateri de la proiectul inițial.

Edificarea Clopotniței datează cu aceeași perioadă. Aceasta este realizată în patru nivele, trei dintre care prismatice, cu latura în retragere succesivă, iar ultima, în plan circular. Clopotnița este situată pe aceeași axă cu Catedrala, la distanța de 40 m. În perioada anilor 1839–1840, în urma victoriei Rusiei asupra Turciei în război, pe axa Catedralei și a Clopotniței a fost construită Arca de Triumf, de către arhitectul Luca Zaușkevici [7, p. 239]. Unul dintre clopotele executate în Ismail, predestinate Clopotniței, era prea mare și nu putea fi introdus în interiorul edificului. Astfel, arhitectul L. Zaușkevici avea misiunea să îi acorde Arcii de Triumf și funcția utilitară. Astfel, după proiectul său a fost construită clopotnița specială, care a combinat și funcția de poartă de intrare. Construcția de forma arcului de triumf a fost amplasată la intrarea în Ansamblul arhitectonic din partea Mitropoliei. În calitate de lăcaș religios, Catedrala și-a sistat

activitatea în iulie 1961, iar Clopotnița a fost demolată în anul 1962 [5, p. 240], fiind reconstruită la sfârșitul anilor '90 a sec. XX.

În articolul de față ne-am propus să analizăm Ansamblul Catedralei Mitropolitane din Chișinău, în arta plastică. Prima referință a acestuia datează cu anul 1877, fiind vorba despre câteva gravuri publicate în „Le monde illustre” (Franța) și „The graphic” (Marea Britanie) [6, p. 101]. Compozițiile panoramice citadine ilustrează atmosfera și acțiunile din Chișinău ce au loc cu puțin timp până la începerea războiului ruso-turc. Autorul M. Ferdinandus prezintă edificiile cu împrejurimile sale: magazinul de tutun, Mitropolia, Turnul pompierilor, oamenii plimbându-se prin parc și artileria ecvestră. Compoziția dinamică și tragismul evenimentului sunt redată de artileria ecvestră galopând și corbii zburând (simbol ce evocă nenorocire, aceste deseori planează „peste câmpurile de luptă pentru a se îmbulba cu hoituri” [4, p. 365]).

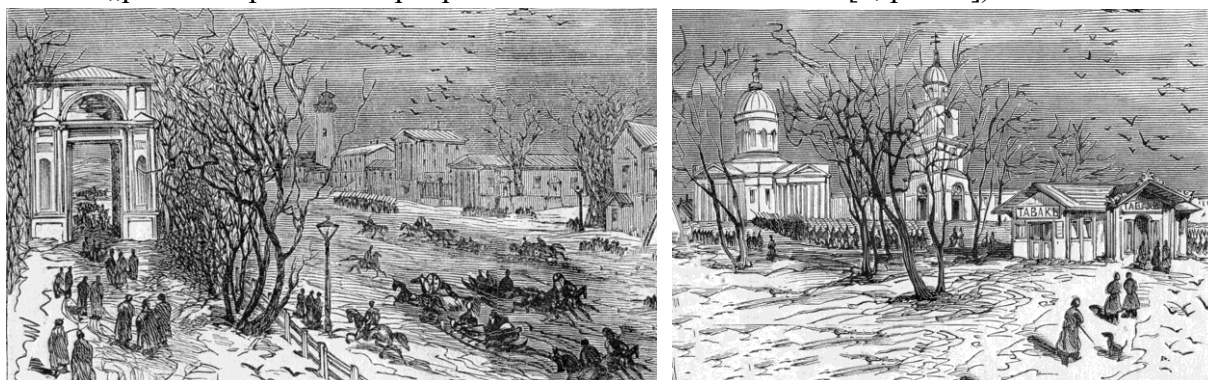
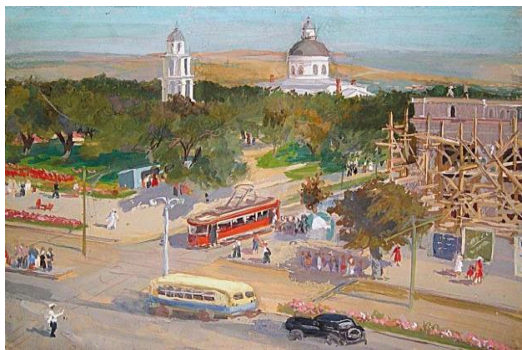


Fig. 1., Fig. 2. Chișinăul în anul 1877, cu puțin timp înainte de începerea războiului ruso-turc [6], autor M. Ferdinandus.

Peisajul urban, inclusiv cel al clădirilor de cult este o temă actuală pentru artiștii plastici din Republica Moldova. Șneer Cogan, Grigore Fiurer, Eugenia Gamburd, Mihai Grecu, Babiuc Stanislav Semion, Ion Chitoroagă, Gheorghe Munteanu, Eleonora Romanescu, Arcadie Antoseac, Anatol de la Botanica, Valentina Brâncoveanu, Ivan Stepanov, Galina Cantor-Molotov, Vasile Movileanu, Grigore Plămădeală, Boris Poleacov, Petru Severin, Ludmila Țoncev, Vasile Didic, Andrei Mudrea, Simion Moisei, Liviu Hâncu, Veaceslav Ignatenco, Mihai Mungiu, Ghenadie Jalba, Gheorge Jalbă, Petru Jireghea, Leonid Popescu, Teodor Buzu, Victor Crețu, Igor Sârbu, Ilie Leu, Anghelina Maslicova, Babiuc Stanislav, Grigore Lișița, Alexandru Alavațchi ș.a. au pictat panoramic lăcașul sfânt sau au realizat pictură de gen.

Perioadei anilor '50 ai secolului XX peisajului moldovenesc îi sunt caracteristice scene de reconstrucție a Chișinăului. Artista Eugenia Gamburd, absolventa Academiei de Artă din București (1936), după al II-lea Război mondial revine în țară, preocupându-se de subiectele „Reconstrucția Chișinăului” (1947) și „Chișinăul în construcție” (1947–1948). Războiul lasă o amprentă profundă în creația sa. Autoarea realizează case distruse, edificiile de stat rămase fără acoperișuri etc., pictate în gamă cromatică redusă.



Eugenia Gamburd, *Vedere spre Parcul Catedralei*, 1947, guașă, carton, 523×656 mm
(din ciclul *Restaurarea Chișinăului*), Muzeul Național de Artă al Moldovei.

În anul 1947 E. Gamburd pictează lucrarea din ciclul „Restaurarea Chișinăului” – „Vedere din Parcul Catedralei” (guașă, carton, 523×656 mm, MNAM). Dinamica sugerată de transportul urban și pietonii din prim-plan este echilibrată de statica și grandoarea Catedralei și Clopotniței din ultim-plan, care apare dintre copaci. Privirea panoramică reprezintă o zi a Chișinăului însorit, aflat încă în reconstrucție.

În seria de lucrări dedicate reconstrucției/construcției orașului, autoarea pune accentul pe trăirile interioare, redate prin gamă cromatică, ignorând tendința spiritului socialist manifestat în acea perioadă (entuziasmul de lucru al muncitorilor etc.). Compozițiile Eugeniei Gamburd sunt pătrunse de optimism, autoarea recurgând la culori contrastante.

Absolvent al Școlii Republicane de Arte Plastice „I. Repin” (1959–1967), Petru Jireghea, în diferite perioade ale creației sale, a pictat Ansamblul Catedralei Mitropolitane. În lucrarea „Clopotnița”, datată cu anul 1977 (ulei, pânză, 1080×800 mm, MNAM), autorul ne prezintă momentul demolării Clopotniței. Ca urmare a restricțiilor timpului, atunci când numeroase biserici au fost închise sau distruse, în noaptea de 22 spre 23 decembrie 1962 a fost aruncată în aer Clopotnița. În aceeași perioadă Catedrala a fost transformată în muzeu. Deasupra construcției care a supraviețuit, autorul a pictat cerul azurii. Tragismul și durerea „cerurilor”, dar și a întregii națiuni este redată prin cerul albastru închis și norii cu nuanțe de mov deasupra Clopotniței. Vorbind despre această lucrare, autorul menționează – „este un strigăt de durere... am fost lipsiți de credință în anii regimului totalitar comunist”. Petru Jireghea a pictat acest subiect abia peste 13 ani de la petrecerea evenimentului, prezentându-l publicului după anii 1990 [2].



Petru Jireghea, *Clopotnița*, 1977, ulei, pânză, 1080×800 mm, MNAM.

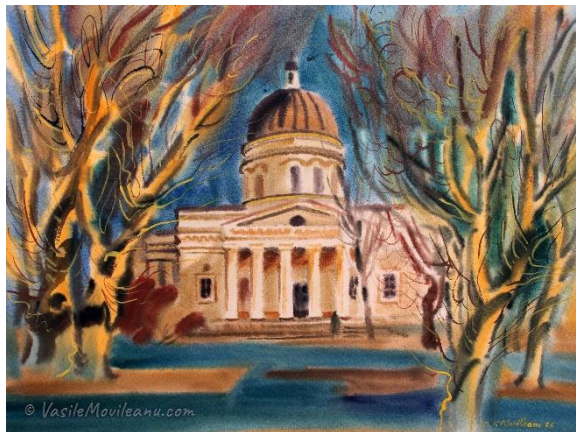
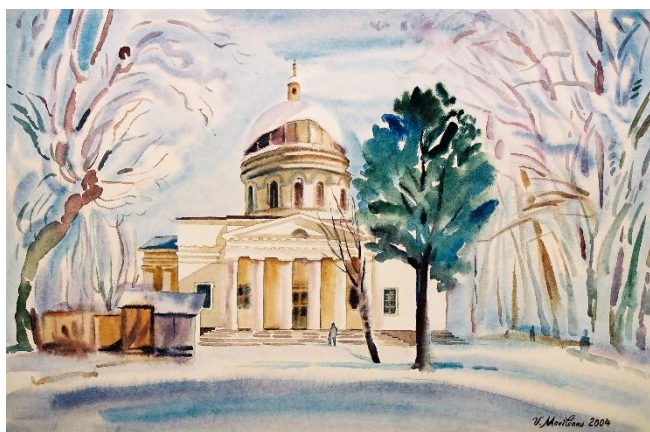
Petru Jireghea, *Chișinău, Peisaj. Paști*, 2010, ulei, PFL, 820×780 mm, colecție privată.



Artistul P. Jireghea revine la subiectul Ansamblului Catedralei Mitropolitane în anul 2010, atunci când pictează tabloul „Peisaj. Paști” (ulei, PFL, 820×780 mm), reprezentând edificiile pe diagonală de la dreapta spre stânga. Pânza dominată de alburii nuanțate oferă festivitate evenimentului creștin. Brunul contrastant este utilizat doar să accentueze arhitectura. Ca și în tabloul precedent, autorul realizează clădirile în manieră realistă.

Vasile Movileanu, absolvent al Școlii Republicane de Arte Plastice „I. Repin” (1974–1978) și al Institutului Poligrafic din Moscova (1981–1987), a pictat o serie de lucrări dedicate Chișinăului vechi, în tehnica acuarelei. Considerat unul dintre cei mai reprezentativi acuareliști din Republica Moldova, plasticianul nu a trecut cu vederea nici subiectul bisericilor Chișinăului vechi: „Sfânta Vinere”, „Sfinții Constantin și Elena” ș.a., în care a pus problematica stării zilei, atmosfera etc.

Catedralei Nașterii Domnului, V. Movileanu i-a dedicat mai mult timp. În ambele picturi realizate în tehnica acuarelei, în anii 2004 și 2006, clădirea este reprezentată frontal în diferite anotimpuri. Primul peisaj este pictat iarna, cu acoperișul bisericii înzăpezit. Razele solare și dominarea alburilor oferă stare de optimism privitorului. În al doilea tablou persistă o tensiune sugerată de dinamica expresivă a coroanei copacilor din prim-plan, susținută și cromatic de combinația de albastru și ocru. În ambele tablouri predomină grandoarea lăcașului sfânt, reprezentat în lumină, simbolizând puterea credinței și speranței. Gama contrastantă, expresivitatea formelor și sinceritatea lăuntrică sunt doar câteva trăsături ale acuarelelor maestrului.



Vasile Movileanu, *Catedrala Nașterii Domnului*. Seria *Chișinăul vechi*, 2004, 320×440 mm.

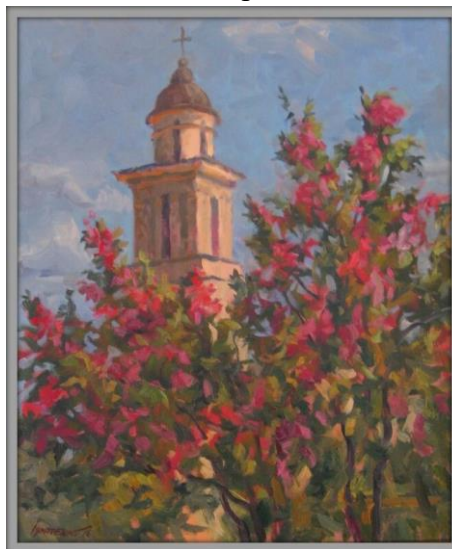
Vasile Movileanu, *Catedrala Nașterii Domnului*. Seria *Chișinăul vechi*, 2006, 320×440 mm.

Un alt artist plastic, care, la fel ca și Petru Jireghea, a reușit să redea tensiunea și tragismul evenimentelor ce au avut loc în perioada sovietică, este Gheorghe Munteanu, absolvent al Școlii de Arte Plastice „I. Repin” (1959) și al Institutului de Stat de Arte din Kiev (1970). Gh. Munteanu a practicat diferite genuri ale picturii: peisaj, natură statică, pictură de gen etc., unul dintre genurile preferate rămânând peisajul. Tablourile sale care reprezintă peisaje rurale sau urbane, realizate în manieră realistă, se caracterizează prin monumentalism. Această tendință o deprinde în cadrul specializării la instituția de învățământ superior din Ucraina. Artistul îi dedică orașului Chișinău o serie de picturi, reprezentând arhitectura și oamenii acestuia. Fiind o fire credincioasă, a pictat lucrări cu biserici urbane. În tabloul „Renaștere”, datat cu anul 2007 (ulei, pânză, 1120×1730 mm), autorul îmbină peisajul arhitectonic cu motivele vegetale pictate în contrast tonal. Statica sugerată de arhitectură și de vegetația realizată în gamă rece, contrastează cu cerul dinamic redat prin nuanțe calde. Clopotnița, reprezentată simbolic înclinată, nu cade, ci se ridică din ruine datorită puterii lui Dumnezeu [3], cerul fiind copleșit de lumină.



Gheorghe Munteanu, *Renaștere*, 2007, ulei, pânză, 1120×1730 mm.

Tematica Chișinăului a fost abordată și de pictorul Veaceslav Ignatenco, absolvent al Academiei de Arte Plastice din Minsk (1983). Pictorul a consacrat urbei o serie numeroasă de pânze. Autorul, în lucrările sale dedicate orașului vechi – străzi, parcuri, rotonda, „Biserica Mazarache”, colina Pușkin etc., pune problema stării zilei în diferite anotimpuri.



Veaceslav Ignatenco, *Oraș. Catedrală*, 2008, ulei, pânză, 800×1000 mm.

Veaceslav Ignatenco, *Clopotnița soborului*, 2016, ulei, pânză.

În lucrarea „Oraș. Catedrală” (2008, u/p, 800×1000 mm) autorul redă cu precizie elementele arhitecturale. Biserica și clopotnița sunt redată într-o manieră decorativă, totodată păstrându-se tratarea spațial volumetrică a tabloului. Edificiile de cult sunt înconjurate de căsuțe mici țărănești, atmosfera fiind similară unei primăveri într-o zonă rurală moldovenească. O abordare realistă caracterizează compoziția „Clopotnița soborului” (2016, ulei, pânză). Pictorul a surprins clădirea în același anotimp, al reînvierii naturii, Clopotnița, la fel, fiind încadrată între vegetația înflorită.

V. Ignatenco pictează și Chișinăul nocturn. Dacă în „Chișinăul de seară”, găsim peisajul panoramic cu mai multe edificii citadine, printre care și Catedrala, atunci în „Noaptea învierii”, artistul prezintă Catedrala și Clopotnița înălțate, acestea fiind centrul compozițional al lucrării. După modul de abordare a subiectului „Noaptea învierii” se apropie de pictura „Oraș. Catedrală”.



Veaceslav Ignatenco, *Chișinăul de seară*, 2010, ulei, pânză, 80×60 cm.

Veaceslav Ignatenco, *Noaptea învierii*, 2013, ulei, pânză, 60×50 cm.

O tratare originală a subiectului Catedralei Mitropolitane o are și artistul plastic Leonid Popescu, absolvent al Școlii Republicane de Arte Plastice „I. Repin” (1969–1972) și al Institutului de Arte și Industrie din Harkov, Ucraina, specialitatea grafică industrială (1974–1980). L. Popescu a acordat mult timp din creația sa picturii murale bisericești. Această amprentă o regăsim și în pictura de șevalet. În tripticul artistului sunt redată 3 lăcașe de cult importante din zona de centru a Republicii Moldova: Mănăstirea Căpriană, Catedrala Mitropolitană și Mănăstirea Curchi. Abordarea originală constă în combinarea compoziției cu reprezentarea peisajului din preajma bisericii, în partea de jos a lucrării, iar în partea superioară regăsim pictura murală ce prezintă scene biblice din interiorul lăcașului sfânt. Subiectele redată în partea centrală a tripticului dedicate Catedralei din Chișinău țin de cele trei altare închinată: lui Ștefan cel Mare, Nașterii Domnului și Adormirii Maicii Domnului. „Pictorul a încercat să combine ceea ce a creat Dumnezeu – natura, cu ceea ce e creat de om – biserica” [1]. L. Popescu a ales poziționarea celor trei edificii din cadrul Complexului Mitropolitan, pe diagonală, abordare asemănătoare cu cea a artistului plastic Petru Jireghea. Compoziția sugerează importanța creștinismului în viața lui Leonid Popescu, dar și contribuția plasticianului la restaurarea picturii murale a Catedralei la care a muncit timp de patru ani.

Orice tehnică nu ar aborda-o, artiștii plastici au reușit să readucă subiectul, să immortalizeze imaginea celor trei edificii de cult cu o însemnătate istorică în viața Chișinăului. Preocupați de valorile naționale, pictorii au ales calea de a evoca bogăția spirituală a neamului. Fiind azi cartea de vizită a orașului, Ansamblul Catedralei Mitropolitane va rămâne un simbol creștin al Chișinăului încă mulți ani înainte.



Leonid Popescu, Mănăstirile Căpriană, Curchi și Catedrala Mitropolitană „Nașterea Domnului” din Chișinău, triptic, ulei, pânză.

BIBLIOGRAFIE

1. Atelier, Leonid Popescu, expoziție „Drum printre ziduri”, Centrul Expozițional „C. Brâncuși”. Chișinău, 2016. <https://www.youtube.com/watch?v=L0JfgK6XfHI> (vizitat 11.04.2020).
2. BULAT, V. Clopotnița lui Petru Jireghea. În: *Contrafort*, nr. 1-2 (245-246), ianuarie-februarie 2016. <http://www.contrafort.md/numere/clopotni-lui-petru-jireghea> (vizitat 09.04.2020).
3. Calendar 2015. Gheorghe Munteanu. Chișinău, 2015. <https://www.youtube.com/watch?v=jsvTLAdwK6I> (vizitat 11.04.2020).
4. CHEVALIER, J.; GHEERBRANT, A. *Dicționar de simboluri*. Vol. 1, A-D. București: Artemis, 1995.
5. CIOCANU, S. *Orașul Chișinău: Începuturi, dezvoltare urbană, biserici (secolele XV-XIX)*. Ch.: Cartdidact, 2017.
6. GRATI, A. Ceremonii regale la Catedrală. *Dialogica. Revistă de studii culturale și literatură*. 2020, nr. 4, pp. 98-114.
7. ЧАСТИНА, А. *Архитектура Бессарабии: (первая половина XIX в.)*. Ch.: Типогр. «Garomont Studio», 2018.

MOTIVUL GUTUII ÎN CREAȚIA ARTIȘTILOR PLASTICI DIN REPUBLICA MOLDOVA

*Ciobanu Iraida, dr., lector univ.,
UPS „Ion Creangă” din Chișinău*

CZU: 75.049.6(478)

Abstract

In the present article, the author analyses the static nature with quince, a traditional subject for visual artists of national art. In the Republic of Moldova, this covered topic evolves simultaneously with the periods of development of the styles and the manners of working in the oil painting genre. Each author performs differently through chromatics, style, his own compositional approach.

Key-words: artistic technique, still life, colour range, chiaroscuro, dominant colour.

Gutuiul, fiind un pom specific culturii noastre din toate timpurile, gospodarii și-l plantau în grădinile sale. Fructul era păstrat iarna pe geamuri, pentru aroma sa deosebită și culoarea care emană căldură și lumină. Printr-un imens de energie, motivul gutuii este abordat de artiștii plastici prin diverse tehnici și genuri ale artelor plastice. Pe parcursul anilor, în cadrul picturii de șevalet