

EMPATIA LA VÂRSTA PREADOLESCENȚĂ

*Pîslari Stela, dr., lector, UPS „Ion Creangă” din Chișinău
Trofimov Diana, licențiată în științe ale educației*

CZU: 159.9.072:159.942-053.5

Abstract

The article addresses a significant issue of psychology, namely empathy in preadolescents. The article includes the study of empathy in preadolescents depending on gender, age. As a result, we established that a small number of preadolescents (15%) have a high level of empathic tendencies. In terms of gender, a high level of empathic tendencies is characteristic of girls compared to boys. Empathic tendencies are characteristic of 7th grade preadolescents. The most developed components of empathy are: empathic communication, emotional channel.

Key-words: preadolescents, empathy, empathic capacities, communication, gender.

La începutul secolului XXI crește necesitatea studierii empatiei, a deschiderii către ceilalți, întrucât, mergând în direcția unei societăți individualiste, egocentrismul, lipsa înțelegerii celorlalți, a cooperării devin valori încurajate social. În preadolescență, din ce în ce mai mult, empatia, colaborarea, altruismul sunt percepute ca slăbiciuni. În aceste condiții considerăm necesară studierea empatiei la preadolescenți.

În psihologie, problema fenomenului empatic a fost atins de așa cercetători străini ca: E. B. Titchener, M. Scheler, L. Kohlberg, M. Hoffman, J. P. Guilford, A. Mehrabian și N. Epstein, R. F. Dymond, R. Hogan, M. H. Davis, D. Stern etc. și, nu în ultimul rând, cei români ca: S. Marcus, V. Pavelcu, M. Ralea, D. Goleman, M. Rocco, O. Gârlaşu-Dimitriu etc. [1, 2, 3, 4].

Creatorul Școlii de Empatie din România, S. Marcus, definește empatia ca fiind „un fenomen psihic de retrăire a stărilor, gândurilor și acțiunilor celuilalt, dobândit prin transpunerea psihologica a eului într-un model obiectiv de comportament uman, permițând înțelegerea modului în care celălalt interpretează lumea” [4, p. 38].

În Republica Moldova se înregistrează cercetări cu privire la empatie, aici putem menționa: S. Chițu (2005), care vorbește despre formarea empatiei cadrelor didactice, M. Stomff (2015), care a studiat în teza sa de doctor particularitățile psihocomportamentului empatic al studenților psihologi și S. Pîslari, care a abordat în teza sa de doctor dezvoltarea empatiei la vârsta preadolescentă (2018) [5, 6].

Empatia se prezintă ca o nevoie personală de a stabili contacte cu ceilalți, având efecte profunde, benefice. S. Marcus mai accentuează faptul că: „punctul nodal al conceptului de empatie îl reprezintă conduita retrăirii stărilor, gândurilor, acțiunilor celuilalt, de către propria persoană, prin intermediul unui proces de transpunere substitutivă în psihologia partenerului” [4, p. 38].

Preadolescența reprezintă subiecți vulnerabili vis-a-vis de problemele psihologice, economice și sociale, care sunt expuși pericolului de a săvârși fapte nechibzuite, ca rezultat riscând să fie sancționați la o vârstă fragedă. Totodată preadolescenții și persoanele în general, care sunt empaticе sunt capabili să compătimizească, să retrăiască pentru alții și sincer să se bucure de succesul altuia, mai ușor se adaptează la socium, mai liber și mai degajat se comportă cu semenii, sunt mai des acceptați într-un grup social.

Studiul conceptului de empatie ne-a condus la constatarea că ea a cunoscut o cale lungă de evoluție și, în funcție de scopul, viziunea, domeniul profesional sau de interes al cercetătorilor,

ea a fost tratată diferit: drept stare, proces, aptitudine, capacitate, abilitate, însușire etc. Datorită cercetărilor psihologice contemporane, empatia a obținut un aspect fundamental al personalității.

Scopul cercetării constă în analiza și determinarea nivelului de manifestare a empatiei la preadolescenți. Am lansat următoarea ipoteză: *Manifestarea, nivelurile, și tipurile empatiei la vârsta preadolescentă sunt determinate de gen, de vârstă și își au specificul lor pentru această etapă de dezvoltare.*

Eșantionul de cercetare a fost constituit din 90 de preadolescenți (45 băieți și 45 fete): cu vârsta cuprinsă între 10 și 13 ani din clasele V-a, VI-a și a VII-a dintr-un liceu teoretic din municipiul Chișinău. **Metodologia cercetării** include testele: Chestionarul de studiere a nivelului tendințelor empatice, de I. Yusipov; Metodica diagnosticării nivelului capacităților empatice (V. Boico).

Rezultatele obținute privind nivelul de manifestare a tendințelor empatice la preadolescenții din lotul experimental sunt prezentate în figura 1.

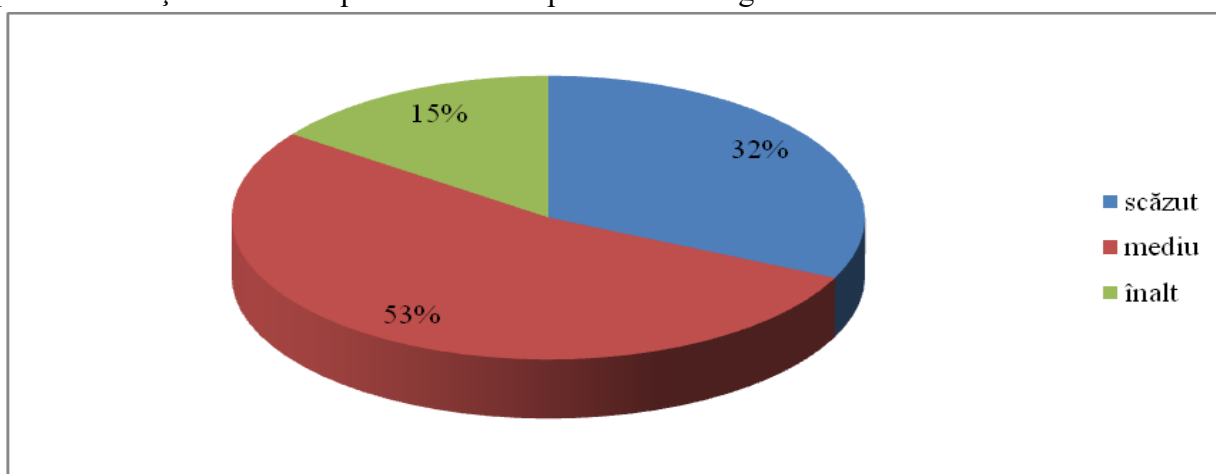


Fig. 1. Distribuția rezultatelor privind nivelul tendințelor empatice la preadolescenți

Rezultatele prezentate în figura 1 ne permit să menționăm că:

32 % (29) din preadolescenții testați obțin un scor ce presupune un nivel scăzut al empatiei. Acești preadolescenți manifestă rar bunăvoință, grijă, compătimire, compasiune față de cei din jur. În relațiile interpersonale sunt predispuși să judece prin fapte, nu prin impresii personale. Nu își dezvăluie trăirile interioare, și acest fapt îi împiedică să perceapă pe deplin oamenii.

53% (48) din preadolescenții testați au obținut un scor, considerat mediu sau normal, privind empatia, ceea ce presupune faptul că ei sunt sensibili la nevoile și problemele altora, predispuși de a înțelege și a ierta multe; sunt sensibili emoțional, inițiază ușor o comunicare, iar cei din jur le apreciază sinceritatea. Se străduie să evite conflictele și să ajungă la soluții de compromis, acceptând și criticile la adresa lor. Preferă să se afle printre oameni decât să fie singuri. Permanent au nevoie de acceptare socială pentru a acționa.

15% (13) din preadolescenți au înregistrat un nivel înalt al empatiei. Sunt cei care, într-o comunicare, sunt atenți la dispoziția interlocutorului înainte de a spune ceva; sunt influențați de starea emoțională a cuiva. Se simt neplăcut în prezența persoanelor complicate. Copiii, și chiar maturii le încredințează secrete și chiar le cer sfaturi. Deseori se simt vinovați, persistă o frică de a nu incomoda, nu doar prin cuvinte, dar, chiar și prin priviri, să nu deranjeze. În același timp ei singuri sunt foarte vulnerabili. Pot suferi când văd un animal schilodit. Când sunt în dispoziție rea au nevoie de un sprijin emoțional.

Următorul pas în demersul experimental a fost analiza tendințelor empatice în dependență de genul preadolescenților. Rezultatele obținute sunt ilustrate grafic în cele ce urmează.

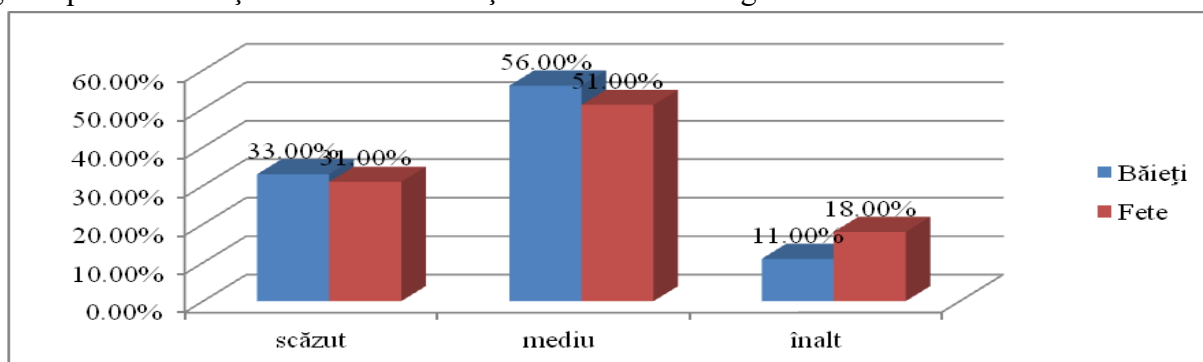


Fig. 2. Rezultatele pe nivele pentru tendințele empatice la preadolescenți în dependență de gen

Datele prezentate în figura 2 ne permit să constatăm că, pentru nivelul scăzut al empatiei, cotele obținute de băieți sunt de 33% (15) și ale fetelor, de 31% (14). Pentru nivelul mediu de empatie, situația este următoarea: 56% (25) din băieți manifestă un nivel mediu de empatie, în comparație cu 51% (23) – din fete. Pentru nivelul înalt de empatie, valorile cele mai mari se înregistrează la fete, în raport de 18% (8), spre deosebire de băieți, cu 11% (5). S-au înregistrat diferențe statistice semnificative, conform testului Mann Whitney, între rezultatele fetelor și băieților, unde ($U=198$, $p \leq 0,05$). Astfel empatia este mai pregnant exprimată la fete decât la băieți. Aceasta se explică prin faptul că fetele se deosebesc de băieți în ceea ce privește stilul de exprimare și reglare emoțională, care depinde cel mai mult de educație, de socializare sau context. Preadolescentele sunt mai sensibile, mai emotive, mai loiale, mai protective, mai atente la nevoile celorlalți.

În continuare ne-am propus să investigăm specificul tendințelor empatice ale preadolescenților în dependență de clasă.

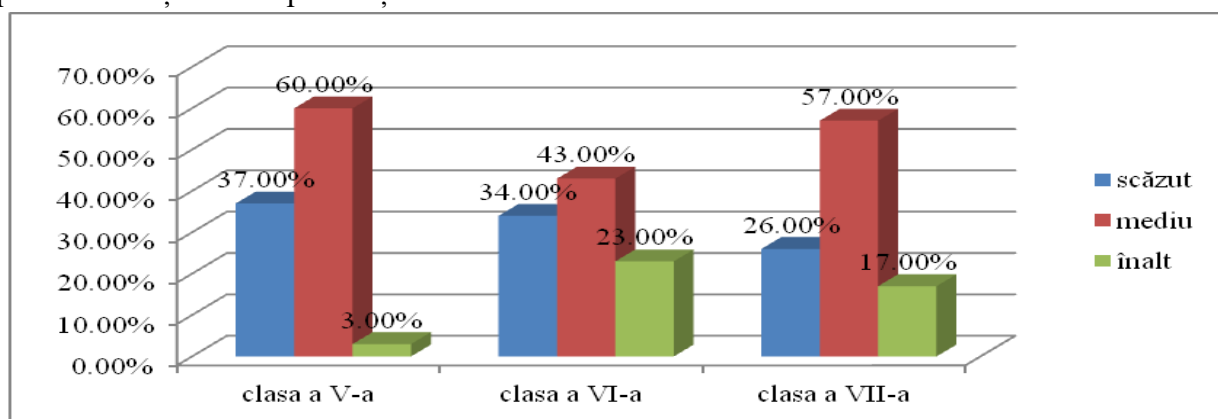


Fig. 3. Datele pe nivele pentru tendințele empatice la preadolescenții în dependență de clasă

Analiza cantitativă a rezultatelor prezentate în figura 3 ne permite să remarcăm că preadolescenții din clasa a V-a au 37% (11) nivel scăzut al tendințelor empatice, 60% (18) din preadolescenți au nivel mediu al tendințelor empatice, 3% (1) din preadolescenți au nivel înalt al tendințelor empatice. Elevii din clasa a VI-a: vom menționa – 34% (10) din elevi au nivel scăzut al tendințelor empatice, 43% (13) din elevi au nivel mediu al tendințelor empatice, 23% (7) din elevi au nivel înalt al tendințelor empatice. Preadolescenții din clasa a VII-a au înregistrat

următoarele rezultate: 26% (8) – nivel scăzut al tendințelor empatice, 57% (17) – nivel mediu al tendințelor empatice, 17% (5) – nivel înalt al tendințelor empatice.

Pentru nivelul scăzut al tendințelor empatice, scorul cel mai ridicat îl determină preadolescenții din clasa a V-a (37%), astfel preadolescenții din clasa a VI-a – (34%) și (26%) preadolescenții din clasa a VII-a.

Frecvența cea mai mare pentru nivelul mediu al tendințelor empatice a fost stabilit la preadolescenții din clasa a V-a (60%), în comparație cu preadolescenții din clasa a VI-a (43%), și preadolescenții din clasa a VII-a, care înregistrează (57%).

Pentru nivelul înalt al tendințelor empatice sunt specifice următoarele rezultate: clasa a V-a – (3%) din preadolescenți, clasa a VI-a – (23%) și clasa a VII-a – (17%) din preadolescenți.

Analiza statistică după testul Mann Whitney ne permite să remarcăm diferențe între preadolescenții din clasa a V-a și preadolescenții din clasa a VI-a, unde ($U=49$, $p \leq 0,05$), cu rezultate mai înalte pentru preadolescenții din clasa a V-a. Se consemnează diferențe semnificative și între rezultatele preadolescenților din clasa a V-a și a VII-a, unde ($U=108,5$, $p \leq 0,05$), cu rezultate mai mari pentru preadolescenții din clasa a V-a. Se atestă diferențe semnificative între rezultatele preadolescenților din clasa a VI-a cu preadolescenții din clasa a VII-a, unde ($U=76,5$, $p \leq 0,05$), cu cote mai înalte pentru preadolescenții din clasa a VII-a. Expunerea grafică a rezultatelor și analiza statistică a acestora demonstrează că există o tendință certă în modificarea nivelului tendințelor empatice.

Pentru o cercetare mai amplă și mai profundă a empatiei în preadolescență, ne-am propus să examinăm nivelul de dezvoltare a capacităților empatice și evoluția acestora în dependență de genul și vârsta preadolescenților.

În scopul investigării capacităților empatice am aplicat testul *Metodica diagnosticării nivelului capacităților empatice* (V. V. Boico).

Rezultatele obținute de preadolescenții din lotul experimental sunt ilustrate grafic în cele ce urmează.

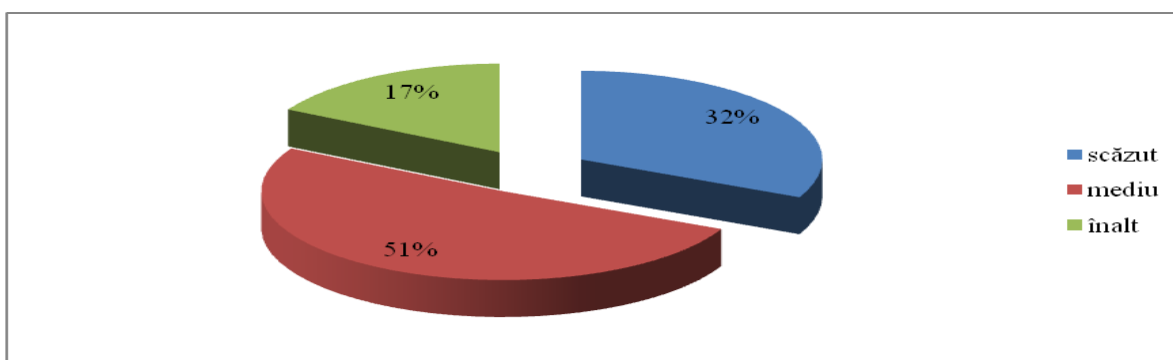


Fig. 4. Distribuția rezultatelor privind nivelul capacităților empatice la preadolescenți

32% (29) din preadolescenți au înregistrat un nivel scăzut al capacităților empatice. Pentru acești preadolescenți este caracteristic următoarele: nu împărtășesc emoțiile altora, nu re trăiesc pentru alții și nu-i compătinesc, pe lângă aceasta este important să subliniem faptul că acești preadolescenți nu manifestă, sau manifestă rareori, empatie față de semenii, față de bătrâni, sau față de animale.

51% (46) din preadolescenți denotă un nivel mediu al capacităților empatice, acești preadolescenți sunt mai sensibili la nevoile altora, sunt predispuși de a ierta, de a-și exprima și împărtăși emoțiile.

17% (15) din preadolescenți dau dovadă de un nivel înalt al empatiei, ei fiind cei care pot identifica cu ușurință emoțiile celorlalți, inclusiv emoțiile latente care nu sunt exprimate, posedă capacitatea de a-și imagina foarte exact cum trebuie să se simtă o anumită persoană, chiar dacă ei nu au trecut niciodată printr-o situație asemănătoare cu cea a persoanei respective. Ei sunt altruști, generoși, cu un comportament prosocial bine dezvoltat.

În continuare am corelat rezultatele la empatie dintre *Chestionarul de studiere a nivelului tendințelor empatice* cu rezultatele obținute la *Metodica diagnosticării nivelului capacităților empatice*, după metoda statistică Bravais-Pearson. Astfel, am obținut ($r=0,429$, $p=0,05$), ceea ce înseamnă că la preadolescenții ce obțin un scor ridicat la tendințele empatice se înregistrează și o tendință de creștere a nivelului capacităților empatice.

Rezultatele privind capacitățile empatice la preadolescenți în dependență de genul acestora sunt ilustrate în graficul ce urmează.

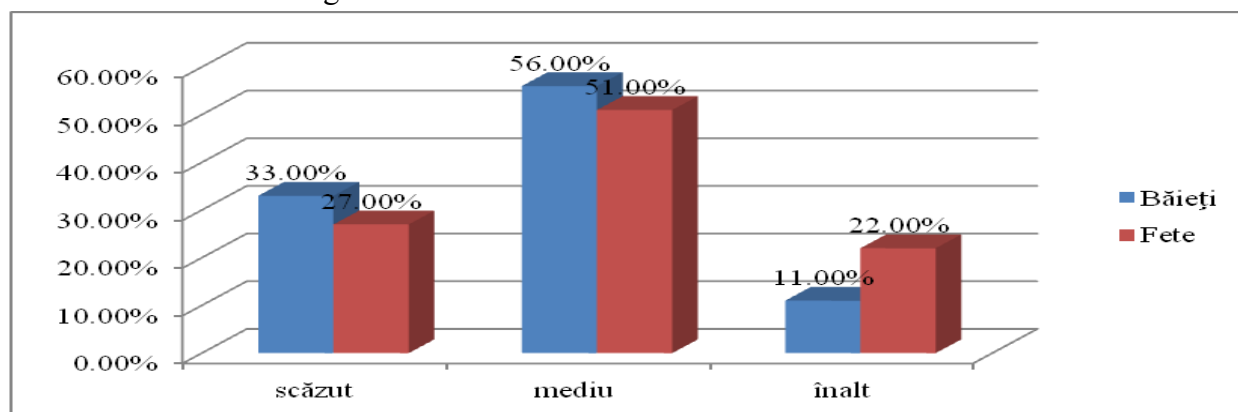


Fig. 5. Datele preadolescenților privind nivelul capacităților empatice în dependență de gen

Rezultatele din figura 5 pentru capacitățile empatice pe nivele, la băieți s-au repartizat în felul următorul: 33% (15) din băieți se caracterizează prin nivel scăzut al capacităților empatice, 56% (25) din băieți au nivel mediu al capacităților empatice și doar 11% (5) din băieți manifestă nivel înalt al capacităților empatice. Fetele, pentru capacitățile empatice pe nivele, ne permit să constatăm că: 27% (12) din fete prezintă nivel scăzut al capacităților empatice, 51% (23) fete au nivelul mediu al capacităților empatice și 22% (10) din fete au nivel înalt al capacităților empatice.

Datele prezentate ne permit să constatăm că pentru nivelul scăzut al capacităților empatice, rezultatele cele mai mari sunt obținute de băieți, în raport de (33%), spre deosebire de fete, cu (27%). Pentru nivelul mediu, rezultatele cele mai înalte sunt înregistrate la băieți, în raport de (56%), iar la fete de (51%). Nivelul înalt al capacităților empatice înregistrează o diferență dintre 11%, în cazul băieților și 22%, în cazul fetelor. Analiza statistică după testul Mann Whitney ne permite să constatăm diferențe statistic semnificative între fete și băieți, unde ($U=188,5$, $p \leq 0,05$), cu rezultate mai mari pentru fete. Preadolescentele tind să dea mai multă valoare cum se simte o persoană și să acorde suport emoțional.

În continuare ne-am propus să investigăm specificul capacităților empatice la preadolescenți în dependență de clasă.

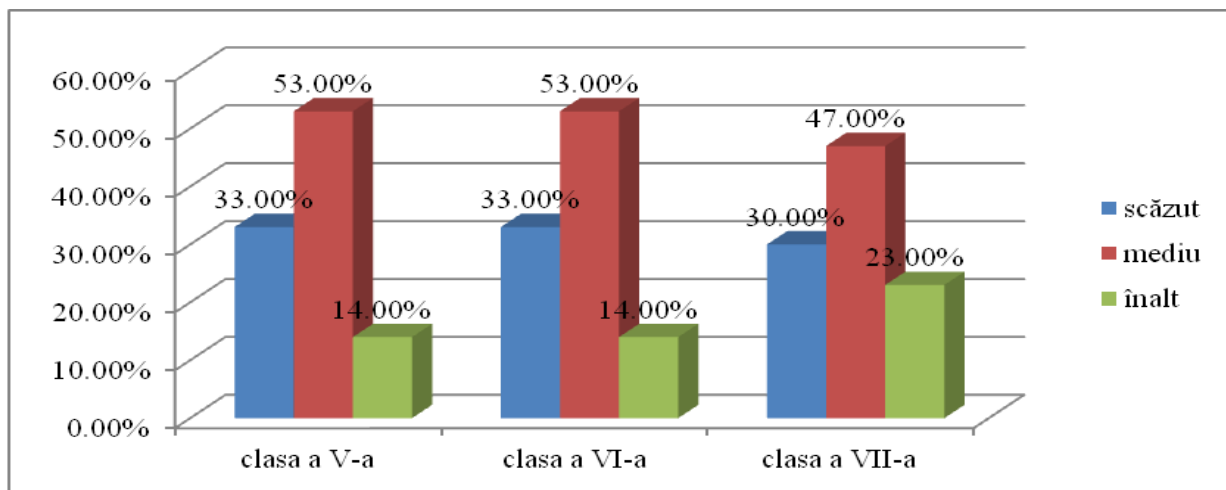


Fig. 6. Datele privind nivelul capacităților empatice la preadolescenți în dependență de clasă

Datele din figura 6 privind nivelul capacităților empatice la preadolescenți în dependență de clasă ne permit să constatăm următoarele: 33% (10) elevi din clasa a V-a și a VI-a au nivel scăzut al capacităților empatice, 53% (16) elevi din clasa a V-a și a VI-a au nivel mediu al capacităților empatice, 14% (4) elevi din clasa a V-a și a VI-a au nivel înalt al capacităților empatice. Preadolescenții din clasa a VII-a au înregistrat următoarele rezultate: 30% (9) – nivel scăzut al capacităților empatice, 47% (14) – nivel mediu al capacităților empatice, 23% (7) – nivel înalt al capacităților empatice.

Analiza comparativă a datelor ne permite să afirmăm că nivelul scăzut al capacităților empatice variază pe parcursul vârstei preadolescente, de la (33%), la preadolescenții din clasa a V-a și a VI-a la (30%), la preadolescenții din clasa a VII-a.

Rezultatele în cazul nivelului mediu la fel variază pe tot parcursul vârstei de la o clasă la alta, după cum urmează: preadolescenții din clasa a V-a și a VI-a au înregistrat rezultate egale, 53% – nivel mediu al capacităților empatice comparativ cu preadolescenții din clasa a VII-a, 47% – nivel mediu al capacităților empatice.

Nivelul înalt al capacităților empatice este specific preadolescenților din clasa a V-a și a VI-a, în valoare de 14%, unde preadolescenții din clasa a VII-a înregistrează rezultate a nivelului înalt al capacităților empatice de (23%).

Diferențe statistic semnificative privind intensitatea capacităților empatiei au fost obținute între rezultatele elevilor de clasa a V-a și a celor din clasa VII-a, pentru nivelul înalt al empatiei, unde $U=119,5$, $p \leq 0.05$, (cu rezultate mai mari pentru elevii din clasa a VII-a), diferență ce se datorează faptului că odată cu vârsta se schimbă atitudinea față de cei din jur, chiar și cea față de semenii, se instalează simțul maturității, care-i face pe preadolescenți să meargă în pas cu realitatea și cu duritatea pe care aceasta o impune.

Diferențe statistic semnificative privind intensitatea empatiei au fost obținute și între rezultatele elevilor din clasa a VI-a și a elevilor din clasa VII-a, în ceea ce privește nivelul înalt de empatie: $U=93,5$, $p \leq 0.05$ (cu rezultate mai mari pentru elevii din clasa a VII-a). Rezultatele cantitative ne vorbesc, în acest caz, despre necesitatea mai accentuată la vârsta aceasta în relaționarea cu semenii și stabilirea prietenilor care trec prin aceleași transformări și etape de dezvoltare.

Din rezultatele de mai sus observăm o variație continuă a nivelului de empatie pe tot parcursul vârstei, fapt ce se datorează în mare parte procesului activ de maturizare prin care trec preadolescenții, proces ce poate fi însoțit pe alocuri atât de trăiri și impresii pozitive referitoare la lumea înconjurătoare, la mediul din care face parte preadolescentul, cât și de trăiri negative; această variație se mai poate datora și procesului de căutare a identității de sine, a unui set personal de valori.

Testul „*Diagnosticarea nivelului capacităților empatice*”, de V.V. Boico, conține și componentele capacităților empatice: canalul rațional, canalul emoțional, canalul intuitiv, canalul obiectiv de dezvoltare a empatiei, canalul comunicarea empatică, canalul înțelegerea empatică.

Rezultatele pentru canalul rațional, canalul emoțional, canalul intuitiv, canalul obiectiv de dezvoltare a empatiei, canalul comunicarea empatică, canalul de identificare a empatiei la preadolescenți sunt ilustrate în figura 7.

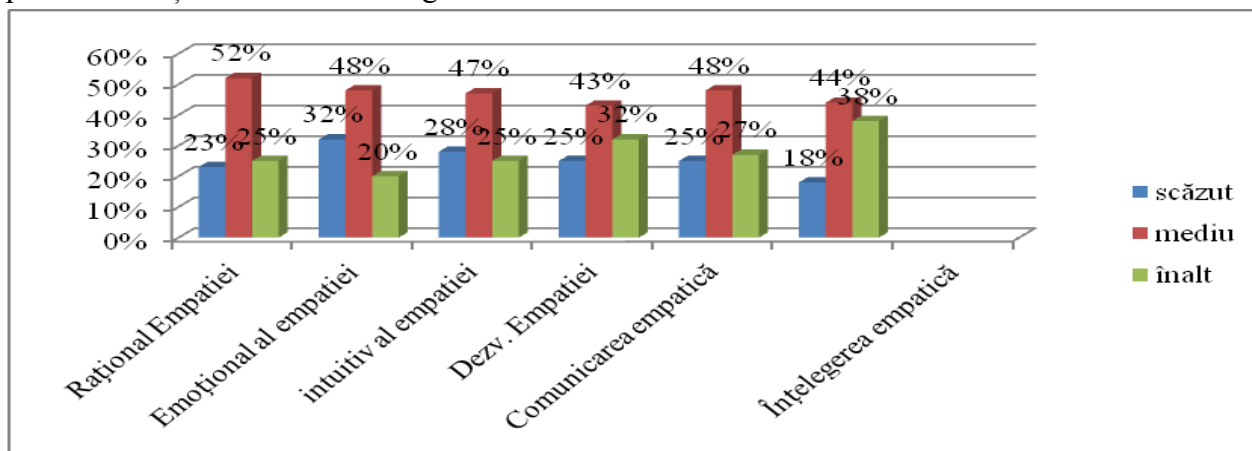


Fig. 7. Rezultatele pentru capacitățile empatice după componentele empatiei la preadolescenți

Pentru canalul rațional al empatiei, ce se caracterizează prin orientarea atenției, percepției și gândirii persoanei spre înțelegerea esenței oricărei altei persoane, se prezintă următoarele rezultate: 23% (21) din preadolescenți au nivel scăzut al canalului rațional al empatiei; 52% (46) din ei au nivel mediu, iar 25% (23) din preadolescenți au un nivel înalt.

Pentru canalul emoțional al empatiei ce fixează capacitatea persoanei empatice de a intra în rezonanță emoțională cu persoanele din jur, de co-retrăire, co-participare, se atestă următoarele rezultate: 32% (29) din preadolescenți au un nivel scăzut; 48% (43) din preadolescenți manifestă nivel mediu, iar 20% (18) din preadolescenți au obținut un nivel înalt al canalului emoțional al empatiei.

Pentru canalul intuitiv al empatiei ce oferă capacitatea de a prognoza comportamentul partenerilor, se atestă următoarele rezultate: 28% (25) din preadolescenți se caracterizează prin nivel scăzut; 47% (42) din preadolescenți prezintă nivel mediu, iar la 25% (23) din preadolescenți le este specific nivel înalt al canalului intuitiv al empatiei.

Pentru obiectivele ce contribuie la dezvoltarea empatiei unde eficacitatea empatiei scade, dacă persoana se stăruie să evite contactele personale, consideră nepotrivită manifestarea curiozității față de o altă persoană, le este caracteristic următoarele rezultate: 25% (23) preadolescenți manifestă nivel scăzut, 43% (39) preadolescenți au nivelul mediu și 32% (28) din preadolescenți prezintă nivel înalt.

Comunicarea empatică este considerată drept calitate importantă de comunicare a persoanei, care permite crearea atmosferei deschise, unde atestăm următoarele rezultate: 25% (23) din preadolescenți atestă nivel scăzut; 48% (43) din preadolescenți au un nivel mediu, iar 27% (24) din preadolescenți se caracterizează prin nivel înalt al capacității penetrante în empatie.

Înțelegerea empatică care este capacitatea de a înțelege o altă persoană pe baza co-retrăirii, postării în locul partenerului, la baza identificării stând ușurința, mobilitatea și flexibilitatea emoțională, atestă următoarele rezultate: la 18% (16) din elevi le este specific nivelul scăzut, 44% (40) din elevi înregistrează nivelul mediu și la 38% (34) din elevi predomină nivelul înalt al canalului înțelegerea empatică.

Tabelul 1. Corelațiile dintre tendințele empaticе, capacitățile empaticе și componentele empatiei (corelația Bravais-Pearson).

Variabile	Coeficientul de corelație	Pragul de semnificație
Tendințe empaticе / canalul emoțional	$r=0,879$	$p \leq 0,05$
Tendințe empaticе /canalul identificare	$r=0,229$	$p \leq 0,05$
Canalul rațional al empatiei/ canalul emoțional al empatiei	$r=0,537$	$p \leq 0,05$
Canalul emoțional al empatiei / canalul intuitiv al empatiei	$r=0,300$	$p \leq 0,05$
Canalul emoțional / Comunicarea empatică	$r=0,606$	$p \leq 0,05$
Canalul intuitiv / înțelegerea empatică	$r=0,349$	$p \leq 0,05$

Conform rezultatelor din tabelul de mai sus, putem menționa că obținem 6 corelații semnificative pozitive, după coeficientul de corelație Bravais-Pearson.

Între tendințele empaticе și canalul emoțional al empatiei atestăm un coeficient de corelație semnificativ pozitiv ($r=0,879$, $p \leq 0,05$). Astfel preadolescenții cu un punctaj înalt al canalului emoțional al empatiei obțin un scor înalt și la tendințele empaticе. Preadolescenții cu nivel înalt al tendințelor empaticе se caracterizează prin calmitate și stabilitate emoțională.

Între tendințele empaticе și canalul identificare a empatie atestăm un coeficient de corelație semnificativ pozitiv ($r=0,229$, $p \leq 0,05$). Pentru preadolescenții cu un punctaj înalt la canalul identificare a empatiei este specific și un punctaj înalt și la tendințele empaticе. Astfel preadolescenții cu nivel înalt al tendințelor empaticе se caracterizează prin: stării emoționale a altor oameni, își formează o imagine, nu numai despre propriile sale valori, ci, și despre valorile altora.

Între canalul rațional al empatiei și canalul emoțional atestăm un coeficient de corelație semnificativ pozitiv ($r=0,537$, $p \leq 0,05$). Preadolescenții cu cote înalte la canalul rațional al empatiei înregistrează și cote înalte la canalul emoțional. Astfel, cu cât este mai înaltă capacitatea preadolescentului de a-și orienta atenția, percepția și gândirea spre înțelegerea esenței oricărei alte persoane, cu atât și capacitatea de a intra în rezonanță emoțională cu persoanele din jur, de a co-retrăi și a co-participa.

Între canalul emoțional al empatiei și canalul intuitiv al empatiei atestăm un coeficient de corelație pozitiv ($r=0,300$, $p \leq 0,05$). La creșterea scorurilor la canalul emoțional al empatiei cresc și scorurile la canalul intuitiv al empatiei. Preadolescenții se caracterizează prin abilitatea de a prognoza comportamentul colegilor.

Între canalul emoțional și comunicarea empatică atestăm un coeficient de corelație pozitiv ($r=0,606$, $p\leq 0,05$). Preadolescenții cu valori înalte la canalul emoțional atestă valori înalte și la comunicarea empatică.

Între canalul intuitiv al empatiei și înțelegerea empatică atestăm un coeficient de corelație pozitiv ($r=0,349$, $p\leq 0,05$). Astfel preadolescenții cu rezultate înalte la canalul intuitiv al empatiei înregistrează și rezultate înalte la înțelegerea empatică, dând dovadă de flexibilitate emoțională și mobilitate în relații cu cei din jur.

În continuare vom prezenta rezultatele pentru componentele empatiei la preadolescenți în dependență de gen, ce sunt prezentate în figura 8.

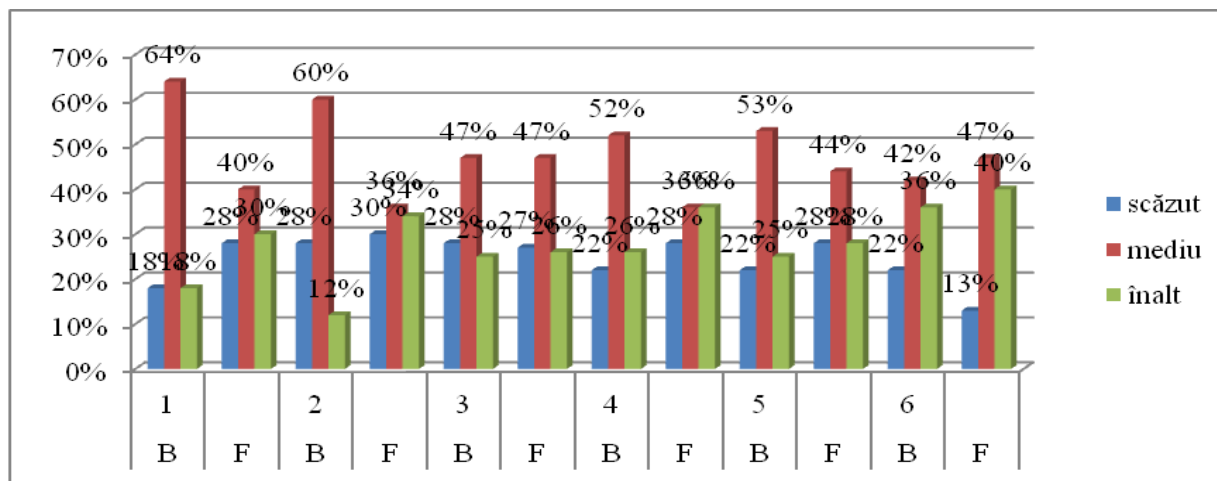


Fig. 8. Rezultatele privind componentele empatiei la preadolescenți în dependență de gen

Distribuția datelor prezentate în figura 8 ne permite să constatăm că nivelul scăzut al canalului rațional este specific fetelor 28% (13), băieților 18% (8), pentru nivel mediu al canalului rațional băieții atestă 64% (29), fetele 40% (18). Nivelul înalt al canalului rațional se înregistrează la fete 30% (14), la băieți 18% (8).

Rezultatele pentru canalul emoțional al empatiei înregistrează următoarele tendințe: nivel scăzut: fetele – 30% (14), băieții – 28% (13); nivel mediu: fetele – 36% (16), băieții – 60% (27); nivel înalt al canalului emoțional al empatiei: fetele – 34% (15), băieții – 12% (5).

Canalul intuitiv al empatiei atestă următoarele cote pentru nivelul scăzut: băieții – 28% (13), iar fetele – 27% (12). Pentru nivelul mediu al canalului intuitiv al empatiei în dependență de gen distribuția datelor este următoarea: fetele și băieții au înregistrat aceleași rezultate – 47% (21), iar nivelul înalt al canalului intuitiv al empatiei: rezultatele fetelor – 26% (12), nu diferă mult de ale băieților – 25% (11).

Obiective care contribuie la dezvoltarea empatiei în dependență de gen atestă următoarele diferențe: nivel scăzut – fetele, 28% (13), băieții, 22% (10), nivel mediu: băieții – 52% (23), fetele – 36% (16), iar nivelul înalt în ceea ce privește obiective care contribuie la dezvoltarea empatiei este specific fetelor – 36% (16), comparativ cu băieții – 26% (12).

În ceea ce privește comunicarea empatică pentru nivelul scăzut al canalului, rezultatele cele mai scăzute sunt obținute de fete, în raport de: 28% (13), spre deosebire de băieți, cu 22% (10). Pentru nivelul mediu distribuția este următoarea: 53% (24) dintre băieți manifestă un nivel mediu al canalului comunicarea empatică, în comparație cu 44% (19) din fete ce atestă nivelul mediu al canalului comunicarea empatică. Nivelul înalt se caracterizează prin: 28% (13) din fete posedă nivel înalt al canalului comunicare empatică și 25% (11) din băieți prezintă nivel înalt al

canalului comunicarea empatică. *Analiza statistică după testul U Mann Whitney ne permite să evidențiem diferențe semnificative între rezultatele fetelor și băieților la canalul comunicarea empatică ($U=54$, $p \leq 0,05$), cu rezultate mai mari pentru fete. Preadolescențele cu un nivel înalt al canalului comunicarea empatică sunt capabile să înțeleagă emoțiile trăite ale celor din jurul lor, cât și să asculte, comunicarea este esențială.*

Canalul înțelegerea empatică pentru nivelul scăzut al canalului, frecvențele cele mai mari sunt caracteristice băieților 22% (10), comparativ cu fetele 13% (6). Pentru nivelul mediu al înțelegerii empatică constatăm următoarea distribuție: 47% (21) dintre fete au nivelul mediu al înțelegerii empatică, 42% (19) dintre băieții au nivelul mediu al înțelegerii empatică, iar nivelul înalt este specific fetelor – 40% (18), iar băieților – 36% (16). *Au fost stabilite diferențe statistice semnificative după testul U Mann Whitney pentru rezultatele obținute între fete și băieți la canalul înțelegerea empatică, unde ($U=135$, $p \leq 0,05$), fetele obținând rezultate mai înalte.*

Următorul pas în cercetare – vom prezenta rezultatele pentru componentele empatiei: canalul rațional al empatiei, canalul emoțional al empatiei la preadolescenți în dependență de clasă, ce sunt ilustrate în figura 9.

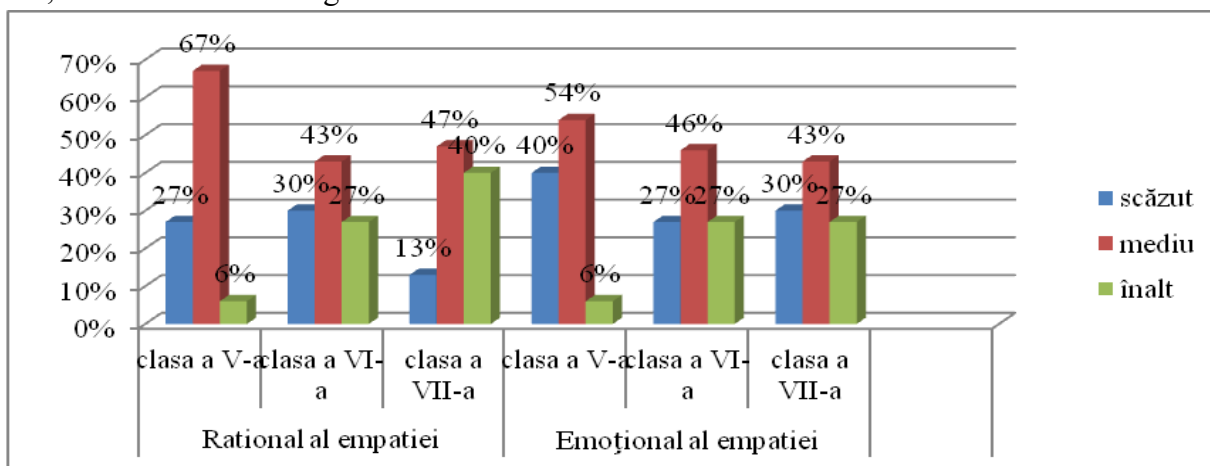


Fig. 9 Datele privind canalul rațional al empatiei, canalul emoțional al empatiei la preadolescenți în dependență de clasă

Rezultatele privind canalul rațional al empatiei la preadolescenți ia următoarea distribuție: nivelul scăzut al canalului rațional este caracteristic elevilor din clasa a VI-a – 30% (9), spre deosebire de preadolescenții din clasa a V-a – 27% (8) și preadolescenții din clasa a VII-a – 13% (4). Nivelul mediu al canalului rațional îl atestăm la preadolescenții din clasa a V-a – 67% (20), comparativ cu preadolescenții din clasa a VI-a – 43% (13) și preadolescenții din clasa a VII-a – 47% (14). Comparând rezultatele, constatăm că preadolescenții din clasa a VII-a – 40% (12) au nivelul înalt al canalului rațional al empatiei decât preadolescenții din clasa a VI-a – 27% (8) și preadolescenții din clasa a V-a – 6% (2).

Conform rezultatelor pentru canalul emoțional se înregistrează următoarele tendințe: nivelul scăzut al canalului emoțional al empatiei pentru preadolescenții din clasa a V-a – 40% (12), preadolescenții din clasa a VI-a – 27% (8) și preadolescenții din clasa a VII-a – 30% (9). Pentru nivelul mediu al canalului emoțional al empatiei cotele cele mai înalte se înregistrează la preadolescenții din clasa a V-a – 54% (16), urmând preadolescenții din clasa a VI-a – 46% (14) și preadolescenții din clasa a VII-a – 43% (13). Nivelul înalt al canalului emoțional al empatiei:

preadolescenții din clasa a VI-a și a VII-a înregistrează aceleași scoruri – 27% (8), iar preadolescenții din clasa a V-a – 6% (2).

Rezultatele privind canalul intuitiv al empatiei, obiective care contribuie la dezvoltarea empatiei la preadolescenți în dependență de clasă sunt prezentate în figura 10.

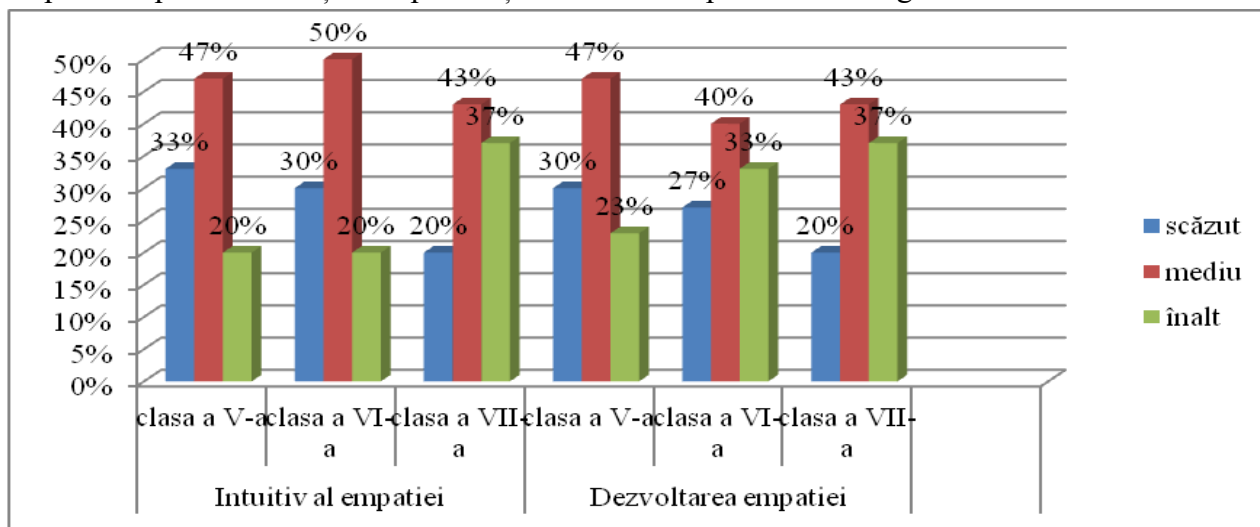


Fig. 10. Repartizarea datelor privind canalul intuitiv al empatiei, obiective ce contribuie la dezvoltarea empatiei la preadolescenți în dependență de clasă

Constatăm că 33% (10) elevii din clasa a V-a manifestă frecvențele cele mai înalte la nivelul scăzut al canalului intuitiv al empatiei, iar elevii din clasa a VI-a și a VII-a înregistrează scoruri de 30% (9) și 20% (6). Elevii din clasa a VI-a – 50% (15) obțin rezultate mai înalte pentru nivelul mediu al canalului intuitiv, fiind urmați de elevii din clasa a V-a – 47% (14) și a VII-a – 43% (13). Diferențe statistice semnificative se atestă, după testul U Mann Whitney, la preadolescenții din clasa a V-a și preadolescenții din clasa a VII-a, unde ($U=27,5$, $p \leq 0,05$), rezultate mai înalte pentru preadolescenții din clasa a VII-a. Putem menționa că preadolescenții din clasa a VII-a posedă o capacitate a conștiinței de a descoperi pe cale rațională, esența, sensul unei probleme sau a unei situații.

Preadolescenții cu nivel scăzut al canalului obiectiv ce contribuie la dezvoltarea empatiei în dependență de clasă atestă următoarele rezultate: preadolescenții din clasa a V-a – 30% (9), preadolescenții din clasa a VI-a – 27% (8) și preadolescenții din clasa a VII-a – 20% (6). Pentru nivelul mediu al canalului obiectiv de dezvoltare a empatiei se constată următoarele frecvențe: preadolescenții din clasa a V-a – 47% (14), preadolescenții din clasa a VII-a – 43% (13) și preadolescenții din clasa a VI-a – 40% (12). Nivelul înalt al canalului obiectiv ce contribuie la dezvoltarea empatiei este mai accentuat la preadolescenții din clasa a VII-a – 37% (11) și preadolescenții din clasa a VI-a – 33% (10), spre deosebire de preadolescenții din clasa a V-a – 23% (7).

În continuare ne-am propus să studiem comunicarea empatică, înțelegerea empatică la preadolescenți în dependență de clasă.

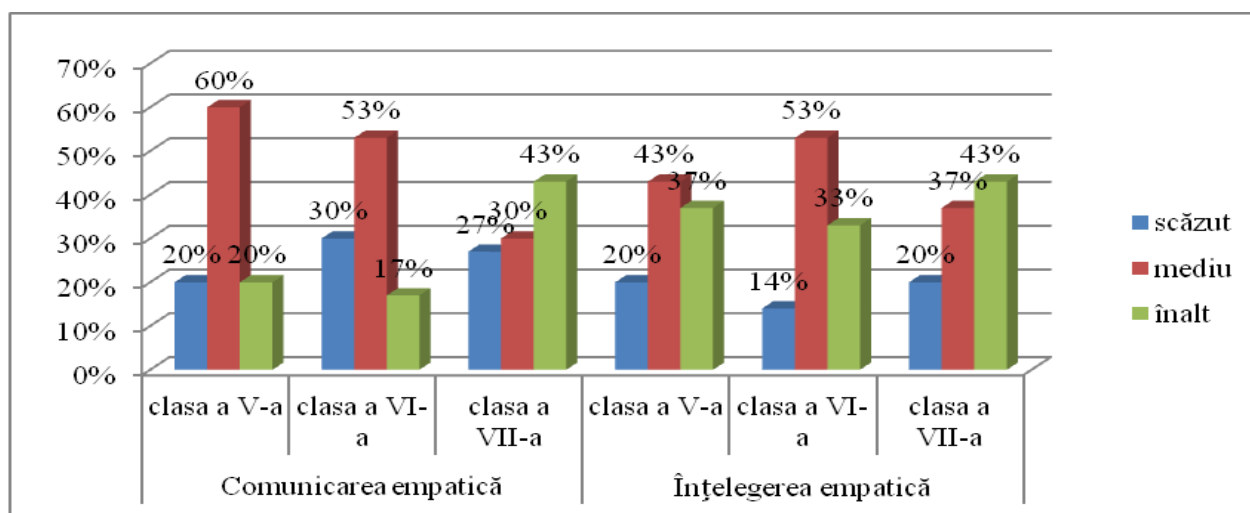


Fig. 11. Distribuția datelor privind comunicarea empatică, înțelegerea empatică la preadolescenții în dependență de clasă

Datele obținute în figura 11, privind canalul comunicarea empatică în dependență de clasă, pentru nivelul scăzut al canalului relevă următoarele rezultate: preadolescenții din clasa a V-a – 20% (6), preadolescenții din clasa a VI-a – 30% (9) și preadolescenții din clasa a VII-a – 27% (8). Caracteristic pentru nivelul mediu al canalului comunicarea empatică se atestă următoarele: 60% (18) preadolescenții din clasa a V-a, 53% (16) – preadolescenți din clasa a VI-a și 30% (9) – preadolescenți din clasa a VII-a. Cel mai înalt scor al canalului comunicarea empatică înregistrează preadolescenții din clasa a VII-a – 43% (13), fiind urmați de preadolescenții din clasa a V-a – 20% (6) și preadolescenții din clasa a VI-a – 17% (5). Diferențe statistice semnificative au fost depistate, conform testului U Mann Whitney, între rezultatele preadolescenților din clasa a VI-a și a preadolescenților din clasa a VII-a, la canalul comunicarea empatică, unde ($U=30, p \leq 0,05$), rezultate mai înalte s-au înregistrat pentru preadolescenții din clasa a VII-a, ceea ce denotă că preadolescenții din clasa a VII-a pot să asculte fără să impună propriile valori sau atitudini.

În conformitate cu datele expuse în figura 11, la canalul înțelegerea empatică, consemnăm următoarele caracteristici pentru nivelul scăzut: preadolescenții din clasa a V-a și a VII-a au înregistrat aceleași scoruri – 20% (6), iar preadolescenții din clasa a VI-a – 14% (4). La nivel mediu se constată următoarea distribuție: preadolescenții din clasa a VI-a – 53% (16), preadolescenții din clasa a V-a – 43% (13) și preadolescenții din clasa a VII-a – 37% (11), iar nivelul înalt – 43% (13), este specific preadolescenților din clasa a VII-a, 37% (11) – preadolescenților din clasa a V-a și 33% (10) – preadolescenților din clasa a VI-a.

Analiza rezultatelor generează următoarele concluzii:

Putem afirma că ipoteza înaintată în cercetarea noastră s-a confirmat, scopul major al cercetării noastre a fost atins: *manifestarea, nivelurile, și tipurile empatiei la vârsta preadolescență sunt determinate de gen, vârstă și își au specificul lor pentru această etapă de dezvoltare.*

Datele statistice obținute cu privire la tendințele empatice sunt reprezentate de doar 15% – nivel înalt al empatiei și 53% – nivel mediu. Empatia suportă o schimbare continuă pe parcursul vârstei preadolescente, astfel că nivelul înalt al tendințelor empatice variază pe parcursul vârstei, atingând nivelul maxim la vârsta de 12-13 ani, preadolescenții din clasa a VI-a obținând cote de 23%, iar cei din clasa a VII-a – 17% nivel înalt al tendințelor empatice.

Preadolescentelor le este specific un nivel mai accentuat de empatie - 18%, comparativ cu băieții – 11%.

La examinarea capacităților empatice observăm un nivel înalt al acestora, de doar 17%, predominant fiind nivelul mediu al capacităților empatice, la 51% din preadolescenți. Înregistrăm și aici o diferență de gen în rândul subiecților testați, astfel că, în ansamblu, procentajul fetelor, 22%, este mai mare pentru nivelul înalt, cu valori mai scăzute, 17%, pentru băieți, diferențe statistic semnificative după testul U Mann Whitney se atestă cu rezultate mai înalte la fete decât băieți. Nivelul înalt al capacităților empatice atinge valoarea de 23% – preadolescenții din clasa a VII-a, comparativ cu preadolescenții din clasa a V-a și preadolescenții din clasa a VI-a, care au înregistrat aceleași scoruri, 14%. Diferențe statistic semnificative după testul U Mann Whitney privind intensitatea capacităților empatice între rezultatele elevilor, pentru nivelul mediu, s-au atestat valori mai mari la preadolescenții din clasa a V-a și preadolescenții din clasa a VII-a.

Cele mai dezvoltate componente ale empatiei sunt: canalul emoțional, canalul de identificare a empatiei, canalul intuitiv al empatiei, comunicarea empatică, înțelegerea empatică, ceea ce semnifică că preadolescenții ce au aceste componente dezvoltate sunt persoane tolerante, comunicative, empatice, chibzuite, ușor se identifică cu alte persoane. Analiza statistică după testul U Mann Whitney ne permite să evidențiem diferențe statistic semnificative între rezultatele fetelor și ale băieților, cu rezultate mai mari pentru fete, la componentele empatiei: comunicarea empatică, înțelegerea empatică. Diferențe statistic semnificative după testul U Mann Whitney între rezultatele la nivel înalt al preadolescenților din clasa a V-a și al preadolescenților din clasa a VII-a, cu valori mai înalte pentru preadolescenții din clasa a VII-a, la componentele canalul intuitiv, comunicarea empatică.

BIBLIOGRAFIE

1. GÂRLAȘU D, O. *Empatia în psihoterapie*. București: Victor, 2004.
2. GHEORGHINESCU, R. *Anotimpurile empatiei*. București: Atos, 2001.
3. GOLEMAN, D. *Inteligența emoțională*. București: Curtea Veche, 2001.
4. MARCUS, S. *Empatie și personalitate*. București: Atos, 1997.
5. PÎSLARI, S. *Dezvoltarea empatiei la vârsta preadolescentă*. Teza de doctor, Chișinău: UPS „Ion Creangă” din Chișinău, 2018.
6. STOMFF M., *Particularitățile psihocomportamentului empatic al studenților psihologi în perioada anilor de studii*. Cu titlu de manuscris, Chișinău, 2015.

GÂNDIREA ȘTIINȚIFICĂ CA FUNDAMENT TEORETICO-APLICATIV ÎN FORMAREA CONTINUĂ A PEDAGOGILOR ÎN ERA DIGITALĂ

Sanduleac Sergiu, dr., conf. univ., UPS „Ion Creangă” din Chișinău

CZU: 37.015.3:378

Abstract

Scientific thinking is one of the priority concept in XXI century because there are a lot of digital possibilities that force the potential of teachers but there is no system of scientific thinking development, moreover it does not exist the theoretical applicative foundation of scientific thinking development in teachers. There is an approach of teaching called STEAM education but the evidence is that there is no possible to teach something else in this way without scientific thinking approach, without a special system. In this article are presented the key elements how to create a stable psycho pedagogical system as a theoretical-applicative foundation in the continuous training of teachers in the digital era. One of the key