

2. Cottraux, J., Terapiile cognitive. Cum să acționăm asupra propriilor gânduri, Polirom, București, 2003.
3. Pavelcu, V., Drama Psihologiei, Editura Didactică și Pedagogică, București, 1972.
4. Астапова, В., Тревога и тревожность. Хрестоматия, ПЕР СЭ, Москва, 2008.
5. Микляева, А., Румянцева, П., Школьная тревожность: диагностика, коррекция, развитие, Речь, Санкт-Петербург, 2004.

INTERRELAȚIA DINTRE INTELIGENȚA EMOȚIONALĂ ȘI STRATEGIILE DE SOLUȚIONARE A CONFLICTELOR LA ȘCOLARI

*Iulia RACU, dr., conf. univ.,
Liliana MANICA, masterandă*

Summary

The article presents the research of emotional intelligence and strategies that pupils choose in conflict situations. As results we established that there is connectivity between emotional intelligence level and strategies patterns in conflict situation at preadolescents. The preadolescents with high level of emotional intelligence in conflict situations use more frequently accommodation and collaboration.

Inteligența emoțională reprezintă abilitatea de a conștientiza, controla și exprima emoțiile personale, respectiv de a gestiona relațiile interpersonale într-un mod eficient și empatic.

Inteligența emoțională este un amestec între conștiința și controlul de sine, motivație, empatie, spirit deschis, tact și diplomație. Este apanajul câștigătorilor, al oamenilor de succes în viața personală și în carieră. Inteligența emoțională favorizează creativitatea, productivitatea și flexibilitatea [2, 4].

Un nivel ridicat al inteligenței emoționale la preadolescenți asigură o performanță crescută, motivație îmbunătățită, încredere în sine și succes în interrelaționare [3].

Conflictul este o caracteristică inevitabilă a tuturor relațiilor sociale ce poate fi definit ca o competiție, divergență de interese, dezacord între idei, neînțelegeri, ciocnire și luptă între două persoane sau grupuri [1].

Conflictele și stările conflictuale se amplifică la preadolescenți și sunt determinate de multiplele și profunde schimbări din punct de vedere biologic și social ce se produc în această perioadă de vârstă. Conflictele preadolescenților se manifestă în grupul de semeni pentru statut și loc, în concurența pentru note, pentru atenția profesorilor, în acumularea de diferențe, subtilități și idei între ei și părinți (conflictul între generații) [3].

În conformitate cu cele menționate, am întreprins o cercetare a inteligenței emoționale și a strategiilor de soluționare a conflictelor la școlari.

Eșantionul de cercetare a fost format din 90 de școlari cu vârsta cuprinsă între 10 și 15 ani. Eșantionul a fost format din 41 de subiecți de gen masculin și 49 de subiecți de gen feminin. Dintre aceștia: 30 de preadolescenți din clasa a V-a, 30 de preadolescenți din clasa a VII-a și 30 de preadolescenți din clasa a IX-a.

Pentru a investiga inteligența emoțională și strategiile de soluționare a conflictelor la școlari, am administrat pe întregul eșantion următoarele teste: testul pentru inteligență emoțională după R. Bar-on și D. Goleman (adaptat de M. Roco) și Testul privind strategiile comportamentale în conflict Thomas-Kilmann.

Rezultatele obținute pentru testul pentru inteligență emoțională după R. Bar-on și D. Goleman (adaptat de M. Roco) sunt ilustrate în figurile ce urmează.

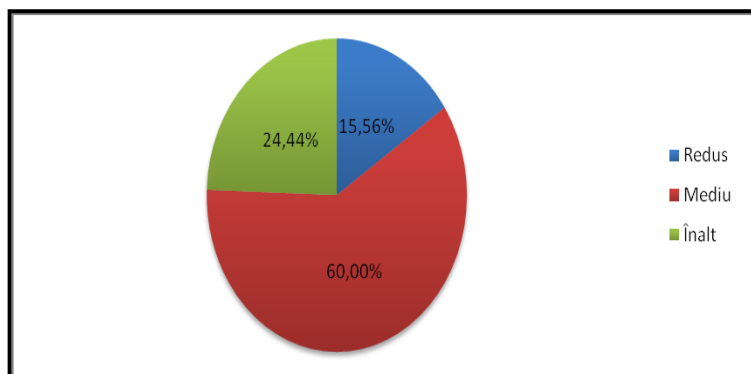


Fig. 1. Rezultatele pentru inteligența emoțională la școlari

15,56% din școlari au un nivel redus de inteligență emoțională. Pentru acești elevi este caracteristică incapacitatea de a-și exprima, cunoaște și regla propriile emoții. Ei întâmpină dificultăți și în recunoașterea și înțelegerea emoțiilor celor din jur.

60% dintre preadolescenți prezintă un nivel mediu de inteligență emoțională. Școlarii cu nivel mediu de dezvoltare a inteligenței emoționale își pot exprima emoțiile și sentimentele, le pot controla și gestiona în unele situații și circumstanțe. De asemenea școlarii sunt capabili să identifice și să înțeleagă dispoziția și starea de spirit a semenilor. Însă aceste reacții sunt situative.

Totodată atestăm că 24,44% din preadolescenți manifestă nivel înalt al inteligenței emoționale. Școlarii cu nivel ridicat de inteligență emoțională le sunt caracteristice: o atitudine sănătoasă față de propriile emoții și trăiri, abilitatea de a conștientiza și a trăi propriile emoții autentice, precum și asumarea responsabilității pentru propriile emoții, empatia și capacitatea de a se raporta la sentimentele și nevoile altora.

Nivelele inteligenței emoționale în funcție de genul preadolescenților sunt prezente în figura 2.

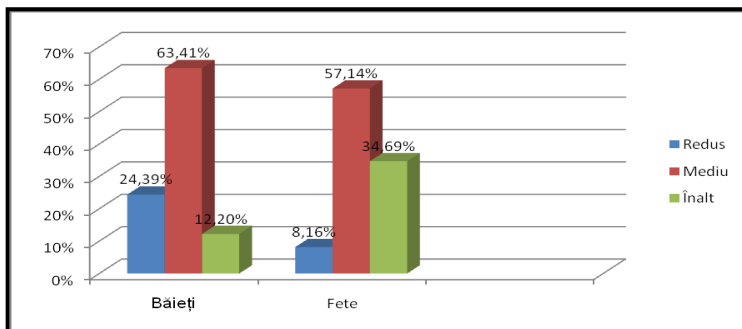


Fig. 2. Rezultatele pentru inteligența emoțională la școlari în dependență de gen

Pentru băieți frecvențele pe nivele se repartizează după cum urmează: 24,39% posedă un nivel redus al inteligenței emoționale, 63,41% din băieți indică un nivel mediu al inteligenței emoționale și 12,20% din băieți prezintă un nivel înalt al inteligenței emoționale.

La fete rezultatele inteligenței emoționale se conturează în următoarea distribuție: 8,16% din fete au un nivel redus al inteligenței emoționale, 57,14% din fete indică un nivel mediu al inteligenței emoționale și 34,69% din fete – un nivel înalt al inteligenței emoționale.

Pentru nivelul redus al inteligenței emoționale vom atesta frecvență mai mare în rândurile băieților (24,39%), decât cel al fetelor (8,16%). La nivelul mediu al inteligenței emoționale observăm un procentaj mai mare la fete (57,14%), pentru băieți (24,39%). Nivelul înalt al inteligenței emoționale este mai caracteristic fetelor (34,69%) comparativ cu băieții (12,20%).

Nivelele inteligenței emoționale în funcție de clasa în care învață preadolescenții sunt ilustrate în figura 3.

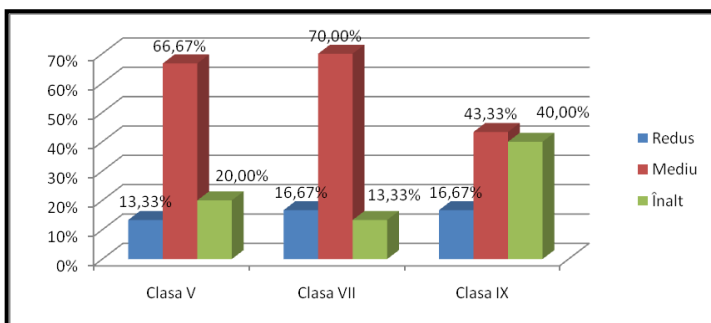


Fig. 3. Rezultatele pentru inteligența emoțională la școlarii în dependență de clasă

Pentru clasa a V-a frecvențele pe nivele se repartizează: nivelul redus de inteligență emoțională este caracteristic pentru 13,33% din preadolescenți, nivelul mediu de inteligență emoțională este specific pentru 66,67% din preadolescenți și nivelul înalt de inteligență emoțională se întâlnește la 20% din preadolescenți.

Pentru clasa a VII-a avem următoarea distribuție de frecvențe: 16,67% din preadolescenți manifestă nivel redus de inteligență emoțională, 70% din preadolescenți au un nivel mediu de inteligență emoțională și 13,33% de preadolescenți prezintă nivel înalt de inteligență emoțională.

Preadolescenților din clasa a IX-a le sunt specifice următoarele frecvențe: 16,67% din preadolescenți dau dovadă de un nivel redus de inteligență emoțională, 43,33% din preadolescenți manifestă nivel mediu de inteligență emoțională și 40% din preadolescenți se încadrează în categoria nivelului înalt de inteligență emoțională.

Compararea rezultatelor obținute de preadolescenți în dependență de clasă ne permite să observăm următoarele tendințe: la nivelul redus – pentru clasa a VII-a și clasa a IX-a observăm un procentaj de (16,67%), iar pentru clasa a V-a – de (13,33%). Pentru nivelul mediu avem următorul tablou: clasa a VII-a (70%), clasa a V-a (66,67%), iar clasa a IX-a (43,33%). Pentru nivelul înalt al inteligenței emoționale, o frecvență mai mare întâlnim la școlarii din

clasa a IX-a (40%) în comparație cu cei din clasa a V-a (20%) și cei din clasa a VII-a (13,33%).

Testul U Mann-Whitney ne permite să consemnăm diferențe statistice semnificative pentru nivelul înalt al inteligenței emoționale între rezultatele preadolescenților din clasa a V-a și rezultatele preadolescenților din clasa a IX-a ($U=5.5$, $p \leq 0,01$) cu rezultate mai mari pentru preadolescenții din clasa a IX-a. Vom menționa că odată cu cristalizarea proceselor afective, a maturizării emoționale și trecerii într-o nouă etapă de vârstă inteligența emoțională este mai dezvoltată.

În continuare ne-am propus să investigăm strategiile comportamentale la care recurg școlarii în situațiile de conflict.

Rezultatele obținute pentru confruntare, colaborare, compromis, evitare și adaptare sunt prezentate în figura 4.

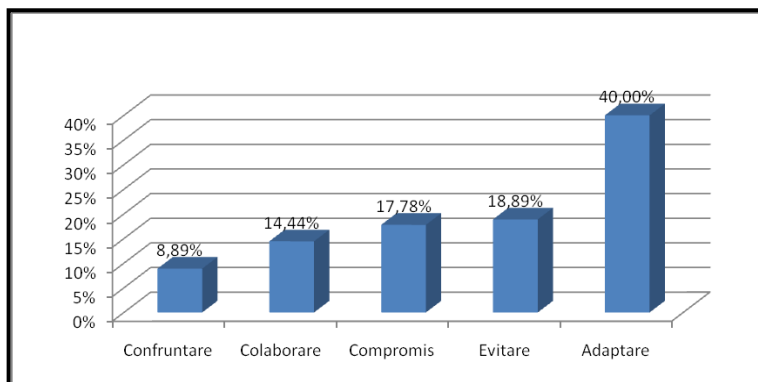


Fig. 4. Rezultatele pentru confruntare, colaborare, compromis, evitare și adaptare la școlari

Datele prezentate în figura 4 ne indică că 8,89% din preadolescenți folosesc confruntarea în situații de conflict. Școlarii ce aleg confruntarea manifestă o dorință de a-și satisface propriile nevoi fără a lua în considerare impactul asupra celeilalte părți din conflict. Cu alte cuvinte, se maximizează interesul propriu și se

minimizează interesul celuilalt, conflictul fiind încadrat în termeni stricți de câștig – pierdere.

14,44% din preadolescenți optează pentru colaborare. Pentru ei este caracteristică o situație în care toate părțile implicate în dispută încearcă să satisfacă total interesele tuturor părților. Atât impunerea interesului propriu cât și cooperarea sunt maximizate în speranța obținerii unui acord în care nimeni nu trebuie să piardă.

17,78% din preadolescenți aleg compromisul ca strategie de rezolvare a conflictelor. Școlarii ce aleg compromisul sunt dispuși să cedeze și să facă unele compromisuri. În această abordare nu există câștigători sau învinși în mod clar căci se combină cu jumătăți de măsură impunerea interesului propriu și cooperarea și se acceptă o soluție care afectează raționalitatea conflictului.

18,89% din preadolescenți preferă, ca strategie de soluționare a conflictelor, evitarea. Școlarii ce recurg la evitare se caracterizează prin dorința de a suprima un conflict sau de a se retrage din el. Deși conflictul este recunoscut, un asemenea stil implică dorința retragerii sau „politica struțului – „ascunderea capului în nisip”. Eficiența stilului este limitată, pentru că problema de fond nu se schimbă, ci, cel mult, este amânată.

40% din preadolescenți aleg ca strategie de rezolvare a conflictelor – adaptarea. Acești școlari consideră că este necesar de a pune imediat capăt conflictului prin a acorda celeilalte părți ceea ce dorește. Adaptarea presupune cooperarea cu cealaltă parte pe fondul nesustinerii interesului propriu – o situație în care o parte este dispusă să se autosacrifice.

În continuare ne-am propus să investigăm frecvența strategiilor alese în situațiile de conflict de preadolescenți, în dependență de gen.

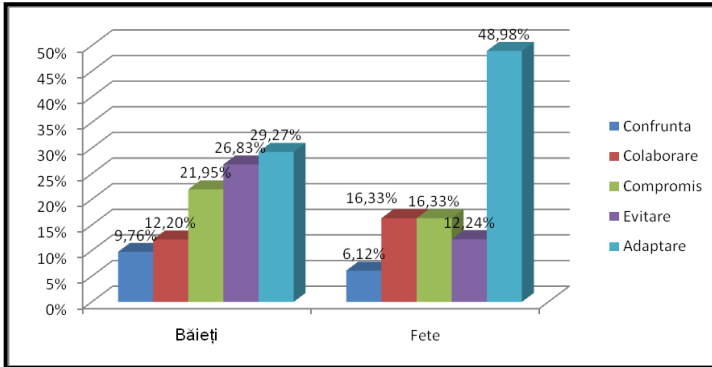


Fig. 5. Rezultatele pentru confruntare, colaborare, compromis, evitare și adaptare la școlari, în dependență de gen

Analiza rezultatelor prezentate în figura 5 ne permit să remarcăm următoarele – pentru băieți: 9,76% din băieți preferă confruntarea în situații de conflict, 12,20% din băieți aleg colaborarea ca strategie de rezolvare a conflictelor, 21,95% din băieți folosesc compromisul ca strategie de rezolvare a conflictelor, 26,83% recurg la evitare în situații de conflict și 29,27% din băieți aleg compromisul în situații de conflict.

Pentru fete avem următoarele frecvențe pentru strategii: 6,12% din fete, în soluționarea conflictelor, recurg la strategia confruntare, 16,33% din fete, pentru a rezolva un conflict, folosesc ca strategie colaborarea, 16,33% din fete, pentru soluționarea conflictelor, utilizează strategia compromisul, 12,24% din fete, în soluționarea conflictelor, aplică evitarea, iar 48,98% din fete recurg la adaptare în situații de conflict.

Studiul comparativ al frecvențelor pentru strategii se prezintă în felul următor: la strategia confruntare atestăm o frecvență mai mare pentru băieți (9,76%) comparativ cu fetele (6,12%). Pentru colaborare un procentaj mai mare remarcăm la fete (16,33%), spre deosebire de băieți (12,20%). La strategia compromis avem o frecvență mai mare la băieți (21,95%) comparativ cu fetele (16,33%).

Strategia evitare se înregistrează mai frecvent la băieți (26,83%) în raport cu fetele (12,24%). Pentru strategia adaptare fetele au obținut o frecvență mai mare (48,98%), spre deosebire de băieți (29,27%)

Testul U Mann-Whitney ne indică diferențe statistic semnificative pentru compromis între rezultatele băieților și a fetelor ($U=415,5$, $p \leq 0,05$) cu rezultate mai mari pentru fete. Fetele aleg mai frecvent compromisul, datorită faptului că sunt mai înțelegătoare, empaticе, sensibile și supuse, anume ele sunt cele care caută soluții care ar putea să satisfacă pe toți cei implicați în conflict.

Rezultatele strategiilor alese în situațiile de conflict de preadolescenți, în dependență de clasă, sunt prezentate în figura 6.

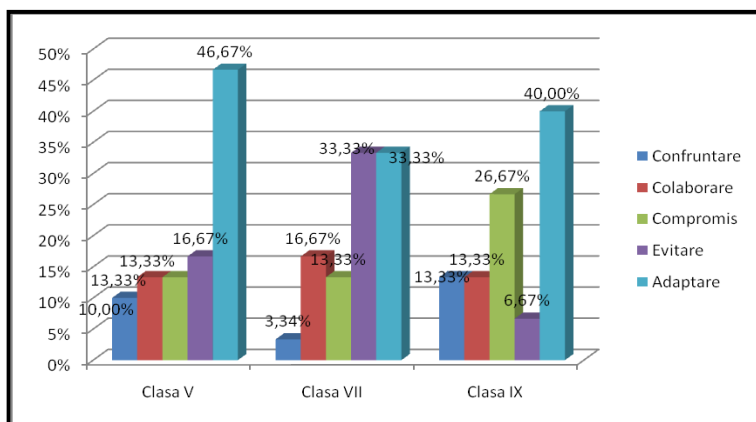


Fig. 6. Rezultatele pentru confruntare, colaborare, compromis, evitare și adaptare la școlari, în dependență de clasă

Pentru clasa a V-a se atestă următoarele date: 10% din preadolescenți aleg confruntarea ca strategie de rezolvare a conflictelor, 13,33% din preadolescenți preferă colaborarea ca strategie de soluționare a conflictelor, 13,33% din preadolescenți utilizează compromisul ca strategie de soluționare a conflictelor, 16,67% din preadolescenți optează pentru evitare în situațiile de

conflict și 46,67% din preadolescenți preferă adaptarea ca strategie de rezolvare a conflictelor.

Pentru clasa a VII-a constatăm următoarele frecvențe pentru strategiile de rezolvare a conflictelor la preadolescenți: 3,34% din preadolescenți preferă strategia confruntare pentru soluționarea conflictelor, 16,67% din preadolescenți folosesc colaborarea ca strategie de rezolvare a conflictelor, 13,33% din preadolescenți utilizează strategia colaborare pentru soluționarea conflictelor, 33,33% din preadolescenți optează pentru evitare și 33,33 % din preadolescenți aleg adaptarea ca strategie de rezolvare a conflictelor.

Pentru preadolescenții din clasa a IX-a evidențiem următoarele strategii de rezolvare a conflictelor: pentru 13,33% din preadolescenți este caracteristică confruntarea în situațiile de conflict, pentru 3,33% din preadolescenți le este specifică colaborarea, pentru 36,67% din preadolescenți, prioritar, este compromisul, 6,67% din preadolescenți folosesc evitarea ca strategie de soluționare a conflictelor și 40,00% din preadolescenți soluționează conflictul prin adaptare.

Studiul comparativ al rezultatelor ne permite să stabilim următoarele: pentru confruntare o frecvență mai mare se întâlnește la preadolescenții din clasa a IX-a (13,33%) comparativ cu cei din clasa a V-a (10%) și cei clasa a VII-a (3,34%). La strategia colaborare se înregistrează frecvențe similare pentru clasele a V-a și a IX-a – 13,33%, comparativ cu clasa a VII-a (16,67%). Strategia compromis este întâlnită mai mult la școlarii din clasa a IX-a (26,67%) comparativ cu cei din clasa a VII-a (13,33%) și cei din clasa a V-a (13,33%). Strategia evitare este mai frecvent întâlnită la clasa a VII-a (33,33%), spre deosebire de clasa V-a (16,67%) și clasa a IX-a (6,67%). Strategia adaptare este mai frecvent aleasă de preadolescenții din clasa a V-a (46,67%) comparativ clasa a IX-a (40%) și clasa a VII-a (33,33%).

Conform testului U Mann-Whitney înregistrăm diferențe statistice semnificative pentru confruntare între rezultatele

preadolescenților din clasa a V-a și clasa a IX-a ($U=104$, $p \leq 0,05$), cu rezultate mai mari pentru preadolescenții din clasa a V-a. Preadolescenții din clasa a V-a își doresc să-și satisfacă propriile interese în detrimentul intereselor altora și luptă pentru putere. Presupunem că acest fapt poate fi explicat prin tendința spre autoafirmare caracteristică acestei vârstei.

Și pentru evitare identificăm diferențe statistic semnificative, după testul U Mann-Whitney, între rezultatele școlărilor din clasa a V-a și școlărilor din clasa a IX-a ($U=99$, $p \leq 0,05$), cu rezultate mai mari pentru cei din clasa a V-a. În anumite situații conflictuale preadolescenții din clasa a V-a preferă să ocolească tensiunile, disensiunile și ostilitățile și din aceste considerente încearcă să evite conflictele.

Statistic consemnăm diferențe semnificative, după testul U Mann-Whitney, pentru evitare între rezultatele elevilor din clasa a VII-a și elevilor din clasa a IX-a ($U=89$, $p \leq 0,05$), cu rezultate mai mari pentru clasa a IX-a. Preadolescenții din clasa a IX-a au tendința să fie retrași, liniștiți, cuminiți, echilibrați, fapt ce îi determină să aleagă ocolirea conflictelor prin retragere, păstrarea tăcerii sau alte comportamente.

Analiza statistică după testul U Mann-Whitney a stabilit și diferențe semnificative pentru adaptare între rezultatele elevilor din clasa a VII-a și cei din clasa a IX-a ($U=117,5$, $p \leq 0,05$), cu rezultate mai mari pentru clasa a VII-a. Preadolescenții din clasa a VII-a tind să renunțe la propriile interese în situații de conflict în favoarea celuilalt. Ei utilizează evitarea atunci când doresc să păstreze o relație bună și de prietenie cu ceilalți.

Cercetarea noastră a fost orientată și la identificarea relației dintre inteligența emoțională și strategiile de soluționare a conflictelor la școlari.

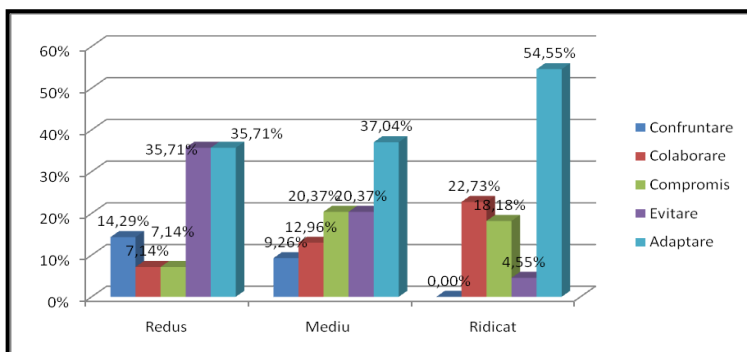


Fig. 7. Rezultatele pentru confruntare, colaborare, compromis, evitare și adaptare la școlarii cu diferite nivele de inteligență emoțională

Analiza detaliată a rezultatelor prezentate în figura 7 ne permite să remarcăm următoarele: preadolescenții cu un nivel redus de inteligență emoțională, în situații conflictuale, reacționează prin evitare (35,71%), adaptare (35,71%) și confruntare (14,29%), în timp ce preadolescenții cu nivel ridicat de inteligență emoțională aleg cel mai frecvent strategia adaptarea (54,55%), colaborarea (22,73%) și compromisul (18,18%).

Tabelul 1. Corelațiile dintre inteligența emoțională și strategiile de soluționare a conflictelor (corelația Bravais-Pearson)

Variabilele	Coeficientul de corelație (r)	Pragul de semnificații
Inteligența emoțională / Colaborare	r=0,328	p≤ 0,05
Inteligența emoțională / Adaptare	r=0,206	p≤ 0,05

Studiul corelației ne permite să identificăm un coeficient de corelație semnificativ pozitiv între inteligența emoțională și colaborare (r=0,328, p≤ 0,05). Astfel preadolescenții cu un nivel înalt

de inteligență emoțională folosesc mai frecvent colaborarea ca strategie de soluționare a conflictelor.

Între inteligența emoțională și adaptare am constatat un coeficient de corelație semnificativ pozitiv ($r=0,206$, $p \leq 0,05$). Preadolescenții cu nivel înalt de inteligență emoțională preferă în situații de conflict adaptarea.

În concluzie pentru cele expuse anterior vom menționa că 24,44% din preadolescenți au nivel înalt de inteligență emoțională. Fetele sunt acel segment din preadolescenți care prezintă un nivel mai dezvoltat de inteligență emoțională. De asemenea vom consemna că odată cu vârsta se înregistrează un nivel mai accentuat de inteligență emoțională.

Preadolescenții incluși în cercetare, în situații de conflict, mai frecvent optează pentru adaptare (40,00%), evitare (18,89%) și compromis (17,78%). Băieții tind să prefere compromisul (21,95%), evitarea (26,83%) și adaptarea (26,27%), în situațiile de conflict. Pentru fete sunt mai caracteristice următoarele strategii comportamentale în conflict: adaptarea (48,98%), colaborarea (16,33%) și compromisul (16,33%).

Strategiile de comportament în conflict variază și în funcție de clasa în care învață preadolescentul. Astfel cei din clasa a V-a recurg la adaptare și evitare (46,67% și 16,67%), cei din clasa a VII-a aleg evitarea și adaptarea (33,33% și 33,33%), în timp ce preadolescenții din clasa a IX-a preferă adaptarea (40,00%) și compromisul (26,67%).

Preadolescenții cu nivel redus de inteligență emoțională preferă evitarea (35,71%) și adaptarea (35,71%), în timp ce preadolescenții cu un nivel ridicat de inteligență emoțională aleg cel mai frecvent strategia adaptarea (54,55%).

Am stabilit o legătură între inteligența emoțională și colaborare și inteligența emoțională și adaptare.

Bibliografie

1. Cornelius, H., Faire, S., Știința rezolvării conflictelor. Fiecare poate câștiga, Știință & Tehnică, București, 1996.
2. Goleman, D., Inteligența emoțională, Trad: Nistor Irina-Margareta, Curtea Veche, București, 2001.
3. Racu, Iu., Stratan, D., Inteligența emoțională și strategiile comportamentale în situațiile de conflict la preadolescenți, în: Probleme ale științelor socioumanistice și modernizării învățământului, CEP UPS „Ion Creangă”, Chișinău 2014, p. 340 – 346.
4. Roco, M., Creativitate și inteligență emoțională, Polirom, Iași, 2004.

MODELE DE CONSILIERE PSIHOLOGICĂ A PĂRINȚILOR COPILOR CU DIZABILITĂȚI

Adriana CIOBANU, dr., conf.univ.

Summary

This article describes the role, purpose and essential aspects of psychological counseling for parents of children with disabilities. The same applies to models of psychological counseling for parents of children with disabilities, depending on the parental style, which refers to all the behaviors and emotions that parents have towards their children and how the parent approaches the relationship with their child. There are suggestions for parents to have a positive attitude towards the child.

Consilierea este acțiunea de ajutor în viața și dezvoltarea omului, alături de psihoterapie și educație. Consilierea ca o relație de colaborare în care o persoană specializată asistă clientul în ameliorarea problemelor cu care se prezintă și în îmbunătățirea abilităților de rezolvare de probleme și luare a deciziilor.

Rolul consilierii este ceea ce înseamnă că ea încearcă prevenirea situațiilor de criză personală și educațională și, mai mult, urmărește dezvoltarea personală, educațională și socială a copilului.