

## MATURITATEA ȘCOLARĂ – STUDIU COMPARATIV

Igor RACU, dr. hab., prof. univ.

### Summary

*Article presents the results of theoretical and experimental research on the level of school maturity. Experimental research is organized in a comparative way: the level of school maturity at children from different social situation of development: complete families/temporary disintegrated; urban/ rural environment; who attended or not the kindergarten; with one or both parents left abroad are investigated. The results allow us to underline the influence of social situation of development on the level of school maturity at children.*

În psihologie, termenul de „maturitate” desemnează „starea de dezvoltare necesară și suficientă pentru a asigura activitatea normală a unei funcții fizice sau psihice. Stadiul final al unui proces de creștere” [9, p. 266].

Maturitatea școlară – expresie a unei forme de dezvoltare a copilului, marchează acel nivel al dezvoltării la care activitatea de tip școlar poate contribui din plin la dezvoltarea în continuare a personalității sale și se plasează între 5 și 7 ani.

„Maturitatea școlară” (readiness for school) mai este definit „stadiu de dezvoltare a unui copil, necesar frecventării cu succes a învățământului primar” [9, p. 171].

L. Bojovici evidențiază anumite orientări de bază care se referă la *gradul maturității școlare*:

1. Pregătirea către activitatea cognitivă:

a) prin cantitatea de reprezentări și noțiuni pe care copiii le-au acumulat și prin calitatea gândirii, nivelul proceselor psihice, capacitatea de a le utiliza;

b) prezența intereselor care stau la baza curiozității (interesul spre cunoaștere);

c) capacitatea de a organiza voluntar activitatea intelectuală.

Copilul trebuie să poată acționa conform indicațiilor adulților, trebuie să îndeplinească exhaustiv însărcinările.

2. Maturitatea personalității elevului este legată de interesul față de viața școlară și de nivelul corespunzător de dezvoltare a sentimentelor morale (sentimentul datoriei, responsabilității) [7].

Maturitatea școlară reprezintă acel nivel al dezvoltării la care activitatea de tip școlar poate contribui din plin la dezvoltarea personalității copilului în continuare (achiziționarea de cunoștințe, priceperi, deprinderi). Conceptul de „pregătire pentru școală” reprezintă nivelul de dezvoltare al unui copil din punct de vedere al competențelor cognitive, socio-emoționale, motrice, de autonomie, nivel de dezvoltare care ar trebui să-i asigure copilului o adaptare optimă la mediul școlar. Competențele fundamentale necesare a fi dezvoltate în pregătirea pentru școală a unui copil sunt:

1. competențe cognitive: atenție, memorie, categorizare, limbaj, planificare, rezolvare de probleme;

2. competențe sociale: fac referire la capacitatea copilului de a stabili relații sociale adecvate, de a respecta regulile sociale, de a fi capabili să rezolve probleme ce pot apărea la un moment dat în relațiile personale;

3. competențe emoționale: capacitatea copilului de a înțelege emoțiile celorlalți, exprimarea emoțiilor proprii precum și capacitatea de autoreglare emoțională;

4. competențe de autonomie personală: se referă la capacitatea copilului de a rezolva probleme cotidiene specifice grupului de vârstă din care face parte;

5. competențe motrice: motricitatea grosieră și fină;

6. prerechizite ale școlarității: scris – citit, prerechizite matematice, cunoștințele despre funcționarea cognitivă.

La începutul fiecărei etape de vârstă, între copil și realitatea înconjurătoare (în primul rând cea socială) se stabilesc relații unice, specifice, irepetabile, deosebite. Aceste relații sunt numite de L. Vîgotskii *situație socială de dezvoltare (SSD)*.

Situația socială de dezvoltare:

- este momentul inițial pentru toate transformările dinamice care au loc în procesul dezvoltării în perioada dată de vârstă;
- determină complet formele și direcția care, fiind urmată de copil, va asigura formarea a noi și noi însușiri de personalitate;
- este izvorul principal pentru dezvoltarea psihică și formarea personalității copilului [10, p. 23].

**Scopul** cercetării este studierea gradului maturității școlare la elevii de 6-7 ani, în dependență de situația socială de dezvoltare (SSD).

Elevii provin din: familii complete/temporar dezorganizate; mediul urban/mediul rural; care au frecventat grădinița/care nu au frecventat grădinița; cu un părinte plecat în străinătate/cu ambii părinți plecați în străinătate.

**Ipoteza generală:** presupunem diferențe în gradul maturității școlare la elevii de 6-7 ani în dependență de situația socială de dezvoltare.

**Ipoteze de lucru:**

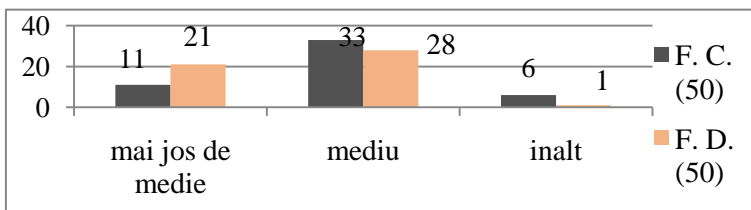
1. Presupunem un grad diferit al maturității școlare la copii în funcție de tipul de familie (completă/temporar dezorganizată).
2. Presupunem un grad diferit al maturității școlare la copii în funcție de mediul din care provin (urban/rural).
3. Presupunem un grad diferit al maturității școlare la copii în funcție de frecventarea grădiniței (au frecventat grădinița/nu au frecventat grădinița).
4. Presupunem un grad diferit al maturității școlare la copii în funcție de plecarea părinților în străinătate (un părinte plecat/ambii părinți plecați în străinătate).

**Eșantionul cercetării** este constituit din 100 de elevi (50 fete și 50 băieți) de 6-7 ani.

În cadrul cercetării au fost administrate următoarele teste:

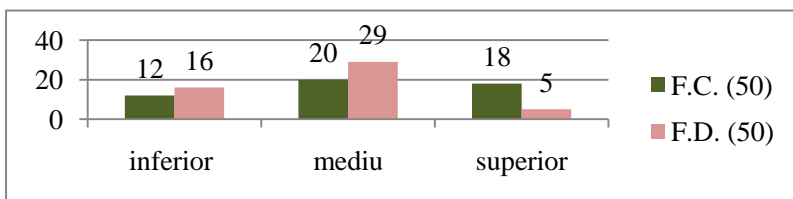
- Testul „Căsuța” (N. Gutkina).
- Testul de studiere a memoriei vizuale de imagini.

- Tehnica „Al 4-lea e de prisos”.
  - Testul „Determinarea maturității școlare Kern- Jirasek”.
- Prezentăm rezultatele obținute în cercetare:



**Fig. 2.1. Distribuția pe niveluri a scorurilor obținute la „atenție voluntară” de subiecții proveniți din familii complete (F. C.) și din familii dezorganizate (F. D.)**

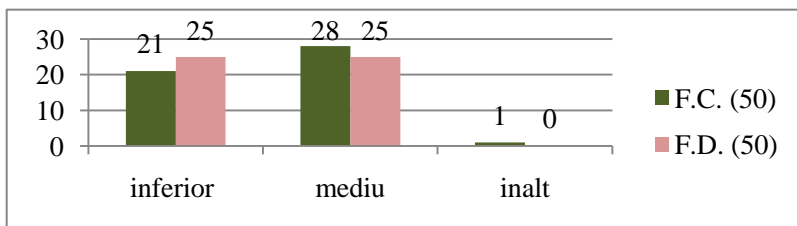
Am obținut diferențe statistice semnificative între eșantioane, valoarea  $p=0,00695$ . Elevii din familii complete situându-se superior celor din familii dezorganizate la nivelul dezvoltării atenției voluntare.



**Fig. 2.2. Distribuția pe niveluri a scorurilor obținute la „memorie vizuală” de subiecții proveniți din familii complete (F. C.) și din familii dezorganizate (F. D.)**

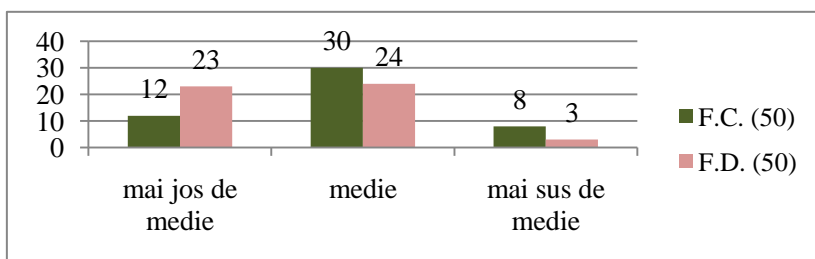
Elevii care provin din familii complete au obținut următoarele rezultate: 18 (36%) au un nivel superior al memoriei vizuale; 20 (40%) – un nivel mediu și 12 (24%) – un nivel inferior. În timp ce copiii din familii dezorganizate au obținut următoarele rezultate: 5 (10%) au un nivel superior al memoriei vizuale; 29 (58%) – nivel mediu și 16 (32%) – nivel scăzut.

Nu există diferențe statistic semnificative la această variabilă între elevii din cele două grupuri pentru nivelul de dezvoltare a memoriei vizuale,  $p = 0,4354$ .



**Fig. 2.3. Distribuția pe niveluri a scorurilor obținute la „generalizare, clasificare, reținere în dezvoltare psihică” de subiecții proveniți din familii complete (F. C.) și din familii dezorganizate (F. D.)**

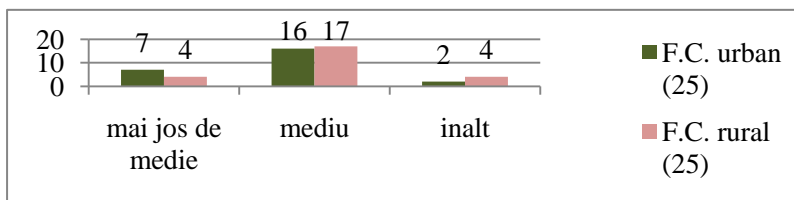
Rezultatul obținut în cadrul prelucrării statistice ne permite să afirmăm că nu există diferențe statistic semnificative între elevii proveniți din cele două tipuri de familie la variabila „generalizare, clasificare, reținere în dezvoltare psihică”.



**Fig. 2.4. Distribuția pe niveluri a scorurilor obținute la „maturitate școlară” de subiecții proveniți din familii complete (F. C.) și din familii dezorganizate (F. D.)**

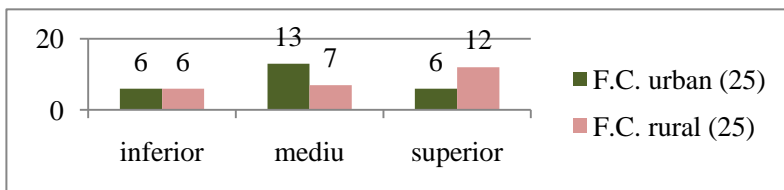
Există diferențe statistic semnificative între cele două grupe de elevi și la variabila „maturitate școlară”; elevii din familii complete

sunt mai bine pregătiți pentru intrarea în școală comparativ cu cei proveniți din familii dezorganizate.



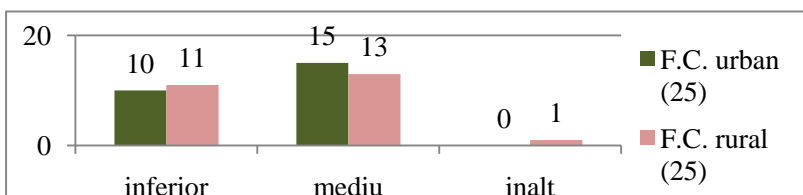
**Fig. 2.5. Scorurile obținute la „atenție voluntară” de subiecții proveniți din familii complete (F. C.), pe medii de proveniență**

Rezultatul obținut în cadrul prelucrării statistice ne permite să afirmăm că nu există diferențe statistice semnificative între elevii din familii complete din mediul urban și rural, la variabila „atenție voluntară”.



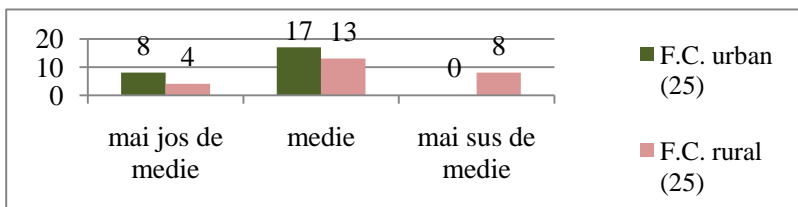
**Fig. 2. 6. Scorurile obținute la „memorie vizuală” de subiecții proveniți din familii complete (F. C.), pe medii de proveniență**

Testul U Mann Whitney a demonstrat că nu există diferențe statistice semnificative între elevii din cele două grupuri, pentru nivelul de dezvoltare a memoriei vizuale.



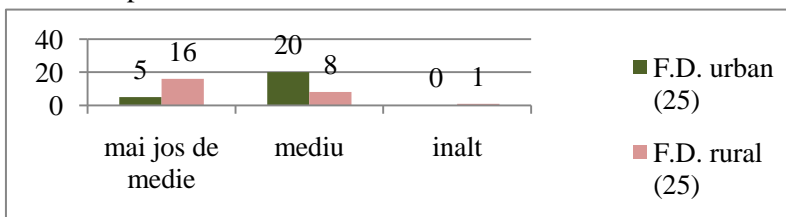
**Fig. 2.7. Scorurile obținute la „generalizare, clasificare, reținere în dezvoltare psihică” de subiecții proveniți din familii complete (F. C.), pe medii de proveniență**

Rezultatul obținut în cadrul prelucrării statistice ne permite să afirmăm că nu există diferențe statistice semnificative la variabila „generalizare, clasificare, reținere în dezvoltare psihică” la elevii proveniți din familii complete din mediul urban și din mediul rural.



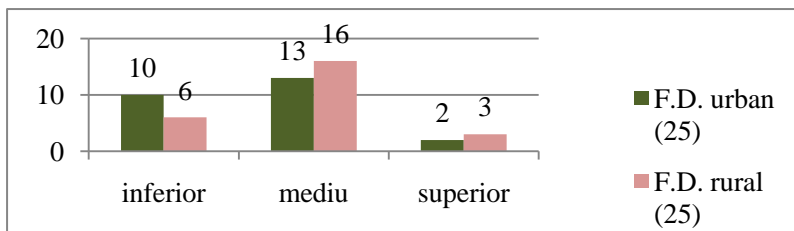
**Fig. 2.8. Distribuția pe niveluri a scorurilor obținute la „maturitate școlară” de subiecții proveniți din familii complete (F. C.), pe medii de proveniență**

Conform testului U, există diferențe statistice semnificative între cele două grupe de elevi în ceea ce privește „maturitatea școlară”; elevii din familii complete din mediul rural sunt mai bine pregătiți pentru intrarea în școală comparativ cu cei proveniți din familii complete din mediul urban.



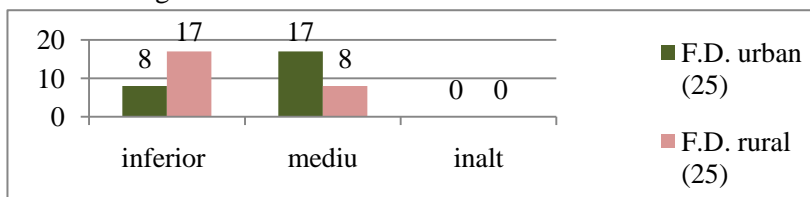
**Fig. 2.9. Distribuția pe niveluri a scorurilor obținute la „atenție voluntară” de subiecții proveniți din familii dezorganizate (F. D.), pe medii de proveniență**

Rezultatul obținut în cadrul prelucrării statistice ne permite să afirmăm că există diferențe statistice semnificative între elevii proveniți din familii dezorganizate din mediul urban și rural, la variabila „atenție voluntară”, cei din mediul urban situându-se superior celor din mediul rural, la nivelul dezvoltării atenției voluntare.



**Fig. 2.10. Distribuția pe niveluri a scorurilor obținute la „memorie vizuală” de subiecții proveniți din familii dezorganizate (F. D.), pe medii de proveniență**

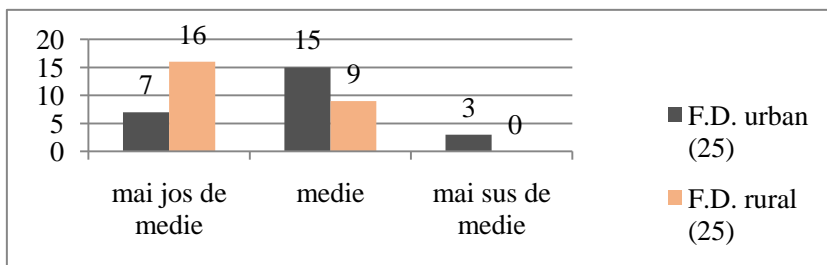
Testul U Mann Whitney a demonstrat că nu există diferențe statistice semnificative între nivelul de dezvoltare a memoriei vizuale la elevii care provin din familii dezorganizate din mediul urban și nivelul de dezvoltare a memoriei vizuale a elevilor care provin din familii dezorganizate din mediul rural.



**Fig. 2.11. Distribuția pe niveluri a scorurilor obținute la „generalizare, clasificare, reținere în dezvoltare psihică” de subiecții proveniți din familii dezorganizate (F. D.), pe medii de proveniență**

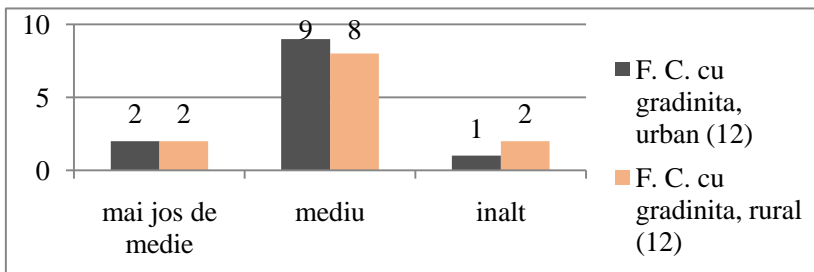


Rezultatul obținut în cadrul prelucrării statistice ne permite să afirmăm că există diferențe statistice semnificative între elevii proveniți din familii dezorganizate pe cele două medii (urban/rural) în ceea ce privește nivelul de „generalizare, clasificare, reținere în dezvoltare psihică”, elevii din mediul urban având o mai mare capacitate de generalizare, clasificare și reținere în dezvoltare psihică decât cei din rural.



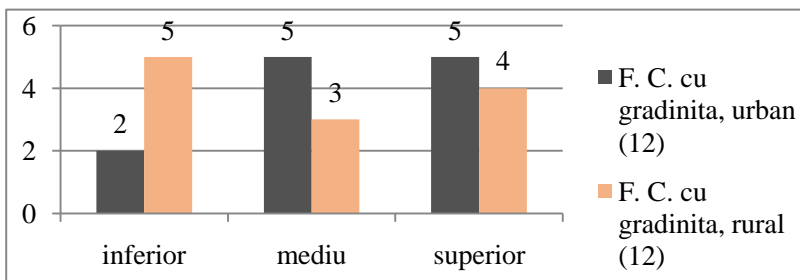
**Fig. 2.12. Distribuția pe niveluri a scorurilor obținute la „maturitate școlară” de subiecții proveniți din familii dezorganizate (F. D.), pe medii de proveniență**

Conform rezultatului testului U Mann Whitney, există diferențe statistice semnificative între cele două grupe de elevi în ceea ce privește „maturitatea școlară”, ceea ce înseamnă că elevii din familii dezorganizate din mediul urban au o maturitate școlară superioară, sunt mai bine pregătiți pentru intrarea în școală comparativ cu elevii proveniți din familii dezorganizate din mediul rural.



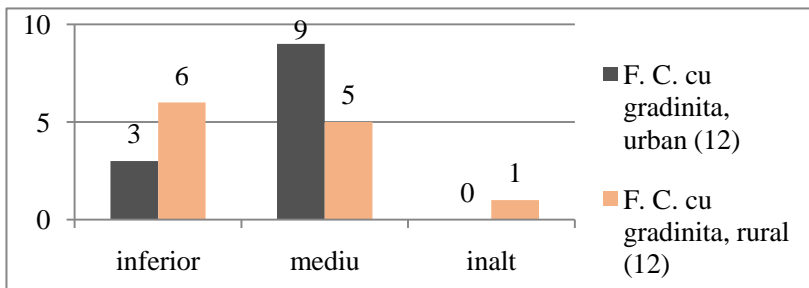
**Fig. 2.13. Distribuția pe niveluri a scorurilor obținute la „atenție voluntară” de subiecții cu grădiniță, proveniți din familii complete (F. C.), pe medii de proveniență**

Nu există diferențe între nivelul atenției voluntare înregistrat pentru copiii cu grădiniță, proveniți din familii complete din mediul urban și nivelul atenției voluntare înregistrat pentru copiii cu grădiniță, proveniți din familii complete din mediul rural.



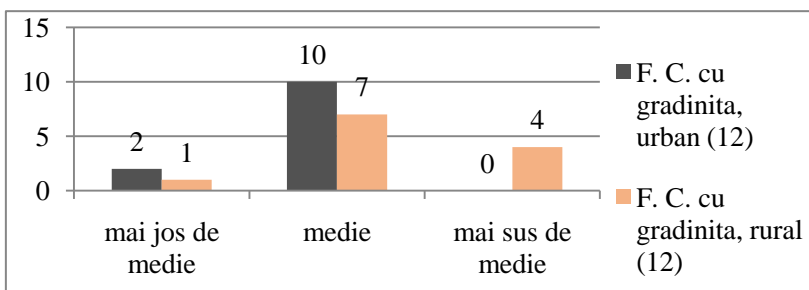
**Fig. 2.14. Distribuția pe niveluri a scorurilor obținute la „memorie vizuală” de subiecții cu grădiniță, proveniți din familii complete (F. C.), pe medii de proveniență**

Testul U Mann Whitney a demonstrat că nu există diferențe statistice semnificative între elevii din cele două grupuri, pentru nivelul de dezvoltare a memoriei vizuale.



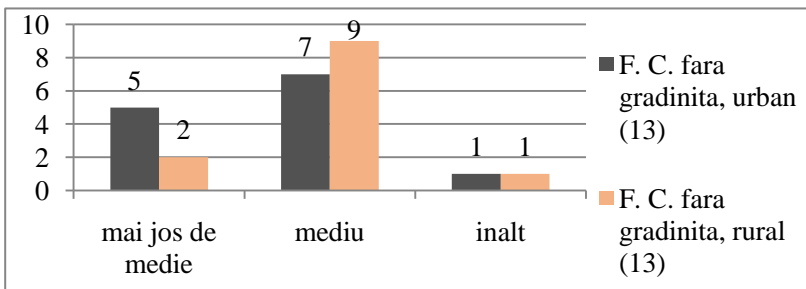
**Fig. 2.15. Distribuția pe niveluri a scorurilor obținute la „generalizare, clasificare; reținere în dezvoltarea psihică” de subiecții cu grădiniță, proveniți din familii complete (F. C.), pe medii de proveniență**

Rezultatul obținut în urma aplicării testului U Mann Whitney ne permite să afirmăm că nu există diferențe statistice semnificative la variabila „generalizare, clasificare, reținere în dezvoltare psihică” la elevii cu grădiniță, proveniți din familii complete din mediul urban și din mediul rural.



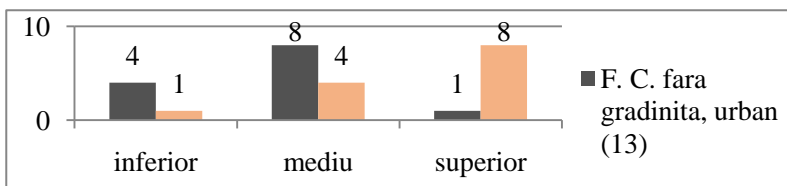
**Fig. 2.16. Distribuția pe niveluri a scorurilor obținute la „maturitate școlară” de subiecții cu grădiniță, proveniți din familii complete (F. C.), pe medii de proveniență**

Conform rezultatului testului U, nu există diferențe statistice semnificative între cele două grupe de elevi în ceea ce privește „maturitatea școlară”.



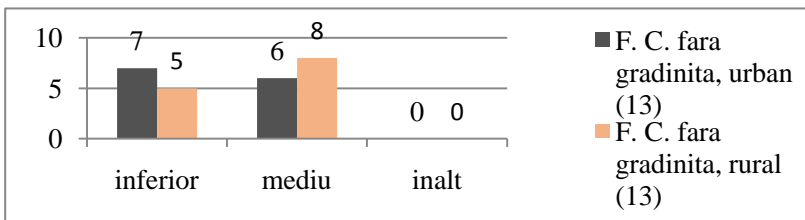
**Fig. 2.17. Distribuția pe niveluri a scorurilor obținute la „atenție voluntară” de subiecții fără grădiniță, proveniți din familii complete (F. C.), pe medii de proveniență**

Nu există diferențe statistice semnificative la nivelul atenției voluntare înregistrat pentru copiii fără grădiniță, proveniți din familii complete din mediul urban și nivelul atenției voluntare înregistrat pentru copiii fără grădiniță, proveniți din familii complete din mediul rural.



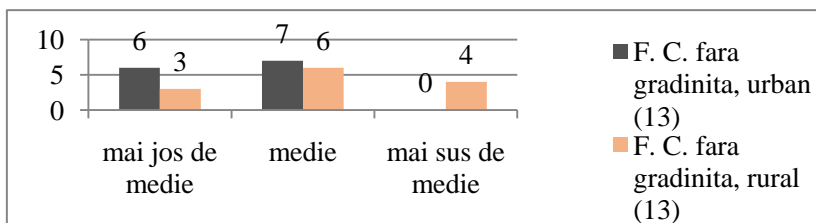
**Fig. 2.18. Scorurile obținute la „memorie vizuală” de subiecții fără grădiniță, proveniți din F. C., pe medii de proveniență**

Testul U Mann Whitney a demonstrat că există diferențe statistice semnificative între elevii din cele două grupuri, pentru nivelul de dezvoltare a memoriei vizuale.



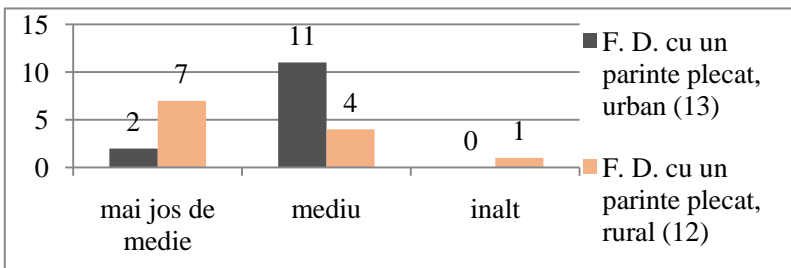
**Fig. 2.19. Scorurile obținute la „generalizare, clasificare; reținere în dezvoltarea psihică” de subiecții fără grădiniță, proveniți din F. C., pe medii de proveniență**

Testul U Mann Whitney ne permite să afirmăm că nu există diferențe statistic semnificative la variabila „generalizare, clasificare, reținere în dezvoltare psihică” la elevii fără grădiniță, proveniți din familii complete din mediul urban și din mediul rural.



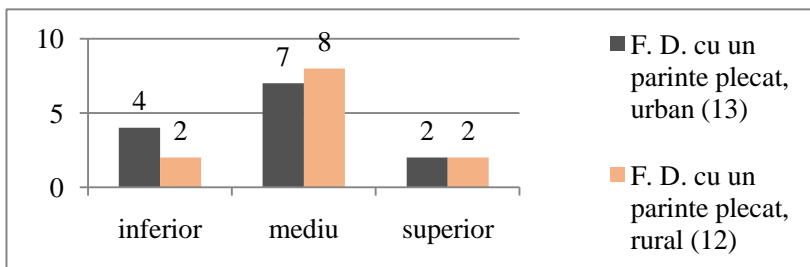
**Fig. 2.20. Scorurile obținute la „maturitate școlară” de subiecții fără grădiniță, proveniți din familii complete (F. C.), pe medii de proveniență**

Conform rezultatului testului U nu există diferențe statistic semnificative între cele două grupe de elevi în ceea ce privește „maturitatea școlară”.



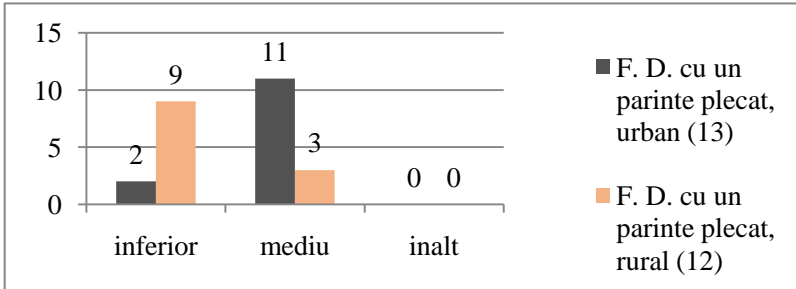
**Fig. 2.21. Distribuția pe niveluri a scorurilor obținute la „atenție voluntară” de subiecții proveniți din familii dezorganizate temporar (F. D.), cu un părinte plecat în străinătate, pe medii de proveniență**

Nu există diferențe statistice semnificative între elevii cu familii dezorganizate temporar, din mediul urban și rural, la variabila „atenție voluntară”.



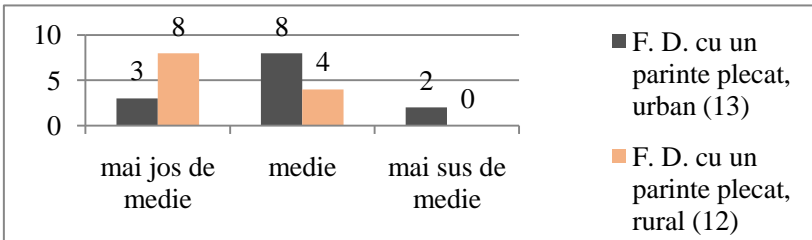
**Fig. 2.22. Distribuția pe niveluri a scorurilor obținute la „memorie vizuală” de subiecții proveniți din familii dezorganizate temporar (F. D.), cu un părinte plecat în străinătate, pe medii de proveniență**

Testul U Mann Whitney a demonstrat că nu există diferențe statistice semnificative între elevii din cele două grupuri, pentru nivelul de dezvoltare a memoriei vizuale.



**Fig. 2.23. Scorurile la „generalizare, clasificare; reținere în dezvoltarea psihică” de subiecții proveniți din F. D., cu un părinte plecat în străinătate, pe medii de proveniență**

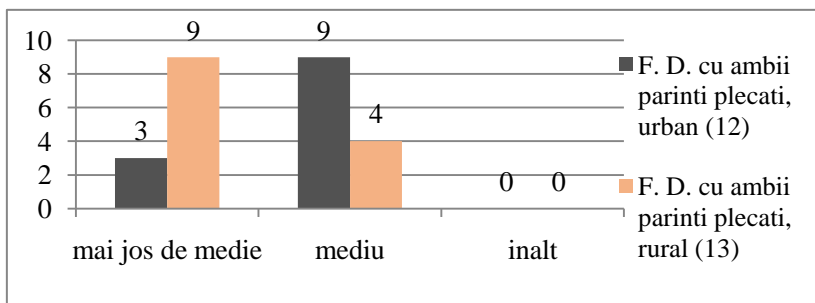
Rezultatul obținut în cadrul prelucrării statistice ne permite să afirmăm că există diferențe statistice semnificative între elevii cu familii dezorganizate temporar, din mediul urban și rural, la variabila „generalizare, clasificare; reținere în dezvoltarea psihică”.



**Fig. 2.24. Distribuția pe niveluri a scorurilor obținute la „maturitate școlară” de subiecții proveniți din familii dezorganizate temporar (F. D.), cu un părinte plecat în străinătate, pe medii de proveniență**

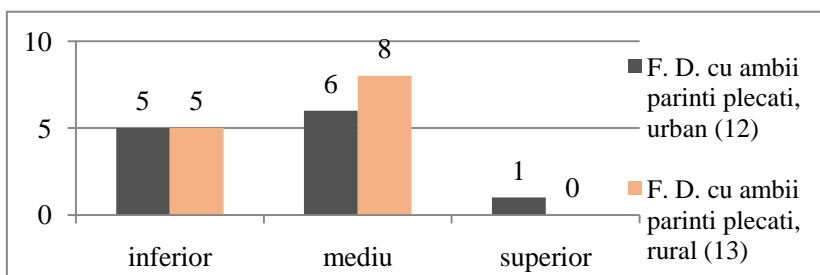
Rezultatul obținut în cadrul prelucrării statistice ne permite să afirmăm că există diferențe statistice semnificative între elevii proveniți din familii dezorganizate temporar, cu un părinte plecat în străinătate, pe medii de proveniență, la variabila „maturitate școlară”. Elevii din mediul urban situându-se superior celor din mediul rural la

nivelul dezvoltării maturității școlare, fiind mai pregătiți să intre la școală.



**Fig. 2.25. Distribuția pe niveluri a scorurilor obținute la „atenție voluntară” de subiecții proveniți din familii dezorganizate temporar (F. D.), cu ambii părinți plecați în străinătate, pe medii de proveniență**

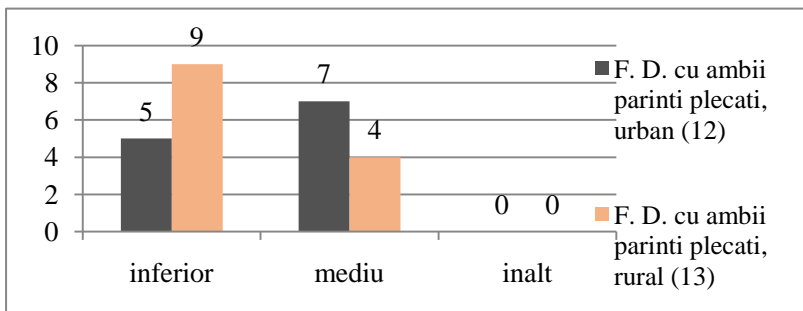
Testul U Mann Whitney a demonstrat că există diferențe statistice semnificative între elevii din cele două grupuri, pentru nivelul de dezvoltare a atenției voluntare.



**Fig. 2.26. Distribuția pe niveluri a scorurilor obținute la „memorie vizuală” de subiecții proveniți din familii dezorganizate temporar (F. D.), cu ambii părinți plecați în străinătate, pe medii de proveniență**

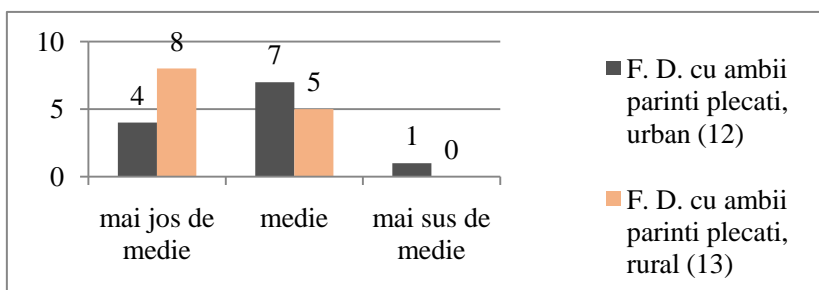


Conform rezultatului testului U nu există diferențe statistic semnificative între cele două grupe de elevi în ceea ce privește nivelul dezvoltării memoriei vizuale.



**Fig. 2.27. Distribuția pe niveluri a scorurilor obținute la „generalizare, clasificare; reținere în dezvoltarea psihică” de subiecții proveniți din familii dezorganizate temporar (F. D.), cu ambii părinți plecați în străinătate, pe medii de proveniență**

Rezultatul obținut în cadrul prelucrării statistice ne permite să afirmăm că nu există diferențe statistic semnificative între elevii care au ambii părinți plecați, din mediul urban și rural, la variabila „generalizare, clasificare; reținere în dezvoltarea psihică”.



**Fig. 2.28. Distribuția pe niveluri a scorurilor obținute la „maturitate școlară” de subiecții proveniți din familii dezorganizate temporar (F. D.), cu ambii părinți plecați în străinătate, pe medii de proveniență**

Rezultatul obținut în cadrul prelucrării statistice ne permite să afirmăm că nu există diferențe statistic semnificative între elevii proveniți din familii dezorganizate temporar, cu ambii părinți plecați în străinătate, pe medii de proveniență, la variabila „maturitate școlară”.

*Concluzii:*

1. În funcție de tipul de familie din care face parte copilul (familie completă/familie dezorganizată), am constatat diferențe statistic semnificative între elevii din familii complete și cei din familii dezorganizate: elevii din familii complete au un grad al maturității școlare mai ridicat, comparativ cu cei din familii dezorganizate.

2. În funcție de mediul din care provin elevii (urban sau rural), am stabilit diferențe statistic semnificative atât pe variabile, cât și pe eșantioane: elevii proveniți din mediul urban au obținut rezultate net superioare la: „atenție voluntară”, „capacitate de generalizare, clasificare”; „maturitate școlară”.

3. În funcție de frecventarea sau nu a grădiniței, rezultatele elevilor care nu au frecventat grădinița, din mediul rural, au fost inferioare elevilor care au frecventat grădinița, în special celor din mediul urban.

4. În cazul eșantioanelor de elevi cu unul sau ambii părinți plecați în străinătate, cei mai vulnerabili din punct de vedere al gradului maturității școlare, am constatat că sunt elevii cu ambii părinți plecați, din mediul rural, din familii dezorganizate.

### **Bibliografie**

1. Birch, A., Psihologia dezvoltării: din primul an de viață până în perioada adultă, Editura Tehnică, București, 2000.
2. Cosmovici A., Iacob L., Psihologie școlară, Editura Polirom, Iași, 1998.
3. Golu, F., Pregătirea psihologică a copilului pentru școală, Polirom, Iași, 2009.

4. Losfi, E., Racu, Iu., Activitatea psihopedagogului cu elevii de vârstă școlară mică și preadolescentă, Chișinău, 2015.
5. Popescu – Neveanu, P., Dicționar de psihologie, Editura Albatros, București, 1978.
6. Racu, Ig., Psihodiagnoza. Statistica psihologică, Manual. Chișinău, 2017.
7. Racu, Ig., Racu, Iu., Psihologia dezvoltării, Chișinău, 2013.
8. Vlaicu, C., Psihologia vârstelor. Editura Biblioteca, Târgoviște, 2011.
9. Dicționar de pedagogie, Editura Didactică și Pedagogică, București, 1979.
10. [http://psihologie.hyperion.ro/wp-content/uploads/2016/04/REVISTA-DE-STUDII-PSIHOLOGICE\\_Nr.-2-1.pdf](http://psihologie.hyperion.ro/wp-content/uploads/2016/04/REVISTA-DE-STUDII-PSIHOLOGICE_Nr.-2-1.pdf) ( Lev Vîgotski și unele probleme ale psihologiei dezvoltării, Racu Igor în: Revista de studii psihologice, Universitatea Hyperion, Buc., nr. 2 ).

## STRESUL ÎN VIAȚA ADOLESCENȚILOR

*Elena LOSFI, dr., conf. univ.*

### *Summary*

*Adolescence often brings an increase of stress and pressure, which have a negative impact on physic and mental health with consequences through all life. Adolescents face many stressful situations such as: school tests and exams, the initiation of love relationship and difficult communication with parents. The present article describes the level of stress at adolescents, the perception of stress situations depending on sex and age. It is important that adolescents perceives stress as a natural state and a challenge of modern times, learn and know how to deal with destructive emotions and how to overcome stressful situations.*

Lumea contemporană este afectată tot mai mult de stres, numit și „boala secolului”. De-a lungul timpului au fost realizate numeroase cercetări ale acestui fenomen, cum ar fi cele efectuate de Selye H., Walter B. Cannon, Von Bertalaný, Lazarus R., Folkman, Fisher S., Neybrew B., Bernstein N., Broadhead D., Arnold M.,