

ОСОБЕННОСТИ ПРОЯВЛЕНИЯ АГРЕССИВНОСТИ В ЮНОШЕСКОМ ВОЗРАСТЕ В ЗАВИСИМОСТИ ОТ ГЕНДЕРНОЙ ПРИНАДЛЕЖНОСТИ

СИНИЦАРУ Л., док., конф.,

МОЛОДАЯ А., студентка

Summary

In the given article there are presented the results of the study of the aggressiveness manifestation in adolescents depending on their gender. According to the results of the study, which was conducted amongst the first and second year students of PSU (Pedagogical State University) "Ion Creanga", we can conclude that females are less aggressive than males. Gender identity formation during adolescence is mainly based on traditional orientation: young women- feminine type (85.1%), young men - masculine type (64.3%). The androgen type is represented more in males than females: 35, 7% and 14.9%.

В настоящее время большое количество работ посвящено рассмотрению природы и особенностей агрессивного поведения в подростковом возрасте (А. М. Прихожан, Л. М. Семенюк, Л. Соловьева и др.). Именно данный возрастной этап причисляется психологами к разряду наиболее проблемных. Юношеский возраст, в отличие от подросткового, зарубежные психологи (Б. Г. Ананьев, Л. С. Выготский, И. С. Кон, А. Н. Леонтьев, С. Л. Рубинштейн, Д.Б. Эльконин, Э. Эриксон и др.) по общим характеристикам относят к разряду периодов с устойчивым эмоциональным и интеллектуальным развитием. Однако психологические исследования последних лет (Р. Вельдер, Б. Крэйхи, А. А. Реан, М. С. Калистратова) убеждают в том, что проблема агрессивного поведения личности в юности не менее актуальна. Именно в этом возрасте происходит базовое становление личности, которое, по мнению психологов, связано с формированием гендерной идентичности (Е. П. Ильин, В. С. Агеев, В. С. Собкин и др.). В связи с этим нам представляется

актуальным изучение связи гендерной идентичности с проявлениями агрессивности в юношеском возрасте.

В исследовании приняли участие студенты Кишиневского Государственного Педагогического Университета имени И. Крянгэ, в возрасте от 19 до 21 года. Исследование проводилось в несколько этапов. На первом этапе измерялся уровень проявления агрессивности и процесс формирования идентичности (Опросник Басса-Дарки, Методика измерения маскулинности и фемининности С. Бем,). На втором этапе анализировались, сравнивались, сопоставлялись, качественно описывались данные, полученные в результате первого этапа исследования. Мы попытались установить связь между типом гендерной идентичности и уровнем развития агрессивности испытуемых в юношеском возрасте с учетом их принадлежности к определенному полу. Кратко опишем полученные результаты исследования.

У юношей представлены два типа идентичности: маскулинный (высокий – 50% и средний – 14,3% уровень агрессивности) и андрогинный (высокий и низкий – 7,2% ,

средний – 21,3% уровень агрессивности), фемининный тип идентичности отсутствует.

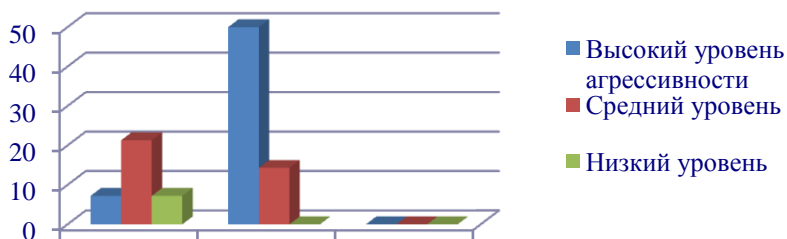


Рис.1. Сопоставление результатов по двум методикам: агрессивности и идентичности у юношей

У девушек представлены два типа идентичности: фемининный (средний уровень агрессивности – 14,3% испытуемых и низкий уровень агрессивности – 70,8% испытуемых) и андрогинный тип (средний и низкий уровень агрессивности – 7,45% испытуемых). Полученные результаты позволяют сделать вывод о том, что девушки менее агрессивны, чем юноши. Гендерная идентичность представлена в основном маскулинным у юношей и фемининным у девушек типами. Третий тип идентичности – андрогинный интересен тем, что его формирование в большей степени свойственно юношам, чем девушкам (35,7% - юноши, 14,95% – девушки).

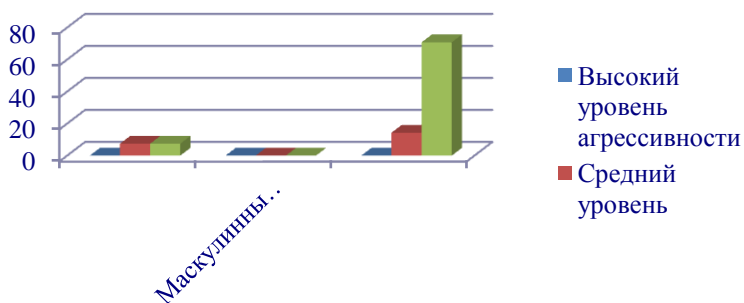


Рис.2. Сопоставление результатов по двум методикам: агрессивности и и дентичности у девушек

В результате проведенного корреляционного анализа данных исследования по критерию Спирмена между гендерной идентичностью и уровнем агрессивности обнаружена достоверно верная средняя обратная связь ($R_s = -0,68$, при $p \leq 0,05$). При увеличении показателя IS, стремящегося к фемининному типу идентичности уровень агрессии уменьшается.

Литература

1. Кон, И. С., Психология половых различий // Вопросы психологии, 1981, № 2, С. 47–57.
2. Копейко, Я. Ю., Гендерные аспекты агрессивности // Психология XXI века: Тезисы международной межвузовской научно-практической студенческой конференции, СПб., Изд-во СПбГУ, 2000, С. 30–31.
3. Крэйхи, Б., Социальная психология агрессии, СПб., Питер, 2003.
4. Румянцева, Т. Г., Агрессия: проблемы и поиски в западной философии и науке, Наука, М., 2012.
5. Собкин, В. С., Смылова, М. М., Эмоциональные особенности национальной самоидентификации старшеклассников // Труды по социологии образования. Т.ХУ. Вып. XXVII, Институт социологии образования РАО, М., 2011, С. 59-74.

ÎNVĂȚĂMÂNTUL SUPERIOR PSIHOLOGIC ȘI SERVICIUL PSIHOLOGIC ȘCOLAR LA 25 ANI

RACU Igor, dr. hab., prof. univ.

Summary

In this article, we are presented the basic stages of development psychology as a science and practice over 25 years Moldova.

În acest articol sunt prezentate succint etapele principale în dezvoltarea psihologiei ca știință, dar și ca practică, dat fiind faptul că vara anului 2016 are o semnificație aparte, și anume, aniversarea a 25 de ani a învățământului superior psihologic și serviciului psihologic școlar în Republica Moldova.

Psihologia a fost prezentă continuu în cadrul Universității Pedagogice de Stat „Ion Creangă”, pe tot parcursul istoriei sale.

În anul 1970, pe lângă Facultatea de Filologie a Institutului Pedagogic de Stat „Ion Creangă” a fost deschisă secția de