



DEZVOLTAREA PERSONALITĂȚII PREADOLESCENTULUI EDUCAT ÎN DIFERITE MEDII SOCIALE DE VIAȚĂ

PERSONALITY DEVELOPMENT AT PREADOLESCENT FROM DIFFERENT TYPES OF SOCIAL ENVIROMENT

CZU 159.922

Racu Igor, profesor universitar, doctor habilitat în psihologie

Monachu Maria Monica, master în psihologie

Rezumat

În acest articol sunt prezentate rezultatele unui studiu teoretico experimental în care a fost cercetată o problemă importantă și actuală din domeniul psihologiei – dezvoltarea personalității la vârsta preadolescentă. Cercetarea experimentală este una comparativă: au fost incluși în experiment preadolescenți din diferite situații sociale de dezvoltare – SSD - (educați în familii complete, familii cu părinții divorțați sau plecați din țară, din mediul urban și rural). Identificarea diferențelor în profilul de personalitate la preadolescenții din diferite SSD a permis organizarea experimentului formativ care a fost realizat în scopul demonstrării posibilității de influență pozitivă în condiții experimentale în special organizate asupra procesului de dezvoltare a personalității în această perioadă de vârstă.

Cuvinte-cheie: vârsta preadolescentă, situație socială de dezvoltare, personalitate, dezvoltarea personalității.

Abstract

This article presents the results of theoretical and experimental research of an actual problem from psychology: personality development at preadolescents. Experimental research is a comparative one: preadolescents from different types of social environment were included (preadolescents from complete family, preadolescents from divorced or separated families from urban and rural area). Identifying difference in personality traits at preadolescents from different types of social environment allowed us to organize formative experiment that was orientated to demonstrate the positive influence upon preadolescent's personality development.

Keywords: preadolescence, social environment, personality, personality development.

Personalitatea a reprezentat mereu o temă de interes pentru cercetare, deoarece ea îl definește pe om în relațiile sale cu alți oameni și cu societatea. Actualitatea cercetării noastre este determinată de încercarea de a studia în aspect comparativ dezvoltarea personalității la vârsta preadolescentă în dependență de diferite medii sociale de viață. Personalitatea umană este extrem de complexă și cu determinări multiple. Cele mai multe definiții dezvoltă o concepție integrativă și dinamică, relevând caracterul specific, unitar și sintetic al personalității, legătura ei strânsă cu conduita, determinarea ei biologică și socială.

După G.W.Allport personalitatea este organizarea dinamică în cadrul individului a acelor sisteme psihofizice care determină gândirea și comportamentul său caracteristic [1].

J.P.Guilford consideră personalitatea ca o constelație specifică de trăsături (fiziologice, morfologice și psihologice), iar R.B. Cattell susține că personalitatea este ceea ce permite să prezicem



ce va face un individ într-o situație dată. Personalitatea a mai fost definită ca „o unitate integrativă a unei persoane cu ansamblul caracteristicilor sale diferențiate permanente (inteligență, caracter, temperament, constituție) și cu modalitățile proprii de comportament” [abud 10, p. 23].

Al. Roșca consideră că personalitatea reprezintă îmbinarea unitară non-receptivă a însușirilor psihologice (aptitudini, temperament, caracter, sentimente predominante, motivele conduitei), care caracterizează mai pregnant și cu un mai mare grad de stabilitate omul concret și modalitățile sale de conduită [2].

Nicolae Mărgineanu definește personalitatea ca fiind „suprema sinteză a coeficientului de inteligență, caracter și trăire emotivă, cu balanță de temperament și fire, instruite și educate în familie, școală, profesie” [5, p.328].

Preadolescența este etapa în care au loc transformări majore atât în aspectul exterior, cât și în comportament, cu schimbări evidente la nivel psihic. La ieșirea din copilărie și începutul adolescenței, ca și în tot decursul acestei perioade, se dezvoltă impetuos o personalitate cu trăsături în plină formare. *Preadolescența* este o etapă de restructurare afectivă și intelectuală a personalității, descrisă ca o perioadă ingrată, dificilă atât pentru preadolescenți cât și pentru cei care se află în contact cu ei [6,7].

Perioada preadolescenței (10/11- 14/15 ani) este denumită și ca perioadă a școlarității mijlocii, dat fiind faptul că se parcurge cel de al doilea ciclu elementar, gimnaziu, cu ritmul său alert legat de solicitările față de copil. Acesta este solicitat să se adapteze mai intens la stilul diferit al profesorilor pe materii și la cerințe care presupun înțelegere și elaborarea de comportamente variate. În această perioadă, maturizarea biologică și intensa dezvoltare a personalității sunt dominante. De aceea modificările ce au loc în această perioadă de vârstă, trebuie bine cunoscute de cadrele didactice și de către părinți, pentru a putea veni în întâmpinarea lor, de a-i înțelege și adopta cele mai adecvate măsuri în vederea asigurării dezvoltării psihice și a personalității preadolescenților [6,7,8].

Scopul cercetării realizate este studierea în cadrul experimental comparativ a diferențelor în procesul de dezvoltare al personalității (trăsăturile caracteristice personalității preadolescenților educați în familii complete, familii cu părinții divorțați sau plecați din țară, din mediul urban și rural).

Ipotezele cercetării:



1. În dependență de mediul social diferit de viață presupunem particularități specifice în dezvoltarea personalității preadolescentului.

2. În condiții experimentale special organizate este posibil de a influența pozitiv dezvoltarea personalității preadolescenților.

Lotul de subiecți a fost constituit din 120 de preadolescenți (52 fete, 68 băieți) din clasele a V-a, a VI-a și a VII-a, cu vârsta cuprinsă între 10 și 13 ani.

Testele aplicate: Inventarul de ostilitate (7 scale: Negativism, Resentiment, Ostilitatea indirectă, Atentat, Suspiciune, Iritabilitate, Ostilitate verbală); Chestionarul de personalitate (Sinceritate, Extraversiune / introversiune; Nevrotism); Chestionar de studiere a stării de nervozitate.

Rezultatele

Analiza rezultatelor sunt prezentate pentru trei categorii de subiecți: preadolescenți cu părinți divorțați, preadolescenți cu părinți plecați în altă țară și preadolescenți din familii complete, din mediul urban și cel rural și pe grupele de vârstă 10-11 ani și 12-13 ani.

Tabel nr.1. Numărul total al subiecților

	Urban		Rural		Total
Fete	30	58%	22	42%	52
Băieți	38	56%	30	44%	68

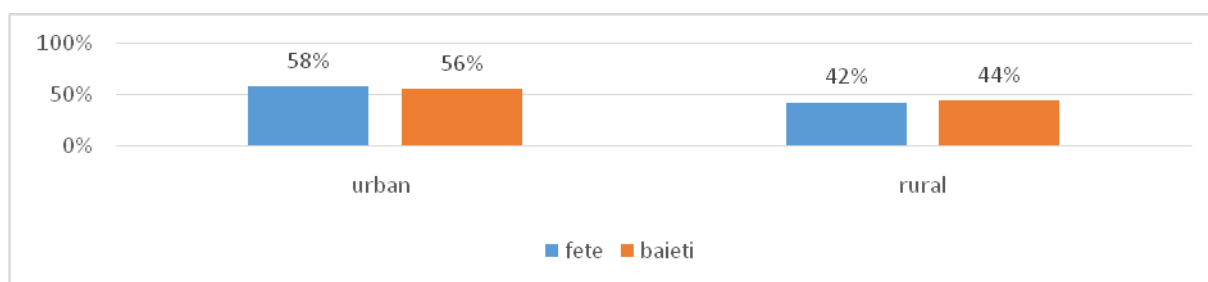


Fig. 1. Numărul total al subiecților

Eșantionul experimental a fost constituit din 120 de preadolescenți din care 52 de fete și 68 de băieți. 30 din fete sunt din mediul urban cu un procent de 58%, iar 22 de fete sunt din mediul rural cu un procent de 42%, iar 38 din băieți sunt din mediul urban cu 56% și 30 de băieți sunt din mediul rural cu un procent de 44%.



Tabel 2. Structura pe grupe de vârstă

	10-11ani		12-13ani		Total
Fete	26	50%	26	50%	52
Băieți	32	47%	36	53%	68

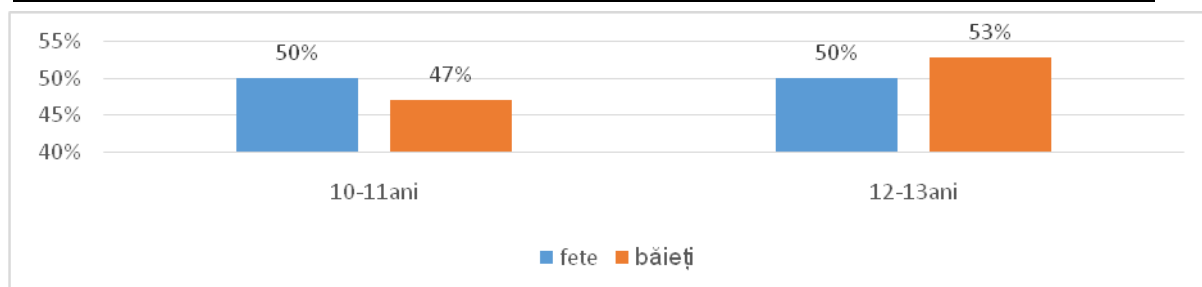


Fig. 2. Structura pe grupe de vârstă

Pe grupe de vârstă fetele reprezintă o proporție egală : câte 26 de fete la grupa de vârstă 10-11 ani și câte 26 de fete la grupa de vârstă 12-13 ani cu procentul de 50%, pe când la grupa de vârstă între 10-11 ani sunt 32 de băieți și reprezintă 47%, iar la grupa de vârstă între 12-13 ani sunt 36 de băieți cu un procent de 53%.

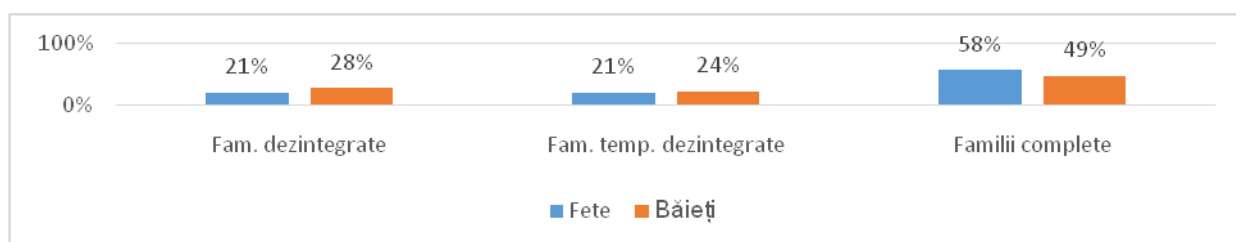


Fig. 3. Structura familiilor

120 de preadolescenți provin din diferite medii de viață: 30 subiecți testați sunt din familii cu părinții divorțați, 27 dintre ei sunt familii cu părinți plecați la muncă în altă țară și cei mai mulți – 63 - provin din familii complete. Mai exact 11 din fete (21%) și 19 din băieți (28%) provin din familii cu părinții divorțați, 11 din fete (21%) și 16 din băieți (24%) sunt din familii cu părinți plecați și 30 fete (58%) și 33 din băieți (49%) provin din familii complete.

În continuare vom analiza rezultatele testelor. Primul, Chestionarul de personalitate (H. Eysenck), testează doi factori de bază: extraversiunea/introversiunea și nevrotismul.

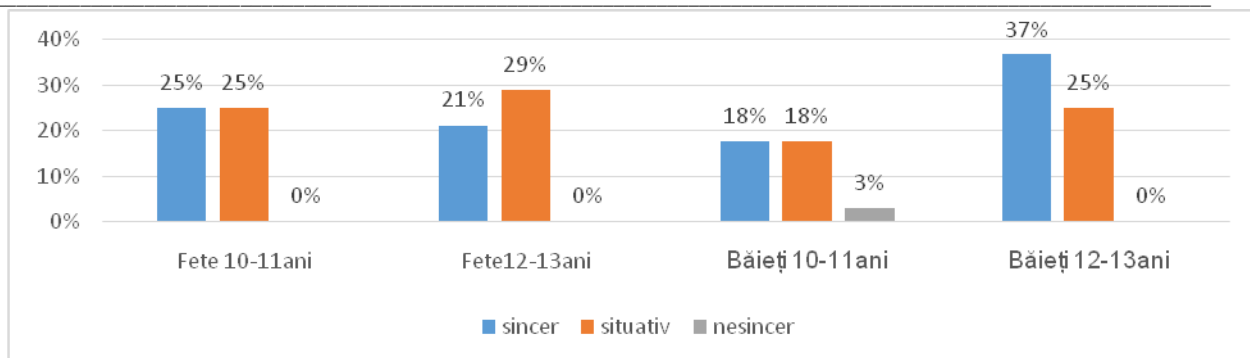


Fig. 4. Variabila „Sinceritate”, Chestionarul de personalitate (H. Eysenck),
structura pe grupe de vârstă

Observăm că majoritatea subiecților supuși experimentului sunt sinceri, unii situativi sinceri. Cei mai sinceri sunt 25 băieții ce reprezintă un procent de 37% din grupa de vârstă 12-13 ani și 15 fete cu un procent de 29% din aceeași grupă, doar 2 dintre băieții ce înseamnă 3% din grupa 10-11 ani au dat răspunsuri nesincere.

Grupa de vârstă 10-11 ani prezintă rezultate egale atât la fete cât și la băieți la răspunsurile sincere și situativ: câte 13 fete cu câte 25%, respectiv 12 băieți cu procentajul de 18% .

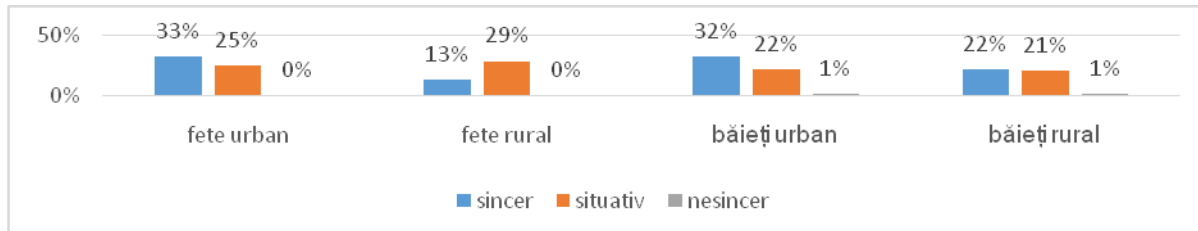


Fig. 5. Variabila „Sinceritate ”, Chestionarul de personalitate (H. Eysenck),
fete rural-urban, băieți rural-urban

Factorul sinceritate mai ridicat îl întâlnim la fetele și băieții din mediul urban, 17 fete (33%) și 22 băieți (32%). La preadolescenții din mediul rural mai sinceri au fost băieții 15 (22%) decât cele 7 fete care au reprezentat 13%. Dintre subiecții intervievați, nesinceri au fost doar băieții, cu câte 1% atât din mediul urban cât și din cel rural. Cel mai ridicat procentaj la factorul situativ îl reprezintă 15 fete din mediul rural (29%), iar cel mai scăzut cei 14 băieți tot din mediul rural (21%).

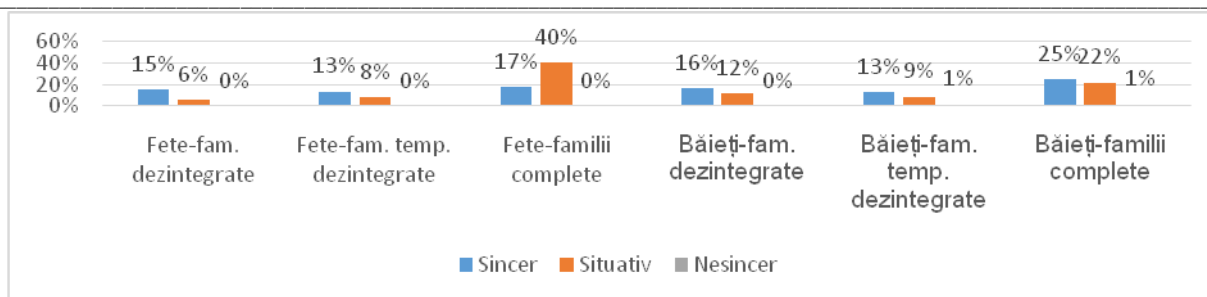


Fig. 6. Variabila „Sinceritate”, Chestionarul de personalitate (H. Eysenck), tip de familie

Analizând factorul sinceritate după tipul familiilor, remarcăm că cei mai sinceri sunt băieții din familiile complete 17 (25%) și fetele tot din familiile complete 9 (17%), iar nesinceri sunt doar băieții cu câte 1%, unul din familie cu părinți plecați și unul din familie complete. Procentajul cel mai mare la factorul situativ îl vedem la cele 21 de fete din familiile complete (40%), iar cel mai mic tot la fete, dar la cele 3 fete care provin din familie cu părinții divorțați (6%).

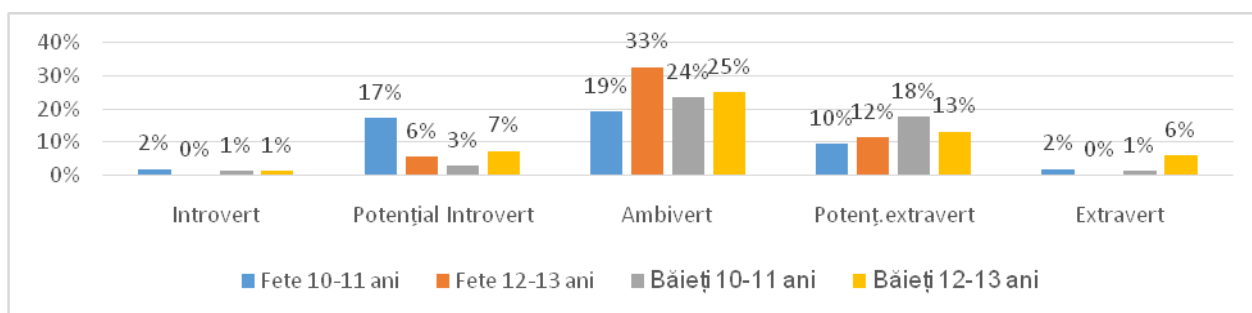


Fig. 7. Variabila „Extraversiune/introversiune”, Chestionarul de personalitate (H. Eysenck), pe grupe de vârstă

Studierea nivelului de extraversiune/introversiune pe grupe de vârstă a demonstrat că cei mai mulți preadolescenți sunt ambiverți. Acești preadolescenți se identifică cu ambele trăsături de personalitate, atât cele ale introverților cât și cele ale extraverților și se pot adapta în funcție de situație. Procentul cel mai ridicat este dat de 17 fete din grupa 12-13 ani (33%), urmat de 17 băieți din grupa 12-13 ani (25%) apoi 16 băieți de 10-11 ani (24%) și 10 fete din grupa 10-11 ani, reprezentând 19%.

După procentaj urmează însă preadolescenții potențial extraverți care reprezintă: 12 băieți de 10-11 ani (18%), 9 băieți de 12-13 ani (13%), 6 fete de 12-13 ani (12%) și 5 fete din grupa 10-11 ani (10%) .

Grupa de vârstă 10-11 ani reprezintă cel mai ridicat procent la cele 9 fete (17%) și cel mai scăzut procentaj al preadolescenților potențial introverți la cei 2 băieți (3%).



Numărul preadolescenților introverți este relativ mic, aceștia sunt mai frecvent întâlniți în grupa fetelor de 10-11 ani 2%, apoi cu procent egal de 1% băieții din ambele grupe de vârstă (10-11 ani și 12-13 ani).

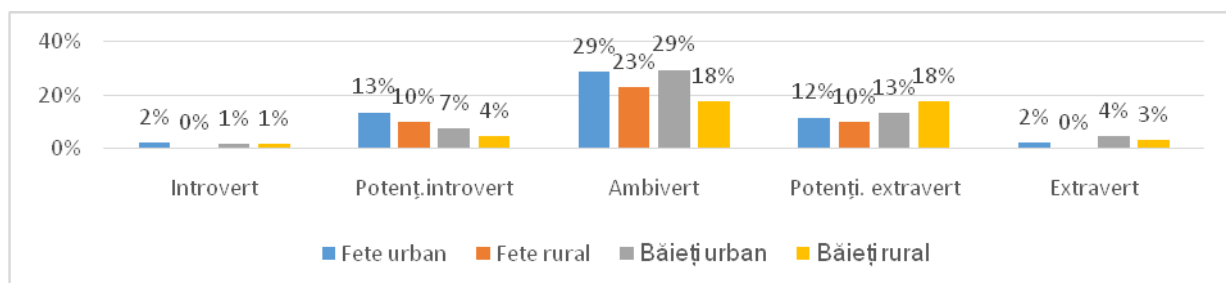


Fig. 8. Variabila „Extraversiune/introversiune”, Chestionarul de personalitate (H. Eysenck), fete urban-rural, băieți urban-rural

Nivelul de extraversiune/introversiune studiat în funcție de variabila mediul de viață (urban / rural) ne indică că cele mai mari valori la ambiverți sunt: cu același procent de 29%, 15 fete și 20 de băieți din mediul urban, urmează 12 fete din mediul rural cu un procent de 23% apoi 12 băieți din mediul urban cu procentul de 18%. Preadolescenții extraverți sunt reprezentați de 12 băieți din mediul rural (18%), urmați de 9 din mediul urban (13%), după care urmează 6 fete din mediul urban (12%) și 5 din mediul rural (10%).

Preadolescenții introverți cu procent mai mare sunt de această dată fetele apoi băieții din cele două medii sociale. Fetele - în număr de 7- din mediul urban cu un procent de 13%, sunt cele mai multe, după care 5 din ele reprezintă mediul rural cu 10%. 5 băieți din mediul urban reprezintă un procent de 7%, iar 3 băieți de la sat reprezintă 4%.

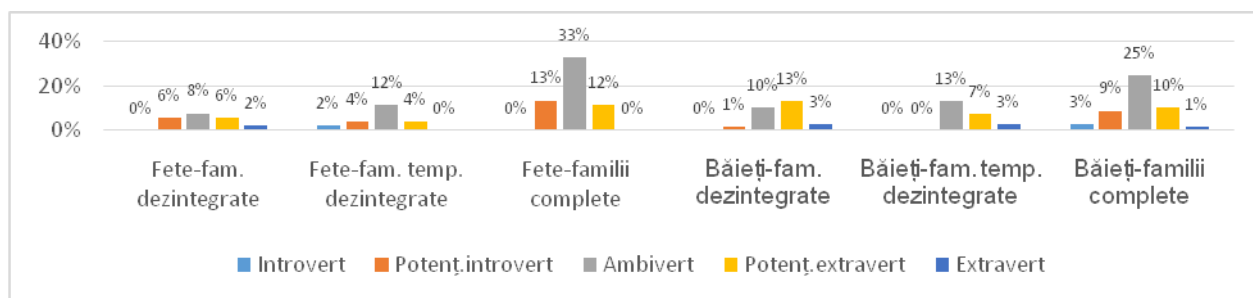


Fig. nr. 9. Variabila „Extraversiune/introversiune”, Chestionarul de personalitate (H. Eysenck) tip de familie

Preadolescenții ambiverți din familiile complete sunt majoritari: 17 fete (33%) și 17 băieți (25%). 9 din băieți (13%) și 6 din fete (12%) reprezintă ambiverții din familiile cu părinți plecați în altă țară, iar 4 băieți (8%), respectiv 7 fete (10%) sunt din familiile cu părinții divorțați.



Procentul cel mai mare de preadolescenți potențial extraverti este la 9 băieți din familiile cu părinții divorțați (13%) , iar cel mai mic la 2 fete (4%) cu părinții plecați în afara țării.

Și de această dată pentru subiecții din familii complete predomină preadolescenții introverți: 7 fete (13%) și 6 băieți (9%).

Introvertiții, puțini la număr, se întâlnesc în familiile cu părinții plecați: 2% fete și 3% băieți sunt din familii complete.

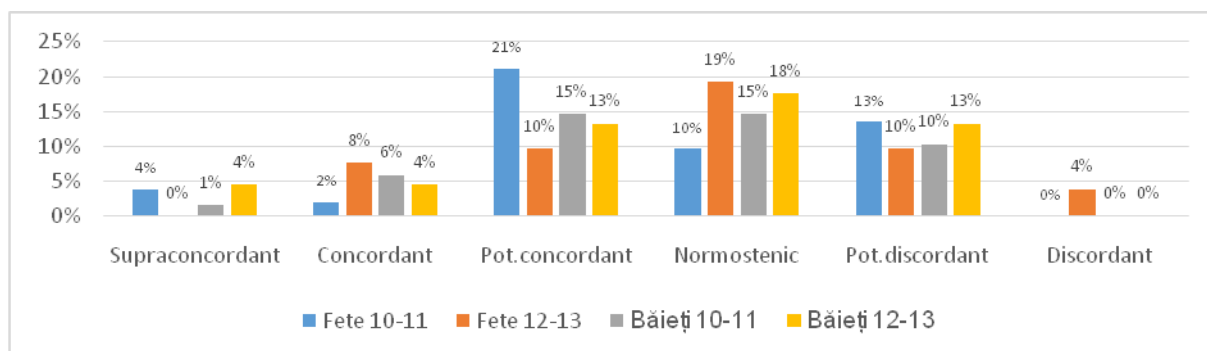


Fig. 10. Variabila „Nevrotism”, Chestionarul de personalitate (H. Eysenck)
pe grupe de vârstă

După rezultatele obținute în urma cercetării, la scala nevrotism din figura 2.10, putem spune că cele mai ridicate procente sunt reprezentate de preadolescenții potențial concordanți, normostenici și potențial discordanți. Analizând separat, la preadolescenții potențial concordanți se observă că cel mai ridicat procent îl au 11 fete din grupa de vârstă 10-11 ani cu 21% , apoi cei 10 băieți din aceeași grupă de vârstă ce reprezintă 15% . 9 băieți din grupa de vârstă 12-13 ani au un scor mai mare de 13% decât cele 5 fete care au ajuns la un scor de 10%.

Normostenicii din grupele de vârstă 12-13 ani au scorurile cele mai ridicate: 10 fete (19%) și 12 băieți (18%). 10 băieți din grupa de vârstă 10-11 ani reprezintă 15%, iar 2 fete reprezintă 10%. Preadolescenții potențial discordanți au obținut rezultate aproximativ egale: 9 băieți cu 13% din grupa de vârstă 12-13 ani și 7 fete cu un procent de 13%, din grupa de vârstă 10-11 ani. 7 băieți din grupa de vârstă 10-11 ani au un scor de 10% ca al celor 5 fete din grupa 12-13 ani.

Cele 2 fete din grupa de vârstă de 12-13 ani sunt singurele care au ajuns la un procent de 4% la factorul discordanți.

Din datele analizate putem spune că sunt și preadolescenți care se caracterizează prin instabilitate emoțională, tendință spre anxietate, depresie, o scăzută auto-apreciere și timiditate, toate datorită lipsei de control emoțional. Reacțiile emoționale puternice ale preadolescentului instabil



emoțional se suprapun cu adaptarea sa scăzută la evenimentele din viață ce îl duc spre reacții emoționale iraționale.

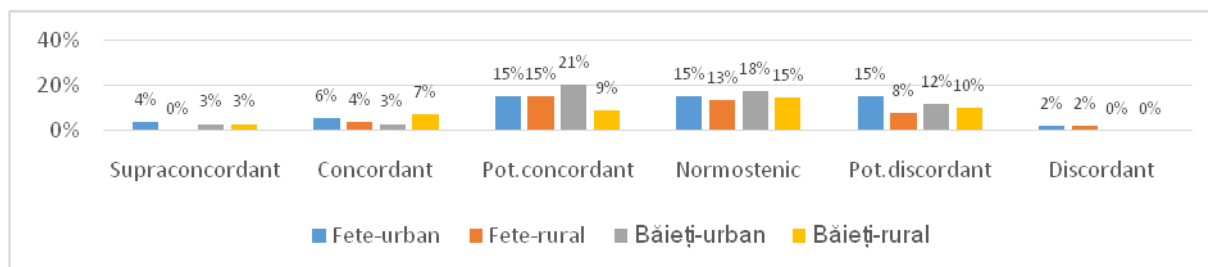


Fig. 11. Variabila „Neurotism”, Chestionarul de personalitate (H. Eysenck),
 fete, băieți urban-rural

Din această figură se observă că băieții din mediul urban au ajuns la cele mai ridicate scoruri: 14 băieți potențial concordanți cu un procentaj de 21%, 12 băieți normostenici cu procentul de 18% și 8 băieți potențial discordanți cu 12%. La aceleași variabile fetele din mediul urban reprezintă un procent de 15% la fiecare dintre ele. Și tot fetele din cele două medii de viață reprezintă câte 2% la variabila discordanți.

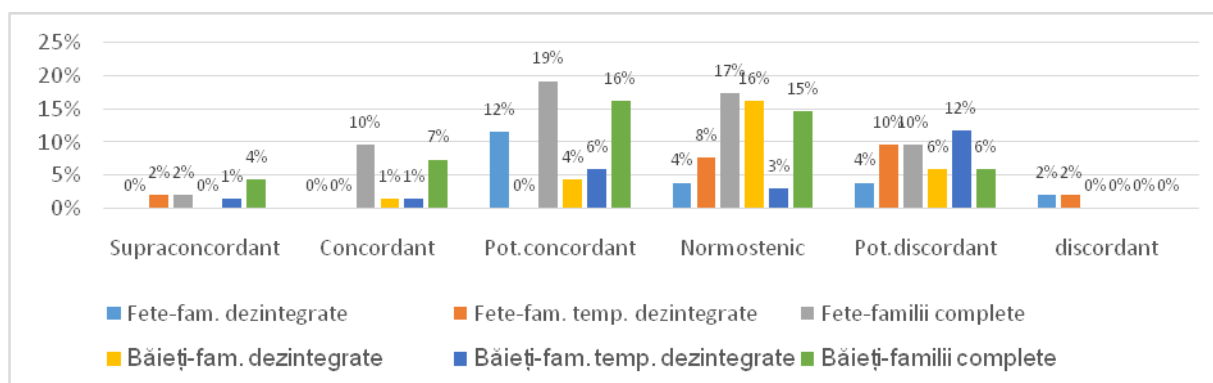


Fig. 12. Variabila „Neurotism”, Chestionarul de personalitate (H. Eysenck),
 tip de familii

Analizând figura 12 constatăm că 6 fete din familii cu părinții divorțați au procentajul mai mare de 12% la variabila potențial concordant și doar 2 fete - 4% normostenic și potențial discordant. 11 băieți din familiile cu părinții divorțați au un scor ridicat de 16% la variabila normostenic, 4 băieți potențial discordant cu 6% și 3 băieți la variabila potențial concordant cu 4%.

Preadolescenții din familii cu părinți plecați în afara țării au ajuns la următoarele rezultate : 8 băieți cu 12% și 5 fete la variabila potențial discordant cu 10%, 4 fete cu 8% și 2 băieți normostenici cu 3%, iar la variabila potențial concordant sunt doar 4 băieți cu un scor de 6%.



Menționăm că la variabila discordant sunt doar fete ce reprezintă 2% , una din familii cu părinți divorțați și una din familii cu părinți plecați în afara țării.

Comparând rezultatele vom menționa că preadolescenții din familiile complete au cele mai ridicate scoruri la toate variabilele. 10 fete cu 19% la potențial concordant, 9 fete la normostenic cu 17% , 5 fete la potențial discordant cu 10% și tot atât la variabila concordant. Băieții: 11 au obținut cel mai mare scor de 16% la variabila potențial concordant, 10 normostenici cu 15%, 5 băieți concordanți reprezintă 7% și 4 băieți potențial discordanți reprezintă 6%.

Limitile acestui articol nu ne permit să prezentăm toate datele cantitative obținute în experimentul de constatare și vom concluziona: pornind de la ipoteza cercetării, că există diferențe în dezvoltarea personalității preadolescenților educați în diferite medii sociale de dezvoltare, am ajuns la concluzia că situația socială de dezvoltare diferită, determină dezvoltarea specifică a personalității preadolescenților: în familia completă se asigură mai bine dezvoltarea personalității preadolescentului cu însușiri și caracteristici social așteptate decât în familiile cu părinți divorțați sau cu părinți plecați.

1. Studiarea nivelului de extraversiune/introversiune după Chestionarul de personalitate H. Eysenck, pe grupe de vârstă am demonstrat că cei mai mulți preadolescenți sunt ambiverși. Urmează preadolescenții potențial extraverși la grupa de vârstă 10-11 ani care reprezintă cel mai ridicat procent la fete și cel mai scăzut procent la băieți. Numărul preadolescenților introverși este mic, aceștia sunt mai frecvent întâlniți în grupa fetelor de 10-11 ani. Procentul cel mai mare la preadolescenții potențial extraverși este la băieții din familiile cu părinți divorțați, iar introverșii, puțini la număr, se întâlnesc în familiile cu părinți plecați.

2. La scala nevrotism, cele mai ridicate procente sunt reprezentate de preadolescenții potențial concordanți, normostenici și potențial discordanți. Un scor ridicat îl reprezintă preadolescenții din familii cu părinți plecați sau divorțați. Aceștia se caracterizează prin instabilitate emoțională, tendință spre anxietate, depresie, o scăzută auto-apreciere și timiditate, toate datorită lipsei de control emoțional. Reacțiile emoționale puternice ale preadolescentului instabil emoțional se suprapun cu adaptarea sa scăzută la evenimentele din viață ce îl duc spre reacții emoționale iraționale.

3. La variabila Negativism a Testului de ostilitate scor ridicat îl au preadolescenții din mediul urban și preadolescenții din familii cu părinți plecați sau divorțați.

4. Cea mai mare parte a preadolescenților intervievați au obținut un scor ridicat la variabila Resentiment. Cel mai mare număr de preadolescenți cu scor ridicat sunt băieții din grupa de vârstă 12-



13 ani, apoi fetele din grupa 10-11 ani, la cei din mediul urban și la cei ce provin din familiile cu părinții divorțați sau plecați în afara țării.

5. Ostilitatea indirectă este o altă formă de manifestare a violenței și implică un comportament care direcționează ostilitatea către cineva în mod indirect. Acest comportament este manifestat mai mult de băieții din grupa de vârstă 12-13 ani, iar la fete la cele din grupa 10-11 ani. După numărul lor, remarcăm că scorul ridicat îl au preadolescenții din mediul urban care sunt mai numeroși față de cei din mediul rural. După tipul familiilor cei cu scoruri ridicate provin și aici tot din familiile cu părinții divorțați sau plecați în afara țării, cei mai mulți fiind băieții.

6. La variabila Atentat sunt preadolescenții care manifestă o formă de violență caracterizată prin dorința de a folosi violența împotriva altora, apare în dispute cu alții mai degrabă decât în distrugerea obiectelor. La această variabilă un comportament mai violent s-a observat la băieții din grupa 10-11 ani, la cea de 12-13 ani, iar la fete constatăm scoruri ridicate la grupa 10-11 ani. Pe medii sociale de viață un scor ridicat îl au băieții din mediul rural, apoi cei din mediul urban și fetele din mediul rural. S-a constatat că numărul mai mare al băieților cu un comportament violent se regăsește în rândul familiilor cu părinții divorțați, apoi în familii cu părinții plecați și un număr mai mic în familiile complete, iar la fetele, la cele din familiile cu părinții divorțați.

7. Suspiciunea este o altă formă de manifestare a violenței și implică proiectarea ostilității asupra altora. Ea variază de la neîncredere și prudență față de alții până la convingerea că cei din jur urmăresc să lezeze. S-a remarcat că cei mai mulți preadolescenți au un scor ridicat cu procente peste 30% la toate grupele de vârstă. Între mediile de viață cei mai suspicioși sunt preadolescenții din mediul urban cu un procent egal de 44% atât la fete cât și la băieți. Spre deosebire de celelalte variabile de la acest test, aici s-a remarcat că numărul cel mai mare, cu scor ridicat, al preadolescenților suspicioși, provine din rândul familiilor complete.

8. Iritabilitatea se manifestă prin pierderea firii la cea mai mică provocare și se exprimă în comportament ca izbucnire, grosolanie și nemulțumire acută. La această variabilă puțini preadolescenți au în comportament caracteristicile iritabilității și totuși mai mulți sunt băieții, apoi fetele încadrați în grupa de vârstă 12-13 ani, apoi băieții și fetele din mediul urban, băieții din mediul rural, în familiile cu părinții plecați și familiile cu părinții divorțați.

9. Ostilitatea verbală implică exprimarea verbală a trăirilor negative prin argumentare, strigare, țipete. Comparând datele aceste manifestări sunt întâlnite la un număr relativ mic al preadolescenților cu scor ridicat din eșantionul chestionat. Și de această dată băieții manifestă acest



comportament atât la grupa de vârstă 10-11 ani cât și la cea de 12-13 ani, în mediul urban, din familiile cu părinții divorțați, familiile cu părinții plecați și familii complete.

10. Starea de nervozitate are rezultate care variază la toate nivelele : din cei 120 de preadolescenți, 44 au obținut un nivel ridicat, adică sunt în general persoane calme, relațiile lor cu cei din jur sunt armonioase ; 44 au un nivel mediu, ceea ce înseamnă că își pot menține destul de ușor starea de calm, dar dacă devin obosiți pot deveni iritabili, însă cu abilități de aplanare a conflictelor. 32 dintre subiecți se regăsesc la nivelul scăzut, aceștia sunt persoane destul de dificile, cu o sensibilitate exagerată care de multe ori le joacă feste, iar nemulțumirile și frustrările îi fac extrem de nervoși.

Experimentul formativ a fost centrat pe activitatea de dezvoltare a structurilor de personalitate la preadolescenți. La experimentul formativ au participat 24 de elevi ai claselor gimnaziale și au fost repartizați în două grupuri: 12 elevi în grupul experimental și 12 elevi în cel de control. Grupurile au fost constituite respectând principiul omogenității: rezultate slabe la teste; număr egal: 3 fete și 9 băieți; 7 preadolescenți din mediul urban și 5 preadolescenți din mediul rural în fiecare grupă.

Programul a inclus 12 ședințe de training care au fost realizate de două ori pe săptămână cu o durată de 1 - 2 ore.

Scopul experimentului formativ este diminuarea trăsăturilor negative și dezvoltarea personalității preadolescenților.

Metodele utilizate în timpul ședințelor includ discuții introductive și concludente, brainstorming, jocuri de rol, dezbateri, prezentări, grupuri de lucru.

Obiective: - dezvoltarea abilităților emoționale și social ;

- crearea unei atmosfere de parteneriat prin depășirea emoțiilor negative și a situațiilor de conflict ;

- dezvoltarea unei auto-evaluări adecvate;

- cunoașterea imaginii de sine și creșterea stimei de sine.

Ipoteza: în condiții experimentale special organizate este posibil de a influența, pozitiv dezvoltarea personalității preadolescenților.

Experimentul de control

După realizarea celor 12 ședințe de training, am retestat cele două grupuri de preadolescenți.

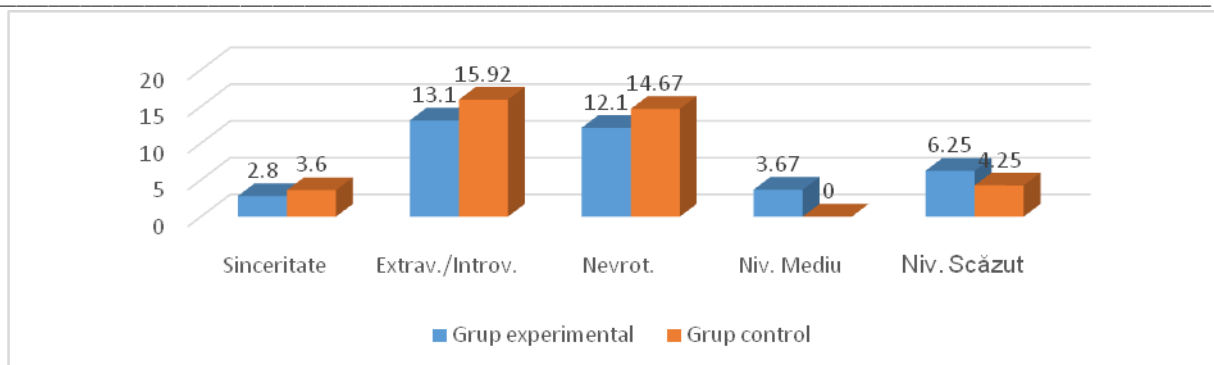


Fig. 13. Mediile la retest la scalele testelor Eysenck și Starea de nervozitate, grup experimental/grup control

La compararea rezultatelor test - retest pe grup experimental/grup control la Testul Eysenck avem următoarele rezultate după testul U Mann Whitney: la variabila sinceritate nu sunt diferențe statistice semnificative chiar dacă am obținut valoarea medie pentru grupul experimental 2,8 după retest, față de valoarea mai mare a grupului de control de 3,6 . În schimb la variabila extraversiune/introversiune sunt diferențe statistice: $U=3$, $p < 0,05$ (media retest grup experimental = 13,1, media retest grup control = 15,9); la variabila nevrotism am obținut următoarele diferențe statistice: $U=15$, $p < 0,05$ (media test grup experimental = 12,1, media grup control =14,67). Deci remarcăm o diminuare la unele variabile în urma celor 12 ședințe de training.

La chestionarul de studiere a stării de nervozitate nu sunt diferențe statistice semnificative, dar dacă ne referim la valoarea mediilor observăm că grupul experimental are o medie de 3,67 la nivelul mediu al testului, față de grupul de control care are media 0, iar la indicile nivelului scăzut grupul experimental a obținut o valoare a mediei de 6,25 față de grupul de control care are valoarea mediei de 4,25.

Datele obținute ne permit să constatăm că preadolescenții din grupul experimental după retest, spre deosebire de cei din grupul de control manifestă un nivel mai scăzut la indicele nevrotism. Acești preadolescenți au devenit după programul de training, mai calmi și liniștiți.

Tabel 3. Mediile la retest la scalele Inventarului de ostilitate, grup experimental/grup control

	NE	RE	IN	AT	SU	IR	VE
Grup experimental	2,6	2,5	3,3	3,5	3,8	5,4	6
Grup control	4,8	5	6,3	6,7	7	8,3	9,1

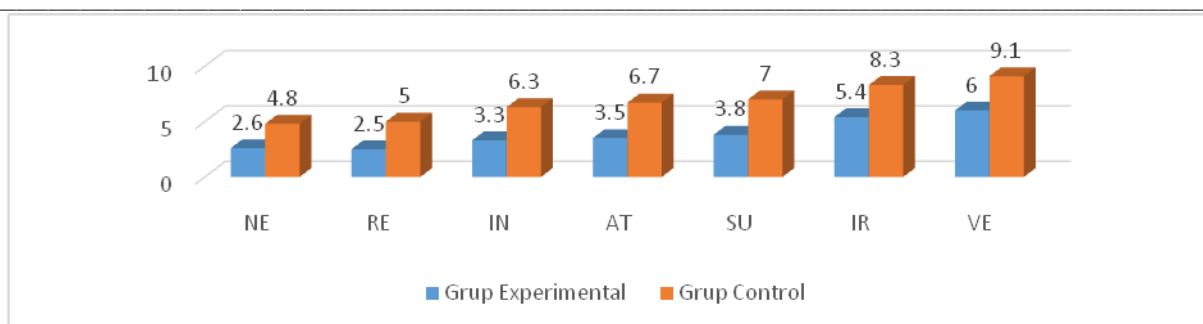


Fig. 14. Mediile la retest la scalele Inventarului de ostilitate,
grup experimental/grup control

Referitor la Inventarul de ostilitate observăm că la toate scalele constatăm diferențe statistic semnificative. La indicile negativism (NE) am obținut valoarea medie 2,6 pentru grupul experimental și 4,8 pentru grupul de control. Prelucrarea statistică pe verticală, după testul U Mann Whitney ne-a permis să constatăm diferențe statistic semnificative: $U=0$, $p<0,05$.

Urmărind în continuare tabelul și graficul, remarcăm la indicile resentiment (RE) diferențe statistic semnificative: grupul experimental cu media 2,5, iar grupul de control cu media 5, avem $U=0$, $p<0,05$.

La indicile ostilitate indirectă (IN) sunt următoarele scoruri: media grup experimental de 3,3 și media grup control 6,3, diferențe statistic semnificative: $U=0$, $p<0,05$. Urmează indicile atentat (AT) cu diferențe statistice: $U=0$, $p<0,05$, cu mediile: grup experimental = 3,5 și grup control = 6,7.

Constatăm diferențe statistic semnificative și la indicele suspiciune (SU), pentru grupul experimental s-a obținut media 3,8 și pentru grupul de control media 7, $U=2$, $p<0,05$.

La indicile iritabilitate (IR) am obținut valoarea medie pentru grupul experimental de 5,4 și 8,3 pentru grupul de control, iar după testul U Mann Whitney constatăm diferențe statistic semnificative de $U=0$, $p<0,05$.

La ultimul indice al testului, ostilitatea verbală (VE), constatăm diferențe statistic semnificative: $U=0$, $p<0,05$, grupul experimental cu media 6, cel de control cu media 9,1.

Generalizând rezultatele obținute la aplicarea Inventarului de ostilitate, constatăm că preadolescenții din grupul experimental față de cei din grupul de control, încep să se comporte altfel, cu valențe pozitive în diferite contexte ale vieții sociale. Ei sunt mai temperați, încearcă să își controleze emoțiile în cazuri dificile, au reușit să își transforme stările negative în stări emoțional pozitive. Dacă ei au fost neliniștiți, agitați, agresivi, cu izbucniri de pierdere a firii, nu aveau



încredere în cei din jurul lor, acum descoperă stări psihice pozitive: curaj, încredere, bucurie, linişte, sunt mai temperaţi. Aceste ameliorări sunt datorate programului de training care au avut un impact pozitiv prin diminuarea trăsăturilor negative ce îi caracterizau.

Tabel 4. Mediile test şi retest la scalele testelor Eysenck şi Starea de nervozitate, grup experimental

	Sincerit.	Extrav./Introv.	Nevrot.	Niv. Mediu	Niv.Scăzut
Test	3,17	17,42	14,92	0	4,25
Retest	2,8	13,1	12,1	3,67	6,25

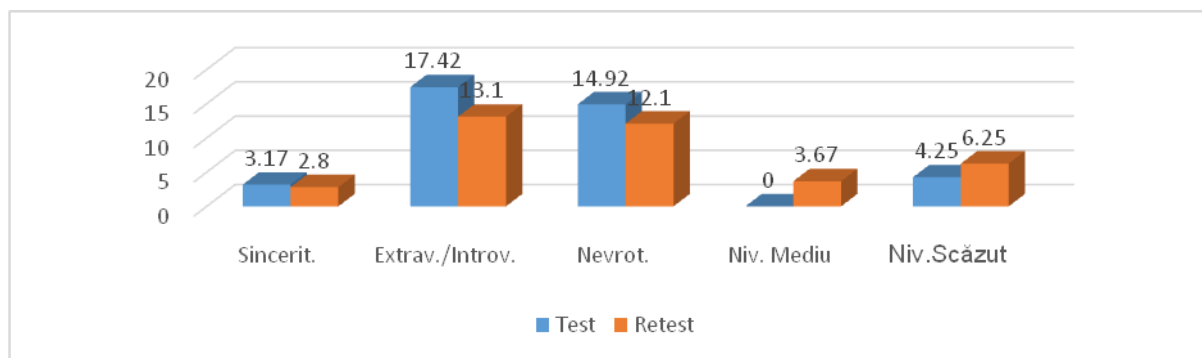


Fig. 15. Mediile test şi retest la scalele testelor Eysenck şi Starea de nervozitate, grup experimental

După retestarea grupului experimental menţionăm că rezultatele mediilor la testul Eysenck au scăzut, iar la Chestionarul stării de nervozitate au crescut.

Analizând datele observăm următoarele diferenţe statistice : la Chestionarul de personalitate Eysenck, la variabila sinceritate nu sunt diferenţe statistic semnificative, chiar dacă valoarea mediilor a avut modificări (media test =3,17 şi media retest = 2,8). La variabila extraversiune/introversiune sunt diferenţe statistic semnificative după testul Wilcoxon: $T = 0$, $p < 0,01$ cu media test =17,42 şi media retest =13,1, iar la variabila nevrotism prelucrarea statistică ne-a permis să constatăm şi aici diferenţe statistic semnificative: $T = 12,5$, $p < 0,05$ cu media test =14,92 şi media retest =12,1.

La Chestionarul stării de nervozitate rezultatele s-au îmbunătăţit : la nivelul mediu al testului am obţinut o creştere a valorii medii de la 0 la 3,67 la retest, ceea ce înseamnă după testul Wilcoxon că avem diferenţe statistic semnificative, $T = 0$, $p < 0,01$. Nivelul scăzut al rezultatelor testului a suferit modificări, de la valoarea medie de 4,25 s-a ajuns la 6,25, dar nu sunt diferenţe statistic semnificative după testul Wilcoxon.



Tabel 5. Mediile test și retest la scalele Inventarului de ostilitate, grup experimental

	NE	RE	IN	AT	SU	IR	VE
Test	5	6,1	6,7	7,4	7,4	8,8	10
Retest	2,6	2,5	3,3	3,5	3,8	5,4	6

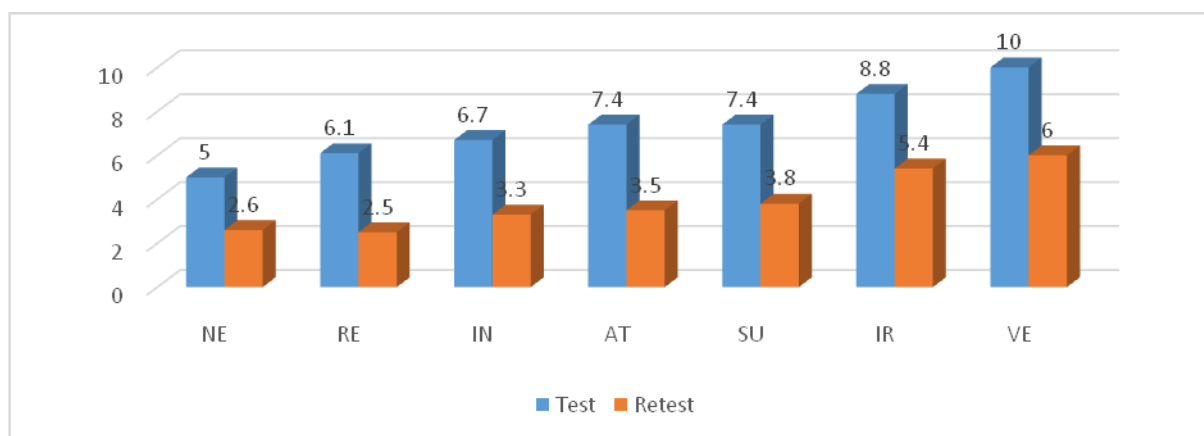


Fig. 16. Mediile test și retest la scalele Inventarului de ostilitate, grup experimental

La Inventarul de ostilitate mediile indicate în tabele și figură vin să ilustreze faptul că scorurile participanților la program s-au diminuat. Astfel, avem un rezultat cu o scădere cu 2,4 unități a mediei la negativism, cu 3,6 unități la variabila resentiment, cu 3,4 unități la variabila ostilitate indirectă, cu 3,9 unități la variabila atentat, cu 3,6 unități la variabila suspiciune, cu 3,4 unități la variabila iritabilitate și cu 4 unități la ostilitatea verbală după retest.

Din cele menționate mai sus putem afirma că implicarea în programul de training a preadolescenților din grupul experimental a contribuit la o diminuare a stărilor de nervozitate, agresivitate fizică și verbală, ură față de cei din jur, neîncredere, frustrare, o îmbunătățire și dezvoltare a autocontrolului prin învățarea tehnicilor de relaxare. Această constatare este confirmată și prin diferențele statistice semnificative obținute la compararea rezultatelor de la retest.

Prelucrarea statistică după testul Wilcoxon ne-a arătat că sunt diferențe statistice semnificative la toți cei șapte indici ai Inventarului de ostilitate: negativism $T = 0$, ($p < 0,01$), resentiment $T = 0$, ($p < 0,01$), ostilitate indirectă $T = 0$, ($p < 0,01$), atentat $T = 0$, ($p < 0,01$), suspiciune $T = 0$, ($p < 0,01$), iritabilitate $T = 0$, ($p < 0,01$) și ostilitate verbal $T = 0$, ($p < 0,01$).



Tabel 6. Mediile test și retest la scalele testelor Eysenck și Starea de nervozitate, grup control

	Sinceritate	Extrav./Inrtov.	Nevrot.	Niv. Mediu	Niv. Scăzut
Test	3,42	16,09	14,75	0	3,67
Retest	3,6	15,92	14,67	0	4,25

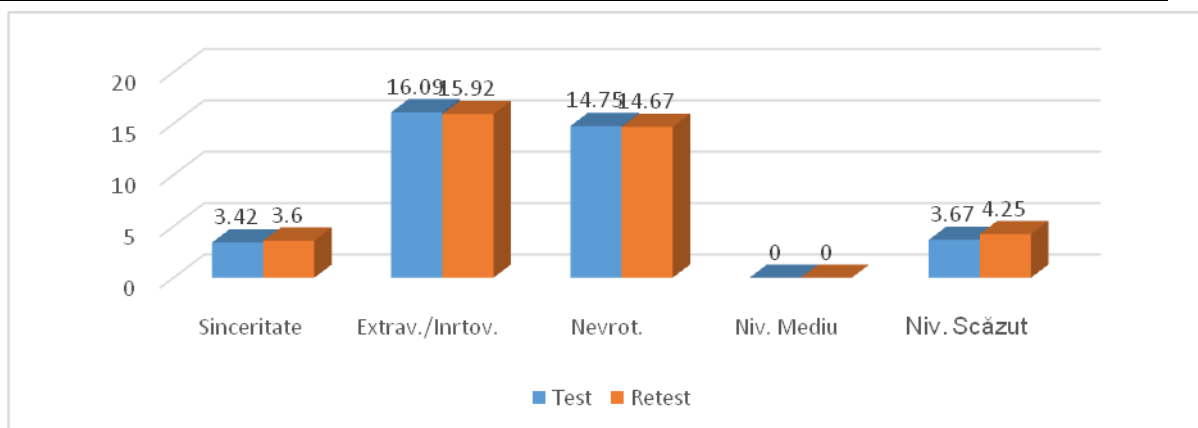


Fig. 17. Mediile test și retest la scalele testelor Eysenck și Starea de nervozitate, grup control

În urma prelucrării datelor după testul Wilcoxon constatăm pentru grupul de control o creștere a valorii mediei la variabila sinceritate al Chestionarului de personalitate Eysenck, de la media 3,42 la test, la media 3,6 după retest, diferență statistic semnificativă, $T = 0$, $p < 0,05$. La celelalte variabile s-au constatat modificări ale valorilor mediilor, dar fără diferențe statistic semnificative. Astfel la variabila extraversiune/introversiune media a scăzut de la 16,9 la test la media 14,67 la retest, iar la variabila nevrotism diferența este de doar 0,08 unități: media test = 14,75 și media retest = 14,67.

La Chestionarul stării de nervozitate nu s-au remarcat diferențe statistic semnificative după testul Wilcoxon la nici una din variabile. Nivelul mediu al testului are aceeași valoare de 0, iar la nivelul scăzut are o creștere mică de 0,58 unități (media test = 3,67 și media retest = 4,25).

Tabel 7. Mediile test și retest la scalele Inventarului de ostilitate, grup control

	NE	RE	IN	AT	SU	IR	VE
Test	4,92	5,2	6,5	6,83	7,2	8,4	9,18
Retest	4,8	5	6,3	6,7	7	8,3	9,1

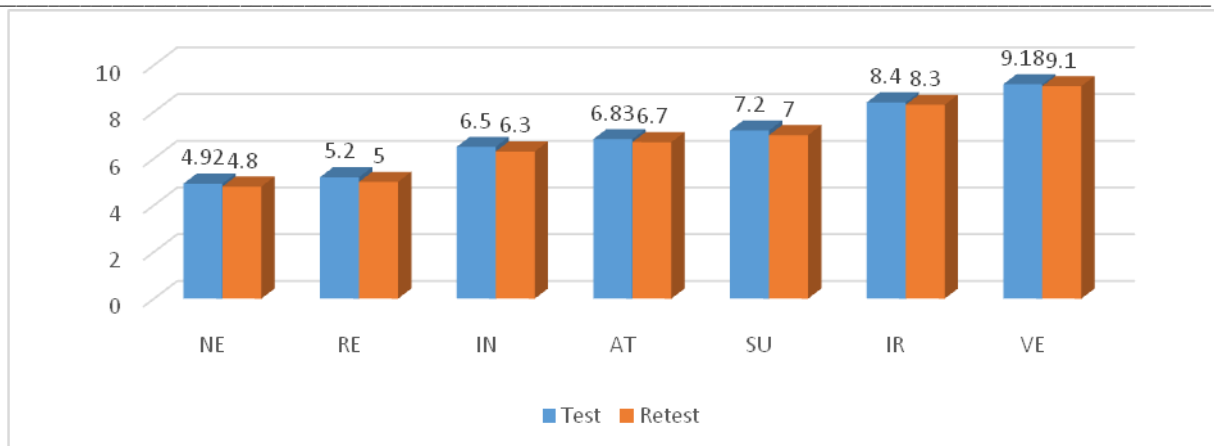


Fig. 18. Medii test și retest la scalele Inventarului de ostilitate, grup control

În grupul de control constatăm o scădere nesemnificativă a valorilor indicilor la Inventarul de ostilitate, fapt ce se oglindește în neparticiparea acestor preadolescenți la activitățile ședințelor de training.

Dacă urmărim fiecare indice în parte remarcăm următoarele valori la variabilele: negativism (test = 4,92 și retest = 4,8), resentiment (test = 5,2 și retest = 5), ostilitate indirectă (test=6,5 și retest = 6,3), atentat (test = 6,83 și retest = 6,7), suspiciune (test = 7,2 și retest = 7), iritabilitate (test = 8,4 și retest = 8,3) și ostilitate verbală (test = 9,18 și retest = 9,1). Aceste rezultate confirmă că nu sunt diferențe statistice semnificative după testul Wilcoxon.

Datele experimentale prezentate și analizate ne permit să concluzionăm că ipoteza conform căreia în condiții experimentale special organizate este posibil de a influența pozitiv dezvoltarea personalității preadolescenților a fost confirmată.

Concluzii. Scopul experimentului formativ a fost diminuarea trăsăturilor negative și dezvoltarea personalității preadolescenților. Rezultatele expuse ne permit să formulăm următoarele concluzii:

1. Preadolescenții din grupul experimental au demonstrat rezultate ce indică un nivel mai redus în ceea ce privește violența și formele ei de manifestare și anume la agresivitatea fizică, agresivitatea indirectă, iritare, supărare, suspiciune, agresivitate verbală, sentiment al vinei, negativism, atentat, supărare, iritare și agresivitate fizică. Ei se manifestă prin bunăvoință, calm, nu intră în situații de conflict și chiar dacă se întâmplă, au abilitatea să aplaneze anumite conflicte. Cu toate acestea, menționăm că, aceste reacții nu sunt încă niște forme de comportament de durată și



stabile. În reacțiile preadolescenților mai persistă, dar în mică măsură, sensibilitatea și neîncrederea în ceea ce fac.

2. Preadolescenții din grupul de control nu demonstrează schimbări pozitive importante. Ei folosesc în continuare un comportament neadecvat ce se caracterizează prin cuvinte tăioase, violență, brutalitate cu cei din jur și mereu caută să intre în conflict cu cineva când le sunt aduse critici la adresa lor sau nu este așa cum își doresc ei.

3. Rezultatele obținute demonstrează că aplicarea unui program psihologic de diminuare a trăsăturilor negative a avut un impact pozitiv asupra dezvoltării personalității la această etapă de vârstă.

Bibliografie

1. Allport Gordon W. Structura și dezvoltarea personalității. Editura Didactică și pedagogică. București, 1991.
2. Chircev A. Psihologie Generală. Editura Didactică și pedagogică. București, 1976.
3. Dafinoiu I. Personalitatea, metode calitative de abordare. Editura Polirom. Iași, 2002.
4. Eysenck HJ., Eysenck M. Descoperirea comportamentului uman. Editura Teora. București, 2000.
5. Mărgineanu N. Condiția umană. Editura Științifică. București, 1973.
6. Racu Ig. Formarea conștiinței de sine la vârsta preadolescentă în diferite situații sociale de dezvoltare. În: Psihologie. Pedagogie specială. Asistență socială, 2006, Nr. 1(5).
7. Racu Ig., Racu Iu. Psihologia dezvoltării. Chișinău, 2013.
8. Racu Ig. Psihodiagnoza. Teste psihologice. Chișinău, 2014.
9. Racu Ig. Psihodiagnoza. Statistica psihologică. Chișinău, 2017.
10. Stoica D., Stoica M. Psihopedagogie școlară. Editura Scrisul Românesc. Craiova, 1982.
11. Verza Emil, Verza Florin Emil. Psihologia vârstelor. Editura Pro Humanitate. București 2000.