

2. Catrinel, A., Ștefan și Kallay Eva, Dezvoltarea competențelor emoționale și sociale la preșcolari: ghid practic pentru părinți, Editura ASCAR, Cluj-Napoca, 2010.
3. Goleman, D., Inteligența emoțională, Editura Curtea Veche, București, 2007.
4. Neacșu, I., Introducere în psihologia educației și a dezvoltării, Editura Polirom, Iași, 2010.
5. Racu, I., Verdeș, A., Dezvoltarea afectivității la preadolescenții educați în situații sociale de dezvoltare diferite, în: Psihologie, Pedagogie Specială, Asistență Socială, nr. 4 (17), Chișinău, 2009.
6. Racu, Jana, Specificul socializării copiilor de 3-7 ani în instituțiile preșcolare, în: Perspectivele și problemele integrării în Spațiul European al Învățământului superior: Conf. șt.-practică intern., 5 iunie 2014, Cahul, 2014.
7. Roco, M., Creativitate și inteligența emoțională, Editura Polirom, Iași, 2004.

## **MODALITĂȚI DE UTILIZARE A FIȘELOR MATEMATICE LA DEZVOLTAREA REPREZENTĂRIILOR GEOMETRICE LA COPIII DE 6-8 ANI**

*Mihaela PAVLENCO, lector*

### **Summary**

*The main purpose of differentiation in education is to eliminate the gaps in knowledge and skills for the acquisition of minimum performance in the direction of geometric representation, but also enrichment and deepening their knowledge through an effective strategy. This action is manifested by the use in training activities, a wide range of individual worksheets with mathematical content.*

Dezvoltarea intelectuală a copilului de 6-8 ani este una din cele mai importante laturi ale dezvoltării psihice ale copilului, a pregătirii lui către școală și integrare în societate. Nota definitorie a învățământului preșcolar și primar este centrarea instruirii și educației pe copil, unde cadrul didactic este orientat spre modelarea structurilor de bază ale personalității fiecărui. Prin urmare, începând cu această vârstă, este nevoie de o instruire diferențiată a copiilor și egalarea șanselor acestora

de integrare, cu bune rezultate, în activitatea școlară, iar factorul principal va constitui particularitățile de vârstă și individuale ale copiilor.

Problema instruirii diferențiate în învățământul preșcolar și primar se impune ca o necesitate, rezultată din noul curriculum național, din care reținem dezideratul instituțiilor de învățământ – „o școală pentru fiecare” [1]. Orice activitate de diferențiere a instruirii trebuie să pornească întotdeauna de la sesizarea trăsăturilor comune și a deosebirilor dintre copii, punându-se accent pe abordarea holistă a personalității fiecăruia. Deosebirile individuale constituie o realitate, iar natura și gradul lor de dezvoltare sunt de multe ori ușor de sesizat. De aceea, deseori, vom privi copilul nu ca un om obișnuit, ci ca un individ, care, de multe ori, se dovedește a fi un mister.

Formarea reprezentărilor geometrice, la copiii de 6-8 ani, constă nu numai în instruirea sistematică a anumitor concepte matematice, dar, mai ales, în dezvoltarea capacităților și a forțelor intelectuale ale acestora. Activitățile cu conținut matematic, în direcția formării reprezentărilor geometrice, în instituțiile de învățământ preșcolar și primar, sunt orientate spre latura formativă, manifestându-se prin exersarea proceselor psihice de cunoaștere și identificare a formei obiectelor; formarea deprinderilor de ordonare și comparare a obiectelor după criteriul formei, mărimii, dimensiunii, poziție în spațiu; dezvoltarea unor operații logice.

În formarea reprezentărilor veritabile despre figurile geometrice, un rol important îl joacă fișele matematice. Ca metodă pedagogică, în cadrul activităților cu conținut matematic se poate utiliza un sistem unitar de fișe matematice, care, de obicei, sunt confecționate nemijlocit de cadrul didactic. Fișele matematice realizează corelația dintre intuitiv și logic și reprezintă un mijloc intuitiv important în formarea reprezentărilor geometrice, contribuind, astfel, la realizarea eficientă a instruirii.

Utilizarea fișelor matematice caută să îmbine două scopuri importante:

1. Copilul începe să învețe corect noțiunile matematice.
2. Fiecare copil dobândește experiența proprie în activitățile pe care le realizează.

Nu în zadar, Heraclit [5] afirma, încă în epoca antică, „*omul este un mic univers*”, care trebuie cunoscut, iar misiunea cadrului didactic este de a contribui la evoluția lui firească. Din aceste considerente, scopul reformei sistemului educațional preșcolar și primar rezidă în stabilirea condițiilor de dezvoltare firească a copilului în mediul culturii naționale, în formarea unei personalități libere și creatoare, în tratarea diferențiată și individualizată a copilului.

Instruirea diferențiată a conținuturilor curriculare aferente formării reprezentărilor geometrice, realizată prin intermediul fișelor de lucru individual, trebuie să se orienteze spre acele direcții, care influențează randamentul școlar. Reușita acestor fișelor depinde de precizarea corectă a obiectivelor operaționale, sarcinilor și tehnicilor de lucru, dar și de măiestria cadrului didactic. Ele, de fapt, sunt concepute ca o continuare a jocurilor colective, dar rezolvate individual. Lucru pe fiecare dintre fișe este precedat de activitatea cu obiectele concrete, de discuții pe marginea sarcinii propuse și urmat de activitatea propriu-zisă de rezolvare a sarcinii, de o discuție aferentă lucrului efectuat.

Esența celor relatate mai sus reprezintă metodologia de formare a reprezentărilor geometrice prin intermediul fișelor matematice, care poate fi sistematizată în următoarele operații:

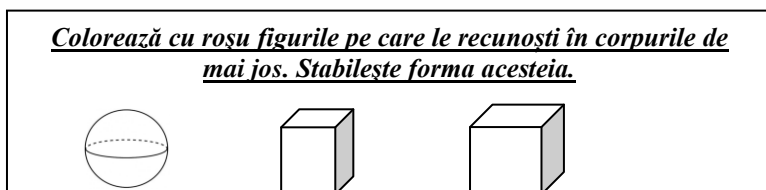
1. Alcătuirea fișelor.
2. Clasificarea lor.
3. Alegerea sarcinilor potrivit particularităților de vârstă și individuale ale copiilor.
4. Prezentarea fișei copiilor.
5. Rezolvarea sarcinii propuse.
6. Controlul asupra muncii individuale ale copiilor.

Respectarea ordinii operațiilor evidențiate mai sus favorizează însușirea temeinică a cunoștințelor aferente figurilor și corpurilor geometrice, precum și încadrarea acestora în contexte variate.

Fișele matematice cu conținut geometric se pot utiliza în cadrul tuturor evenimentelor educaționale a unei activități educaționale.

În etapa *Evocare*, fișele matematice au un rol de a pregăti copiii pentru efortul intelectual necesar de a înțelege și a însuși noile cunoștințe, fapt ce înlesnește realizarea obiectivelor formative ale acestei categorii de activități. Ele oferă posibilitatea cadrului didactic de a efectua o reactualizare a cunoștințelor deja dobândite și de a stabili o legătură între cunoștințe anterioare și cele ce urmează a fi învățate.

Ex: În cadrul procesului de formare a reprezentărilor despre cuboid, educatorul propune copiilor următoarea fișă didactică, care are drept scop reactualizarea cunoștințelor despre formele geometrice însușite, precum și stabilirea a acelui element de noutate, și anume, a reprezentări despre corpul geometric cuboidul.



Pe măsura terminării lucrului asupra fișei matematice, aceasta se corectează, apoi i se arată fiecărui copil în parte dacă a lucrat bine, sau dacă a greșit, se explică cum trebuie de lucrat. În acest fel, se face o trecere spre noile achiziții intelectuale prin reactualizarea cunoștințelor anterioare.

*Realizare a sensului* este etapa, unde se vor folosi fișe care facilitează participarea copiilor la propria lor pregătire, la descoperirea de către copii a noilor cunoștințe.

**De exemplu:** „Ce piesă nu cunoaștem?” este jocul care se va desfășura în condițiile în care copiii cunosc bine cilindrul și conul, culorile și mărimea pieselor, precum și proprietățile acestora. După verificarea cunoștințelor anterioare, se vor repartiza copiilor fișe cu următorul conținut:

**Tăiați cu o linie corpurile pe care nu le cunoașteți**

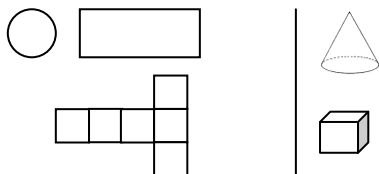


După rezolvarea sarcinii respective, se va cere copiilor să compare figurile din fișele propuse în scopul evidențierii asemănarilor și diferențelor existente între acestea. În felul acesta copiii sunt puși în situația de a descoperi că piesa nouă nu seamănă cu niciuna din cele cunoscute. După ce s-a făcut toate constatările, are loc denumirea corpului respectiv. La folosirea acestor fișe este nevoie de multă atenție, întrucât sarcinile sunt prezentate în mod frontal, spre a fi rezolvate individual. S-ar putea ca acest procedeu să nu conducă la participarea activă a tuturor copiilor, la descoperirea noilor cunoștințe.

Folosirea fișelor matematice cu conținut geometric, în etapa de realizare a sensului, are o deosebită eficiență asupra dezvoltării holiste a copiilor de 6-8 ani, deoarece în cadrul activităților vizate, ei sunt puși în situația de a rezolva, în mod independent, sarcinile prezentate, ceea ce amplifică învățarea formativă. Prin angajarea directă a copiilor la descoperirea noilor cunoștințe, se formează deprinderile corespunzătoare de muncă independentă, atât de necesară pentru activitatea prezentată, cât și pentru cea viitoare, și anume, cea de fixare a cunoștințelor.

În etapa *Reflecție*, fișele matematice sunt utilizate cu scopul de a efectua o evidență a nivelului de dezvoltare a fiecărui copil după o activitate prezentată. În conceperea acestor fișe se vor utiliza sarcini ce vin în concordanță cu obiectivele propuse la activitatea respectivă și, totodată, sunt corelate cu finalitățile dobândite anterior. Acest lucru oferă posibilitatea de a integra, de a consolida activitatea anterioară și poate fi percepută în următoarea fișă matematică cu conținut matematic.

**Colorează figurile din baza corpurilor geometrice**

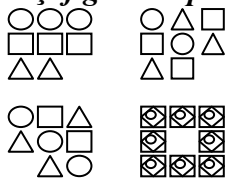


Preocuparea de diferențiere a conținuturilor curriculare este și mai pronunțată, în cadrul muncii individuale, cu ajutorul fișelor matematice, adresate instruirii copiilor de 6-8 ani, ce se realizează printr-o individualizare a sarcinilor de învățare, adaptate fiecărui copil. Prin urmare, în conceperea fișelor matematice trebuie să se acorde o deosebită atenție formulării noilor sarcini de lucru individual, îmbinându-se, astfel, sarcini de aplicare, creație și de problemă. Pe lângă acest fapt, cadrul didactic trebuie să țină cont de particularitățile individuale și de vârstă ale copiilor în procesul de formulare a sarcinilor. Din această cauză, în literatura de specialitate întâlnim 3 categorii de fișe:

1. Fișe destinate pentru copiii rapizi în gândire

Acest tip de fișe sunt destinate copiilor cu un potențial

**Desenați figurile lipsă**



intelectual ridicat, care fără a se gândi realizează sarcinile propuse. De aceea, următoarea fișă matematică reprezintă un adevărat mijloc de dezvoltare a reprezentărilor geometrice aferent formelor plane,

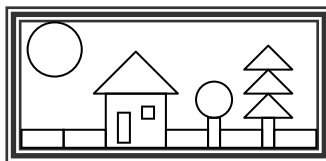
amplasarea acestora în spațiu. Potrivit acestei fișe, copilul trebuie mai întâi să distingă figura lipsă, corespunzător numărului de figuri, după care să o deseneze în locul potrivit.

## 2. Fișe destinate pentru copiii mai înceți în gândire și acțiune

Cel de-al doilea tip de fișe sunt destinate copiilor cu un ritm mai lent în soluționarea unor sarcini de lucru individual. Fișele oferă posibilitatea acestor copii de a-și utiliza potențialul intelectual și, totodată, de a și-l dezvolta. Drept exemplu poate servi fișa matematică cu conținut geometric, în cadrul căreia copilul trebuie să coloreze figurile geometrice potrivit indicațiilor propuse, în scopul obținerii unor imagini. Prin intermediul acestei fișe, copiii, pe de o parte, vor putea denumi figurile geometrice și culorile acestora, iar, pe altă parte, își vor dezvolta deprinderile de colorat și identificare a figurilor geometrice în forma obiectelor din mediul înconjurător.

### **Colorează imaginea:**

- pătratul mare - roșu
- pătratul mic - albastru
- triunghiul mare - gri
- triunghiurile mici - verde
- cercul mare - galben
- cercul mic - portocaliu
- dreptunghiurile mari - violet
- dreptunghiurile mici - maro

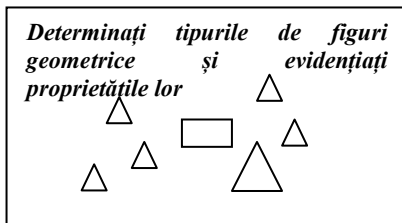


## 3. Fișe destinate pentru copiii care prezintă un ușor grad de handicap sau pentru cei ce au absentat un timp mai îndelungat

Potrivit educației incluzive, copiii ce dețin un anumit grad de handicap trebuie să fie încadrați, în mod obișnuit, în procesul instructiv-educativ. Din această cauză, este foarte util, ca în cadrul activităților didactice să se utilizeze fișe matematice, ce conțin sarcini caracteristice nivelului de dezvoltare a acestor copii. Totodată, în această categorie, sunt încadrate fișele matematice predestinate copiilor ce au absentat o perioadă de timp. Aceste fișe sunt utilizate cu scopul remedierii performanțelor intelectuale ale întregului colectiv de copii. Iată de ce, cunoașterea particularităților psihofizice ale copiilor reprezintă condiția necesară adoptării strategiilor de tratare diferențiată a acestora, atât sub

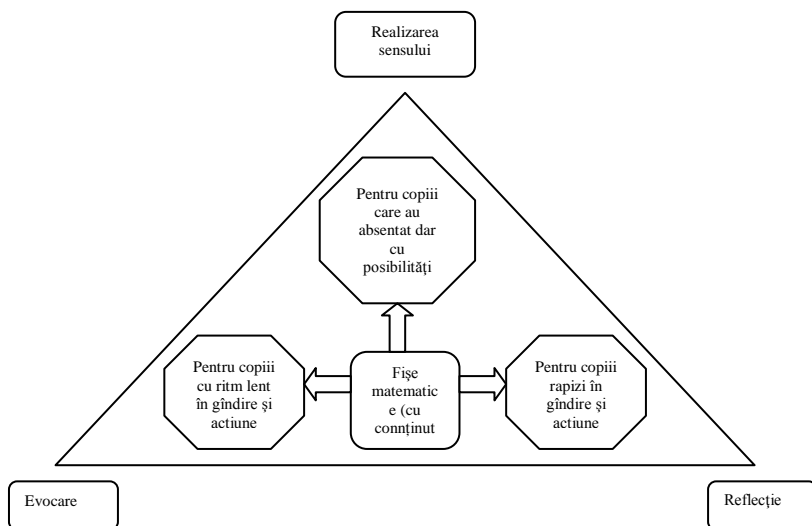
raportul nivelului exigențelor conținutului instruirii, cât și al modalităților de instruire și învățare.

Prin urmare, exemplul dat oferă posibilitate de încadrare și ameliorare a situației cognitive potrivit cerințelor curriculare domeniului formării reprezentărilor geometrice.



Sarcina respectivă cere copilului să distingă figurile geometrice, trăsăturile caracteristice și mărimea acestora, cunoștințe minime pe care un copil trebuie să le posede la această vârstă.

Informația expusă mai sus poate fi reprezentată în schema de mai jos, care reflectă itinerarul de utilizare a fișelor matematice în procesul de formare și dezvoltare a reprezentărilor geometrice la copiii de 6-8 ani.



Avantajele acestei metodologii rezidă în faptul că ea favorizează predarea diferențiată a conținuturilor curriculare aferent formării



reprezentărilor geometrice, lichidează lacunele, ce au apărut în procesul instruirii, precum și îmbogățirea potențialului cognitiv al copiilor, fără o modificare a procesului instructiv-educativ. Pentru a avea eficiența scontată în procesul de utilizare a fișelor matematice, copilul trebuie condus cu grijă, cu răbdare și tact pedagogic spre învățarea unor tehnici de muncă individuală. Astfel, copiii învață treptat să folosească inducția, deducția, analiza și sinteza, să emită ipoteze și să verifice, să ajungă la generalizări și să se convingă de anumite adevăruri.

În fine, putem conchide faptul că indiferent de timpul, tipul și structura activităților de instruire, se pot utiliza fișe pentru formarea și dezvoltarea reprezentărilor geometrice la copii de 6-8 ani.

### **Bibliografie**

1. Curriculumul educației copiilor de vârstă timpurie și preșcolară (1-7 ani) în Republica Moldova, Cartier, Chișinău, 2008.
2. Legea învățământului nr.547 din 21.07.1995. [www.transparency.md](http://www.transparency.md) (vizitat la 26.02.2017).
3. Neagu, M., Mocanu, M., *Metodica predării matematicii în ciclul primar*, Polirom, Iași, 2007.
4. Radu, I.T., *Învățământul diferențiat. Concepții și strategii*. Ed. Didactică și Pedagogică, București, 2008.
5. [www.citate-celebre-cogito.ro](http://www.citate-celebre-cogito.ro) (vizitat la 26.02.2017).

### **DEZVOLTAREA COPILULUI PRIN ACTIVITĂȚI NONFORMALE ÎN PARTENERIAT CU FAMILIA**

*Aliona OHRIMENCO (BOȚAN), lector*

#### **Summary**

*The content of this paper focuses on parent – teacher relationships. Preschool education represent the base in forming the child's personality. And the presence of family in the kindergarten will be the link between the child and the unknown environment. Family – kindergarten partnership and actions that they perform leads to the training of child for adult life. The building correctly partnership between families and early childhood staff leads to a good education,*